



CUM FUNCȚIONEAZĂ MECANISMUL DE
COORDONARE ȘI COOPERARE
INSTITUȚIONAL LA NIVEL LOCAL

Constanța, 6-7 iulie 2009



Contextul socio-economic al Județului Constanța

Date geografice: Suprafața județului Constanța este de 7.071 Km² și ocupă în acest sens locul 8 pe țară. Din punct de vedere teritorial-administrativ, județul Constanța este împărțit în 3 municipii, 9 orașe, 58 de comune și 188 de sate.

Date demografice: Numărul populației la data de 1 iulie 2008 era de 720.303 persoane, dintre care:

- 70,4% locuiesc în orașe
- 29,6% în comune și sate.

Date sociale: În județul Constanța numărul mediu al salariaților este de 178.498 persoane active, din care:

- 22,2 % în domeniul agricol,
- 15,5 % în comerț, reparare și întreținere auto,
- 15% în industria prelucrătoare,
- 10,5% în transport și depozitare, comunicații.
- 10% în celelalte domenii de activitate

În luna mai 2009, rata șomajului era de 3,8%.



Atribuțiile principale în domeniul incluziunii sociale ale Direcției de Muncă și Protecție Socială Constanța sunt următoarele:

- promovarea politicilor sociale în domeniul incluziunii sociale
- prevenirea și combaterea violenței în familie
- combaterea traficului de persoane
- combaterea consumului de droguri
- sistem integrat de servicii pentru femei/copii victime ale violenței în familie, copii abuzați, pentru susținerea persoanelor vârstnice
- întărirea capacității de comunicare dintre serviciile de suport, sistemul de sănătate și educație
- asigură secretariatul tehnic al Comisiei Județene, privind incluziunea socială
- Coordonează și monitorizează planurile de implementare a măsurilor de prevenire și combatere a excluziunii sociale



D.M.P.S Constanța colaborează la nivel local în domeniul incluziunii sociale astfel:

- Participă la elaborarea planului județean pentru dezvoltarea strategiilor locale de intervenție în sprijinul persoanelor aflate în dificultate, inclusiv la elaborarea și actualizarea planului județean de combatere a excluziunii sociale;
- Asigură legătura cu toți reprezentanții de la nivel local, cu responsabilități în domeniul incluziunii sociale, în vederea coordonării politicilor de incluziune socială județene;
- Organizează reuniuni de lucru cu reprezentanții ai autorităților publice și ai societății civile, privind activitățile de incluziune socială ;



- Realizează studii și evaluări, având teme diferite, în domenii care vizează incluziunea socială, împreună cu reprezentanți ai autorităților locale, asociații și/sau fundații;
- Participă la implementarea programelor cu finanțare internațională, derulate de Ministerul Muncii, Familiei și Protecției Sociale;
- Colaborează cu Inspectoratul Județean Școlar în vederea implementării politicilor naționale de incluziune prin educație (asigurarea accesului egal și universal la educație, creșterea șanselor educaționale pentru populația școlară defavorizată, precum și creșterea oportunităților de participare școlară și formare profesională pentru copiii cu cerințe educative speciale).



Serviciile sociale la nivelul județului Constanța, dezvoltate și furnizate pe categorii de grupuri vulnerabile, au în principal următoarele obiective:

- Creșterea gradului de ocupare a persoanelor defavorizate
- Continuarea eforturilor pentru îmbunătățirea condițiilor de viață ale cetățenilor de etnie romă
- Promovarea politicilor familiale integrate



CREȘTEREA GRADULUI DE OCUPARE A PERSOANELOR DEFAVORIZATE

Acțiuni concrete:

- creșterea calității vieții cetățenilor prin stimularea participării pe piața muncii, precum și dezvoltarea spiritului antreprenorial al tuturor și mai ales al grupurilor dezavantajate – dezvoltarea economiei sociale;
- incluziune activ pe piața muncii a persoanelor cu **dizabilități**, prin dezvoltarea instrumentelor necesare evaluării abilităților vocaționale ale persoanelor cu handicap și dezvoltarea serviciilor sociale adecvate, astfel încât să se faciliteze încadrarea pe piața muncii, a tuturor persoanelor cu handicap care nu au pierdut în totalitate capacitatea de muncă și doresc să dezvolte o activitate.



CONTINUAREA EFORTURILOR PENTRU ÎMBUNȚĂRIREA CONDIȚIILOR DE VIAȚĂ ALE CETĂENILOR DE ETNIE ROM

Acțiuni concrete:

- favorizarea accesului la serviciile de sănătate primară ;
- continuarea programelor de formare și pregătirea mediatorilor sanitari, a mediatorilor colari;
- îmbunătățirea participării colare a persoanelor de etnie roma, reducerea analfabetismului și a abandonului colar;
- dezvoltarea programelor naționale destinate încadrării în economia formală prin dezvoltarea de locuri de muncă plătite și creșterea abilităților profesionale;
- promovarea politicilor antidiscriminatorii, prin realizarea de campanii naționale de conștientizare.



PROMOVAREA POLITICILOR FAMILIALE INTEGRATE

Acțiuni concrete:

- Dezvoltarea rețelei serviciilor de îngrijire a copiilor;
- Creșterea investițiilor pentru asigurarea educației pre-colare de calitate și accesibile;
- Facilitarea accesului la o locuință decentă, inclusiv la locuințe sociale; acordarea de subvenții pentru familii tinere cu venituri mici;
- Susținerea familiilor cu persoane dependente;
- Susținerea familiilor cu copii, printr-un pachet de prestații sociale adecvat;
- Dezvoltarea de programe de sănătate care să faciliteze protecția maternală și infantilă, ce se adresează familiilor, femeilor gravide și copiilor cu vârsta sub 6 ani.



Promovarea politicilor de incluziune socială se realizează prin parteneriate la nivel local

Pentru dezvoltarea serviciilor sociale destinate persoanelor în dificultate, au fost încheiate parteneriate între

D.M.P.S. Constanta și:

- Arhiepiscopia Tomisului
- ARAS Constanta
- Fundatia Estuar
- Fundatia Sf .Laurentiu din Cernavoda
- Fundatia pentru o viata mai buna
- Fundatia CHI RO

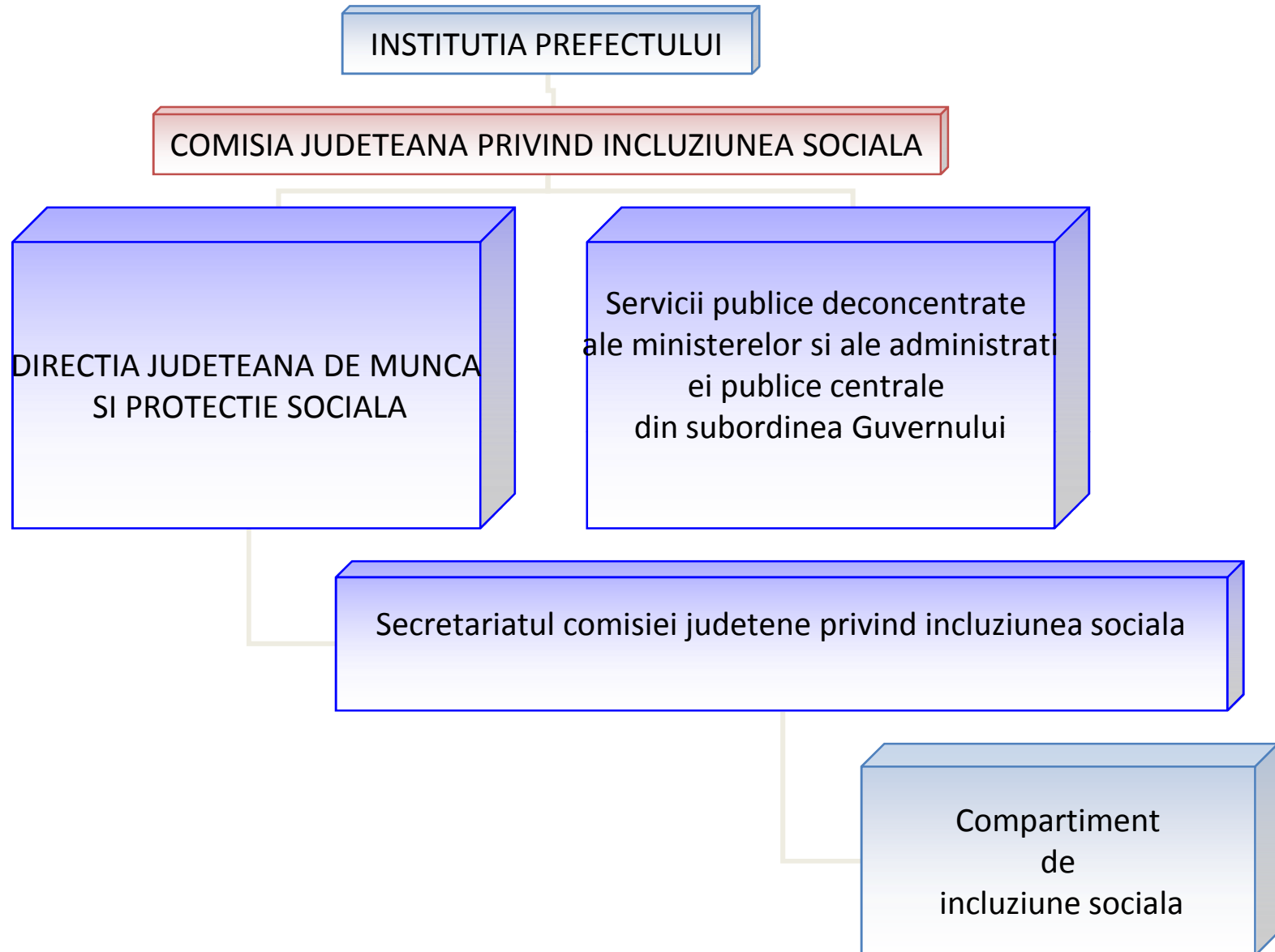


În domeniul violentei în familie, conform Legii 217/2003, s-au încheiat următoarele parteneriate între D.M.P.S. Constanța și:

- Inspectoratul de Poliție al Județului Constanța
- Consiliile Locale: Valu lui Traian, Oltina, Mihail Kogălniceanu, Cogealac, Pestera, Lipnita, Adamclisi, Baneasa, Silistea, Basarabi, Cumpăna.
- Direcția Generală de Asistență Socială și Protecția Copilului Constanța



Modalitatea de organizare a mecanismului
de coordonare a procesului de incluziune
social , la nivelul județului Constanța,
prezentarea Comisiei Județene de Incluziune
și a secretariatului tehnic





Atribuțiile Comisiei Județene de Incluziune Socială Constanța

- Elaborează și aprobă planul județean în domeniul incluziunii sociale;
- Monitorizează realizarea obiectivelor prevăzute în planurile județene și efectuează informări periodice cu privire la situația și evoluția stării sociale a județului;
- Prezintă periodic Comisiei naționale, informări asupra stadiului de realizare a priorităților asumate prin planul județean anual;



Atribuțiile secretariatului tehnic al Comisiei Județene de Incluziune Socială Constanța:

- Asigură diseminarea și difuzarea tuturor documentelor și informațiilor furnizate de Comisia Națională privind incluziunea socială, către membrii comisiilor teritoriale;
- Organizează reuniunile de lucru ale comisiei județene;
- Asigură coordonarea elaborării planurilor teritoriale de incluziune socială, ținând cont de liniile directoare și prioritățile stabilite la nivel național;
- Asigură coordonarea elaborării rapoartelor de monitorizare privind implementarea planurilor teritoriale de incluziune socială;



Priorități asumate în domeniul incluziunii sociale la nivelul județului Constanța

- Creșterea ratei de participare școlară a copiilor din familiile defavorizate, în toate ciclurile de învățământ;
- Creșterea numărului de persoane angajate aparținând categoriilor defavorizate încadrate pe piața muncii prin programele de ocupare implementate de MMFPS/ANOFM;
- Creșterea numărului de profesioniști - medieri sanitari și formatori din rândul minorității romilor;
- Creșterea numărului de parteneriate între actorii sociali implicați în domeniul incluziunii sociale
- Acordarea ca furnizor de servicii sociale a unui număr cât mai mare de primării (pentru a putea accesa fondurile europene)



ANEXE

DATE STATISTICE UTILIZATE ÎN MONITORIZAREA
RAPOARTELOR NAȚIONALE PRIVIND
INCLUZIUNEA SOCIALĂ

D.M.P.S. Constanța

Legea 416/2001 modificată prin Legea 115/2006:

Conform prevederilor Legii nr. 416/2001 consiliile locale au obligația să comunice până la data de 10 a fiecărei luni DMPS datele statistice privind nr. titularilor de ajutor social, plățile efectuate și drepturile bănești aprobate cu acest titlu

Perioada	Nr. mediu ajutoare sociale aprobate	Nr.aj sociale platite	Suma platita(lei)
Anul 2008	6.865	6.255	10.029.805
Trim I 2009	7.392	5.986	2.525.687
Trim II 2009	7.171	6.663	2.306.579



OG 68/2003 privind serviciile sociale cu modificările și
completările ulterioare

HG 1024/2004 privind norme metodologice OG
68/2003

Ordin 383/2005 privind aprobarea standarde generale
de calitate privind serviciile sociale

Perioada	Nr. furnizori acreditați
Anul 2008	12
Trim I 2009	11
Trim II 2009	14

La nivelul județului Constanța, există un număr de 70 primării, din care numai 19 SPAS sau compartimente de asistență socială, sunt acreditate ca furnizori de servicii sociale.



Legea 17/2000-privind protecția persoanelor
varstnice

Atestarea îngrijitorilor la domiciliu

Perioada	Nr. atestate emise
Anul 2008	149
Trim I 2009	36
Trim II 2009	16



Legea 217/2003- privind prevenirea și combaterea violenței

Perioada	Nr.cazuri
Anul 2008	459
Trim I 2009	78



Legea 34/1998 - Acordarea unor subvenții asociațiilor și fundațiilor române cu personalitate juridică care înființează și administrează unități de asistență socială

În anul 2009 au obținut subvenții următoarele ONG-uri:

- Fundația Pentru o Viață mai Bună - Filiala Constanța;
- Asociația Română Anti Sida - Filiala Constanța;
- CID România - Centrul de plasament Sf. Laurentiu Cernavodă - Filiala Constanța;
- Fundația Estuar Constanța – finanțarea se face prin DMPS Constanța



Legea 116/2002 privind prevenirea și combaterea marginalizării sociale

Perioada	Masuri	Nr. solicitari	Nr. beneficiari	Sume necesare (lei)	Sume platite (lei)
Anul 2008	Acces la locuinta				
	- locuinte construite	30	1	50	50
	- locuinte cumparate	43	10	110	70
	- locuinte inchiriate	281	33	150	150
	Acces la servicii publice de stricta necesitate	1380	172	180.372	180.372
	Alte masuri	2224	1607	794.160	790.565
TRIM I 2009	Acces la locuinta	0	0	0	0
	- locuinte construite	0	0	0	0
	- locuinte cumparate	0	0	0	0
	- locuinte inchiriate	335	6	160	160
	Acces la servicii publice de stricta necesitate	752	11	5.423	5.423
	Alte masuri	393	105	33.234	33.234



HG 1350/2006 pentru aprobarea normelor metodologice a OUG 5/2003 privind acordarea de ajutoare pentru incalzirea locuintei cu lemne, carbuni si combustibili petrolieri pentru beneficiarii de ajutor social in perioada sezonului de iarna

Perioada	Nr.ajutoare platite	Suma platita(lei)
Sezon rece 2008-2009	7.659	2.022.914



Ajutoare de urgență de la bugetul local pentru beneficiarii de Venit Minim Garantat

Perioada	Nr.ajutoare de urgență platite	Suma platita(lei)
Anul 2008	963	426.875
Trim I 2009	208	69.829
Trim II 2009	105	37.095



Ajutoare de înmormântare pentru beneficiarii de
Venit Minim Garantat

Perioada	Nr.ajutoare de înmormântare platite	Suma platita(lei)
Anul 2008	259	139.693
Trim I 2009	93	29.495
Trim II 2009	25	9.614



VA MULTUMESC !