



MINISTERUL MUNCII, SOLIDARITĂȚII  
SOCIALE ȘI FAMILIEI

## **RAPORT NAȚIONAL DE PROGRES**

### **MEMORANDUMUL COMUN PRIVIND INCLUZIUNEA SOCILĂ**

**București**  
**- Iunie 2006 -**

## CUPRINS

1. Situația socio-economică .....	1
1.1. Caracteristici demografice .....	1
1.2. Nivelul de trai .....	2
1.2.1. Evoluția Produsului Intern Brut .....	2
1.3. Veniturile gospodăriilor .....	4
1.4. Câștigurile salariale .....	5
2. Situația sărăciei .....	7
3. Sistemul asigurărilor pentru șomaj și ocuparea forței de muncă .....	8
3.1. Evoluția pe piața forței de muncă .....	8
3.2. Programe implementate în domeniul ocupării .....	11
3.2.1. Informare și consiliere profesională .....	11
3.2.2. Formare profesională .....	12
3.2.3. Încadrarea în muncă a persoanelor cu vârsta de peste 45 ani sau unici întreținători de familie .....	13
3.2.4. Contractele de solidaritate .....	13
3.3. Legislația privind ocuparea forței de muncă și formarea profesională .....	13
4. Sistemul public de pensii .....	14
5. Accesul la resurse, drepturi, bunuri și servicii .....	17
5.1. Accesul la prestații de asistență socială .....	17
5.2. Accesul la educație .....	22
5.2.1. Evoluția populației școlare .....	22
5.2.2. Participarea la educație .....	23
5.2.3. Părăsirea timpurie a școlii .....	26
5.2.4. Programe pentru asigurarea accesului egal la educația de bază și învățământul post-obligatoriu .....	28
5.3. Accesul la servicii de sănătate .....	30
5.4. Accesul la locuire .....	38
5.5. Accesul la servicii sociale .....	41
6. Protecția grupurilor dezavantajate .....	44
6.1. Politici de protecție a copilului și familiei .....	44
6.2. Politici de protecție a persoanelor cu handicap .....	48
6.3. Politici de protecție a populației Roma .....	51
6.3.1. Accesul pe piața forței de muncă .....	53
6.3.2. Accesul la acte de identitate .....	55
6.3.3. Accesul la educație .....	56
6.3.4. Accesul la servicii de sănătate .....	57
6.4. Incluziunea socială a persoanelor private de libertate .....	58
6.5. Măsuri de incluziune socială destinate persoanelor dependente de droguri .....	59
7. Egalitatea de șanse între bărbați și femei .....	61
8. Întărirea mecanismului de coordonare a politicilor de incluziune socială..	62
9. Concluzii și direcții de dezvoltare .....	66



Procesul incluziunii sociale necesită o abordare strategică și coordonată și reprezintă o prioritate a Guvernului României în elaborarea politicilor naționale. Etapa actuală marchează schimbări majore atât în abordarea politicilor de protecție socială cât și în proiectarea măsurilor ce au ca rezultat incluziunea socială.

Alinierea tuturor documentelor programatice naționale la principiile și obiectivele de promovare a incluziunii sociale este singura soluție pentru adoptarea unei poziții comune, europene, față de provocările generate de schimbările demografice, sociale și economice actuale.

Ministerul Muncii, Solidarității Sociale și Familiei deține rolul principal în promovarea și evaluarea politicilor de incluziune socială la nivel național, prin semnarea, împreună cu Comisia Europeană, în iunie 2005, a Memorandumului Comun în Domeniul Incluziunii Sociale. După semnarea documentului Guvernul României a stabilit o agendă politică pentru implementarea priorităților asumate în Memorandum. Principalele obiective identificate în Memorandumul Comun în Domeniul Incluziunii Sociale au fost transpuse în măsuri concrete a căror rezultate au fost evaluate și se regăsesc în prezentul Raport de Progres.

Prin politicile dezvoltate până acum Ministerul Muncii, Solidarității Sociale și Familiei a creat un cadru adecvat de planificare multianuală a măsurilor de incluziune socială prin atribuirea de noi responsabilități departamentului de specialitate în coordonarea armonizării obiectivelor operaționale și în monitorizarea implementării politicilor sectoriale.

**Gheorghe BARBU**

**Ministrul Muncii, Solidarității Sociale și Familiei**

**RAPORT NAȚIONAL DE PROGRES**  
**INCLUZIUNE SOCIALĂ**  
**(2004 – 2006)**

## **1. SITUAȚIA SOCIO-ECONOMICĂ**

### **1.1. Caracteristici demografice**

Populația României este într-un proces continuu și lent de scădere de la începutul anilor '90. În perioada 1999-2006<sup>1</sup> populația totală a scăzut de la 22,5 milioane la 21,6 milioane persoane. Scăderea demografică din ultimii ani a fost determinată de următorii factori:

- sporul natural negativ:
  - scăderea drastică a natalității (de la 13,6‰ în anul 1990, la 10,2‰ în anul 2005);
  - creșterea semnificativă a mortalității (de la 10,6‰ în 1990, la 12,1‰ în anul 2005);
  - sporul natural al populației a scăzut în mod accentuat de la 3,0‰ în 1990 la 1,9 ‰ în 2005.
- soldul negativ al migrației externe în condițiile în care s-a intensificat cu precădere migrația pentru populația înalt calificată și pregătită.

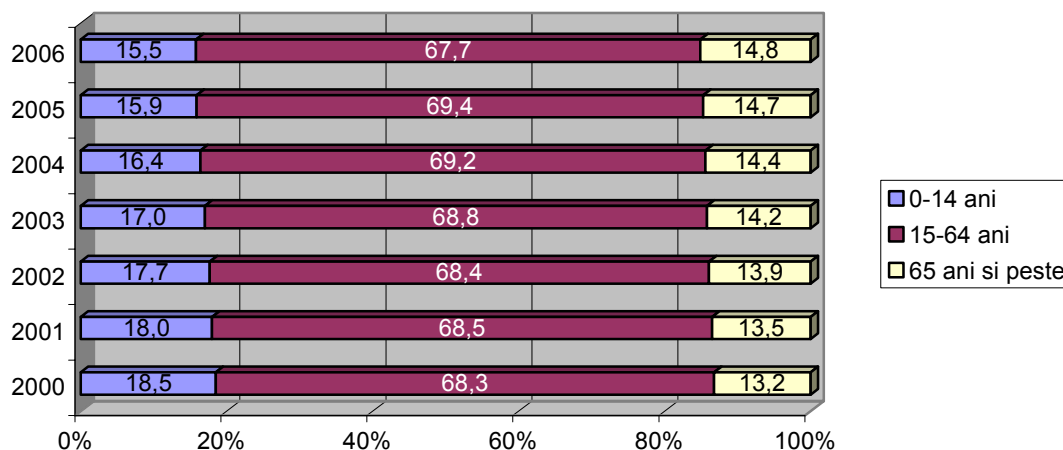
Structura populației pe grupe de vârstă a înregistrat modificări importante, în primul rând ca rezultat al scăderii continue a natalității începând cu anii '90. Piramida vârstelor pentru populația României în perioada 1990-2006 evidențiază un proces lent dar continuu de îmbătrânire a populației.

În aceste condiții, se înregistrează o creștere a "presiunii" populației vârstnice asupra populației adulte - potențial active, implicit asupra unor importante sisteme din societate (sănătate, asistență socială, bugetul asigurărilor sociale), cu implicații pentru politica economică și socială. Populația sub 15 ani este în continuă scădere, fiind în 2006 de 15,5%, față de 19,0% în 1999, în timp ce populația de 65 ani și peste a crescut de la 13,0% la 14,8% .

---

<sup>1</sup> Începând din anul 2002, datele au fost stabilite pe baza rezultatelor Recensământului Populației și Locuințelor din martie 2002.

## Structura populației pe principalele grupe de vârstă, în perioada 2000–2006 (1 ianuarie)



Sursa: Institutul Național de Statistică

Proporția persoanelor de 65 de ani și peste, este în România, de 14,8 % în anul 2006, ceea ce reprezintă mai puțin decât media la nivelul UE-25 de 16,5%, iar proporția tinerilor, de 15,5%, este aproximativ egală cu media UE-25 de 16,4%, ceea ce înseamnă că procesul de îmbătrânire demografică este mai accentuat la nivelul UE, comparativ cu România. În aceste condiții, „presiunea” demografică pe care o exercită atât tinerii, cât și vârstnicii (persoane potențial inactive) asupra adulților (persoane potențial active) este de 44 persoane tinere și vârstnice ce revin la 100 persoane în vârstă de muncă, cu o ușoară tendință de scădere din cauza diminuării presiunii populației tinere, ca urmare a scăderii natalității.

## **1.2. Nivelul de trai**

### ***1.2.1. Evoluția Produsului Intern Brut***

În anul 2005, conform datelor prognozate de Oficiul de Statistică al Comunității Europene (Eurostat), România producea 1,5% din Produsul Intern Brut al UE-25, calculat la Paritatea Puterii de Cumpărare Standard (PCS). În același an, în România, PIB pe locuitor era de 7.700 PCS, fiind de circa 3 ori mai mic decât media UE-25 .

## Ponderea PIB (PCS) România comparativ cu statele Uniunii Europene

- % -

	2003	2004	2005 <sup>(f)</sup>
PIB UE- 25	1,4	1,5	1,5
PIB UE – 15	1,5	1,7	1,7
PIB NSM-10	16,6	17,2	17,1

<sup>(f)</sup> Proiecții realizate de Eurostat

În anul 2005, Produsul Intern Brut, de peste 287 miliarde RON, a marcat o creștere, potrivit datelor provizorii, de 4,1% față de anul 2004. Această creștere este, cu puțin peste un procent, inferioară creșterilor înregistrate în anii 2001, 2002, 2003 și cu mult sub creșterea înregistrată în anul 2004. Anul 2004 se remarcă drept un an de vârf ca nivel al PIB, care a fost influențat, în special, de rezultatele din agricultură.

Proiecțiile Eurostat preconizează o creștere continuă a Produsului Intern Brut pe locuitor (PCS) și în următorii ani, estimând că în 2007 va atinge 32,8% din media UE-15 și 35,2% din media UE-25.

## PIB pe locuitor la Paritatea Puterii de Cumpărare Standard (PCS)

UE-25 = 100

	2000	2001	2002	2003	2004	2005	2006	2007
UE – 25	100,0	100,0	100,0	100,0	100,0	100,0	100,0	100,0
UE – 15	110,0	109,6	109,3	108,7	108,4 <sup>f</sup>	108,1 <sup>f</sup>	107,8 <sup>f</sup>	107,1 <sup>f</sup>
Noile State Membre	50,2	51,0	52,1	52,8	54,6	56,4 <sup>f</sup>	58,0 <sup>f</sup>	59,7 <sup>f</sup>
Republica Cehă	63,7	64,9	66,5	67,4	70,0	73,1 <sup>f</sup>	75,3 <sup>f</sup>	77,1 <sup>f</sup>
Ungaria	52,7	55,8	58,1	59,2	59,9	61,5 <sup>f</sup>	63,4 <sup>f</sup>	64,4 <sup>f</sup>
Polonia	46,8	46,2	46,5	46,8	48,9	49,6 <sup>f</sup>	51,0 <sup>f</sup>	52,2 <sup>f</sup>
Bulgaria	26,4	27,9	28,4	29,8	30,4	32,1 <sup>f</sup>	32,9 <sup>f</sup>	34,4 <sup>f</sup>
<b>România</b>	<b>24,9</b>	<b>26,4</b>	<b>28,4</b>	<b>29,8</b>	<b>32,2<sup>f</sup></b>	<b>32,9<sup>f</sup></b>	<b>34,2<sup>f</sup></b>	<b>35,2<sup>f</sup></b>

Sursa: Site-ul Eurostat; (f) proiecții

Începând cu anul 2000 **Produsul Intern Brut** a înregistrat o creștere continuă: 2,1% în anul 2000, 5,7% în 2001, 5,1% în 2002, 5,2% în 2003, 8,4% în anul 2004 și 4,1% în anul 2005.

Este de remarcat faptul că în anul 2004 a fost atins nivelul PIB înregistrat în anul 1989.

### Dinamica PIB și PIB /locuitor

-% -

	2000	2001	2002	2003	2004 <sup>*)</sup>	2005 <sup>**)</sup>
Produsul intern brut (1989 = 100)	79,6	84,1	88,4	93,1	100,9	105,0
PIB pe locuitor (1989 = 100)	82,1	86,9	93,9	99,1	107,8	112,5

Sursa: INS; <sup>\*)</sup> date semidefinitive; <sup>\*\*)</sup> date provizorii

Dinamica PIB înregistrată în trimestrul I 2006, în comparație cu trimestrul I 2005, a fost de 106,9%. Pentru sfârșitul anului 2006 se prognozează o creștere de 6,8 %.

### **1.3. Veniturile gospodăriilor**

În anul 2005, veniturile totale, în termeni nominali, au fost de 1212,2 lei lunar pe gospodărie și de 412,6 lei pe persoană, cu 11,6%, respectiv 12,1% mai mari decât în anul 2004. Principala sursă de formare a veniturilor totale o constituie, atât în anul 2005, cât și în anul precedent, veniturile bănești (79,6%, în creștere cu 3,8 puncte procentuale față de anul 2004). Veniturile în natură au reprezentat 20,4%, în scădere față de anul precedent cu 3,8 puncte procentuale.

Pe medii de rezidență veniturile bănești medii ale gospodăriilor din mediul urban au fost de 1,8 ori mai mari decât cele ale gospodăriilor din mediul rural și au reprezentat 88,4% din veniturile totale ale gospodăriilor urbane și 64,8% din cele ale gospodăriilor rurale.

În anul 2005, salariile și celelalte venituri asociate lor au format principala sursă de venituri, reprezentând 59,4% (88,8% la gospodăriile de salariați) din veniturile bănești, în creștere față de anul precedent cu 0,6 puncte procentuale. O altă sursă, cu o pondere importantă în structura veniturilor gospodăriilor, o reprezintă prestațiile sociale (25,7% din veniturile bănești,

în creștere cu 0,3 puncte procentuale față de anul anterior). Cea mai mare parte a acestor venituri o constituie pensiile (78,0%).

În perioada 2002 – 2005 s-au înregistrat creșteri an de an comparativ cu anul precedent. Cea mai mare creștere în anul 2004, comparativ cu anul 2003 (+22%), s-a datorat în principal veniturilor din agricultură, anul 2004 fiind un an de vârf în ceea ce privește producția agricolă. În același an, veniturile bănești reale au crescut cu 23,5% față de anul precedent. O evoluție diferită au avut veniturile în natură, acestea situându-se în 2002 și 2005 sub nivelul anilor precedenți.

### Dinamica veniturilor reale ale gospodăriilor

(-%-)

	2002	2003	2004	2005
Anul precedent = 100,0				
• Venituri totale	103,0	104,7	122,0	102,4
• venituri bănești	105,5	103,0	123,5	107,6
• venituri în natură	95,9	110,4	117,8	86,3
Anul 1995 = 100,0				
• Venituri totale	76,2	79,7	95,7	96,5

Sursa: INS, *Ancheta bugetelor de familie*

Veniturile reale ale gospodăriilor s-au aflat în toată perioada 2002 - 2005 la un nivel mai scăzut față de 1995, în ciuda creșterii din ultimii ani. În anul 2005, veniturile reale s-au apropiat de media anului 1995 (96,5%).

#### **1.4. Câștigurile salariale**

În anul 2005, câștigul salarial nominal brut a fost de 967 lei RON iar cel net de 738 lei RON. **Indicele câștigului salarial real** a crescut cu 10,2 puncte procentuale față de anul 2004. În perioada 1999-2005, indicele câștigului salarial real a crescut cu 31,5 puncte procentuale.

## Evoluția câștigului salarial mediu

	1999	2000	2001	2002	2003	2004	2005*)	Trim. I 2006*)	Aprilie 2006*)
- lei (RON) / persoană -									
Câștigul salarial mediu brut	192,1754	284,0449	422,0357	532,0559	663,7868	818,3317	967	1073	1120
Câștigul salarial mediu net	152,2878	213,9138	301,9424	378,9202	483,9648	598,6386	738	807	839
- %, 1990 = 100 -									
Indicele câștigului salarial real	57,0	59,4	62,4	63,9	70,8	78,3	88,5**	-	-

Sursa: INS, Ancheta costului forței de muncă în întreprinderi

\*) Date operative, din Ancheta lunară asupra câștigurilor salariale

\*\*\*) Date provizorii.

În trimestrul I 2006, câștigul salarial mediu nominal brut a fost de 1073 lei (RON), în creștere cu 17,2% față de trimestrul I 2005. Câștigul salarial mediu nominal net din primul trimestru al anului 2006 a fost de 807 lei (RON), mai mare cu 15,0% față de aceeași perioadă a anului precedent.

Câștigul salarial mediu nominal brut pe economie în luna aprilie 2006 a fost de 1120 lei (RON), iar cel net de 839 lei (RON), în creștere față de luna precedentă cu 1,7% respectiv cu 1,3%.

Se mențin discrepanțe, în unele cazuri destul de mari, între câștigurile salariale medii nete la nivelul diferitelor activități. Poziția dominantă este deținută de activitatea de intermediari financiare (de 3,05 ori peste medie), urmată de activitățile de asigurări și ale caselor de pensii (de 2,05 ori peste medie), poștă și telecomunicații (de 1,67 ori peste medie), administrație publică (de 1,51 ori peste medie), învățământ (de 1,06 ori peste medie). Sub media pe economie se află activitățile sănătate și asistență socială (92,3%), construcții (81,6%), comerț (78,2%), agricultură, vânătoare și servicii anexe (69,4%), hoteluri și restaurante (62,5%).

Raportul dintre indicele câștigului salarial mediu nominal net și indicele prețurilor de consum, în luna aprilie 2006, a fost de 100,9% față de luna precedentă, de 105,5% față de luna corespunzătoare a anului 2005 și de 91,6% comparativ cu luna octombrie 1990.

## **2. SITUAȚIA SĂRĂCIEI**

Conform analizelor Institutului Național pentru Statistică, dinamica sărăciei arată o scădere constantă în ultimii ani, scădere care se menține și pentru anul 2005. Astfel, dacă în 2004 rata sărăciei înregistra o valoare de 18,8%, în anul 2005 aceasta se situa la valoarea de 18,2% (18,0% pentru populația de sex masculin și 18,4% în rândul femeilor).

Din punct de vedere al mediului de rezidență, mediul rural se confruntă în continuare cu o incidență mai mare a sărăciei și sărăciei severe, ratele sărăciei din mediul rural înregistrând în anul 2005 valoarea de 28% față de 10,2% în mediul urban, deci aproximativ 70% dintre săraci trăiesc în mediul rural (Anexa nr.6).

Scăderea ratei sărăciei din mediul urban în anul 2005 poate fi explicată prin efectele aplicării cotei unice de impozitare care a afectat pozitiv populația din mediul urban.

### **3. SISTEMUL ASIGURĂRIILOR PENTRU ȘOMAJ ȘI OCUPAREA FORȚEI DE MUNCĂ**

În anul 2004 populația ocupată era de 9.158 mii persoane din total populație activă de 9.957 mii persoane.

În anul 2005, populația ocupată era de 9.147 mii persoane. Rata de ocupare a populației în vârstă de muncă a fost de 57,7%, în scădere cu 5,8 puncte procentuale comparativ cu anul 1999.

Decalajul între ratele de ocupare pe sexe a fost în 2005 de 12,4 puncte procentuale (63,9% pentru bărbați față de 51,5% pentru femei), iar pe cele două medii de rezidență de 6,6 puncte procentuale (61,6% în rural față de 55,0% în urban).

În anul 2004, **rata de ocupare a populației cu vârste cuprinse între 15-64 de ani** era de 57,9%, în comparație cu 63,3% în UE-25 și 64,7% în UE-15, iar în anul 2005, rata de ocupare era de 57,7 % în comparație cu 63,0 % în UE-25 și 64,5% în UE-15.

#### **3.1. Evoluții pe piața forței de muncă**

Activitățile care au înregistrat o creștere dinamică a gradului de ocupare în anul 2005 față de anul precedent, au fost reprezentate de construcții, comerț, hoteluri și restaurante, tranzacțiile imobiliare, închirieri și activitățile de servicii. Tendințele economice pozitive sunt reprezentate de creșterea constantă a ponderii ocupării în sectorul privat și în sectorul mixt (76,3% în 9 luni 2003, 76,6% în 9 luni 2004 și 78,8% în 9 luni 2005). Corespunzător s-a redus ponderea ocupării în sectorul public (23,7% în 9 luni 2003, 23,4% în 9 luni 2004 și 21,2% în 9 luni 2005).

Numărul șomerilor definiți conform criteriilor Biroului Internațional al Muncii a scăzut de la 799 mii persoane în 2004, la 704 mii persoane în 2005, iar rata șomajului în mod corespunzător de la 8,0% la 7,2%.

Potrivit datelor furnizate de Agenția Națională pentru Ocuparea Forței de Muncă, **numărul șomerilor înregistrați** la sfârșitul lunii aprilie 2006 era de 517,3 mii persoane. Comparativ cu

luna aprilie din anul 2005, numărul șomerilor înregistrați la agențiile pentru ocuparea forței de muncă a fost mai mare cu 6 mii persoane. Din numărul total al șomerilor înregistrați, femeile reprezentau 39,4 %.

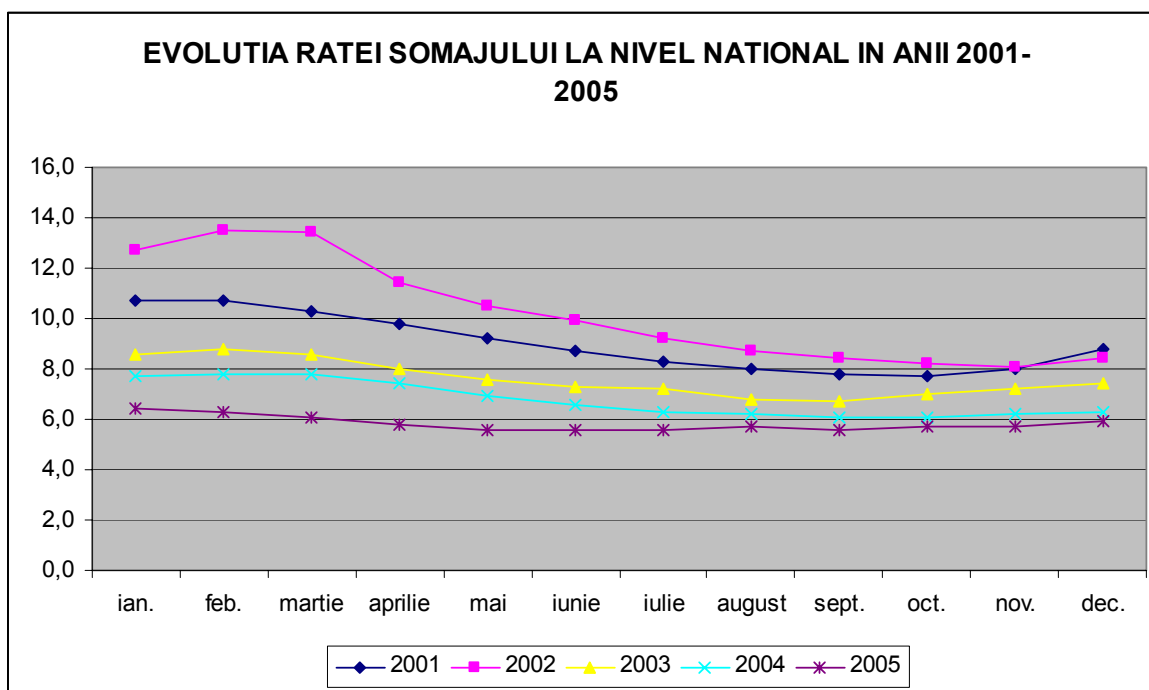
### Numărul șomerilor înregistrați și rata șomajului înregistrat la 31 decembrie

	1999	2000	2001	2002	2003	2004	2005	aprilie 2006
<b>Șomeri înregistrați, total</b> (persoane)	1130296	1007131	826932	760623	658891	557892	522967	517278
Masculin	600177	535523	445793	421103	372620	323300	303743	313242
Feminin	530119	471608	381139	339520	286271	234592	219224	204036
<b>Rata șomajului înregistrat (%)</b>	11.8	10.5	8.8	8.4	7.4	6.3	5.9	5.9
Masculin	12.1	10.7	9.2	8.9	7.8	7.0	6.5	6.7
Feminin	11.6	10.1	8.4	7.8	6.8	5.6	5.3	4.9

Sursa: Agenția Națională de Ocupare a Forței de Muncă

Numărul șomerilor înregistrați a avut o evoluție descendentă în perioada decembrie 1999 – aprilie 2006 (- 613 mii persoane), pentru femei înregistrându-se o scădere mai mare (-326,8 mii persoane) comparativ cu bărbații (286,9 mii persoane).

**Rata șomajului** înregistrat în luna aprilie 2006 a fost de 5,9% în raport cu populația activă civilă totală (5,8% în luna aprilie 2005). Rata șomajului pentru femei a fost cu 1,8 puncte procentuale mai mică decât cea înregistrată pentru bărbați (4,9% față de 6,7%).



Numărul salariaților la sfârșitul lunii decembrie 2005, a fost de 4501.200 persoane, cu 102.900 mai mare decât în decembrie 2004. Din perspectiva statutului profesional, lucrătorii pe cont propriu și lucrătorii familiali neremunerați au reprezentat 32.3% din totalul populației ocupate în 2004, iar cca. 90 % dintre aceștia erau rezidenți în mediul rural.

Evoluția ocupării este influențată de câțiva factori semnificativi:

- fluxul de investiții străine care poate genera noi locuri de muncă
- dezvoltarea întreprinderilor mici și mijlocii.

Pe de altă parte, continuarea procesului de restructurare și privatizare induce presiuni asupra ocupării.

### **3.2. Programe implementate în domeniul ocupării**

Implementarea măsurilor active în vederea stimulării ocupării forței de muncă au avut ca rezultat, în anul 2005 integrarea sau reintegrarea pe piața muncii a 507.363 persoane, ceea ce reprezintă 67,89% din cele **747.225** persoane care au avut acces la măsurile active de stimulare a ocupării forței de muncă. În totalul persoanelor încadrate în muncă, numărul persoanelor provenite din mediu rural (208.492) reprezintă o pondere de 41,09 puncte procentuale. Din totalul de persoane încadrate în muncă în cursul anului 2005, 66.657 sunt persoane care aparțin grupurilor dezavantajate, după cum urmează:

- 659 persoane cu handicap;
- 10.366 persoane de etnie Romă;
- 28 persoane eliberate din detenție;
- 244 absolvenți de 18 ani post-instituționalizați;
- 11.948 șomeri tineri de lungă durată (din care 4.462 femei);
- 43.412 șomeri adulți de lungă durată (din care 13.945 femei).

În primele 4 luni ale anului 2006 au fost încadrate în muncă un număr de 177.323 persoane. Din rândul persoanelor care aparțin grupurilor țintă și care se află în evidențele agențiilor pentru ocupare, au fost încadrate următoarele categorii de persoane: 158 persoane cu handicap, 3.702 persoane de etnie romă, 7 persoane eliberate din detenție, 39 absolvenți de 18 ani postinstituționalizați.

Măsurile active care au generat integrarea pe piața muncii a persoanelor aflate în căutarea unui loc de muncă sunt :

**3.2.1. Informare și consiliere profesională;** pe parcursul anului **2005** au beneficiat de servicii de informare și consiliere profesională un număr de **111.045** persoane, ceea ce reprezintă 17,14% din totalul șomerilor aflați în evidența ANOFM.

Ca urmare a participării la serviciile de informare și consiliere profesională, **38.848** persoane au fost cuprinse la cursuri de formare profesională, **1829** persoane au beneficiat de servicii de consultanță pentru demararea unei afaceri pe cont propriu și **26.688** persoane au fost ocupate.

Pe parcursul anului 2005, au beneficiat de servicii de consiliere un număr de **867** persoane cu dizabilități, ceea ce reprezintă 18,15 % din numărul total de persoane cu dizabilități înregistrate în evidențele agențiilor.

### **3.2.2. Formarea profesională:**

Formarea profesională s-a materializat, cu prioritate, în implementarea unor programe speciale adresate persoanelor defavorizate, respectiv romi, persoane cu handicap, persoane aflate în șomaj de lungă durată, precum și persoanelor cu vârsta de 45 ani sau unici întreținători de familie.

În cursurile de formare profesională au fost cuprinse persoane aparținând unor grupuri cu acces mai dificil pe piața forței de muncă, precum și persoane care au beneficiat de gratuitate în baza prevederilor Legii nr. 76/2002 modificată și completată prin Legea nr 107/2004, dintre care menționăm:

- 12.256 persoane care desfășoară activități în mediul rural;
- 4.940 șomeri de lungă durată, din care: 3.280 sunt adulți cu vârsta peste 25 ani și - 1.660 sunt tineri cu vârsta de până la 25 ani;
- 2.065 persoane angajate și cuprinse la cursuri în scopul prevenirii șomajului
- 1.601 persoane de etnie romă;
- 901 persoane aflate în detenție ;
- 114 persoane cu handicap;
- 40 tineri postinstituționalizați;
- 21 persoane eliberate din detenție.

Eforturile realizate în anul 2005 în acest sens au dus la încadrarea în muncă a unui număr de 16.096 persoane.

Până la data de 30.04.2006, au fost cuprinse la programe de formare profesională gratuite 15.362 persoane, din care 14.788 sunt șomeri. În urma participării la această măsură, s-au încadrat în muncă 5.033 persoane. Din categoriile defavorizate, au participat la programe de formare profesională 1.239 șomeri de lungă durată, 7.073 persoane din mediul rural, 33

persoane cu handicap, 72 persoane de etnie roma, 8 tineri postinstituționalizați, 236 persoane aflate în detenție și 329 persoane angajate și cuprinse la cursuri în scopul prevenirii șomajului.

### **3.2.3. Încadrarea în muncă a persoanelor cu vârstă de peste 45 de ani sau unici întreținători de familie**

Șomajul în rândul persoanelor cu vârsta de peste 45 ani și a unicilor întreținători de familie continuă să constituie una din problemele stringente ale pieței forței de muncă. În anul 2005 au fost încadrate în muncă **111.217** persoane cu vârsta de peste 45 ani sau unice întreținătoare de familie, din care 20.764 persoane (15.970 cu vârsta de peste 45 ani și 4.794 unici întreținători de familie) au fost încadrate în muncă prin subvenționarea locului de muncă.

Până la data de **30.04.2006** au fost încadrați în muncă **6.703** șomeri peste 45 de ani sau unici susținători ai familiilor monoparentale, ceea ce reprezintă 33,07% din total persoanelor care aparțin acestei categorii (20.265 persoane).

### **3.2.4. Contractele de solidaritate:**

Prin încheierea de contracte de solidaritate în baza Legii nr.116/2002 privind prevenirea și combaterea marginalizării sociale, în anul 2005 s-a reușit încadrarea în muncă la nivel național a **1.260** tineri supuși riscului marginalizării sociale și profesionale.

Până la data de **30.04.2006** au fost încheiate 621 contracte de solidaritate cu tinerii supuși riscului de marginalizare socială și au fost încadrați în muncă 572 tineri care fac obiectul Legii nr. 116/2002.

## **3.3. Legislația privind ocuparea forței de muncă și formarea profesională**

Legea nr.76/2002 privind sistemul asigurărilor pentru șomaj și stimularea ocupării forței de muncă (publicată în M.O. 103/2002) a fost modificată prin Ordonanța de Urgență a Guvernului nr. 144/2005 (publicată în M.O. 969/2005). Modificarea actului normativ a avut drept scop instituirea dreptului la indemnizația de șomaj, ca măsură de protecție socială pasivă, în funcție de stagiul de cotizare realizat și de contribuțiile plătite la bugetul asigurărilor pentru șomaj.

Începând cu 1 ianuarie 2006 a intrat în vigoare Legea nr. 279/2005 privind ucenicia la locul de muncă. Prin implementarea prevederilor aceste legi se promovează un sistem de învățare atractiv atât pentru angajator, cât și pentru ucenic, stimulând relaționarea dintre procesul de învățare și activitatea desfășurată la locul de muncă

#### **4. SISTEMUL PUBLIC DE PENSII**

Unul din principalele obiective ale politicii de protecție socială îl constituie consolidarea financiară a sistemului public de pensii, în vederea asigurării unui venit adecvat pensionarilor din acest sistem, precum și reconstrucția sistemului public prin externalizarea unor prestații care nu au legătură cu pensiile.

##### **I. Măsuri adoptate în perioada ianuarie 2005-aprilie 2006 în scopul îmbunătățirii standardului de viață pentru pensionari:**

- ❖ **Majorări ale valorii punctului de pensie:**
  - **3% începând cu 01 ianuarie 2005;**
  - **9,3% începând cu 01 ianuarie 2006;**
- ❖ **Majorarea pensiilor agricultorilor – 10%, începând cu luna septembrie 2005;**
- ❖ **Recalcularea pensiilor din sistemul public de pensii stabilite în baza legislației anterioare Legii nr. 19/2000, care a condus la eliminarea inechităților din cadrul sistemului și implicit la o creștere a pensiei medii în sistemul public cu 9,57% la finalul operațiunilor de recalculare din decembrie 2005;**

##### **II. Măsuri adoptate în perioada ianuarie 2005-aprilie 2006:**

Rezultatele măsurilor privind recalcularea pensiilor și revalorizarea punctului de pensie au condus la o **creștere a pensiei medii din sistemul public de pensii cu 27,01%** în aprilie 2006 față de decembrie 2004, ceea ce, **în termeni reali, reprezintă o creștere de aprox. 15% pe total sistem, inclusiv agricultori.**

Se constată **o creștere mai accentuată a pensiei medii din sistemul agricultorilor**, generată în special de măsura de majorare a pensiilor agricultorilor adoptată în septembrie 2005. Creșterea nominală este de **41,25%** în perioada de referință (aprilie 2006 față de decembrie 2004), **în termeni reali ajungând la o creștere de 27,6%**. De asemenea, în conformitate cu legislația în vigoare pensiile pentru agricultori se suportă din bugetul de stat.

Având în vedere că diferența până la "ținta" de creștere a pensiilor în termeni reali de aproximativ 30% - asumată prin Programul de Guvernare - trebuie asigurată printr-o eșalonare judicioasă, astfel încât pensionarii să beneficieze în mod real de avantajele creșterii economice, s-a analizat posibilitatea unei noi majorări a valorii punctului de pensie în cursul anului 2006, ținând cont și de faptul că aprox. 1,86 milioane de pensionari au obținut prin recalcularea pensiilor un punctaj mai mic decât cel aflat în plată și nu au beneficiat sau au beneficiat parțial de efectele creșterii cu 9,3% a valorii punctului de pensie. În acest sens, **se apreciază ca necesară și sustenabilă o majorare a valorii punctului de pensie cu 3 puncte procentuale începând cu luna septembrie 2006**, ceea ce va conduce implicit și la o îmbunătățire a puterii de cumpărare a veniturilor din pensii.

Prin adoptarea acestei măsuri, începând cu septembrie 2006, se poate înregistra, la finalul anului, o creștere cu 30,81% a valorii nominale a pensiei medii din sistemul public de pensii (inclusiv agricultori), ceea ce în termeni reali se situează în jurul a 15%.

În perioada decembrie 2004 – trim. I 2006, pensia medie anuală pentru asigurări sociale (inclusiv agricultori) a crescut în termeni nominali de la 211 lei RON la 268 lei RON, iar în cazul pensiei pentru pensionarii de asigurări sociale de stat aceasta a crescut de la 252 lei RON la 302 lei RON, în timp ce pensia pentru pensionarii din agricultură a crescut de la 80 lei RON la 112 lei RON.

## Pensia medie lunară în perioada 1999 – trim. I 2006

- lei (RON) -

	1999	2000	2001	2002	2003	2004	2005	Trim. I 2006
<b>Pensionari - total</b>	<b>53</b>	<b>72</b>	<b>104</b>	<b>134</b>	<b>156</b>	<b>211</b>	<b>246</b>	<b>268</b>
<b>Asigurări sociale</b>	<b>53</b>	<b>72</b>	<b>104</b>	<b>133</b>	<b>156</b>	<b>211</b>	<b>246</b>	<b>268</b>
din care :								
Asigurări sociale de stat	67	91	131	163	187	252	267	302
Asigurări sociale agricultori	14	19	27	34	38	80	88	112

Sursa: Institutul Național de Statistică

Pensia medie lunară a pensionarilor de asigurări sociale de stat în trimestrul I 2006 a fost de 302 lei (RON), în creștere cu 9,0 % față de trimestrul IV 2005, din care pentru un număr de aproximativ 2,1 mil. pensionari limită de vârstă cu stagiul complet pensia medie este de 417 lei RON ( aprilie 2006) față de 351 lei RON (decembrie 2004).

Raportul dintre pensia medie de asigurări sociale de stat pentru limită de vârstă, cu stagiul complet de cotizare (fără impozit) și câștigul salarial mediu net în trimestrul I 2006 a fost de 51,3%.

În urma evaluării cadrului legislativ privind pensiile ocupaționale și ca urmare a procesului de negociere în vederea integrării în Uniunea Europeană, a fost adoptată **Legea nr. 204 privind pensiile facultative, ale cărei principale prevederi vizează:**

- extinderea sferei de cuprindere a participanților;
- extinderea sferei administratorilor de fonduri de pensii și la alte categorii de societăți decât cele de pensii;
- redefinirea claselor și plafoanelor de investire în vederea eliminării barierelor din calea liberei circulații a capitalurilor;
- formularea unor prevederi care să transpună principiile reglementărilor comunitare în materie;
- scutirea de impozit a investițiilor fondului de pensii pe întreaga perioadă de acumulare;
- reanalizarea modalităților de garantare în ceea ce privește randamentul investițional, precum și constituirea fondului de garantare;

- respectarea principiului egalității de tratament în ceea ce privește posibilitatea de a beneficia de pensia facultativă la 60 ani, atât bărbații, cât și femeile.

Comisia de Supraveghere a Sistemului de Pensii Private, care exercită o **funcție multiplă de control, reglementare, supraveghere și informare privind pensiile facultative este un** organism nou - înființat potrivit prevederilor Ordonanței de Urgență a Guvernului nr. 50/2005 și reprezintă autoritatea autonomă, cu personalitate juridică, aflată sub controlul Parlamentului României.

Prin măsurile legislative pentru consolidarea bugetului de asigurări sociale au fost externalizate prestațiile privind plata concediilor medicale începând cu data de 1 ianuarie 2006, indemnizația pentru creșterea copilului în vârstă de până la 2 ani, respectiv 3 ani pentru copilul cu handicap.

Totodată, **proiectul de lege privind fondurile de pensii administrate privat** va fi transmis Parlamentului având toate avizele guvernamentale necesare. Acest proiect reprezintă **cadrul legal pentru introducerea sistemului de pensii obligatorii, bazat pe acumulare de capital și administrare privată (pilonul II).**

## **5. ACCESUL LA RESURSE, DREPTURI, BUNURI ȘI SERVICII**

### **5.1. Accesul la prestații de asistență socială**

În perioada 2005 – 2006, s-a continuat procesul de majorare anuală a cuantumurilor prestațiilor de asistență socială în raport cu indicele de creștere a prețurilor de consum. Astfel, **față de anul 2004, în trimestrul I 2006 creșterea medie a cuantumurilor este de aproximativ 12% pentru alocațiile familiale, indemnizațiile și ajutoarele sociale acordate populației.**

De asemenea, în perioada 2005 – 2006 s-a continuat implementarea programelor de prestații sociale existente (Anexa nr.1,2 și 3)

Astfel, pentru alocația de stat pentru copii, în anul 2005 s-a înregistrat o creștere a numărului de beneficiari cu 6,07% față de 2004, precum și o majorare a cuantumului acesteia cu 4,16%. Totodată, a fost aprobată Ordonanța de urgență pentru modificarea Legii nr.61/1993, republicată, care reglementează în principal următoarele:

- acordarea alocației de stat pentru copiii în vârstă de până la 18 ani, inclusiv, fără a se condiționa de participarea școlară;
- acordarea alocației de stat și pentru tinerii care au împlinit vârsta de 18 ani cu condiția ca aceștia să urmeze cursurile învățământului liceal sau profesional, până la terminarea acestora;

Suplimentar față de beneficiarii actuali ai alocației de stat, urmare modificărilor legislative, acest drept se va acorda unui număr de aproximativ 10.000 copii înscriși la școli particulare care nu se află în evidența Comisiei Naționale de Evaluare și Acreditare a Învățământului Preuniversitar, sau care au împlinit vârsta de 16 ani și nu mai urmează nici o formă de învățământ.

Începând cu data de 1 ianuarie 2007, prin Ordonanța de urgență a Guvernului nr. 148/2005 cuantumul alocației de stat pentru copii a fost majorat la 2 milioane lei (200 RON) și se acordă pe principiul **universalității**, pentru toți copiii, până la împlinirea de către aceștia a vârstei de 2 ani, respectiv 3 ani, în cazul copilului cu handicap.

În vederea creșterii și educării copilului dat în plasament sau asupra căruia s-a instituit tutela, se acordă o alocație lunară de plasament în cuantum de 82 lei (o creștere de 5,1% față de 2005). Pentru copii cu handicap, cuantumul acestei prestații este majorat cu 50%. Numărul de beneficiari a crescut în anul 2005 față de anul 2004 cu 58% (de la 48.930 beneficiari la 84.205) ca urmare a politicilor adoptate în domeniul protecției copilului, și anume dezvoltarea serviciilor alternative instituționalizării, printre care și plasamentul familial. În primele 5 luni ale anului 2006, numărul mediu lunar de beneficiari este de 51.735.

Începând cu anul 2005 a fost inițiat un nou program de alocații familiale și anume alocația familială complementară și alocația pentru susținerea familiilor monoparentale. Beneficiază de prevederile acestei reglementări toate familiile cu copii care au venituri lunare de până la 168 lei pe membru de familie. Cuantumul prestației este diferențiat în funcție de numărul copiilor din

familie. Pentru anul 2006, cuantumulurile au fost majorate față de anul 2005 cu un procent mediu de 5%.

**Comparativ cu sezonul rece 2003-2004, în sezonul rece 2004-2005 și 2005-2006, ajutoarele pentru încălzirea locuinței** au înregistrat pentru întreaga perioadă menționată o creștere totală a **cuantumulurilor de circa 60%, (34% în cazul energiei termice, de 120% pentru gaze naturale și de 37% pentru lemne, cărbuni, combustibili petrolieri).**

Programul de acordare a ajutorului pentru încălzirea locuinței a continuat, numărul de beneficiari a crescut cu 8%, respectiv de la **1.364.000 beneficiari în sezonul rece 2003-2004** (588.593 pentru energie termică, 383.774 pentru gaze naturale și 392.283 pentru lemne, cărbuni, combustibili petrolieri) la **1.487.000 beneficiari în sezonul rece 2005 – 2006** (512.000 pentru energie termică, 599.000 pentru gaze naturale și 376.000 pentru lemne, cărbuni, combustibili petrolieri). Sumele acordate au crescut față de sezonul rece 2003-2004 cu 16% în sezonul rece 2004-2005 (de la 315 milioane lei la 365,56 milioane lei) și cu 74% în sezonul rece 2005-2006 (547 milioane lei).

O altă măsură acordată pentru creșterea calității vieții este acordarea de ajutoare bănești de 1.500 lei pentru achiziționarea, montarea și instalarea de centrale termice individuale și de 300 lei pentru achiziționarea și montarea de arzătoare automatizate, instituit în 2005. Până în prezent au beneficiat de ajutoare un număr de 463 familii, suma acordată situându-se la valoarea de 581.100 lei.

În anul 2006 programele de prestații sociale s-au diversificat vizând, în principal, susținerea familiei și creșterea natalității. Astfel, pe lângă indemnizația pentru creșterea copilului până la împlinirea vârstei de 2 ani, respectiv 3 ani în cazul copilului cu handicap, prestație externalizată din sistemul de asigurări sociale și asigurată în exclusivitate din bugetul de stat, au fost introduse și alte măsuri ca de exemplu stimulentul lunar, tichetele de creșă, ajutoarele bănești pentru centrale termice și arzătoare automatizate.

Numărul beneficiarilor de indemnizație pentru creșterea copilului, în sistemul asigurărilor sociale, se situa la 31 decembrie 2005, la aproximativ 170.000 persoane. În prezent, condițiile

oferite de politicile de susținere a familiei au condus la o creștere cu 9%, ajungându-se la 185.000 beneficiari. Fondurile necesare sunt alocate exclusiv din bugetul de stat și până la 31 mai 2006 au fost plătite beneficiarilor 584,66 milioane lei.

Din anul 2006 se acordă stimulentul lunar, ca formă de suport acordată părinților care se reîntorc la activitatea profesională. Până la 31 mai 2006 au beneficiat de această prestație 8.600 persoane și au fost plătite 8,5 milioane lei.

Cuantumul alocației de stat pentru copiii în vârstă de până la 2 ani, respectiv 3 ani în cazul copilului cu handicap, se majorează la 200 lei începând cu 1 ianuarie 2007, ceea ce reprezintă o creștere de 8,3 ori față de nivelul actual.

Pentru salariații ai căror copii beneficiază de servicii în creșe, din semestrul II al anului 2006, angajatorii vor acorda tichetele de creșă, în valoare de 300 lei.

O nouă măsură avută în vedere pentru anul 2007 este reprezentată de acordarea unei prestații, în cuantum de 200 Euro, calculat în lei, la constituirea familiei.

Programul privind venitul minim garantat a fost inițiat având la bază principiul solidarității cu scopul de a avea un impact direct asupra scăderii sărăciei și în special a sărăciei extreme.

Venitul minim garantat este definit în funcție de mărimea și componența gospodăriei. Gospodăria are dreptul la o asistență socială egală cu diferența dintre minimum social și venitul real obținut din orice alte surse, inclusiv venitul posibil de realizat din active, cum sunt terenurile și animalele. Aceasta înseamnă că acea gospodărie poate avea membrii angajați (cu salarii mici și/sau angajați cu program redus) care au drept la asistență socială. Existența unui membru al gospodăriei care muncește, conduce la creșterea dreptului la ajutor social cu 15%. Membrii gospodăriei capabili să muncească trebuie să efectueze o muncă comunitară, în cazul în care nu sunt angajați cu contract de muncă. Dacă un individ nu efectuează munca comunitară ce i-a fost repartizată, acesta își pierde dreptul la asistență socială, restul gospodăriei păstrând în continuare acest drept.

VMG este o combinație de impozit negativ pe venit, asistență socială și ajutor social. Elementul de impozit negativ pe venit constă în faptul că existența unui membru care muncește crește valoarea cuantumului ajutorului social acordat gospodăriei cu 15%. Această recompensă se calculează o singură dată la cuantumul ajutorului, indiferent câți membri ai gospodăriei muncesc.

VMG este administrat de către administrațiile publice locale. Eligibilitatea este stabilită la nivel local, conform criteriilor definite de către Ministerul Muncii, Solidarității Sociale și Familiei (MMSSF). Criteriile de eligibilitate sunt definite la un nivel relativ general, administrația local fiind responsabilă de stabilirea venitului posibil de realizat din terenuri și alte active. Administrația locală este, de asemenea, responsabilă de alocarea și supervizarea muncii comunitare.

Numărul mediu de beneficiari în 2004 a fost de 420 000 familii și persoane singure, diminuându-se în 2005 la 390.000 și în 2006 (primele trei luni) la 381.000 familii și persoane singure. Sumele acordate au crescut față de anul 2004 cu 7 % în 2005, respectiv de la 440 milioane lei la 472 milioane lei și au ajuns la 93 milioane lei în primele trei luni 2006. Această măsură s-a adresat unui număr mediu lunar de 834.402 persoane în anul 2005, cu 6% mai puțin față de anul 2004, ca urmare a creșterii veniturilor populației. În anul 2005 ajutorul mediu acordat a crescut cu 13% față de anul 2004, respectiv de la 116 lei la 132 lei (Anexa nr.4).

Acordarea VMG este condiționată de prestarea unei activități în folosul comunității și reprezintă totodată o măsură complementară cu acordarea altor beneficii cum ar fi: asigurarea medicală, ajutorul de urgență, ajutorul pentru încălzirea locuinței.

Pentru sprijinirea familiilor aflate în situații de necesitate datorate calamităților naturale, incendiilor și accidentelor au fost acordate în anul 2005 un număr de 8.160 ajutoare de urgență cheltuindu-se astfel 7,21 milioane lei. În anul 2006, au fost acordate 13.954 ajutoare de urgență pentru sprijinirea familiilor și persoanelor afectate de inundații.

Au beneficiat de ajutoare financiare un număr de 4.730 familii și persoane care se confruntă cu dificultăți datorate sărăciei sau stării de boală, iar suma alocată a fost de 4,8 milioane lei.

## 5.2. Accesul la educație

### 5.2.1. Evoluția populației școlare

Datele disponibile la nivelul anului școlar 2004/2005 indică o scădere a populației școlare, cu aproape 3,5% față de anul școlar 2000/2001. Cea mai importantă scădere este cea a numărului de elevi înscriși în învățământul *primar și gimnazial*, cu 11,0% și respectiv 22,3% în perioada menționată; în ambele cazuri cele mai severe reduceri ale efectivelor școlare se înregistrează în mediul urban. În cazul învățământului liceal și al învățământului profesional și tehnic se înregistrează creșteri ale populației școlare cu 12,5% și 20,8%; creșterile sunt diferențiate pe medii de rezidență, în favoarea mediului rural. O astfel de evoluție este, în principal, rezultatul evoluțiilor demografice localizate în mediul rural. În cazul învățământului universitar, numărul de studenți a crescut în perioada de referință cu 22%.

#### Populația școlară

		2000- 2001	2001- 2002	2002- 2003	2003- 2004	2004- 2005	Modificare 2004/2005 față de 2000/2001
Învățământ preșcolar	Total	611036	616014	629703	636709	644911	5,5%
	Urban	292387	293643	299936	300925	316817	8,4%
	Rural	318649	322371	329767	335784	328094	3,0%
Învățământ primar	Total	1090172	1028697	990807	1005533	970295	-11,0%
	Urban	550038	50269	471238	466160	447781	-18,6%
	Rural	540134	526628	519569	539373	522514	-3,3%
Învățământ gimnazial	Total	1321333	1291839	1207505	1116693	1026309	-22,3%
	Urban	770073	744189	682918	606061	551099	-28,4%
	Rural	551260	547650	524587	500632	475210	-13,8%
Învățământ liceal	Total	687919	710663	740404	758917	773843	12,5%
	Urban	645193	665075	691195	706759	718621	11,4%
	Rural	42726	45588	49209	52158	55222	29,2%
Învățământ profesional	Total	239550	252347	270215	279124	289494	20,8%
	Urban	202505	212415	227151	230918	233335	15,2%
	Rural	37045	39932	43064	48206	56159	51,6%
Învățământ	Total	82117	72685	61855	54732	48693	-40,7%

postliceal	Urban	79678	70607	60058	53530	47512	-40,4%
	Rural	2439	2078	1797	1202	1181	-51,6%
<b>Învățământ preuniversitar</b>	<b>Total</b>	<b>4032127</b>	<b>3972245</b>	<b>3900489</b>	<b>3851708</b>	<b>3753545</b>	<b>-6,9%</b>
<b>Învățământ universitar</b>	<b>Total</b>	<b>533152</b>	<b>582221</b>	<b>596297</b>	<b>620785</b>	<b>650335</b>	<b>22,0%</b>
	Public	382478	435406	457259	476881	495034	29,4%
	Privat	150674	146815	139038	143904	155301	3,1%
<b>Total</b>		<b>4565279</b>	<b>4554466</b>	<b>4496786</b>	<b>4472493</b>	<b>4403880</b>	<b>-3,5%</b>

Sursa, Institutul Național de Statistică

Prognozele realizate până în prezent arată că populația de vârstă școlară va înregistra o reducere cu aproximativ 20% în intervalul 2005-2013; cea mai pronunțată scădere este previzionată pentru grupa de vârstă 15-24 ani, menținându-se diferențe pe nivele de educație și regiuni.

#### Prognoza demografică pe regiuni și nivele de educație, 2013 față de 2005 (%)

Prognoza demografică	Nord-Est	Sud-Est	Sud	Sud-Vest	Vest	Nord-Vest	Centru	Total
Populația școlară în învățământul preuniversitar	-16.2	-20.4	-19.7	-20	-18.9	-19.8	-19.6	<b>-19.1</b>
Populația școlară în învățământul primar și gimnazial	-16.5	-20.4	-19.6	-20.0	-18.9	-19.7	-19.6	<b>-19.1</b>
Populația școlară în învățământul liceal	-15.5	-20.3	-19.8	-19.9	-19.1	-19.9	-19.9	<b>-19.2</b>
Populația școlară în IPT	-15.6	-20.6	-19.8	-19.9	-19.0	-20.1	-19.8	<b>-19.1</b>

Sursa: Institutul Național de Statistică, Prognoza demografică la orizontul anului 2025

#### 5.2.2. Participarea la educație

Rata brută de cuprindere școlară în toate nivelurile de învățământ (ISCED 1-6) a înregistrat o creștere constantă de la 66,5% în 2000-2001 la 72,0% în 2004-2005.

### Rata brută de cuprindere școlară în toate nivelurile de educație, pe genuri

Rata de cuprindere	2000-2001	2001-2002	2002-2003	2003-2004	2004-2005
Total	66,5	68,3	70,2	71,6	72,0
Feminin	67,8	69,8	72,2	73,4	73,9
Masculin	65,3	66,8	68,5	69,8	70,2

Sursa: Institutul Național de Statistică

Cu toate acestea, rata de participare la învățământul obligatoriu (în structura actuală de 10 ani) a scăzut semnificativ față de valoarea de 97,9% înregistrată de acest indicator în anul 2002-2003 (perioadă în care durata învățământului obligatoriu era de 8 ani).

Astfel, se poate aprecia că prevederile privind prelungirea duratei învățământului obligatoriu de la 8 ani la 10 ani nu și-au atins ținta în suficientă măsură, o proporție importantă dintre elevi întrerupându-și prematur studiile, îndeosebi elevii din mediul rural. Gradul de participare la învățământul liceal și profesional înregistrează o tendință ascendentă: pe ansamblul acestui nivel de educație, rata brută de cuprindere a crescut de la 71,7% în 2000/2001 la 76,6% în 2004/2005. Creșterea este relativ egal distribuită între învățământul liceal și profesional. În perioada de referință, în învățământul liceal, rata de cuprindere a înregistrat o ușoară creștere la nivelul filierei tehnologice, comparativ cu filierele teoretică și vocațională. Diferența mare în ceea ce privește rata brută de participare corespunzătoare celor două medii de rezidență (119,3% în mediul urban și 18,9% în rural, în anul școlar 2004/2005) se datorează concentrării în mediul urban a celor mai multe unități de învățământ liceal și profesional.

### Rata brută de cuprindere în învățământul liceal și profesional

Rata brută de cuprindere	2000/2001	2001/2002	2002/2003	2003/2004	2004/2005
Total	71,7	75,1	75,0	74,7	76,6
Urban	110,4	115,5	119,5	119,2	119,3
Rural	15,2	16,4	15,9	16,6	18,9
Feminin	73,0	76,9	77,1	76,4	78,3
Masculin	70,4	73,4	73,0	73,0	75,1

Sursa: Institutul Național de Statistică

## Rata de participare la educație pe grupe de vârstă

Anul școlar	1999-2000	2000-2001	2001-2002	2002-2003	2003-2004	2004-2005
Rata de participare la educație la 15 ani	85,11	92,12	87,17	80,50	85,32	86,74
Rata de participare la educație la 18 ani	47,06	54,47	58,21	62,14	57,41	62,96
Rata de participare la educație la 20 ani	26,76	29,92	31,61	36,04	38,34	40,06
Rata de participare la educație 15-24 ani	36,96	46,61	42,56	45,77	46,88	48,53

Sursa: Institutul Național de Statistică

Evoluția sinusoidală a participării la educație, pe vârste și pe grupe de vârstă, este rezultatul acțiunii combinate a mai multor factori:

- absolvenții învățământului obligatoriu din zonele rurale și/sau defavorizate nu își continuă educația datorită unor factori sociali specifici (oferta educațională redusă în ceea ce privește învățământul post-obligatoriu în mediul rural, nivelul scăzut de trai);
- creșterea interesului absolvenților învățământului obligatoriu pentru continuarea studiilor în învățământul liceal, interes motivat de posibilitatea continuării studiilor în învățământul superior și de posibilitățile mai mari de angajare pentru absolvenții acestor nivele de educație;

**În învățământul rural** există probleme grave de acces la educație datorită condițiilor de acces (ex.: existența localităților izolate din zonele montane, Delta Dunării etc.), datorită infrastructurii educaționale și dotărilor necorespunzătoare, a gradului scăzut de acoperire geografică și calității precare a infrastructurii de transport etc. În plus, încadrarea insuficientă cu personal didactic calificat a unităților școlare din mediul rural rămâne un aspect negativ în ceea ce privește asigurarea **accesului la educație de calitate** în mediul rural. Accesul și participarea la educație sunt limitate de gradul de sărăcie cu care se confruntă această comunitate și de costul relativ ridicat al educației (inclusiv educația de bază) pe care nu și-l pot asuma. Cele mai ridicate rate de neparticipare în mediul rural se înregistrează după clasa a X-a, la trecerea de la învățământul obligatoriu la învățământul secundar superior, demers care

implică deplasarea elevilor către mediul urban (deoarece ofertele de învățământ secundar superior sunt cvasi-absente în mediul rural), dar și la trecerea de la clasa a VIII-a la clasa a IX-a (parcureșarea ultimilor doi ani de învățământ obligatoriu face necesară, de asemenea, în numeroase cazuri, deplasarea în alte localități).

În cazul **comunității rome**, aproape 12% dintre copiii în vârstă de 7-16 ani au întrerupt școala înainte de finalizarea învățământului obligatoriu, iar 18% dintre aceștia sunt neșcolarizați. Per total, peste 80% dintre copii neșcolarizați sunt romi<sup>2</sup> și 28,6% dintre romi sunt analfabeți funcțional<sup>3</sup>.

În anul școlar 2002-2003 elevii romi au reprezentat 2,0% din numărul total de elevi înscriși la nivel național<sup>4</sup>. Participarea școlară a elevilor romi în învățământul preșcolar a fost mai scăzută, comparativ cu învățământul primar. Participarea la educație scade după ciclul primar și gimnazial, atingând la liceu un nivel de 0,1%. Pe lângă cauzele materiale, nivelul de educație al generațiilor anterioare influențează, în mod negativ, participarea la educație a generațiilor actuale de copii romi.

De asemenea, absența educației preșcolare și deficiențele de cunoaștere a limbii române de către mulți copii romi afectează performanțele școlare ale acestora. Toate aceste aspecte au drept rezultat incapacitatea multor copii romi de a se integra în mediul educațional.

Un grad scăzut de participare se înregistrează și în cazul copiilor cu **nevoi educative speciale**. Numărul insuficient de cadre didactice formate, infrastructura slab dezvoltată și disfuncționalitățile de comunicare dintre școală și comunitate contribuie la creșterea numărului de copii cu cerințe educative speciale, a numărului de copii neșcolarizați și la lipsa monitorizării procesului de integrare a copiilor cu cerințe educative speciale în școlile de masă.

---

<sup>2</sup> Ministerul Educației și Cercetării, Institutul de Științe ale Educației, Institutul de Cercetare a Calității Vieții, UNICEF, "Participarea la educație a copiilor romi", București, 2002, p.47

<sup>3</sup> „Romii în România 2002” CASPIS

<sup>4</sup> idem 5 , p.50

### 5.2.3. Părăsirea timpurie a școlii

În întreaga perioadă 1990-2004 se poate observa persistența unor rate ridicate de părăsire timpurie a școlii de către tinerii de 18 – 24 ani, cu tendința de creștere. Părăsirea timpurie a școlii reprezintă un fenomen negativ cu impact direct asupra competitivității și calității capitalului uman. Rata de părăsire timpurie a școlii a crescut de la 22,4% în 1999-2000 la 23,4% în 2004-2005. Se remarcă un decalaj substanțial față de indicatorii europeni: rata de părăsire timpurie a școlii depășește cu mult valoarea de 10% care reprezintă standardul european de referință stabilit pentru 2010.

#### Rata de părăsire timpurie a școlii (%)

	1999	2000	2001	2002	2003	2004		
	RO					RO	UE-25	UE-15
Rata de părăsire timpurie a sistemului educațional a tinerilor (18-24 ani)	22,4	23,1	21,8	22,9	22,7	23,4	15,7 <sup>b</sup>	17,8 <sup>b</sup>
TOTAL, din care:								
Populație masculină	24,2	24,1	22,2	23,7	23,9	24,9	18,1 <sup>b</sup>	20,4 <sup>b</sup>
Populația feminină	20,4	22,0	21,4	22,1	21,5	21,8	13,3 <sup>b</sup>	15,3 <sup>b</sup>

*Sursa: Institutul Național de Statistică; Ancheta forței de muncă în gospodăria (AMIGO), date medii anuale; datele pentru 2002, 2003 și 2004 au fost extinse pe baza rezultatelor Recensământului Populației și Locuințelor din martie 2002; Sursa pentru UE-25 și UE-15: EUROSTAT, New Cronos, date medii anuale 2004.*

<sup>b</sup> ruptură de serie – date necomparabile cu anii precedenți.

Rata abandonului școlar anual a crescut de două ori și jumătate în anul școlar 2003-2004 față de 2000-2001 pe ansamblul nivelului primar și gimnazial. În cazul învățământului gimnazial creșterea înregistrată a fost de aproape 3 ori în aceeași perioadă.

Studiile efectuate indică faptul că, în cazul copiilor care trăiesc în gospodăria sărace există de 2,3 ori mai multe șanse de a abandona școala, comparativ cu copiii care trăiesc în gospodăria care nu sunt sărace, acest raport crescând până la 3,1 ori în cazul celor care trăiesc în gospodăria afectate de sărăcie extremă.

## Rata abandonului școlar în învățământul primar și gimnazial (%)

	2000-2001	2001-2002	2002-2003	2003-2004
<b>Rata abandonului școlar</b> pe medii de rezidență și gen	0,6	1,2	1,2	1,5
Urban	0,7	1,4	1,2	1,3
Rural	0,6	1,0	1,3	1,7
Feminin	0,6	1,1	1,6	1,3
Masculin	0,7	1,3	0,9	1,7

Sursa: MedC, Raport privind starea învățământului, 2005

La nivelul sistemului și politicilor educaționale au fost adoptate puține măsuri în scopul reducerii în sistem a persoanelor care au părăsit timpuri școala, fie imediat după părăsire, fie ulterior prin programe de pregătire pe durata vieții active. Rata ridicată de părăsire timpurie a școlii corelată cu numărul redus al celor care își reiau studiile după părăsirea timpurie a școlii sunt elemente care afectează semnificativ calitatea capitalului uman în România.

### 5.2.5. Programe pentru asigurarea accesului egal la educația de bază și învățământul post-obligatoriu

Ministerul Educației și Cercetării a început aplicarea din anul 2005 a unor măsuri de sistematizare și de monitorizare a politicilor publice, în special cele ce au impact important asupra accesului la educație. Un obiectiv important ca o parte a politicilor publice pentru asigurarea accesului egal la educație pe tot parcursul vieții este facilitarea accesului la învățământul de bază și la cel post-obligatoriu.

Pentru atingerea acestui obiectiv, au fost inițiate o serie de programe, finanțate de Guvernul României și Uniunea Europeană, unele dintre acestea au fost finalizate altele aflându-se în diferite etape de implementare.

- Programul de reabilitare a infrastructurii educaționale pentru învățământul preuniversitar, prin care se are în vedere:
  - Reabilitarea, modernizarea și dotarea a 1400 de unități școlare, pentru învățământul pre-universitar;

- Îmbunătățirea condițiilor de învățământ în vederea creșterii calității acestuia și a actului educațional.

Suma totală alocată acestui program este de 201 mil. Euro.

- Programul privind învățământul rural care are ca obiective:
  - Asigurarea condițiilor minime igienico-sanitare în școlile din zonele sărace și dotarea a 1500 de unități școlare din învățământul pre-universitar;
  - Îmbunătățirea condițiilor de învățământ;
  - Creșterea capacității instituționale a Ministerului Educației și Cercetării.

Bugetul total alocat pentru acest program este de 24 milioane EURO.

- Programul accesul la educație a grupurilor dezavantajate cu accent pe populația Roma (buget 8,33 mil. Euro) a fost implementat în perioada 2002 – 2004 în județele Arad, Buzău, Călărași, Cluj, Dâmbovița, Galați, Giurgiu, Hunedoara, Vaslui și municipiul București. Obiectivele programului au fost:
  - Creșterea calității educației în învățământul pre-școlar în vederea stimulării înscrierii copiilor în învățământul obligatoriu;
  - Stimularea copiilor în vederea finalizării educației de bază (prevenirea părăsirii timpurii a școlii);
  - Asigurarea celei de-a doua șanse în educație pentru persoanele care nu și-au finalizat studiile în învățământul obligatoriu (corecția abandonului).
- Realizarea unui Plan Național privind integrarea copiilor cu nevoi speciale în școlile de masă a reprezentat un alt program derulat în perioada 2003- 2004 cu un buget total de 150.000 Euro. Obiectivul programului a fost de facilitare a accesului la educație a grupurilor dezavantajate prin pregătirea unui plan de formare și a suportului de curs pentru formarea profesorilor care lucrează în școli integratoare, precum și realizarea unui ghid de bune practici privind integrarea copiilor cu nevoi speciale în școlile de masă.
- Program de dezvoltare a campusurilor educaționale. Programul se derulează în perioada 2006 – 2008 iar bugetul alocat este de 360 mil. Euro. În această perioadă vor fi amenajate 80 de campusuri, beneficiarii programului fiind cca. 10% din totalul elevilor.

- Programul de asigurare a transportului școlar. Acest program a fost conceput în scopul optimizării transportului elevilor prin achiziționarea de microbuze școlare. Pentru anul 2006 s-a alocat un buget de 1,3 mil. Euro. Beneficiarii sunt elevi și cadre didactice din zonele rurale. Vor beneficia de acest program elevi proveniți din grupuri dezavantajate, comunitățile Roma, mediul rural, copii cu cerințe educative speciale.
  
- Programul pentru creșterea accesului la educația de bază pentru grupurile dezavantajate. Componentele acestui program sunt:
  - „Bani de liceu” – acordarea unui sprijin financiar elevilor proveniți din familii cu venituri reduse;
  - „Euro 200” – acordarea unui ajutor de 200 EURO pentru achiziționarea de calculatoare pentru elevi și studenți proveniți din familii cu venituri reduse;
  - „Rechizite” – asigurare pentru familiile cu venituri reduse a necesarului de pregătire a copilului pentru începerea anului școlar.
  
- Programul de informatizare a școlilor. În perioada 7 septembrie 2005 – 31 martie 2006 s-au livrat 40414 calculatoare în unități de învățământ gimnazial, majoritatea din mediul rural. S-a încheiat protocolul prin care SNCFR – telecomunicații a pus la dispoziție Ministerului Educației și Cercetării peste 3600 de Km de fibră optică pentru conectarea la internet a tuturor unităților de învățământ.
  
- **Asigurarea accesului egal la educație universitară.** Scopul acestui program este creșterea numărului tinerilor din categorii dezavantajate care acced la studii universitare. Beneficiarii acestui program sunt tinerii proveniți din mediul rural, de etnie rroma și respectiv cei cu venit redus pe membru de familie. Programul are mai multe componente, care implică:
  - acordarea de burse pentru studenții din mediul rural la un nivel maximum 1000 burse/an în cuantum lunar de 350 RON/lună
  - acordarea anuală a 420 locuri finanțate de la bugetul de stat pentru tinerii de etnie rromă
  - programul Euro 200-4, cu valoare de 5.000.000 Euro/an.

### 5.3. Accesul la servicii de sănătate

Serviciile de îngrijiri de sănătate sunt furnizate printr-o rețea de unități sanitare (spitale, policlinici, dispensare și alte instituții), aparținând în principal sectorului public. Procesul de privatizare în domeniul sănătății a avut un caracter ascendent, astfel că în anul 2004 unitățile cu capital privat au deținut 86,4% din rețeaua de policlinici, 89,4% din rețeaua de farmacii și 95,9% din totalul punctelor farmaceutice.

De asemenea, un alt fenomen a fost legat de scăderea numărului de paturi la 1000 de locuitori (de la 7,4 în anul 1997 la 6,6 în anul 2004). Această reducere urmează tendința mondială de scădere a numărului de paturi de spital și de mutare a accentului în domeniul îngrijirilor de sănătate către îngrijirea ambulatorie. Gradul de utilizare a paturilor din spitale a fost de 300 zile/an, a paturilor din sanatoriile TBC de 310 zile/an, a paturilor din preventorii de 257 zile/an, iar a paturilor din unitățile medico-sociale de 213 zile/an.

În anul 2004, în sistemul de sănătate (public și privat) lucrau 58.057 medici (inclusiv stomatologi), 8.763 farmaciști și 112.683 cadre sanitarii medii. Din numărul medicilor (inclusiv stomatologi) numai 11,7% au activat în mediul rural.

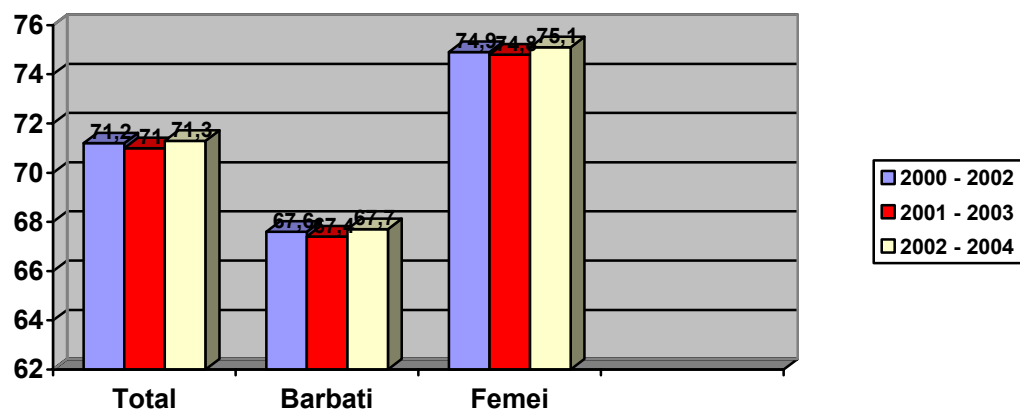
În sectorul privat au lucrat 10.084 medici (inclusiv stomatologi) reprezentând 17,4%. Din totalul farmaciștilor 85,2% (7.468) au lucrat în sectorul privat.

Speranța de viață la naștere în perioada 2002 – 2004 a fost de 71,3 ani, în creștere cu 0,3 ani față de perioada 2001 - 2003 (67,7 ani pentru bărbați și 75,1 ani pentru femei).

Speranța de viață la naștere, pe sexe:

	2000 – 2002	2001 – 2003	2002 – 2004
<b>Total</b>	<b>71,2</b>	<b>71,0</b>	<b>71,3</b>
Femei	74,9	74,8	75,1
Bărbați	67,6	67,4	67,7

Sursa: Institutul Național pentru Statistică



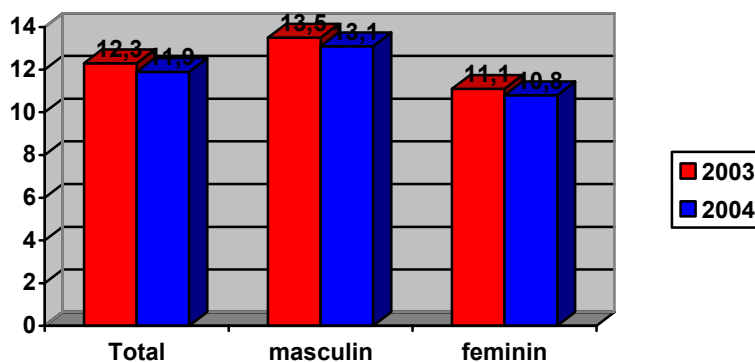
O caracteristică aparte a României este faptul că speranța de viață la 1 an este mai mare decât speranța de viață la naștere, și anume 71,55 ani comparativ cu 71,32 ani (pentru perioada 2002 – 2004). Aceasta se datorează valorii înalte a ratei mortalității infantile.

În anul 2004, rata mortalității generale a fost de 11,9 decese la 1000 de locuitori (12,4‰ în anul 1997). Rata mortalității infantile a avut o evoluție descendentă, de la 22,0 decese la 1000 născuți-vii în 1997, la 16,8 decese în 2004.

Rata mortalității generale, pe sexe:

	2003	2004
<b>Număr decese</b>	266,6	258,9
<b>Rata mortalității generale (‰)</b>		
<b>Total</b>	<b>12,3</b>	<b>11,9</b>
Femei	11,1	10,8
Bărbați	13,5	13,1

Sursa: Institutul Național de Statistică



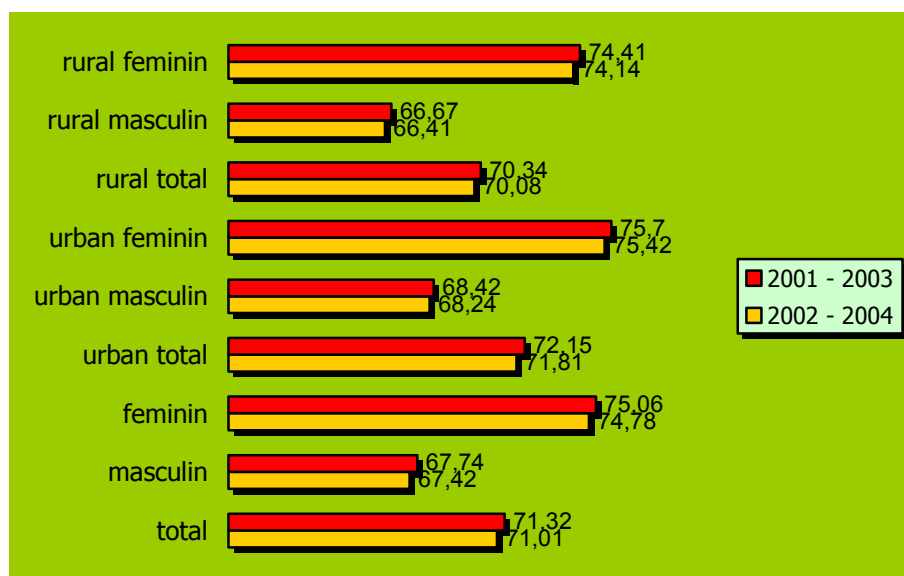
Ratele generale de mortalitate, în anul 2004 au înregistrat un nivel ridicat începând cu grupele de vârstă de peste 60 de ani, așa cum se prezintă în tabelul alăturat:

	60 – 64 ani	65 – 69 ani	70 – 74 ani	75 ani și peste
<b>Rata mortalității generale</b>				
<b>(‰)</b>	18,0	27,3	41,8	101,3
<b>Total</b>	11,5	19,0	32,8	95,0
Femei	25,6	38,1	54,0	111,6
Bărbați				

Sursa: Institutul Național de Statistică

Datorită nivelului diferențiat al mortalității, durata medie de viață a populației din mediul urban, între anii 2002 – 2004, a fost superioară celei din rural cu 1,81 ani.

Durata medie a vieții pe sexe și medii de rezidență:



Accesul universal la pachetul minim de servicii medicale reprezintă una dintre preocupările constante în domeniul sănătății. În acest sens, un program prioritar cu caracter permanent este campania de vaccinare a cetățenilor realizată de instituțiile responsabile.

În anul 2005 au fost achiziționate un număr de 8,5 milioane de doze de vaccin cu realizarea unei acoperiri vaccinale medii pe țară de aprox. 96% pentru bolile ce pot fi prevenite prin

vaccinare. Principalele boli pentru care s-a asigurat vaccinarea copiilor au fost tuberculoza, poliomielita, rujeola, rubeola, difterie, tetanos, tuse convulsiva, hepatita virala de tip B.

In trim.I 2006 au fost achiziționate un număr de 850.000 de doze de vaccin, o cantitate de aprox. 4.000.000 de doze de vaccinuri fiind in curs de achiziție .

În vederea creșterii accesului populației la asistență medicală, prin Contractul-cadru privind condițiile acordării asistenței medicale în cadrul sistemului de asigurări sociale de sănătate pentru anul 2005<sup>5</sup>, în relația contractuală a furnizorilor de servicii medicale cu casele de asigurări de sănătate s-a reglementat obligativitatea furnizorilor de servicii medicale de a informa asigurații. Informațiile se referă la pachetul de servicii de bază, pachetul minimal de servicii medicale și pachetul de servicii pentru persoanele asigurate facultativ.

De asemenea, în vederea accesului universal la servicii medicale, medicii de familie acordă asistență medicală pentru toți asigurații înscriși pe lista proprie. Astfel, potrivit pachetului de servicii medicale de bază, asigură asistență medicală pentru situații de urgență oricărei persoane care are nevoie de aceste servicii, asigură asistență medicală persoanelor care nu fac dovada calității de asigurat și a plății contribuției la Fondul național unic de asigurări sociale de sănătate, conform pachetului minimal de servicii medicale, precum și categoriilor de persoane care se asigură facultativ pentru sănătate, potrivit legii.

Prin Ordinul ministrului sănătății și al președintelui CNAS 56/45/2005 pentru aprobarea Normelor metodologice de aplicare a Contractului-cadru privind condițiile acordării asistenței medicale în cadrul sistemului de asigurări sociale de sănătate pentru anul 2005, cu modificările și completările ulterioare, s-a reglementat Lista serviciilor medicale și lista dispozitivelor medicale de care beneficiază asigurații în cadrul sistemului de asigurări sociale de sănătate, cuprinse în pachetul de servicii medicale de bază, pachetul minimal de servicii medicale și în pachetul de servicii medicale de care beneficiază persoanele care se asigură facultativ pentru sănătate.

În anul 2005, gradul de acoperire a populației prin sistemul asigurărilor sociale de sănătate era de aproximativ 93 % din populația României. Din punct de vedere a repartiției pe medii de

---

<sup>5</sup> H.G. nr. 52/ 2005, cu modificările și completările ulterioare

rezidență, 96,08 % din populația din mediul urban și 89,25% din populația din mediul rural este cuprinsă în sistemul public de asigurări sociale de sănătate. Ținta pentru anul 2006 este acoperirea întregii populații.

În vederea creșterii performanțelor sistemului de asigurări sociale de sănătate, prin Legea nr. 95/2006 privind reforma în domeniul sănătății, va fi introdusă co-plată pentru serviciile medicale acordate în asistența medicală de specialitate. Această măsură constituie un prim pas pentru înlăturarea plăților informale și scăderea numărului de servicii medicale cu acele servicii care se solicită nejustificat.

Pentru sprijinirea grupurilor dezavantajate și creșterea gradului de acces la serviciile medicale oferite de sistem, au fost dezvoltate o serie de programe, și anume:

- ⇒ Asistența medicală comunitară; program instituit din anul 2004, beneficiază în prezent de 463 asistenți medicali comunitari care deservește 554 comunități. Populația acoperită de asistenții medicali comunitari este de 259.229 locuitori (dintre care 32.281 femei de vârstă reproductivă și 58.488 de copii cu vârsta cuprinsă între 0-18 ani);
- ⇒ Dezvoltarea rețelei de servicii sociale de asistență socială în spitale; au fost angajați 60 de asistenți sociali, iar 200 de persoane din rețeaua medicală au fost desemnate cu responsabilități în domeniul asistenței sociale;
- ⇒ Dezvoltarea rețelei de medieri sanitari: până în prezent un număr de 159.182 persoane de etnie roma au beneficiat de sprijinul/ serviciile mediatorilor sanitari.

Cea mai importantă acțiune realizată pentru sprijinirea grupurilor dezavantajate se referă la măsurile de planificare familială:

- ⇒ Au fost realizate campanii de informare, educare, comunicare desfășurate de departamentele de promovare a sănătății din cadrul direcțiilor de sănătate publică, cu sprijinul asistenților medicali comunitari, mediatorilor sanitari romi, a altor autorități publice locale (inspectoratul școlar județean, DASPC) sau organizații non guvernamentale active în domeniu.
- ⇒ Implementarea unui sistem de urmărire periodică a gravidei pe tot parcursul sarcinii prin supraveghere medicală permanentă realizată ca urmare a introducerii Carnetului gravidei și a Fișei anexă pentru supravegherea medicală.

- ⇒ Dezvoltarea unui sistem de diagnostic pre și post natal pentru identificarea precoce a malformațiilor prin dotarea corespunzătoare cu echipamente, instrumentar și reactivi a unor centre care să permită derularea activităților specifice de testare diagnostic clinic și de laborator precum și realizarea unei baze de date și a unor registre naționale pentru malformații și vicii genetice. (au fost evaluați clinic și para clinic 1259 de copii realizându-se 1065 de teste moleculare și 103 teste de biochimie genetică)
- ⇒ Distribuirea de preparate de fier pentru profilaxia anemiei feriprive la gravide și copil și a consecințelor acesteia: nașterea prematură, feți cu greutatea mică la naștere, mortalitate perinatală crescută (53 152 copii , 45 899 de gravide dintre care 26 248 din mediul rural)
- ⇒ Instruirea personalului din asistență medicală primară din mediul rural, precum și din mediul urban din zonele cu populație aflată în dificultate, precum și a personalului medical din cabinetele medicale școlare în vederea asigurării serviciilor de planificare familială
- ⇒ Modificare legislativă pentru administrarea gratuită pentru produse contraceptive gratuite timp de 6 luni femeilor cărora li s-a efectuat o întrerupere sarcină

O serie de acțiuni importante au fost realizate cu scopul creșterii gradului de conștientizare a cetățenilor privind prevenirea îmbolnăvirilor:

- ⇒ Distribuirea de materiale informative pentru populație - postere (50.000 buc) – autocolante ( 50000 buc)- fluturași ( 50.000 buc)
- ⇒ Realizarea de campanii de informare și educare a populației :
- ⇒ s-au realizat un număr de 900 de acțiuni de informare, educare a populației privind tuberculoza
- ⇒ s-au organizat 42 de campanii IEC pentru « Ziua Mondială fără tutun » , câte una în fiecare județ, în primul trimestru al anului în curs;
- ⇒ Difuzarea spoturilor TV realizate în anul 2005 cu finanțare din programul 1.5 de Centrul de consiliere pentru renunțarea la fumat, București.
- ⇒ Conferința Națională despre Tabagism, Iași , 10-11 martie 2006.

Profilaxia malnutriției la premature, a rahitismului și anemiei la copil s-au materializat în intervenții care urmăresc:

- ⇒ procurarea de produse dietetice specifice, produse medicamentoase necesare prevenirii malnutriției și a consumabilelor necesare administrării acestora;
- ⇒ procurarea de suplimente nutritive cu destinație medicală specială ;
- ⇒ administrarea tratamentului dietetic și medicamentos necesar, monitorizarea pacienților în tratament. Numărul de beneficiari a crescut la 16 224 prematuri față de 11907 în anul 2004 , respectiv 3893 prematuri în anul 2003.
- ⇒ profilaxia rahitismului are acoperire națională și vizează procurarea, distribuția și administrarea profilactică a vitaminei D la populația țintă. Au fost incluși în program 220 440 față de 164 628 copii în anul 2004. Din cei 220 440 copii beneficiari, 102 270 copii (51%) au fost din mediul rural.
- ⇒ profilaxia anemiei la copil urmărește procurarea și distribuția materialelor din fier la copil, cu prioritate cei din categoria cu risc. Au fost incluși în program 102 170 copii cu vârsta între 2-12 luni, din care 53 831 copii (57.6% ) din mediul rural.

În anul 2006, **Ministerul Sănătății a alocat fonduri importante pentru sistemul de sănătate mintală.** Fondurile alocate Programului Național de Psihiatrie au crescut de 5 ori, de la 20 miliarde lei la 100 miliarde lei. Bani sunt utilizați pentru realizarea a 8 centre pilot de sănătate mintală comunitară, precum și pentru reabilitarea parțială a 6 spitale de psihiatrie ale Ministerului Sănătății.

De asemenea, activitatea s-a concentrat pe:

- ⇒ elaborarea Strategiei Naționale în domeniul sănătății mintale
- ⇒ realizarea, în cadrul unui proiect finanțat de Uniunea Europeană, Planului național de acțiune în sănătatea mintală. Planul de acțiune prevede mutarea centrului de greutate de la asistența spitalicească către asistența comunitară.
- ⇒ demararea acțiunilor legate de înființarea unui centru național de sănătate mintală.
- ⇒ reevaluarea bolnavilor aflați în instituțiile de psihiatrie și în cele aflate în subordinea Autorității Naționale pentru Persoanele cu Handicap;
- ⇒ realizarea unui plan de formare (rezidențiat în domeniul psihiatriei) pentru specializarea a 300 de medici psihiatri care să acopere deficitul de necesar. De asemenea, va fi revizuită curricula de pregătire în rezidențiatul de psihiatrie în cadrul

căreia se va pune accentul pe aspectele legale și respectarea drepturilor omului în vederea schimbării mentalităților în societate și sistem.

În 2006, au fost realizate următoarele măsuri :

- a fost înființat Centrul Național pentru Sănătate Mintală în cadrul Institutului Național de Cercetare - Dezvoltare în Sănătate
- au fost angajați 110 observatori ai drepturilor pacienților în spitale de psihiatrie
- au fost înființate 10 Centre Comunitare de Sănătate Mintală
- au fost alocate fonduri pentru îmbunătățirea condițiilor în 7 spitale

Integrarea bolnavilor mintali în societate devine o prioritate pe termen scurt pentru autoritățile române, astfel că în ultimul an au fost alocate fonduri importante pentru înființarea a 50 de centre de asistență medicală comunitară, prin transformarea laboratoarelor de sănătate mintală. Prin aceste centre se va realiza terapia și inserția socială a bolnavilor psihici în societate.

#### **5.4. Accesul la locuire**

În ceea ce privește dotarea locuințelor cu instalații (iluminat electric, apă curentă, apă caldă, gaze, încălzire centrală) sau dependențe (closet cu apă)<sup>6</sup> se constată că:

- 220.337 locuințe, din care erau ocupate 131.636 locuințe, având 419.318 persoane, nu erau dotate cu nici o instalație;
- 1.427.060 locuințe, din care ocupate 1.270.627 locuințe, având 3.990.965 persoane, aveau instalația de alimentare cu apă în afara locuinței (în interiorul sau în afara clădirii) și nu aveau nici instalație de canalizare în interiorul locuinței;
- 256.679 locuințe, din care erau ocupate 233.401 locuințe, având 711.361 persoane, aveau closet cu apă (WC) în afara locuinței.

Prin programul de locuințe au fost construite, în anul 2005, un număr de 190 locuințe sociale și un număr de 3435 locuințe pentru tineri, destinate închirierii. În primul trimestru al anului 2006, numărul de locuințe pentru tineri în vederea închirierii a fost de 150.

---

<sup>6</sup> Institutul Național de Statistică

De asemenea, în cadrul aceluiași program au fost construite un număr de 128 apartamente cu destinația de locuințe de necesitate.

Alte preocupări în domeniul locuirii vizează consolidarea clădirilor de locuit multietajate încadrate în clasa I de risc seismic care prezintă pericol public, precum și reabilitarea termică a clădirilor de locuit multietajate construite în perioada 1950-1985 după proiecte tip. Acțiunile realizate au constat în:

- ⇒ aprobarea Programul de acțiuni pe anul 2005 prin HG nr. 805/2005, care a cuprins 26 de clădiri multietajate, din care 3 în Municipiul București și 23 în 6 județe;
- ⇒ semnarea *Contractului de execuție* între MTCT și GTZ - în baza *Acordului de cooperare tehnică*, încheiat la nivel guvernamental între România și Republica Federală Germania – în valoare de 900.000 Euro, care se va concretiza în asistență tehnică și bunuri materiale - finanțare Grant Germania;
- ⇒ pre-evaluarea propunerilor de proiect „*Elaborarea metodologiei de calcul a performanței energetice în clădiri*”
- ⇒ analizarea și centralizarea solicitărilor transmise de autoritățile publice locale, privind clădirile propuse pentru a fi incluse în fundamentarea programului anual pe 2006;
- ⇒ inițierea campaniei de informare destinată accelerării *Programului de reabilitare termică a clădirilor de locuit multietajate*;

Numărul total de clădiri de locuit multietajate încadrate în clasa I de risc seismic și care prezintă pericol public este de 127 în București și 7 în țară. Din acestea, în primul trimestru al anului 2006, 55 de clădiri se află în diferite stadii de proiectare și execuție, iar 3 au fost finalizate încă din anul 2005.

În ceea ce privește rezultatele acțiunii privind reabilitarea termică a clădirilor de locuit multietajate construite în perioada 1950-1990 se poate menționa că, în anul 2005 din 26 de clădiri aflate în diferite stadii de finalizare, 23 au fost deja finalizate. În primul trimestru al anului 2006, 180 de clădiri se află în diferite stadii de finalizare.

Totodată, s-a pus accentul și pe dezvoltarea unor programe de reabilitare și creștere a calității infrastructurii (apă, canalizare, drumuri ).

În anul 2004, numărul localităților cu instalații de canalizare publică a fost de 675, cu 1,7% mai mare decât în anul 2003. În anul 2005, pentru un număr de 31 de sate a fost introduse sisteme de canalizare.

Lungimea totală simplă a conductelor de canalizare în anul 2004 a fost de 17514 Km, în creștere față de anul anterior cu 1,9%.

Pentru anul 2006, acțiunile în acest domeniu au vizat:

- ⇒ inițierea unui proiect nou care vizează reabilitarea sistemelor de alimentare cu apă și canalizare, precum și a stațiilor de tratare a apei potabile și a apei uzate în localitățile cu o populație de până la 50.000 de locuitori;
- ⇒ negocierea obținerii unui credit de 340 mil. euro de la Banca de Dezvoltare a Consiliului Europei pentru un program ce va fi implementat, în perioada 2006 – 2009, mai ales în orașele care nu au putut accesa fonduri ISPA și SAPARD și în localități care au o capacitate redusă de a finanța astfel de proiecte.

În anul 2004, din cheltuielile totale ale unei gospodării 2,7% au fost destinați pentru mobilier, dotarea și întreținerea locuinței.

*Nivelul și structura cheltuielilor pentru mobilier, dotarea și întreținerea locuinței, pe tipuri de gospodării, în anul 2004*

- lei lunar pe o gospodărie -

	Total gospodării	Din care gospodării de:			
		Salariați	Agricultori	Șomeri	Pensionari
Cheltuieli totale	10.499.436	13.989.539	9.611.319	7.920.217	8.246.790
din care:					
Cheltuieli totale de consum	7.520.003	9.811.404	5.770.956	6.395.714	6.089.831
Din care:					
Mobilier, dotarea și întreținerea locuinței	283.533	422.027	170.716	253.145	192.614
Pondere cheltuieli pentru mobilier, dotarea și întreținerea locuinței:					
- în cheltuieli totale	2,7%	3,0%	1,8%	3,2%	2,3%
- în cheltuieli totale de consum	3,8%	4,3%	3,0%	4,0%	3,2%

Sursa: Institutul Național de Statistică

În ceea ce privește dotarea populației cu bunuri de folosință îndelungată<sup>7</sup>, în anul 2004 față de anul 2003, s-a constatat următoarele:

- cea mai mare creștere a fost înregistrată la dotarea gospodăriilor cu aparate de audio(cu 22,0%), în anul 2004 revenind 628,7 aparate de radio la 1000 de locuitori;
- dotarea cu aspiratoare de praf s-a majorat cu 15,9%, revenind în medie 154,7 aspiratoare de praf la 1000 de locuitori;
- dotarea populației cu mașini de gătit cu gaze și cu televizoare a crescut cu 13,5%, pentru fiecare din aceste bunuri revenind 261 mașini de gătit cu gaze la 1000 de locuitori și respectiv 415,8 televizoare la 1000 de locuitori.
- S-a înregistrat o creștere importantă și la dotarea gospodăriilor cu mașini electrice de spălat rufe și anume cu 12,2% pentru anul 2004, revenind astfel în medie 212,6 mașini electrice de spălat la 1000 de locuitori.
- În ceea ce privește dotarea cu frigidere se constată o creștere cu 6,9% (279,9 frigidere la 1000 de locuitori)
- Achiziționarea de autoturisme a înregistrat o creștere cu 4,4%, revenind la 1000 de locuitori un număr de 123,9 autoturisme.

## **5.5 Accesul la servicii sociale:**

Sistemul de servicii sociale reprezintă componenta activă a sistemului de asistență socială având cel mai important rol în promovarea incluziunii sociale a persoanelor aflate în dificultate.

Eforturile de elaborare a strategiilor sectoriale<sup>8</sup> au reprezentat orientările politice pentru promovarea incluziunii sociale.

Crearea unui sistem de servicii sociale de calitate și adaptate nevoilor reale ale populației a constituit principala preocupare și în acest sens s-a instituit sistemul de acreditare a furnizorilor de servicii sociale publici și privați.

---

<sup>7</sup> Institutul Național de Statistică – « Starea socială și economică a României în anii 2003 – 2004 »

<sup>8</sup> Strategia națională de dezvoltare a serviciilor sociale (H.G. nr.1826/2005); Strategia națională de dezvoltare a sistemului de asistență socială pentru persoanele vârstnice 2005 – 2008 (H.G. nr.541/2005); Strategia națională pentru protecția, integrarea și incluziunea socială a persoanelor cu handicap 2006 – 2013 (H.G. nr.1175/2005); Strategia națională în domeniul prevenirii și combaterii fenomenului violenței în familie (H.G. nr.686/2005); Strategia națională de incluziune socială a tinerilor care părăsesc sistemul de protecție a copilului(HG 669 / 2206); Planul de acțiune pentru implementarea noului pachet legislativ în domeniul protecției copilului (HG 1058/2005).

Potrivit prevederilor legale în vigoare, acordarea serviciilor sociale nu se poate realiza decât de către furnizori de servicii sociale acreditați. Introducerea acestui nou sistem în România a avut drept scop stimularea dezvoltării unui sistem de servicii sociale calitative. Astfel, acreditarea conferă, într-o oarecare măsură, siguranța că furnizorii de servicii sociale vor acorda servicii care să răspundă unor principii minime de calitate, astfel încât să respecte cerințele beneficiarilor.

Procesul de acreditare a furnizorilor de servicii s-a reglementat prin **Hotărârea Guvernului nr.1024/2004 pentru aprobarea Normelor metodologice de aplicare a prevederilor Ordonanței Guvernului nr.68/2003 privind serviciile sociale, precum și a Metodologiei de acreditare a furnizorilor de servicii sociale.**

În cadrul procesului de acreditare, respectarea standardelor de calitate pentru serviciile pentru care furnizorul cere acreditarea este una din condițiile esențiale, iar analiza îndeplinirii acestora va fi parte a raportului de evaluare. Standardele care trebuiesc îndeplinite în vederea acreditării au fost aprobate prin **Ordinul nr. 383/2005 pentru aprobarea standardelor generale de calitate privind serviciile sociale și a modalității de evaluare a îndeplinirii acestora de către furnizori**. Standardele au la bază numai principii și valori, sunt aplicabile tuturor serviciilor sociale și ceea ce este mai important duc la o abordare calitativă a dezvoltării serviciilor sociale, având în vedere principiul de a învăța din exemple de bună practică și deci a încerca să-ți îmbunătățești continuu activitatea.

Până la data de 1 mai 2006 au fost acreditați un număr de 648 furnizori de servicii sociale publici și privați, din care:

- 26 de Direcții generale de asistență socială și protecția copilului din subordinea consiliului județean;
- 62 de servicii publice de asistență socială din subordinea consiliilor locale;
- 487 organizații neguvernamentale;
- 71 de instituții publice;
- 2 persoane fizice autorizate.

Susținerea furnizorilor de servicii sociale publici și privați în vederea dezvoltării și creșterii numărului de servicii sociale a fost o altă etapă în încercarea de îmbunătățire a calității vieții grupurilor dezavantajate.

Guvernul României a manifestat o preocupare constantă în procesul de implementare a serviciilor sociale în vederea favorizării incluziunii sociale a grupurilor vulnerabile, asigurând suportul financiar prin programe de interes național (**Hotărârea Guvernului nr.197/2006**). Astfel, au fost aprobate, pentru prima dată, un număr de 9 programe de interes național care se adresează următoarelor grupuri defavorizate: persoane cu handicap, persoane vârstnice, persoane fără adăpost, persoane victime ale violenței domestice. Suma totală acordată pentru realizarea acestor programe este de 64.544.000 lei.

Totodată, s-a continuat programul de acordare a subvențiilor în conformitate cu **Legea nr.34/1998 privind acordarea unor subvenții asociațiilor și fundațiilor române cu personalitate juridică care înființează și administrează unități de asistență socială**. Pentru anul 2006 au fost propuse spre subvenționare 68 de asociații și fundații care asigură servicii sociale pentru un număr de 9445 beneficiari. Efortul bugetar pentru anul 2006 este de 450.000 lei RON.

Dezvoltarea serviciilor sociale este susținută și prin proiecte cu finanțări internaționale.

Astfel, prin proiectul „Dezvoltarea sectorului social” finanțat de Banca Mondială a fost implementată în perioada ianuarie 2005 – mai 2006 o schemă de investiții în domeniul dezvoltării și diversificării serviciilor sociale, în valoare totală de 3 mil. USD. A fost implementat un număr de **70 de proiecte** de servicii sociale, pentru un număr total de beneficiari de 11.320 de persoane.

De asemenea a fost negociat și aprobat un nou împrumut cu Banca Mondială, în valoare totală de 47,2 Meuro (valoarea totală a proiectului fiind de 79,4 Meuro) prin care se are în vedere promovarea incluziunii sociale a următoarelor grupuri vulnerabile: persoanelor cu handicap, persoanelor victime ale violenței domestice, populației Roma, tinerii care părăsesc sistemul de protecție a copilului.

Dezvoltarea de servicii sociale va fi susținută și prin sprrijinul financiar al Uniunii Europene astfel, în cadrul programării multianuale Phare 2004 – 2006 urmează a fi implementată o schemă de investiții în valoare totală de aproximativ 24,20 MEURO. Prin această schemă de investiții se vor finanța atât serviciile primare cât și cele specializate așa cum sunt ele definite de legislația în vigoare, iar aplicanții vor fi furnizorii publici de servicii sociale singuri sau în parteneriat.

## **6. PROTECȚIA GRUPURILOR DEZAVANTAJATE**

### **6.1. Politici de protecție a copilului și familiei**

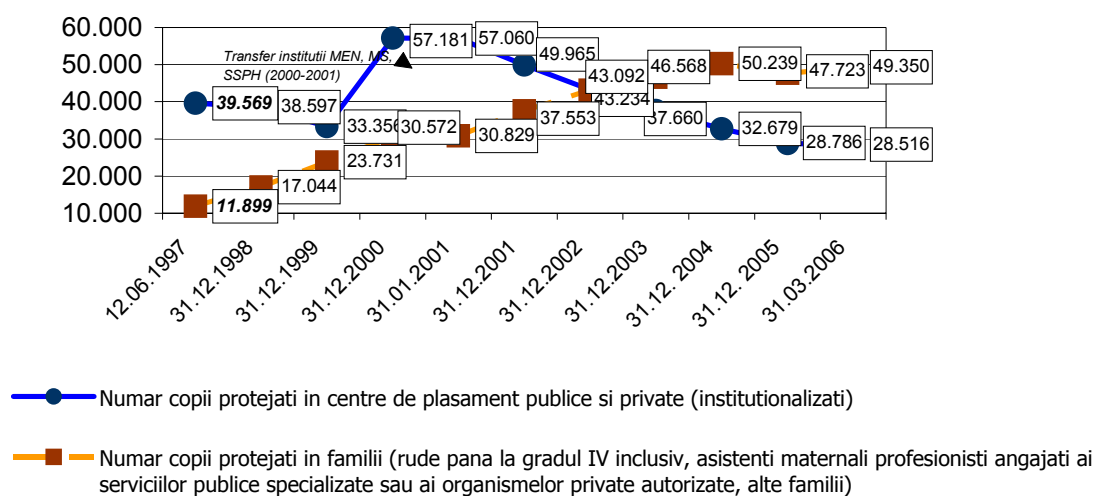
Începând cu anul 2005, preocupările din domeniul protecției copilului s-au axat pe implementarea noului pachet legislativ privind protecția și promovarea drepturilor copilului. Implementarea noii legislații se face pe baza Planului de acțiune aprobat în luna septembrie 2005 și prin care au fost stabilite responsabilități menite să conducă la o implementare efectivă a drepturilor copilului stipulate de noua legislație, responsabilități care revin unor autorități de la nivel central și local. Principalele rezultate obținute până în prezent în aplicarea planului de acțiune sunt:

- armonizarea tuturor prevederilor referitoare la copil și familie conținute în actele normative în vigoare;
- realizarea de campanii naționale pentru informarea și sensibilizarea populației;
- acțiuni de formare și informare pentru toate categoriile de profesioniști ce intra în contact cu copiii pentru ca aceștia să acumuleze cunoștințele necesare pentru a se putea implementa legislația (formare pluridisciplinară și inter-instituțională);
- asigurarea funcționării liniei telefonice cu acces gratuit, la nivel național;
- implementarea abordării descentralizate a competențelor de o manieră care să asigure respectarea drepturilor copiilor și ale familiilor în mod unitar pe întreg teritoriul țării;
- susținerea consiliilor locale în vederea exercitării atribuțiilor în domeniul prevenirii separării copiilor de părinți.

În ceea ce privește rezultatele implementării reformei în domeniul protecției speciale a copiilor, în perioada ianuarie 2004 - martie 2006, se poate menționa:

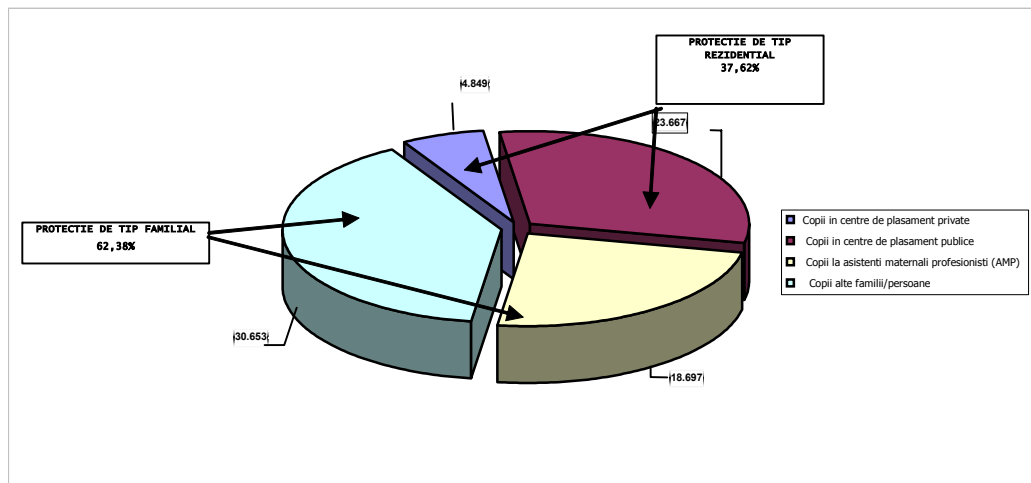
- Numărul de copii instituționalizați a scăzut de la 37.660 la 28.516;
- Au fost date în folosință 81 căsuțe și 87 apartamente unde copiii beneficiază de o protecție de tip familial (dintr-un total de 330 căsuțe și 403 apartamente existente la sfârșitul lunii martie 2006);
- A crescut numărul de asistenți maternali profesioniști de la 10.888 la 14.289;
- Numărul de copii protejați în familii substitutive (asistenți maternali profesioniști, rude până la gradul IV inclusiv) a crescut de la 46.568 la 49.350.
- A crescut numărul de servicii de la 537 la 589. In fapt au fost înființate 97 de servicii noi, având în vedere transferul celor 45 de servicii de zi de la nivel județean la nivel local.
- numărul instituțiilor cu peste 100 copii protejați, care era de 205 la începutul anului 2001, a ajuns la 40 la sfârșitul lunii martie 2006.

### Dinamica numărului de copii protejați în sistem familial și rezidențial 12.06.1997 - 31.03.2006



Sursa: Autoritatea Națională pentru Protecția Drepturilor Copilului

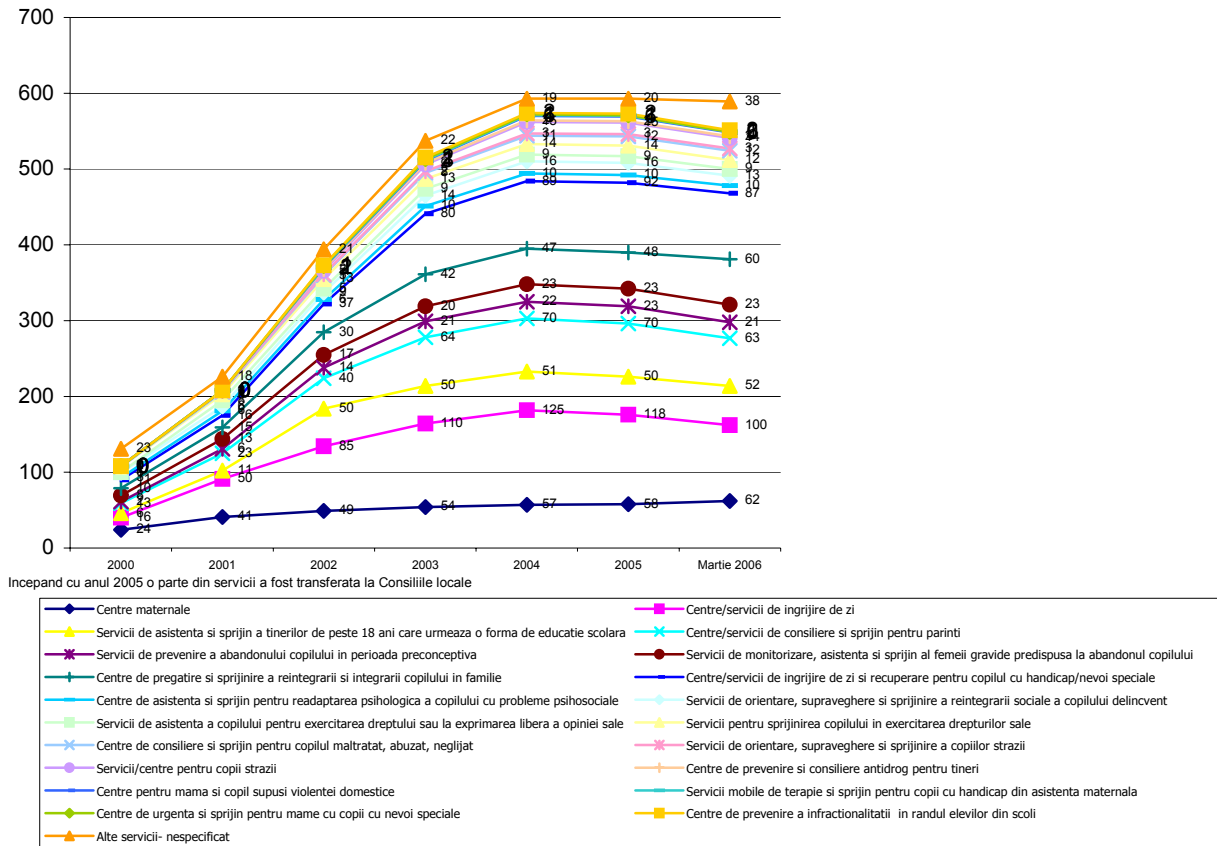
### Copii protejați prin măsuri temporare de protecție în familii substitutive și în centre de plasament (cazuri active la 30 martie 2006)



Sursa: Autoritatea Națională pentru Protecția Drepturilor Copilului

Dezvoltarea serviciilor alternative instituționalizării a reprezentat prioritatea tuturor programelor în domeniu. Urmare tuturor acestor acțiuni se poate constata o dinamică a dezvoltării serviciilor alternative este prezentată în graficul de mai jos:

## DINAMICA SERVICIILOR ALTERNATIVE



Pentru dezvoltarea serviciilor alternative au fost promovate Programe de Interes Național în anul 2005 și implementate cu sprijinul organizațiilor neguvernamentale, astfel au fost create:

- i. 2 servicii de orientare și consiliere profesională (unul de tip rezidențial, celălalt de tip centru de zi) pentru tinerii care au părăsit sistemul de protecție.
- ii. 2 centre de tranzit pentru protecția copiilor repatriați și victime ale traficului.
- iii. 4 echipe intersectoriale locale pentru prevenirea și combaterea exploatării copiilor prin muncă la nivelul județelor Bistrița Năsăud, Mureș, Vrancea și Alba și 40 puncte focale (structuri comunitare consultative), precum și 3 centre de zi și 5 centre de prevenire a exploatării prin muncă a copiilor.
- iv. 108 servicii sociale comunitare: 26 de servicii de prevenire a separării copilului de părinții săi (5 centre de zi, 5 centre de consiliere pentru

părinți, 16 servicii de monitorizare a femeii gravide predispuse să-și abandoneze copilul) și 82 servicii de asistență socială la nivelul primăriilor, în care au fost angajate 96 persoane.

Pentru anul 2006 a fost aprobată desfășurarea a 6 programe de interes național, dintre care menționăm:

- Programul "Înființarea de centre de plasament de tip familial - căsuțe și apartamente pentru copiii din instituțiile cu o capacitate mai mare de 100 de locuri, care nu au fost restructurate pe module de tip familial" cu un buget de 3.492 mii lei, are ca obiective înființarea a cel puțin 6 centre de tip familial și închiderea a 3 instituții cu capacitate mai mare de 100 de copii.
- Programul "Dezvoltarea serviciilor alternative pentru copiii cu dizabilități/handicap/HIV/SIDA", cu un buget de 2.260 mii lei, vizează înființarea a 4 servicii alternative pentru copiii cu dizabilități/handicap/HIV/SIDA din județul Brăila, precum și continuarea programului de interes național "Dezvoltarea serviciilor de zi/recuperare și/sau închiderea instituțiilor de tip vechi destinate copiilor cu dizabilități/handicap care nu pot fi restructurate/reabilitate" demarat în 2005. În cadrul acestuia, sunt în curs de finalizare 2 Complexe de servicii pentru copilul cu handicap sever (Râmnicu Vâlcea și Lugoj) ce cuprind 2 centre de plasament de tip familial (4 căsuțe de tip familial și un pavilion administrativ) și extinderea centrului de zi de recuperare pentru copiii cu handicap din localitatea Babeni, jud. Vâlcea
- Programul "Dezvoltarea rețelei de servicii specializate pentru copiii victime ale abuzului, neglijării și exploatării", având un buget de 1.217 mii lei, urmărește înființarea a 5 servicii specializate pentru reabilitarea și protecția specială, a copiilor victime ale abuzului, neglijării și exploatării, inclusiv a migrației ilegale, traficului de copii, exploatării sexuale și exploatării prin munca, precum și a copiilor repatriați, precum și dotarea a 5 servicii specializate existente pentru a corespunde standardelor minime obligatorii.
- "Dezvoltarea rețelei serviciilor sociale comunitare pentru copil și familie și susținerea familiilor aflate în criză în vederea prevenirii separării copilului de familia sa", cu bugetul de 6.088 mii lei, care vizează înființarea a cel puțin 50 de servicii de prevenire a separării copilului de familia sa în cel puțin 10 județe, angajarea a 200 de persoane cu atribuții în

asistența socială la nivelul consiliilor locale comunale, precum și înființarea a 200 de structuri comunitare consultative și formarea membrilor acestora.

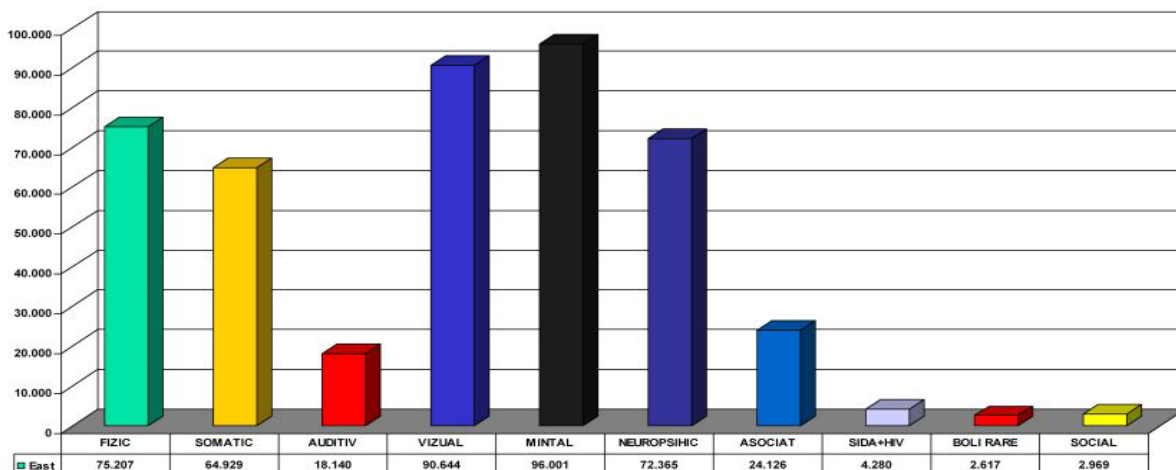
În ceea ce privește reintegrarea socială a copiilor străzii, a fost promovat proiectul «Inițiativa copiii străzii» finanțat de Banca de Dezvoltare a Consiliului European cu suma de 5,739 milioane EURO. Prin proiect se vor crea 20 de centre pentru un număr de 300 de copii și vor beneficia de programe de pregătire aproximativ 150 de lucrători sociali.

În perioada de referință au continuat programele cu finanțare externă (Programul de reformă finanțat de BIRD și BDCE, schemele de granturi din cadrul Programelor Phare 2001 și 2002, Programul Childnet), care au contribuit la dezinstituționalizarea copiilor și asigurarea îngrijirii lor adecvate, într-un mediu familial (căsuțe, apartamente, familii substitutive), precum și la reintegrarea copiilor în familii.

## 6.2. Politici de protecție a persoanelor cu handicap

În domeniul protecției persoanelor cu handicap, eforturile s-au concentrat pe elaborarea și implementarea politicilor privind protecția, integrarea și incluziunea socială a acestei categorii de persoane.

### Distribuția pe tipuri de handicap (30 septembrie 2005)



Sursa: Autoritatea Națională pentru Persoane cu Handicap

Crearea și dezvoltarea sistemului de servicii sociale comunitare care să vină în sprijinul persoanelor cu handicap neinstituționalizate, permițându-le acestora să-și trăiască cat mai independent propria viață, fiind asistate de o rețea de suport, a fost principalul obiectiv spre care s-au îndreptat toate eforturile.

În anul 2005, a fost alocat 1 milion Euro pentru finanțarea unui număr de 48 proiecte, iar în urma implementării acestora au fost create și dezvoltate un număr de 40 de servicii sociale, repartizate după cum urmează : servicii de sprijin și suport pentru persoane cu handicap (11); servicii de formare și integrare profesională (12); 10 centre pentru persoanele cu handicap, dintre care: 2 centre de respiro, 3 centre de zi, 3 centre pilot, 2 centre multifuncționale. Numărul de beneficiari ai acestor servicii este de 3612 persoane.

În 2006, au fost alocate o serie de fonduri necesare pentru reabilitarea, reamenajarea și crearea de servicii alternative instituționalizării, și anume:

- Din bugetul ANPH – 970 mii EURO pentru finanțarea unui număr de 22 proiecte depuse de organizații neguvernamentale. Prin implementarea acestor proiecte se urmărește a fi create și dezvoltate un număr de 13 servicii sociale, repartizate după cum urmează: servicii de sprijin și suport pentru persoane cu handicap (5) ; servicii de formare și integrare profesională (4); centre pentru persoanele cu handicap - centre respiro (2) ; înființare de locuințe protejate și ateliere lucrativă (2).
- Din Fondul de rezervă bugetară existent la dispoziția Guvernului - 4,02 milioane Euro pentru lucrări de igienizare sau de proiectare în vederea realizării de reparații capitale pentru un număr de 59 centre rezidențiale;
- Din fonduri ale Uniunii Europene – 16,3 milioane Euro prin care se vor restructura 36 instituții rezidențiale de timp vechi și mari dimensiuni și crearea în paralel a 84 de servicii alternative;

Totodată, a fost dezvoltat un program de calificare a asistenților personali care acordă servicii socio-medicale la domiciliu persoanei cu handicap pe baza programului individual de recuperare și integrare socială a persoanei cu handicap, elaborat de comisiile de evaluare pentru adulții cu handicap, respectiv comisiile pentru protecția copilului. În cadrul proiectelor finanțate de ANPH,

În perioada 2005-2006, au beneficiat de pregătire profesională un număr de 155 de asistenți personali ai persoanelor cu handicap grav.

Se află în curs de implementare politicile publice referitoare la accesibilizarea mediului fizic, social și de muncă la cerințele persoanelor cu handicap a instituțiilor de interes public. În anul 2005, ANPH a finanțat proiectul de realizare a unei aplicații software complexe, proiectată în vederea monitorizării gradului de realizare a accesibilităților mediului fizic.

În ceea ce privește accesibilizarea *mediului informațional*, la Școala Specială pentru Surzi nr.1 din București, s-a desfășurat primul curs de interpreți ai limbajului mimico-gestual, specific persoanelor cu deficiente de auz. Un număr de 17 de persoane au absolvit acest curs și vor deveni, după autorizarea de către ANPH, primii interpreți autorizați de limbaj mimico – gestual din România.

Crearea de oportunități de muncă pentru persoanele cu handicap, atât prin stimularea angajatorilor de a încadra în muncă persoane cu handicap, cât mai ales prin susținerea instruirii profesionale, a formării continue a persoanelor cu handicap s-a concretizat în următoarele rezultate:

- ⇒ În anul 2005 au fost încadrate în muncă 658 persoane cu dizabilități din care 217 persoane prin subvenționarea locului de muncă, au beneficiat de servicii de consiliere un număr de **867** persoane cu dizabilități, ceea ce reprezintă 18,15 % din numărul total de persoane cu dizabilități înregistrate în evidențele agențiilor, au fost cuprinse în cursuri de formare profesională 114 persoane. Până la data de **30.04.2006** au fost încadrate în muncă 199 persoane cu dizabilități din care 60 persoane prin subvenționarea locului de muncă.
- ⇒ dezvoltarea unei rețele de unități protejate, ca urmare a strategiei globale de încadrare în muncă (conform ordinului Ministrului Sănătății nr.748/2002 pentru aprobarea criteriilor de încadrare și modului de autorizare a unităților protejate). La data de 31 decembrie 2004 erau autorizate un număr de 39 unități protejate, pentru ca la 31 decembrie 2005 să fie autorizate 41 unități. În aceste unități protejate lucrează un număr de 986 persoane cu handicap.

## **Cadrul legislativ:**

În anul 2005, a fost adoptată Strategia națională pentru protecția, integrarea și incluziunea socială a persoanelor cu handicap în perioada 2006-2013 "Șanse egale pentru persoanele cu handicap - către o societate fără discriminări". Obiectivele generale ale strategiei naționale 2006-2013 sunt:

- ⇒ Promovarea integrării sociale a persoanelor cu handicap ca cetățeni activi în măsura de a-și controla viața, având următoarele obiecte specifice:
- ⇒ Acordarea de sprijin pentru familiile care au în componența persoane cu handicap
- ⇒ Creșterea gradului de ocupare a persoanelor cu handicap pe piața muncii.

### **6.3. Politici de protecție a populației Roma**

Populația roma număra la recensământul din 2002, 535.140 persoane (respectiv 2,5% din populație), reprezentând minoritatea etnică cu cel mai accentuat spor natural după 1990. În 1992, populația roma reprezenta numai 1,8% din totalul populației, iar în termeni absoluți diferența față de anul 2002 este de 134.053 persoane, la recensământul din 1992 fiind înregistrate 410.580 persoane de etnie romă.

*Raportul de monitorizare privind România – mai 2006* privind "Protecția și integrarea minorităților" subliniază faptul că "accesul romilor la documente de identitate, îngrijire medicală, educație, piața muncii și la calificări vocaționale rămân o problemă. Eforturi sunt necesare și în combaterea rasismului, xenofobiei și a altor forme de intoleranță. Din punct de vedere administrativ și instituțional, ANR are instrumente slabe de coordonare a politicilor în domeniu".

Consolidarea capacității instituționale a ANR:

Agencia Națională pentru Romi s-a înființat în anul 2004, în temeiul Hotărârii de Guvern nr.1703/2004. Principalele atribuții ale Agenției Naționale pentru Romi, completate în anul 2005, prin HG 1112/2005, sunt:

- ↳ elaborarea, monitorizarea și evaluarea politicilor publice pentru romii din România;

↳ aplicarea, coordonarea monitorizarea și evaluarea măsurilor cuprinse în Strategia Guvernului României de îmbunătățire a situației romilor, aprobată prin Hotărârea de Guvern nr. 430/2001 cu modificările și completările ulterioare.

Reorganizarea Agenției a continuat în anul 2005 – 2006 cu o considerabilă sporire a numărului de angajați și cu organizarea birourilor regionale ale ANR. Dintre cei 48 de angajați ai Agenției, majoritatea este formată din tineri romi, absolvenți ai învățământului universitar, tineri care au activat până în prezent în cadrul diferitelor ONG-uri ale romilor din România; dintre acești tineri, o proporție consistentă este reprezentată de persoanele de sex feminin.

În septembrie 2005, Agenția a semnat un acord cu Banca Internațională pentru Reconstrucție și Dezvoltare în vederea obținerii unui grant în valoare de 350.000 de dolari, cu scopul dezvoltării capacității autorităților centrale și locale, responsabile cu problematica Romilor, de a implementa Programul de Incluziune Socială a Romilor. Tot, în vederea întăririi capacității administrative, prin Programul privind Incluziunea Socială a grupurilor vulnerabile, Agenția beneficiază de un Fond de 1 milion USD.

#### *Coordonarea inter-sectorială:*

În noiembrie 2005, s-a înființat în temeiul Hotărârii de Guvern nr. 750/2005 privind constituirea consiliilor interministeriale permanente Grupul de lucru pentru politicile publice pentru romi, care funcționează în cadrul Consiliului interministerial pentru educație, cultură, cercetare, tineret, sport și minorități.

În octombrie 2005, s-a constituit prin Ordinul președintelui ANR nr. 143/2005 Consiliul Consultativ format din membri ai celor mai importante instituții participante la implementarea Strategiei Guvernului de îmbunătățire a situației romilor.

În cadrul ministerelor de resort, în conformitate cu Strategia Guvernului de îmbunătățire a situației romilor, s-au înființat Comisiile Ministeriale pentru Romi care au atribuții de monitorizare a implementării strategiei din domeniu.

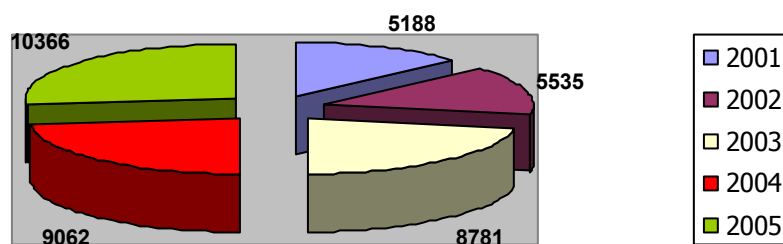
În perioada 2005-2006, ANR-ul a încheiat parteneriate strategice cu ministerele de resort, instituțiile de specialitate, organizații interguvernamentale și guvernamentale, interne și externe, care implementează politici publice pentru romii din România: Agenția Națională pentru Ocuparea Forței de Muncă (ANOFM), Consiliul Național pentru Combaterea Discriminării (CNCD), Agenția Națională pentru Egalitatea de Șanse (ANES), Autoritatea Națională pentru Protecția Drepturilor Copilului (ANPDC), Fundația pentru o Societate Deschisă (FSD), Asociația pentru Siguranța Comunitară și Antidrog (ASCA).

Până în aprilie 2006, Agenția Națională pentru Romi a semnat memorandumuri de colaborare și convenții cu partenerii sociali.

### 6.3.1. Accesul pe piața forței de muncă:

În vederea creșterii gradului de ocupare a persoanelor de etnie roma, începând cu anul 2001 Agenția Națională pentru Ocuparea Forței de Muncă a elaborat programe speciale pentru persoanele de etnie roma. Prin aplicarea acestora au fost încadrate în munca 9.079 persoane în anul 2004, 10.366 persoane în anul 2005 și 4.564 persoane în primele 4 luni ale anului 2006.

***Evoluția numărului de persoane de etnie romă angajate***  
- 2001 – 2005 –



Sursa: Agenția Națională pentru Ocuparea Forței de Muncă

Din anul 2003 se organizează anual **bursa locurilor de muncă** pentru persoanele de etnie roma. Prin intermediul acestor burse au fost încadrate în anul 2004 un număr de 2.257 persoane, iar în anul 2005 un număr de 1.126 persoane. Pentru anul 2006 aceste burse se vor organiza la nivel județean în funcție de cerințele pieței muncii.

De asemenea, în anul 2005, la nivelul *fiecărui județ/municipiul București*, au fost încheiate *protocoale de colaborare* între agențiile pentru ocuparea forței de muncă și birourile județene pentru romi din cadrul Prefecturii. În aceste parteneriate au fost atrase și alte organizații care se preocupă de problematica romilor la nivelul județelor respective.

Pentru a realiza o legătură cât mai bună cu persoanele de etnie roma, precum și cu cele din mediul rural, agenția a dezvoltat o nouă manieră de acțiune în cadrul caravelor ocupării forței de muncă.

*Caravana* este una dintre măsurile care vin în întâmpinarea nevoilor cetățenilor direct în mijlocul comunităților. Este un prilej de diseminare a informațiilor cu privire la drepturile și serviciile de care beneficiază cetățenii, conform prevederilor legale în vigoare, dar și o oportunitate de identificare a problemelor și obstacolelor cu care persoanele din mediul rural și cele de etnie roma se confruntă.

În perioada 15 – 19 august 2005 a avut loc *prima ediție* a Caravanei ocupării pentru romi, în cadrul acesteia au fost vizitate 208 comunități de romi, unde au participat 14.360 persoane de etnie roma, din care 5.754 femei de etnie roma. Această acțiune a fost reluată începând cu 1 noiembrie 2005 și s-a desfășurat până în data de 28 decembrie 2005 inclusiv. La aceasta ediție au fost vizitate 515 comunități și au participat 11.408 persoane, din care 4.875 femei.

În urma acestei acțiuni au fost înscrise în baza de date 4.898 persoane, din care 1.600 femei, reușindu-se încadrarea în muncă a unui număr de 1.496 persoane, din care 330 femei.

În anul 2006, perioada 09.01.2006 - 31.03.2006, au fost vizitate 986 comunități. La această acțiune au participat un număr de 24.156 de persoane din comunitățile respective. Ca urmare

au fost înscrise în baza de date 8.351 persoane reușindu-se încadrarea unui număr de 1.182 persoane.

### 6.3.2. Accesul la acte de identitate:

Eforturi au fost realizate și în ceea ce privește activitatea *de punere în legalitate, cu documente de stare civilă și acte de identitate, a cetățenilor de etnie romă*. În acest sens, în luna august 2005, a fost semnat un Protocol de colaborare între Ministerul Administrației și Internelor, Inspectoratul General al Poliției Române, Ministerul Muncii, Solidarității Sociale și Familiei, reprezentat de Autoritatea Națională pentru Protecția Drepturilor Copilului și Romani Criss Centrul Romilor pentru Intervenție și Studii. Scopul protocolului este acela de a consilia și îndruma cetățenii români de etnie romă în vederea obținerii certificatelor de stare civilă și actelor de identitate. Urmare acestor acțiuni, la sfârșitul lunii martie 2006, rezultatele activităților de punere în legalitate cu acte de stare civilă și de identitate sunt prezentate în tabel:

	<b>Cu acte de stare civilă</b>	<b>Cu acte de identitate</b>
Nr. de persoane aflate în evidență la începutul acțiunii	460	6891
Nr. de persoane luate în evidență în perioada derulării acțiunii de punere în legalitate	11297	103050
Persoane puse în legalitate, de la începutul acțiunii	11376	105071
Persoane rămase în evidență, cu situația neclară	381	4870

Sursa: Ministerul Administrației și Internelor

### 6.3.3. Accesul la educație:

România promovează principiul egalității șanselor în educație indiferent de caracteristicile individuale – deficiențe mentale sau fizice, mediul socio-economic, limba maternă, originea etnică, zonă geografică etc. Sistemul legislativ românesc stipulează dreptul la educație al tuturor copiilor, indiferent de naționalitate, religie, gen etc., printr-o serie de reglementări generale, cuprinse atât în Constituție și în Legea învățământului, cât și în alte reglementări destinate prevenirii și combaterii discriminării.

O serie de politici de ameliorare a participării școlare la nivel general au fost însoțite de reglementări specifice destinate populației de etnie romă:

- alocarea de locuri speciale pentru candidații romi la admiterea în învățământul liceal și profesional: în anul școlar 2003/2004 numărul locurilor acordate candidaților romi la admiterea în licee și școli profesionale a fost de 1918, iar în anul școlar 2004/ 2005 numărul acestora a crescut la aproximativ 2500;
- promovarea tinerilor romi în facultăți și colegii universitare prin:
  - o acordarea unui număr sporit de locuri subvenționate, special destinate candidaților romi (în anul universitar 2003-2004 au fost alocate 422 locuri, iar gradul de ocupare a acestor locuri a fost de 67%; în anul universitar 2004/2005 au fost alocate 399 locuri );
  - o stimularea formării de personal didactic cunoscător al limbii romani;
  - o înființarea de clase/grupe în cadrul școlilor normale și a colegiilor pedagogice pentru formarea viitorilor învățători/institutori de etnie romă;
  - o desfășurarea de cursuri de inițiere/perfecționare a cunoștințelor de limbă romani destinate cadrelor didactice de etnie romă sau neromă, calificate și necalificate;
  - o funcționarea secției de limbă și literatură romani în cadrul Facultății de Limbi și Literaturi Străine a Universității București;
  - o organizarea de cursuri de învățământ deschis la distanță pentru institutori, cu direcție de studii Limba romani;
  - o stimularea studierii limbii romani prin măsuri speciale:
  - o organizarea studiului limbii romani ca limbă maternă;
  - o încurajarea școlilor de a încadra cadre didactice calificate pentru predarea limbii romani sau, în lipsa acestora, absolvenți de liceu sau de cel puțin 10 clase, de etnie romă;
  - o organizarea primei școli cu predare în limba romani.
  - o elaborarea de programe, manuale și materiale auxiliare pentru limba romani și pentru istoria și tradițiile minorității romilor;
  - o asigurarea, în fiecare inspectorat școlar, a unei poziții de inspector pentru romi, care să monitorizeze participarea la educație a copiilor și tinerilor romi.

#### **6.3.4. Accesul la serviciile de sănătate:**

În perioada februarie 2000 – ianuarie 2001, Romani CRISS a început un proiect de „formare a mediatorilor sanitari în comunități compacte de romi în România”.

În 2002, cu sprijinul financiar al CCFD (Comitetul Catolic Împotriva Foamei și pentru Dezvoltare – Franța), Romani CRISS a pregătit 84 de mediatorii sanitari. Candidatele erau femeii din comunitatea roma cu un nivel de școlarizare mediu - minim 8 clase. Romani CRISS a procedat la elaborarea unui prim „Ghid practic al mediatorului sanitar”. Realizarea acestui ghid a fost posibilă, de asemenea, printr-o finanțare OSCE/ODIHR- punct de contact pentru romi și sinți.

În 2003, obiectivul Romani CRISS a fost acela de a forma noi mediatorii sanitari, pentru ca aceștia să fie angajați de către Direcțiile județene de sănătate publică, conform Ordinului nr.619/2002 al Ministerului Sănătății.

În 2004, Romani CRISS a organizat 3 stagii în cadrul formării continue cu 96 de mediatorii sanitari.

În prezent, Romani CRISS a pregătit deja peste 360 de mediatorii sanitari. Din informațiile furnizate de ONG-uri, 264 mediatorii sanitari au fost angajați de către 38 de direcții de sănătate publică din România, în conformitate cu Ordinul 619/2002 emis de Ministerul Sănătății.

Intervenția socială a mediatorului trebuie să conducă la conștientizarea în cadrul comunității a problemelor legate de vaccinări, depistarea și îngrijirea, cât și prevenirea bolilor.

#### **6.4. Incluziunea socială a persoanelor private de libertate:**

În cursul anului 2005 s-a acordat o atenție sporită demersurilor de formare și calificare profesională a persoanelor aflate în stare privativă de libertate, urmărindu-se creșterea șanselor de inserție pe piața muncii, aspect considerat a fi determinant în reintegrarea socială a acestora și prevenirea riscului de recidivă.

În acest sens, s-au intensificat eforturile de organizare și desfășurare a cursurilor de inițiere și calificare într-o meserie, încercându-se specializarea în domeniile de activitate cerute pe piața muncii.

În privința deținuților care urmează Școala de Arte și Meserii, menționăm că a fost înregistrată o creștere considerabilă față de anul 2004, crescând de **la 169 persoane înscrise la 283**.

În anul școlar 2004-2005 au participat la cursuri de inițiere și calificare pentru o meserie 1751 persoane aflate în detenție, dintre care 324 minori, 146 femei și 1281 bărbați adulți, iar pentru anul școlar 2005 – 2006, la aceste cursuri au fost înscrise un număr de 1866 persoane aflate în detenție din care: 102 minori, 166 femei și 1598 bărbați.

În privința profesiilor, cei mai mulți deținuți au fost sau urmează să fie calificați sau inițiați în meserii care să le ofere șanse de reintegrare profesională și socială: tâmplar (215), operator PC (74), confecționar îmbrăcăminte (60), sudori (44), lăcătuși mecanici (43), legumicultori (42), agricultori (37), bucătar (31), împletitor răchită (29), lăcătuș construcții metalice (26), lăcuiitor lemn (24), frizer (23), strungar (21), zidar (21), mecanic auto (21), zugrav (20) etc. La finalizarea cursurilor de calificare, absolvenții primesc diplome eliberate de Agenția Municipală de Ocupare a Forței de Muncă sau de către Agențiile Județene de Ocupare a Forței de Muncă. Diplomele sunt recunoscute de organismul competent și anume de Ministerul Muncii, Solidarității Sociale și Familiei.

Calificarea deținuților se desfășoară și în cadrul penitenciarelor, fie prin forțe proprii, fie beneficiind de sprijinul unei instituții a statului (Agenția Județeană de Ocupare a Forței de Muncă, Agenția Națională de Consultanță Agricolă, Centrul Județean de Consultanță Agricolă etc.) sau a unor organizații nonguvernamentale (Fundatia Româno – Germană).

În vederea eficientizării activităților de formare profesională, cursurile de calificare, care se adresează unui număr restrâns de deținuți, se desfășoară în paralel cu o serie de activități de informare, consiliere și mediere profesională, cu rol în stimularea și orientarea profesională a cât mai multor persoane private de libertate. Numărul total al participanților la astfel de activități se însumează la 4711 persoane aflate în detenție, din care 419 minori, 95 femei și 4197 bărbați.

Aceste tipuri de programe se realizează, în majoritatea penitenciarelor, cu sprijinul Agențiilor Județene pentru Ocuparea Forței de Muncă, dar și datorită intervenției specialiștilor Serviciilor de Reintegrare Socială organizate în fiecare penitenciar, care au creat premisele asistării și informării deținuților.

De asemenea menționăm că un număr de 200 minori aflați în stare privativă de libertate sunt înscriși la Școala de Arte și Meserii, urmând ca, printr-o selecție mai riguroasă, care să identifice interesele și abilitățile minorilor, numărul acestora să crească corespunzător.

### **6.5. Măsuri de incluziune socială destinate persoanelor dependente de droguri**

În anul 2005 au fost realizate acțiuni legate de dezvoltarea serviciilor comunitare destinate prevenției și de reducere a activităților care pot dăuna. Aceste activități au fost realizate îndeosebi de organizațiile neguvernamentale pentru un număr de beneficiari de 8.465 persoane. Principalele servicii oferite au constat în: consiliere înaintea și după testele HIV, informații despre schimbul de seringi, etc. Programul de schimb de seringi s-a adresat unui număr de 4878 beneficiari cu 2,5% mai mult ca în 2004. Din totalul de 1.548.765 seringi distribuite gratis un număr de 47.250 au fost returnate.

Pentru a se instituționaliza astfel de activități, s-a semnat un protocol de colaborare între Ministerul Sănătății, Ministerul Justiției și Ministerul Administrației și Internelor prin care se dezvoltă programe de servicii integrate (medical, psihologic și îngrijiri sociale) pentru persoanele private de libertate care sunt dependente de droguri. Din datele furnizate de administrația penitenciarelor din totalul de 37.600, 2.402 s-au autodeclarat consumatori de droguri, ceea ce arată ce prelevanța folosirii drogurilor în închisori este de 62,88%.

În ceea ce privește domeniul îngrijirilor medicale pentru utilizatorii de droguri, în 2005 Ministerul Sănătății a alocat aproximativ 13.900 Euro pentru tratamentul acestora, iar pentru anul 2006 fondurile alocate se ridică la suma de 33.300 euro.

Tendința ultimilor 5 ani în ceea ce privește nivelul utilizatorilor de droguri care solicită un tratament medical este neregulată, astfel 1.538 persoane au solicitat tratament medical în 2005 față de 2.134 persoane în 2001.

Din totalul numărului de droguri care solicită tratament medical: 46,48% pentru utilizarea heroinei urmată de dependența de alcool (11,3%), dependența de tutun (10,27%), cannabis (2,27%), cocaină (0,31%).

Activitatea s-a concentrat pe măsuri de prevenție și reducere a consumului de droguri în școli și în comunitate.

- ⇒ Programul Național **„Educație pentru sănătate în școala românească”** : formate 12.000 cadre didactice, au fost realizate ghiduri metodologice pentru acestea, manuale pentru elevi și alte materiale de informare auxiliare ca suporturi de curs. Bugetul alocat pentru anul școlar 2005 – 2006 de către Ministerul Educației și Cercetării, constând în plata celor 12.000 de cadre didactice care implementează programul la nivel național, este de cca. 1.000.000 USD. Ministerul Sănătății a alocat, în 2005, pentru această activitate suma de 89.966 RON.
- ⇒ Programul național de **Educație pentru cetățenie democratică** a fost implementat în anul școlar 2003 –2004 în 10 județe inclusiv municipiul București iar în anul 2004 – 2005 s-a extins la nivelul a 20 județe. În luna septembrie 2005, în cadrul Programului național de Educație pentru cetățenie democratică s-a desfășurat stagiul de formare de formatori la nivel național, bugetul total alocat de Ministerul Educației și Cercetării fiind de aproximativ 10.000 USD. Pentru anul școlar 2005 – 2006, estimăm implicarea a peste 2.000 de cadre didactice care pot implementa acest program la nivel național.
- ⇒ La nivelul **centrelor de prevenire, evaluare și consiliere antidrog** din cele 6 sectoare ale municipiului București și din municipiile Iași, Constanța, Cluj și Timiș este prevăzută dezvoltarea prioritară a 13 proiecte locale de prevenire a consumului de droguri realizate în mediul școlar în parteneriat cu structuri ale administrației publice locale, organizații neguvernamentale și mass-media. La nivelul acestor centre au fost desfășurate în total 236 proiecte, din care 124 programe locale organizate de centre și 112 programe elaborate în parteneriat cu alte instituții ale administrației publice locale și/sau organizații neguvernamentale. Profesioniștii din aceste servicii au fost angajați în luna martie 2005.

⇒ Centrele județene de prevenire, evaluare și consiliere antidrog au organizat în total de la începutul acestui an, 1339 informări publice dintre care: 699 în școli, 33 în centre de plasament, 10 în discotecii, 17 în cluburi, 20 în palate ale copiilor, 21 în centre de reeducare pentru minori, 50 în campusuri universitare, 19 în parcuri, 257 în instituții publice locale, 62 în cabinete de medicină de familie, 14 cu asociațiile de proprietari, 10 în posturi comunale de poliție, 121 în societăți comerciale, organizații patronale sau sindicale. Cu acest prilej au fost informate cu privire la pericolul consumului de droguri și riscurile asociate acestuia, un număr de peste 61.000 persoane, marea majoritate reprezentând-o elevii și studenții.

## **7. EGALITATEA DE ȘANSE ÎNTRE BĂRBAȚI ȘI FEMEI**

În scopul implementării principiului egalității de gen, eforturile s-au concentrat pe consolidarea capacității instituționale, înființându-se, în aprilie 2005, Agenția Națională pentru Egalitatea de Șanse între bărbați și femei. Totodată, având în vedere caracterul transversal al domeniului, a fost înființată la nivel național și județean Comisia Națională în domeniul egalității de șanse între femei și bărbați, respectiv comisiile județene, reunind reprezentanți ai administrației publice centrale și locale, precum și ai partenerilor cu responsabilități în domeniu.

În domeniu legislativ a fost aprobată Strategia Națională pentru egalitatea de șanse între bărbați și femei pentru perioada 2006 – 2009 și Planul general de acțiuni pentru implementarea strategiei în anul 2006. Principalele obiective ale Strategiei sunt: îmbunătățirea cadrului juridic național; întărirea capacității instituționale a ANES, îmbunătățirea situației socio-economice a femeilor, încurajarea participării echilibrate a femeilor la procesul de luare a deciziei și combaterea rolurilor și stereotipurilor de gen.

Proiectul de lege de modificare și completare a Legii nr.202/2003 privind egalitatea de șanse între femei și bărbați se află în procedură parlamentară. Principalele modificări și completări aduse legii urmăresc în special:

- reconsiderarea statutului Agenției prin transformarea acesteia în secretariat de stat;
- extinderea la nivel teritorial a structurii agenției;
- sporirea gradului de independență a Agenției;
- transpunerea integrală a acquis-ului comunitar din domeniu;

- clarificarea competențelor în ceea ce privește constatarea și sancționarea formelor de discriminare bazate pe criteriul de sex.

Activitățile de sensibilizare și informare a cetățenilor privind egalitatea de gen au reprezentat o altă preocupare. Astfel, au fost create o serie de instrumente: pagina web a Agenției (pagina web poate fi accesată și de persoanele cu handicap de vedere), editarea și publicarea revistei „R.E.S. Publică – Revista Egalității de Șanse”, precum și crearea și difuzarea unui clip publicitar „Participă la decizie!”.

## **8. ÎNTĂRIREA MECANISMULUI DE COORDONARE A POLITICILOR DE INCLUZIUNE SOCIALĂ**

Urmare semnării la data de 20 iunie 2006 a Memorandumului Comun privind Includiunea Socială, rolul de coordonator al politicilor de includiune socială a revenit Ministerului Muncii, Solidarității Sociale și Familiei. În acest sens, a fost constituită prin *Hotărârea Guvernului nr.412/2005 privind organizarea și funcționarea Ministerului Muncii, Solidarității Sociale și Familiei, cu modificările și completările ulterioare, Direcția politici, strategii, programe de includiune socială* care are ca principale atribuții monitorizarea și coordonarea implementării priorităților identificate în JIM, precum și colectarea datelor cantitative și calitative din domeniu.

Pentru coordonarea procesului strategic privind includiunea socială în România a fost adoptată *Hotărârea de Guvern nr.385/2006 privind constituirea unui Comitet Director*. Comitetul reunește persoane la nivel de director din cadrul instituțiilor cu responsabilități în domeniul includiunii sociale.

De asemenea, fost adoptat *Ordinul ministrului muncii, solidarității sociale și familiei nr.436/2006 privind mecanismul de monitorizare a priorităților identificate în domeniul includiunii sociale*.

În baza acestui Ordin s-a stabilit metoda de lucru, s-au completat principalele atribuții ale Direcției politici, strategii, programe includiune socială și totodată au fost aprobați indicatorii sectoriali de monitorizare ce vor fi utilizați în raportul de progres privind includiunea socială.

Indicatorii de monitorizare au fost sintetizați pe obiectivele operaționale identificate în Memorandumul Comun privind Incluziunea Socială, și anume:

- Stimularea participării pe piața muncii;
- Promovarea reconcilierii vieții profesionale cu viața familială;
- Dezvoltare și implementarea unei strategii coerente de reformare a sistemului de pensii;
- Dezvoltarea unui sistem de prestații familiale eficient;
- Restructurarea și implementarea unui sistem eficient și modern de asistență socială;
- Instituirea unui mecanism inovativ de activizare a persoanelor beneficiare de venit minim garantat;
- Îmbunătățirea sistemului de educație prin creșterea ratei de participare școlară și corelarea cu cerințele pieței muncii;
- Îmbunătățirea accesului la servicii medicale pentru toți cetățenii;
- Promovarea unei politici sociale în ceea ce privește acoperirea nevoii de locuințe sociale sau de urgență;
- Creșterea gradului de implicare a justiției și poliției în procesul de incluziune socială;
- Promovarea integrării socio-profesionale a persoanelor cu handicap;
- Dezvoltarea de măsuri integrate de protecție a copilului;
- Promovarea incluziunii sociale în rândul comunităților Roma;
- Dezvoltarea măsurilor privind egalitatea de gen în corelație cu incluziunea socială.

Mecanismul de coordonare se realizează, transversal și la nivelul actorilor implicați la nivelul județului și astfel s-a constituit la nivelul fiecărei direcții teritoriale **compartimentul de incluziune socială** în temeiul *Ordinului ministrului muncii, solidarității sociale și familiei nr.254/30.03.2006 privind aprobarea Regulamentului de organizare și funcționare a Direcțiilor de muncă, solidaritate sociale și familie teritoriale.*

În consecință monitorizarea și evaluarea incluziunii sociale se realizează printr-un sistem managerial informațional care permite colectarea și analizarea informațiilor privind domeniul.

În vederea *promovării dialogului* între toți partenerii implicați în elaborarea și implementarea politicilor de incluziune socială la data de 30 noiembrie 2005 a fost organizată prima Conferință internațională având ca temă incluziunea socială. Reuniunea a fost organizată de Ministerul

Muncii, Solidarității Sociale și Familiei în colaborare cu Comisia Europeană. Concluziile acestei prime reuniuni au fost:

- Dezvoltarea viitoare a politicilor de incluziune socială trebuie să aibă în vedere 4 concepte cheie : *abordare integrată, parteneriate, indicatori de măsurare a eficienței programelor, întărirea legăturilor cu administrațiile locale.*
- Continuarea demersului de facilitare a schimbului de informații început prin această Conferință;
- Elaborarea în luna iunie 2006 a primului raport privind acțiunile și nivelul de implementare a politicilor de incluziune socială care trebuie să țină cont de opiniile operatorilor din sistem;
- Implementarea priorităților identificate în Memorandumul Comun privind Incluziunea Socială, precum și promovarea experiențelor de bună practică identificate la parteneri, în politicile naționale (legislație, programe operaționale, modernizarea administrativă)
- Pregătirea personalului din sistem pentru a fi capabili să implementeze prioritățile asumate, și mai ales pentru a atrage 3 mld Euro la care se adaugă și co-finanțare ce se vor aloca României prin Fondul Social European după aderare;
- Clarificarea rolului și a responsabilităților fiecărui actor din sistem în administrarea și cheltuirea banilor din FSE, rolul de „pilot” al acestui demers revine Ministerului Muncii, Solidarității Sociale și Familiei;
- Identificarea clară și justificată a grupurilor țintă prioritare care au probleme și care necesită măsuri astfel încât să se asigure o creștere a bunăstării naționale și o atragere eficientă a fondurilor – eliminarea dispersiei banilor.

La aproximativ 1 an de la semnarea Memorandumului Comun privind Incluziunea Socială, în perioada 30 – 31 mai 2006, s-a desfășurat a doua Conferință internațională cu tema „ De la exemple de bună practică la politici sociale – premisele unei societăți incluzive”.

Obiectivele acestei reuniuni au fost:

- Dezvoltarea unui proces de învățare creativ prin organizarea unui forum pentru discuții la care participanții au schimbat opinii privind propriile experiențe;
- Implicarea autorităților locale și a societății civile în dezvoltarea, implementarea și evaluarea politicilor de incluziune socială;

- Promovarea dialogului dintre autoritățile locale, societatea civilă și reprezentanții instituțiilor guvernamentale, decidenții politici și alți actori relevanți în lupta împotriva sărăciei și a excluziunii sociale.

Conferința a fost structurată pe 4 grupuri de lucru ale căror discuții s-au axat pe următoarele teme:

- "Integrarea socială și drepturile sociale ale persoanelor fără adăpost":
- "Grupurile vulnerabile și incluziunea pe piața muncii"
- "Evaluarea vocațională și training pentru persoanele cu dizabilități"
- "Întărirea capacității locale în ceea ce privește dezvoltarea politicilor inter-sectoriale integrate".

Totodată, au fost realizate și vizite la exemple de bună practică din județul Brașov, a căror tematică a fost selectată în conformitate cu temele grupurilor de lucru (Anexa nr.5).

- Centrul de zi și adăpostul de noapte pentru persoanele fără locuință, orașul Brașov
- Ateliere pentru adulții din familiile Roma, Târlungeni, județul Brașov;
- Centru pentru tinerii cu dizabilități "CANAAAN" , Șercaia
- Complexul educațional „Poiana Soarelui” (servicii de integrare socio- profesională a tinerilor), județul Brașov

## **CONCLUZII ȘI DIRECȚII DE DEZVOLTARE VIITOARE**

PIB –ul a marcat o creștere în anul 2005, potrivit datelor provizorii, de 4,1 % față de anul 2004. Proiecțiile EUROSTAT preconizează o creștere continuă a PIB pe locuitor ( la Paritatea Puterii de Cumpărare Standard) și în anii următori, estimând că în anul 2007 va atinge 35,2 % din media UE-25.

Dinamica PIB înregistrată în trimestrul I 2006, în comparație cu trimestrul I 2005, a fost de 106,9%. Pentru sfârșitul anului 2006 se prognozează o creștere de 6,8 %.

Dinamica sărăciei arată o scădere constantă în ultimii ani, scădere care se menține și în anul 2005 când rata sărăciei înregistra o valoare de 18,2% față de 18,8 % în anul 2004.

Începând cu ianuarie 2006, din numărul total de 5,65 milioane pensionari din sistemul public de pensii un număr de **3,79** milioane de pensionari au beneficiat de o majorare cu **9,3%** în urma procesului de recalculare obținând un punctaj egal sau mai mare decât cel aflat în plată.

De asemenea, **512** mii au beneficiat de o majorare medie de **3,86%** obținând un punctaj mai mic, dar apropiat de cel aflat în plată. Precizăm că această categorie de pensionari va beneficia integral de majorarea valorii punctului,, începând cu data de 1 ianuarie 2007.

Pentru cca. **1,35** milioane pensionari în urma procesului de recalculare a fost obținut un punctaj mai mic ca urmare, pensia a fost menținută la nivelul aflat în plată și nu diminuată conform noului punctaj obținut. Aceste pensii nu vor fi majorate până când punctajul mediu individual recalculat, înmulțit cu valoarea punctului de pensie va determina un quantum egal sau mai mare decât cel aflat în plată.

Începând cu luna septembrie 2006, se preconizează o majorare a valorii punctului de pensie cu 3 puncte procentuale conducând la o creștere a valorii nominale a pensiei medii din sistemul public de pensii cu 30,81% față de decembrie 2004 ceea ce în termeni reali se situează în jurul a 15 %.

Pe piața forței de muncă s-a înregistrat o creștere dinamică a gradului de ocupare în anul 2005 față de anul precedent cu preponderență în activitățile reprezentate de construcții, comerț, hoteluri și restaurante, tranzacții imobiliare, închirieri și activitățile de servicii. Tendințe economice pozitive sunt reprezentate de creșterea constantă a ponderii ocupării în sectorul privat.

Rata șomajului a înregistrat o scădere, înregistrându-se în luna aprilie o rată de 5,9%. Rata șomajului pentru femei a fost cu 1,8 puncte procentuale mai mică decât cea înregistrată pentru bărbați (4,9% față de 6,7%). Eforturile trebuie îndreptate pe creșterea gradului de ocupare în rândul grupurilor defavorizate.

În domeniul politicilor familiale și de protecție a copilului s-a promovat și este în proces de implementare o amplă reformă ce vizează atât modernizarea construcției instituționale cât și garantarea drepturilor sociale ceea ce va asigura creșterea eficienței sistemului și reducerea costurilor administrative.

Asigurarea unor venituri adecvate persoanelor aflate în dificultate a fost și va rămâne o preocupare majoră a autorităților.

Pentru prima dată serviciile de incluziune socială sunt susținute tehnic și financiar de mai mulți finanțatori atât prin programe de interes național cât și prin împrumuturi rambursabile și fonduri PHARE ceea ce conduce la creșterea calității vieții categoriilor de persoane dezavantajate, atât în mediu rezidențial cât și la domiciliu. Crearea unui sistem de servicii de incluziune socială calitative reprezintă o altă provocare spre care trebuie îndreptate eforturile în perioada următoare.

Începând cu anul 2005 s-au pus bazele creării unui mecanism de coordonare a politicilor de incluziune socială, prin atribuirea acestui rol Ministerului Muncii, Solidarității Sociale și Familiei. Pentru anul 2006 este necesară întărirea capacității instituționale pentru raționalizarea politicilor de incluziune socială în politicile naționale și pentru asigurarea unei coordonări între ministere și între instituțiile publice și guvernamentale și societatea civilă.