

MINISTERUL MUNCII, FAMILIEI ȘI PROTECȚIEI SOCIALE

Direcția Politici Publice și Comunicare

Str. Dem Dobrescu Nr.2, Sector 1, Bucuresti Telefon-fax + 40 21 315.88.12, presa@mmuncii.ro

Situația statistică operativă a șomajului înregistrat la 30 iunie 2010

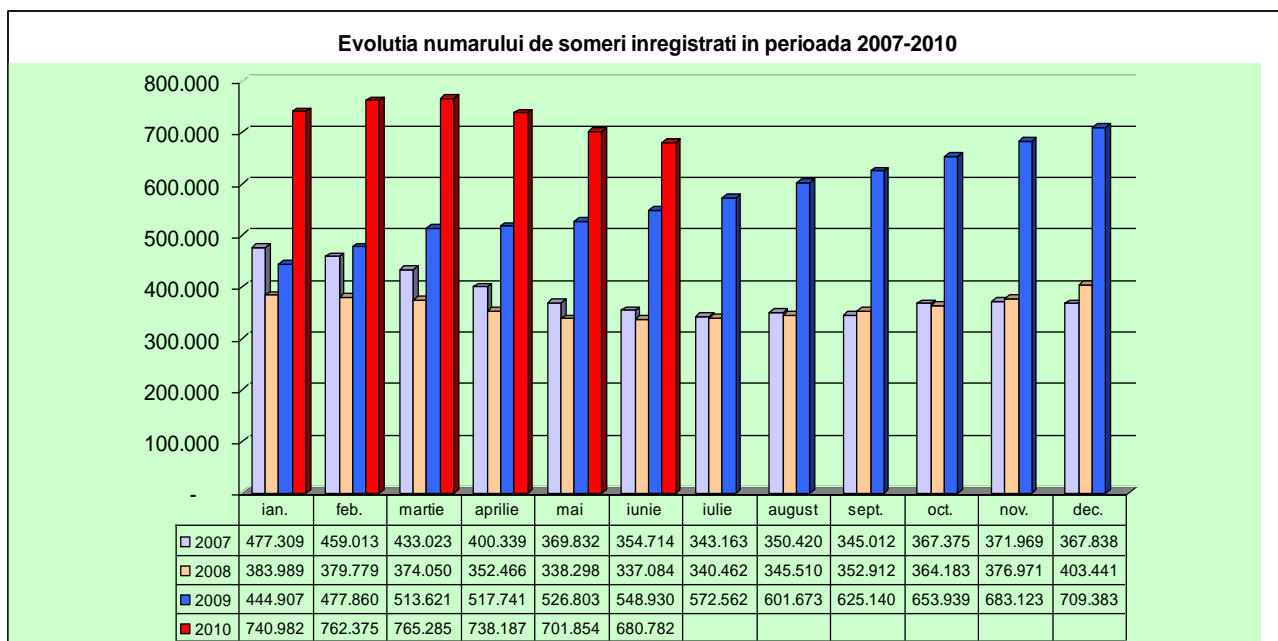
La sfârșitul lunii iunie 2010, rata șomajului înregistrat la nivel național a fost de 7,44%, mai mică cu 0,23 pp decât cea din luna mai a anului 2010 și mai mare cu 1,44 pp decât cea din luna iunie a anului 2009.

Numărul total de șomeri la finele lunii iunie, de 680.782 persoane, a scăzut cu 21.072 persoane față de cel de la finele lunii anterioare.

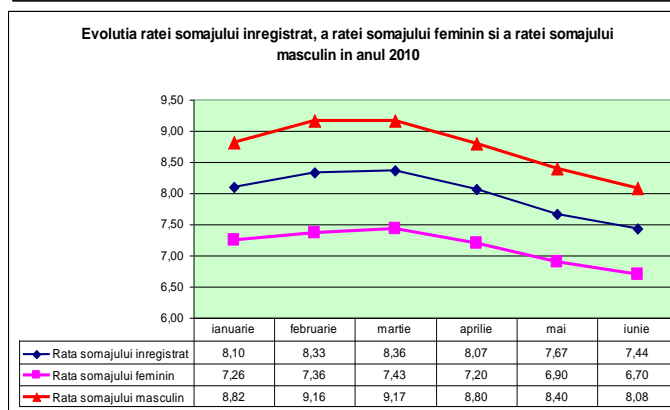
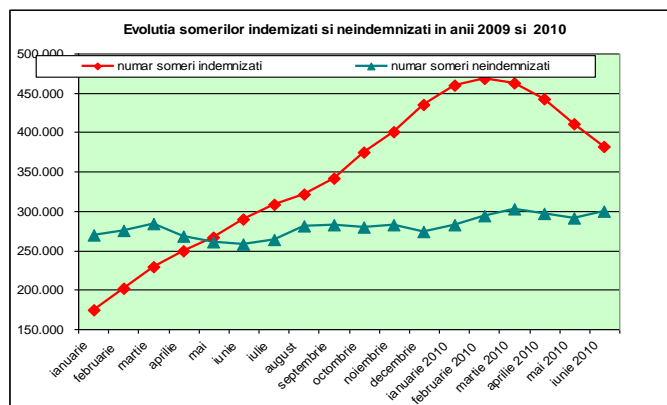
Din totalul șomerilor înregistrați, 381.177 au fost șomeri indemnizați și 299.605 neindemnizați. Numărul șomerilor indemnizați a scăzut cu 29.756 persoane, iar numărul șomerilor neindemnizați a crescut cu 8.684 persoane față de luna precedentă.

Ponderea șomerilor neindemnizați în numărul total al șomerilor (44,01%) crește față de luna precedentă cu 2,56 pp.

Referitor la șomajul înregistrat pe sexe, în luna iunie 2010, comparativ cu luna precedentă, rata șomajului masculin a scăzut de la 8,35 % la 8,08% iar rata șomajului feminin a scăzut de la 6,88 % la 6,70%. În graficul următor este prezentată evoluția numărului șomerilor înregistrați în perioada 2007 - iunie 2010.



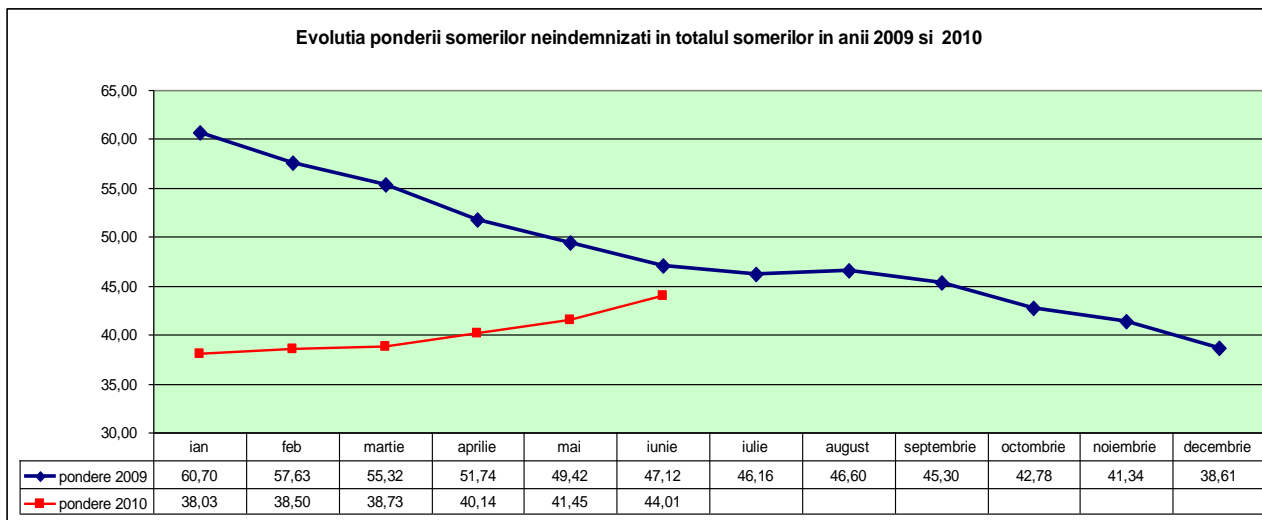
În luna iunie numărul șomerilor a cunoscut o ușoară scădere, situație datorată în special scăderii numărului de șomeri indemnizați.



La nivel teritorial, numărul de șomeri a crescut, aproape nesemnificativ, în 3 județe și în municipiul București și anume în județele Prahova (cu 140 persoane), Maramureș (109 persoane) și Giurgiu (99 persoane). În municipiul București numărul de șomeri a crescut cu 720 de persoane. Scăderea numărului de șomeri se înregistrează în 38 de județe, cele mai importante scăderi înregistrându-se în județele: Constanța (2.156 persoane), Bistrița (994 persoane), Argeș (981 persoane), Dolj (968 persoane), Brașov (930 persoane) și Suceava (920 persoane). Scăderea numărului de șomeri din aceste județe se datorează în special scăderii numărului de șomeri indemnizați datorită faptului că disponibilizările colective din ultima perioadă nu au mai avut aceeași amploare ca la finele anului 2009.

Județele cu cea mai mare pondere a șomerilor neindemnizați în numărul total al șomerilor sunt: Dolj (62,14%), Teleorman (61,41%), Vrancea (60,18%), Mehedinți (59,89%), Vaslui (59,43%), Iași (58,49%), Covasna (58,02%) și Galați (55,05%).

În graficul următor este prezentată evoluția ponderii șomerilor neindemnizați în totalul șomerilor înregistrați, în perioada ianuarie 2009- mai 2010.



Rata șomajului a crescut aproape nesemnificativ în 3 județe și în municipiul București, și anume în județele Giurgiu, cu 0,11 pp, Maramureș, cu 0,05pp și Prahova, cu 0,04pp. În municipiul București rata șomajului a crescut cu 0,06pp. Scăderi ale ratei șomajului se înregistrează în 38 de județe, cele mai importante scăderi ale ratei șomajului se înregistrează în județele Bistrița cu 0,75pp, Sălaj cu 0,70 pp, Constanța cu 0,68pp, Mehedinți cu 0,63pp, Olt cu 0,51pp, Alba cu 0,47pp.

Cele mai ridicate niveluri ale ratei șomajului au fost atinse în județele Vaslui (13,94%) și Mehedinți (12,36%), urmate de județele: Teleorman (12,11%), Dolj (11,35%), Ialomița (10,95%), Alba (10,86%), Covasna (10,86%), Gorj (10,81%), Galați (10,50%), Hunedoara (10,15%), Caraș Severin (9,83%), Buzău (9,52%) și Harghita (9,39%).

Nivelul minim al ratei șomajului în luna iunie, de 2,57%, se înregistrează în Municipiul București. Amplitudinea dintre nivelul de maxim și cel de minim al șomajului (11,37 pp) este mai mică cu 0,23 pp decât cea din luna precedentă (11,60 pp) datorată scăderii nivelului de maxim deținut și în luna aceasta de județul Vaslui.

Direcția Politici Publice și Comunicare