

Evoluții în domeniul asigurărilor sociale de stat

Numărul total al pensionarilor la sfârșitul lunii iunie 2008 a fost de **5.525,9** mii persoane, în scădere cu 20,0 mii persoane față de sfârșitul anului 2007 și cu 48,4 mii persoane față de sfârșitul lunii iunie 2007.

Astfel, având în vedere numărul total de salariați de 4827,4 mii persoane de la sfârșitul lunii iunie 2008, comunicat de Institutul Național de Statistică, s-au înregistrat **1,14 pensionari la un salariat**.

Din total, cca. 84,3% erau pensionari de *asigurări sociale de stat* (**4.658,0** mii persoane) și 15,7% pensionari *agricultori* (867,9 mii persoane).

1. Pensionarii de asigurări sociale de stat

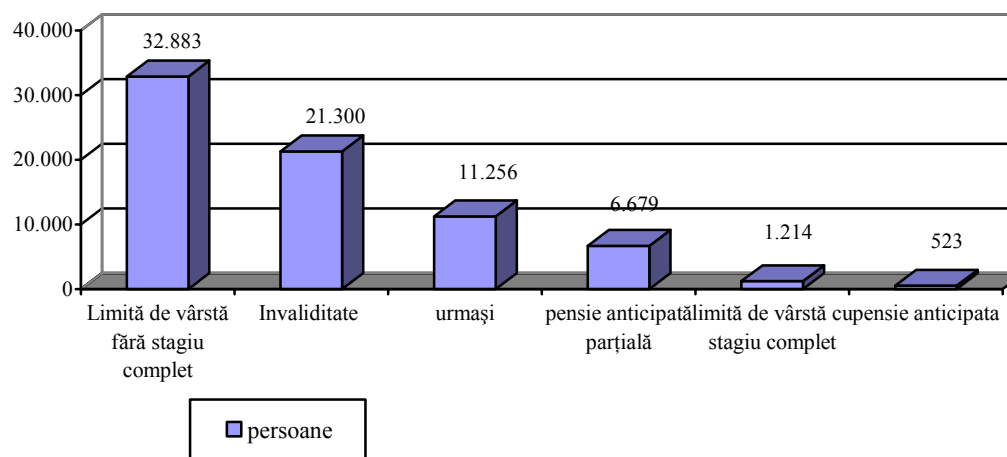
La 30 iunie 2008, comparativ cu 30 iunie 2007, numărul pensionarilor de asigurări sociale de stat a fost mai mare cu 16,7 mii persoane, iar pensia medie a fost mai mare cu 199 de lei (tabel nr.1). Astfel, în această perioadă pensia medie a crescut cu 54,8%, în timp ce indicii prețurilor de consum au crescut cu 8,6 %, rezultând o **apreciere în termeni reali a pensiei medii**.

Tabel 1. Numărul de pensionari de asigurări sociale de stat, la 30 iunie 2008

Categoriile de pensii	Numărul de pensionari -persoane-		Pensia medie -lei-	
	La 30 iunie 2008	Diferența 30 iunie 2008/ 30 iunie 2007	La 30 iunie 2008	Diferența 30 iunie 2008/ 30 iunie 2007 (+/-)
Pensionari de asigurări sociale de stat, total	4.658.009	16.682	565	199
a) Pentru limită de vârstă, total	3.064.530	27.258	657	234
- cu stagiu complet	2.004.418	-66.042	775	272
- cu stagiu incomplet	1.060.074	93.300	433	184
b) Pensie anticipată	10.041	-1.336	771	248
c) Pensie anticipată parțială	112.416	-4.045	535	183
d) Pentru invaliditate	884.748	8.835	435	141
e) De urmaș	586.312	-14.030	278	100

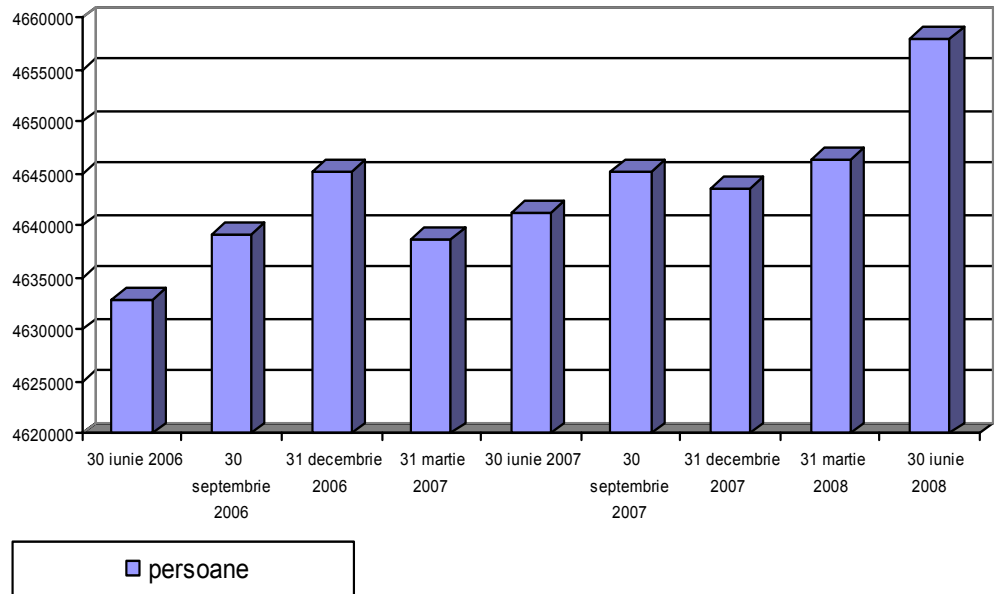
În trimestrul II 2008 s-au înregistrat 73,9 mii noi înscrieri la pensie (Grafic 1), 23,8 mii alte intrări în drepturi și 86,0 mii ieșiri din drepturi.

Grafic 1. Noi înscrieri pentru pensia de asigurări sociale de stat în trimestrul II 2008



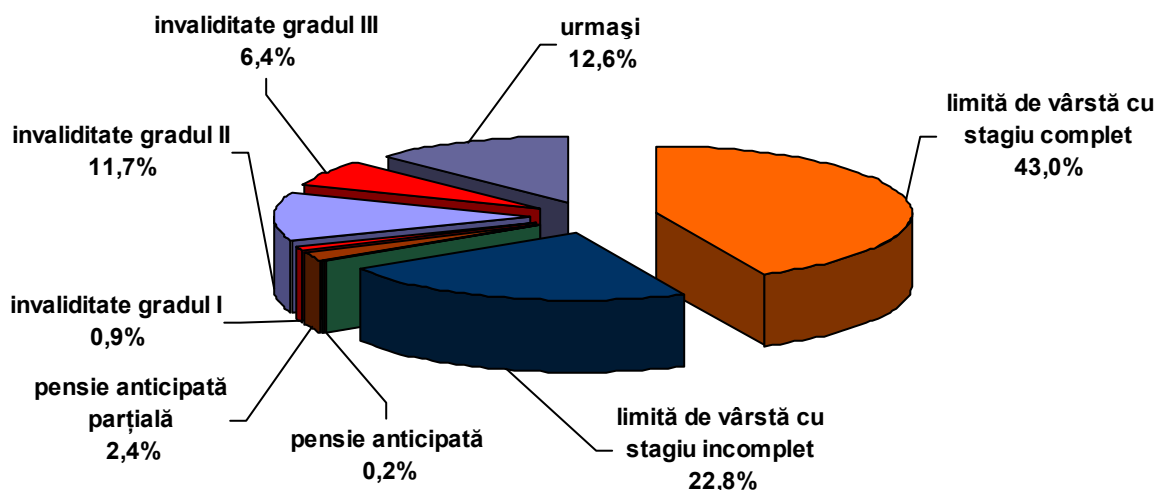
Astfel, comparativ cu începutul anului 2008, la 30 iunie 2008 numărul de pensionari de asigurări sociale de stat a fost mai mare cu **14,5 mii** persoane. Pensia medie a celor intrați în drepturi a fost de 489 lei, iar a celor ieșiți din drepturi de 497 lei.

Grafic 2. Evoluția numărului pensionarilor de asigurări sociale de stat, 2006-2008



La sfârșitul lunii iunie 2008, proporția cea mai mare din cadrul pensionarilor de asigurări sociale de stat o aveau pensionarii pentru **limită de vârstă**- 65,78 % (tabel 1), corespunzătoare unui număr de 3064,49 mii persoane. Raportată la pensia totală a pensionarilor de asigurări sociale de stat (565 lei) pensia acestora (657 lei) a fost în luna iunie 2008 cu 14,0 % mai mare (tabel 1), respectiv cu 92 de lei.

Grafic 3. Pensionari de asigurări sociale de stat, pe categorii de pensii, la 30 iunie 2008 (%)



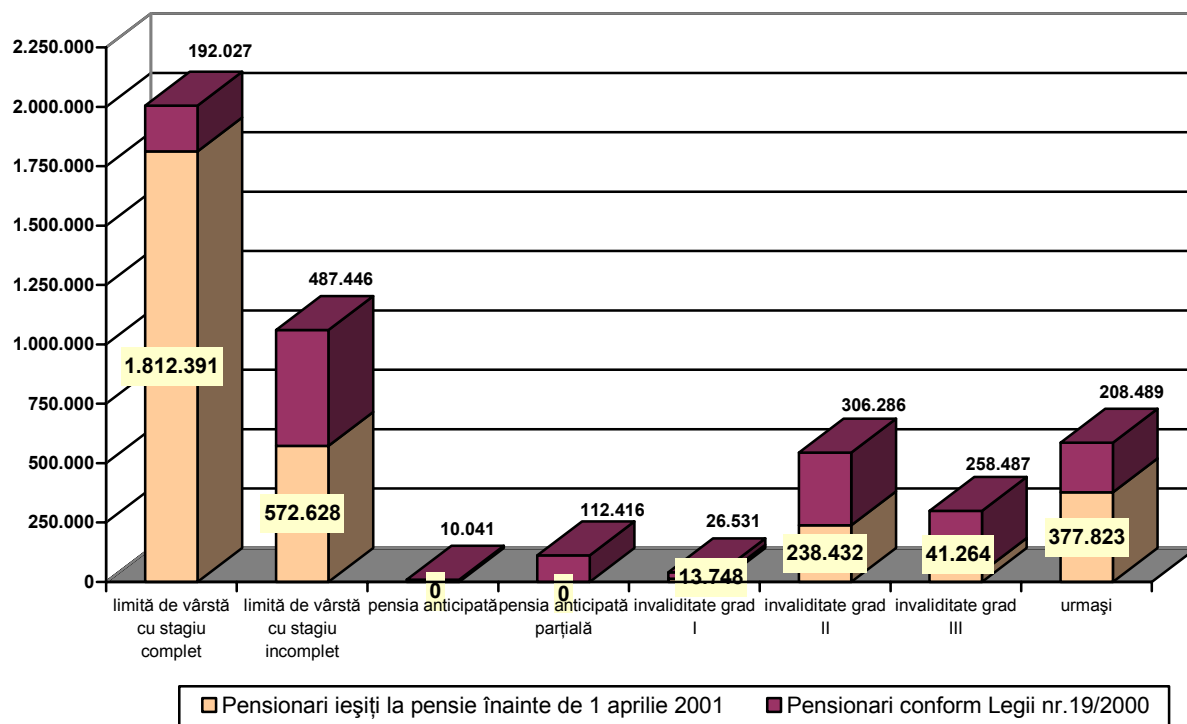
Din totalul pensionarilor pentru limită de vârstă cu stagiul incomplet / cu pensie anticipată / cu pensie anticipată parțială, femeile reprezentau peste 63,8%, pentru limită de vârstă cu stagiul complet 41,6% și invaliditate grad I 34,3%. Pentru toate categoriile femeile aveau pensii mai mici decât bărbații.

IV. Pensii și asigurări sociale de stat / Pensions and State Social Insurance

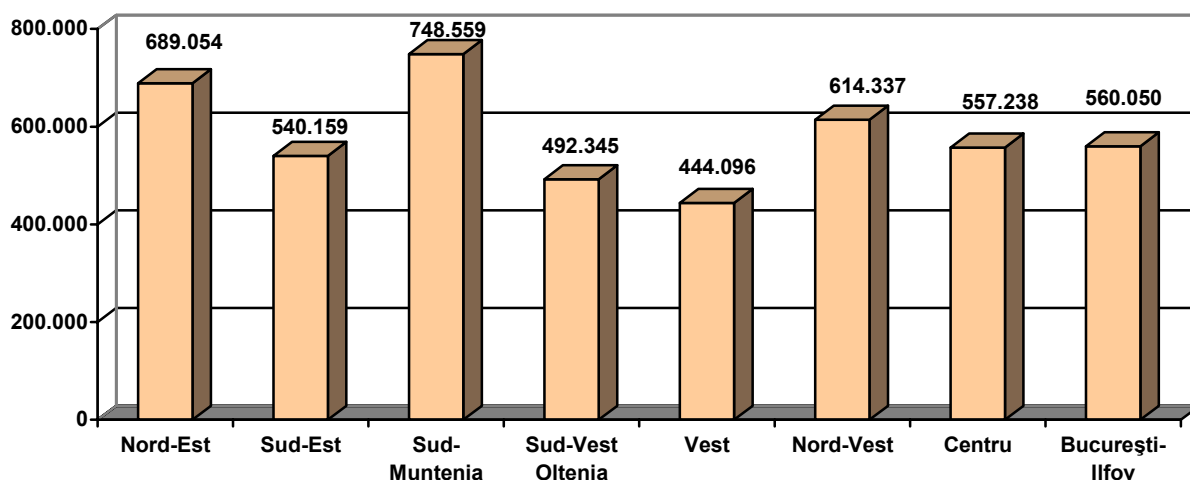
Conform informațiilor furnizate de CNPAS, în luna iunie 2008, din totalul pensionarilor de asigurări sociale de stat, 56,96% aveau pensii sub 450 lei (pensia medie fiind de 565 lei) și salariul minim brut pe economie fiind de 500 lei la nivelul lunii iunie 2008.

Din totalul pensionarilor de asigurări sociale de stat înregistrați în luna iunie 2008, 1601,72 mii persoane (34,39%) au ieșit la pensie după intrarea în vigoare a Legii nr.19/2000. Dintre aceștia, 679,47 mii persoane (42,42%) primeau pensie pentru limită de vârstă, 591,3 mii persoane (36,9%) pensie de invaliditate și 208,48 mii persoane (13,01%) pensie de urmaș, pensie anticipată 122,45 mii persoane (7,64%).

Grafic 4. Numărul pensionarilor de asigurări sociale de stat, în funcție de perioada de înscriere la pensie, în luna iunie 2008



Grafic 5. Numărul pensionarilor de asigurări sociale de stat, pe regiuni, în trimestrul II 2008 (persoane)



Se observă diferențierea între regiuni a numărului de pensionari de asigurări sociale de stat, cei mai mulți înregistrându-se în regiunea Sud-Muntenia din care numai în București (aproape 500 mii

persoane) și în Prahova (aproape 200 mii persoane), în timp ce în județele Covasna și Tulcea se găsesc mai puțin de 50 mii de pensionari

2. Pensionarii proveniți din fostul sistem de asigurări sociale pentru agricultori

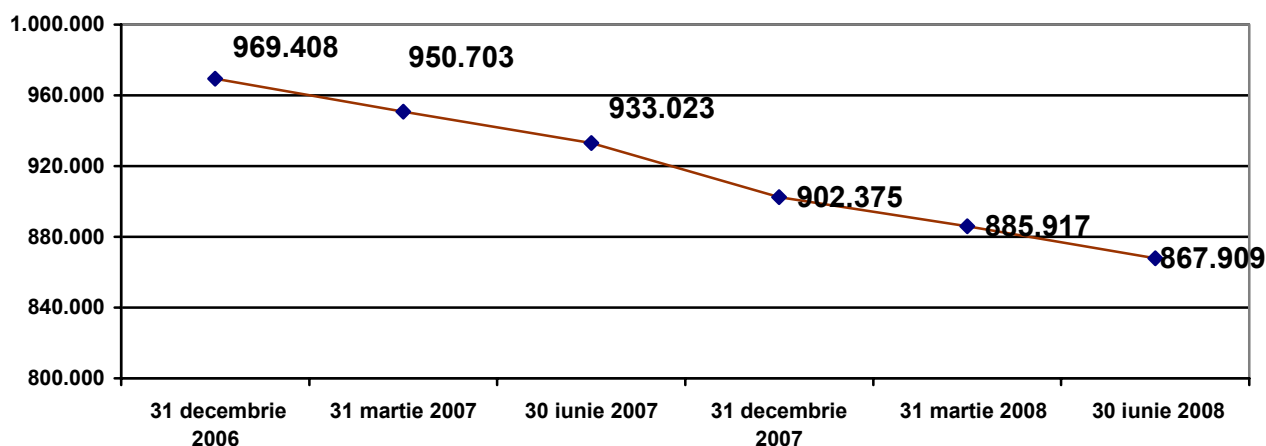
În număr de 867,9 mii persoane la sfârșitul lunii iunie 2008, primeau în procent de 87,7% pensii pentru limită de vârstă, 2,3% pensii de invaliditate și 10,0% pensii de urmaș.

Pensia medie era de **241 lei**, cu 101 lei mai mare decât în luna iunie 2007 (cu 58,0%). Pensionarii cu **stagiul complet** aveau o pensie medie de **304 lei**, cu 60,2% mai mare decât în luna iunie 2007.

Majoritatea pensionarilor agricultori sunt femei, ponderea femeilor în totalul pensionarilor pe categorii de pensii fiind între 77,8% și 86,15%.

Numărul pensionarilor agricultori este în scădere, așa cum se poate observa în graficul nr.6.

Grafic 6. Numărul pensionarilor agricultori, 2006-2008 (persoane)



- La sfârșitul lunii iunie se aflau în plată 2.162 de beneficiari de ajutor social tip pensie (în scădere cu 438 persoane față de aceeași perioadă a anului precedent), care primeau un ajutor mediu de 152 lei.
- Au beneficiat de un ajutor mediu de 246 lei 13.445 de pensionari invalizi, orfani și văduve de război, cu circa 2.394 persoane mai puțin ca în iunie 2007.
- În trimestrul II 2007 s-au acordat conform Legii nr. 49/1991 privind acordarea de indemnizații și sporuri invalizilor, veteranilor și văduvelor de război și Legii nr. 44/1994 privind veteranii de război, precum și unele drepturi ale invalizilor și văduvelor de război, drepturi în valoare medie de 92 lei pentru 293.791 persoane, cu 30.873 persoane mai puțin față de trimestrul corepunzător al anului trecut.
- Conform datelor comunicate de Institutul Național de Expertiză Medicală și Recuperarea Capacității de Muncă, în semestrul I 2008 au fost expertizate 42.457 persoane și revizuite 376.235 persoane, fiind încadrate în gradele 1-3 de invaliditate sau declarate apte de muncă.

IV.1. NUMĂRUL MEDIU AL PENSIONARILOR DE ASIGURĂRI SOCIALE DE STAT ȘI AGRICULTORI

Average number of pensioners of state social insurance and farmer pensioners

- persoane (persons) -

	La 30 iunie 2008 (On June 30, 2008)	Trimestrul II 2008 (II Quarter, 2008)	30 iunie 2008 față de: (June 30, 2008 to: (+/-)	
			30 iunie 2007 (June 30, 2007)	31 decembrie 2007 (December 31, 2007)
Numărul mediu al pensionarilor, total (Average number of pensioners, total)	5.525.918¹	5.529.462	-48.432	-20.002
a) Pentru limită de vârstă, total (For age limit, total)	3.825.675	3.827.957	-27.140	-8.184
-femei (women)	2.164.346	2.163.967	8.267	7.082
- cu stagiul complet (with full length of service)	2.293.577	2.301.147	-74.317	-43.026
-femei (women)	1.081.402	1.083.891	-20.495	-12.798
- cu stagiul incomplet (with incomplete length of service)	1.532.098	1.526.810	47.177	34.842
-femei (women)	1.082.944	1.080.076	28.762	19.880
b) Pensie anticipată (Early retirement)	10.041	10.290	-1.336	-966
-femei (women)	6.528	6.721	-1.038	-739
c) Pensie anticipată parțială (Partially early retirement)	112.416	113.183	-4.045	-3.205
-femei (women)	74.222	74.890	-3.969	-3.034
d) Pentru invaliditate, total (For invalidity, total)	904.566	903.241	6.012	5.220
-femei (women)	447.512	447.241	-478	272
- invaliditate gradul I (I st degree of invalidity)	41.973	41.845	1.400	1.064
-femei (women)	14.832	14.793	442	303
- invaliditate gradul II (II nd degree of invalidity)	562.842	563.285	-9.671	-4.216
-femei (women)	283.837	284.355	-7.764	-3.876
- invaliditate gradul III (III rd degree of invalidity)	299.751	298.111	14.283	8.372
-femei (women)	148.843	148.093	6.844	3.845
e) De urmaș (Successor allowance)	673.220	674.791	-21.923	-12.867

¹Numărul pensionarilor este cel efectiv (Effective number of pensioners)

Sursa: Casa Națională de Pensii și alte Drepturi de Asigurări Sociale

(Source: National House of Pensions and Other Social Insurance Rights)

IV.2. PENSIA MEDIE LUNARĂ DE ASIGURĂRI SOCIALE DE STAT ȘI AGRICULTORI
Average monthly pension of state social insurance and farmer pensioners

- lei (RON) -

	La 30 iunie 2008 (On June 30, 2008)	Trimestrul II 2008 (II Quarter, 2008)	30 iunie 2008 față de: (June 30, 2008 to:) (+/-)	
			30 iunie 2007 (June 30, 2007)	31 decembrie 2007 (December 31, 2007)
Pensia medie lunară, total (Average monthly pension, total)	514	513	186	40
a) Pentru limită de vârstă, total (For age limit, total)	578	577	212	45
-femei (women)	493	492	187	39
- cu stagiul complet (with full length of service)	716	715	253	53
-femei (women)	646	645	231	47
- cu stagiul incomplet (with incomplete length of service)	370	368	160	40
-femei (women)	340	338	148	36
b) Pensie anticipată (Early retirement)	771	772	248	51
-femei (women)	755	757	239	49
c) Pensie anticipată parțială (Partially early retirement)	535	535	183	41
-femei (women)	510	510	176	39
d) Pentru invaliditate, total (For invalidity, total)	430	430	140	30
-femei (women)	401	401	131	28
- invaliditate gradul I (I st degree of invalidity)	424	424	137	30
-femei (women)	384	384	125	27
- invaliditate gradul II (II nd degree of invalidity)	433	433	141	30
-femei (women)	402	403	132	28
- invaliditate gradul III (III rd degree of invalidity)	425	425	138	30
-femei (women)	401	401	130	28
e) De urmaș (Successor allowance)	257	256	98	21

Sursa: Casa Națională de Pensii și alte Drepturi de Asigurări Sociale
 (Source: National House of Pensions and Other Social Insurance Rights)

IV.3. NUMĂRUL MEDIU AL PENSIONARILOR DE ASIGURĂRI SOCIALE DE STAT
Average number of pensioners of state social insurance

- persoane (persons)-

	La 30 iunie 2008 (On June 30, 2008)	Trimestrul II 2008 (II Quarter, 2008)	30 iunie 2008 față de: (June 30, 2008 to: (+/-)	
			30 iunie 2007 (June 30, 2007)	31 decembrie 2007 (December 31, 2007)
Numărul mediu al pensionarilor, total (Average number of pensioners, total)	4.658.009¹	4.655.389	16.682	14.464
a) Pentru limită de vârstă, total (For age limit, total)	3.064.492	3.061.624	27.258	20.354
-femei (women)	1.508.530	1.504.104	48.958	29.518
- cu stagiul complet (with full length of service)	2.004.418	2.010.871	-66.042	-38.531
-femei (women)	834.382	836.028	-15.419	-9.892
- cu stagiul incomplet (with incomplete length of service)	1.060.074	1.050.753	93.300	58.885
-femei (women)	674.148	668.076	64.377	39.410
b) Pensie anticipată (Early retirement)	10.041	10.290	-1.336	-966
-femei (women)	6.528	6.721	-1.038	-739
c) Pensie anticipată parțială (Partially early retirement)	112.416	113.183	-4.045	-3.205
-femei (women)	74.222	74.890	-3.969	-3.034
d) Pentru invaliditate, total (For invalidity, total)	884.748	883.091	8.835	6.997
-femei (women)	432.087	431.542	1.699	1.723
- invaliditate gradul I (I st degree of invalidity)	40.279	40.136	1.542	1.159
-femei (women)	13.820	13.771	523	361
- invaliditate gradul II (II nd degree of invalidity)	544.718	544.844	-6.990	-2.534
-femei (women)	269.424	269.678	-5.668	-2.483
- invaliditate gradul III (III rd degree of invalidity)	299.751	298.111	14.283	8.372
-femei (women)	148.843	148.093	6.844	3.845
e) De urmaș (Successor allowance)	586.312	587.201	-14.030	-8.716

¹Numărul pensionarilor este cel efectiv (*Effective number of pensioners*)

Sursa: Casa Națională de Pensii și alte Drepturi de Asigurări Sociale
 (Source: National House of Pensions and Other Social Insurance Rights)

IV.4. PENSIA MEDIE LUNARĂ DE ASIGURĂRI SOCIALE DE STAT

Average monthly pension of state social insurance

- lei (RON) -

	La 30 iunie 2008 (On June 30, 2008)	Trimestrul II 2008 (II Quarter, 2008)	30 iunie 2008 față de: (June 30, 2008 to:) (+/-)	
			30 iunie 2007 (June 30, 2007)	31 decembrie 2007 (December 31, 2007)
Pensia medie lunară, total (Average monthly pension, total)	565	564	199	42
a) Pentru limită de vârstă, total (For age limit, total)	657	657	234	48
-femei (women)	595	595	215	43
- cu stagiul complet (with full length of service)	775	775	272	58
-femei (women)	747	746	263	55
- cu stagiul incomplet (with incomplete length of service)	433	431	184	45
-femei (women)	408	405	172	42
b) Pensie anticipată (Early retirement)	771	772	248	51
-femei (women)	755	757	239	49
c) Pensie anticipată parțială (Partially early retirement)	535	535	183	41
-femei (women)	510	510	176	39
d) Pentru invaliditate, total (For invalidity, total)	435	436	141	30
-femei (women)	409	409	132	28
- invaliditate gradul I (I st degree of invalidity)	435	435	139	30
-femei (women)	400	400	128	27
- invaliditate gradul II (II nd degree of invalidity)	441	441	143	30
-femei (women)	414	414	134	28
- invaliditate gradul III (III rd degree of invalidity)	425	425	138	30
-femei (women)	401	401	130	28
e) De urmaș (Successor allowance)	278	278	100	22

Sursa: Casa Națională de Pensii și alte Drepturi de Asigurări Sociale

(Source: National House of Pensions and Other Social Insurance Rights)

IV.5. NUMĂRUL MEDIU AL PENSIONARILOR AGRICULTORI

Average number of farmer pensioners

- persoane (persons) -

	La 30 iunie 2008 (On June 30, 2008)	Trimestrul II 2008 (II Quarter, 2008)	30 iunie 2008 față de: (June 30, 2008 to: (+/-)	
			30 iunie 2007 (June 30, 2007)	31 decembrie 2007 (December 31, 2007)
Numărul mediu al pensionarilor, total (Average number of pensioners, total)	867.909¹	874.073	-65.114	-34.466
a) Pentru limită de vârstă, total (For age limit, total)	761.183	766.333	-54.398	-28.538
-femei (women)	655.816	659.863	-40.691	-22.436
- cu stagiul complet (with full length of service)	289.159	290.276	-8.275	-4.495
-femei (women)	247.020	247.863	-5.076	-2.906
- cu stagiul incomplet (with incomplete length of service)	472.024	476.057	-46.123	-24.043
-femei (women)	408.796	412.000	-35.615	-19.530
b) Pentru invaliditate, total (For invalidity, total)	19.818	20.150	-2.823	-1.777
-femei (women)	15.425	15.699	-2.177	-1.451
- invaliditate gradul I (I st degree of invalidity)	1.694	1.709	-142	-95
-femei (women)	1.012	1.022	-81	-58
- invaliditate gradul II (II nd degree of invalidity)	18.124	18.441	-2.681	-1.682
-femei (women)	14.413	14.677	-2.096	-1.393
c) De urmaș (Successor allowance)	86.908	87.590	-7.893	-4.151

¹Numărul pensionarilor este cel efectiv (Effective number of pensioners)

Sursa: Casa Națională de Pensii și alte Drepturi de Asigurări Sociale

(Source: National House of Pensions and Other Social Insurance Rights)

IV.6. PENSIA MEDIE LUNARĂ DE ASIGURĂRI SOCIALE DE STAT PENTRU AGRICULTORI
Average monthly pension of state social insurance for farmer pensioners

- lei (RON) -

	La 30 iunie 2008 (On June 30, 2008)	Trimestrul II 2008 (II Quarter, 2008)	30 iunie 2008 față de: (June 30, 2008 to:)	
			30 iunie 2007 (June 30, 2007)	31 decembrie 2007 (December 31, 2007)
Pensia medie lunară, total <i>(Average monthly pension, total)</i>	241	241	101	18
a) Pentru limită de vârstă, total <i>(For age limit, total)</i>	257	257	104	19
-femei (women)	257	257	107	19
- cu stagiul complet <i>(with full length of service)</i>	304	304	121	21
-femei (women)	305	305	125	21
- cu stagiul incomplet <i>(with incomplete length of service)</i>	229	229	93	16
-femei (women)	229	229	95	16
b) Pentru invaliditate, total <i>(For invalidity, total)</i>	180	181	69	11
-femei (women)	189	189	73	12
- invaliditate gradul I <i>(Ist degree of invalidity)</i>	149	149	54	9
-femei (women)	160	160	60	10
- invaliditate gradul II <i>(IInd degree of invalidity)</i>	183	184	70	12
-femei (women)	191	191	74	13
c) De urmaș <i>(Successor allowance)</i>	112	112	74	8

Sursa: Casa Națională de Pensii și alte Drepturi de Asigurări Sociale
 (Source: National House of Pensions and Other Social Insurance Rights)

IV.7. NUMĂRUL MEDIU AL BENEFICIARILOR DE AJUTOR SOCIAL¹ ȘI AJUTORUL SOCIAL MEDIU LUNAR

Average number of social allowance¹ beneficiaries and average monthly allowance

	U.M. (Unit)	La 30 iunie 2008 (On June 30, 2008)	Trimestrul II 2008 (II Quarter, 2008)	30 iunie 2008 față de: (June 30, 2008 to:) (+/-)	
				30 iunie 2007 (June 30, 2007)	31 decembrie 2007 (December 31, 2007)
1. Numărul mediu al beneficiarilor de ajutor social (Average number of social allowance beneficiaries)	persoane (persons)	2.162	2.203	-430	-225
din care: femei (out of which: women)	persoane (persons)	1.647	1.682	-349	-188
2. Ajutorul social mediu lunar (Average monthly social allowance)	lei (RON)	152	152	49	11
-femei (women)	lei (RON)	152	152	49	11

¹Stabilit pe baza legislației de asigurări sociale și pensii
(Determined on the social insurance and pensions legislation)

²Numărul pensionarilor este cel efectiv (Effective number of pensioners)

IV.8. NUMĂRUL MEDIU AL PENSIONARILOR ȘI PENSIA MEDIE LUNARĂ PENTRU INVALIDIZI, ORFANI ȘI VĂDUVE DE RĂZBOI (I.O.V.R.)

Average number of retired persons and average monthly pension for war invalids, orphans and widows pensioners

	U.M. (Unit)	La 30 iunie 2008 (On June 30, 2008)	Trimestrul II 2008 (II Quarter, 2008)	30 iunie 2008 față de: (June 30, 2008 to:) (+/-)	
				30 iunie 2007 (June 30, 2007)	31 decembrie 2007 (December 31, 2007)
1. Numărul mediu al pensionarilor, total (Average number of pensioners, total)	persoane (persons)	13.445 ¹	13.670	-2395	-1.341
din care: femei (out of which: women)	persoane (persons)	9.520	9.687	-1717	-1.012
- de invaliditate (invalidity)	persoane (persons)	3.866	3.921	-638	-316
- de urmaș (successors)	persoane (persons)	9.579	9.749	-1.757	-1.025
2. Pensia medie lunară, total (Monthly average pension, total)	lei (RON)	246	246	10	11
-femei (women)	lei (RON)	183	183	8	8
- de invaliditate (invalidity)	lei (RON)	405	405	15	17
- de urmaș (successors)	lei (RON)	182	182	8	8

¹Numărul pensionarilor este cel efectiv (Effective number of pensioners)

Sursa: Casa Națională de Pensii și alte Drepturi de Asigurări Sociale
(Source: National House of Pensions and Other Social Insurance Rights)

IV.9. INDEMNIZAȚIILE ȘI SPORURILE ACORDATE CONFORM LEGII NR. 49/1991 ȘI LEGII NR. 44/1994, ÎN TRIMESTRUL II 2008
The indemnities and increments granted according to the Law 49/1991 and Law 44/1994, 2007, in the II Quarter, 2008

Categorii de beneficiari (Categories of beneficiaries)	Număr efectiv de beneficiari La 30 iunie 2008 (Effective number of beneficiaries -June 30 2008)	Număr mediu de beneficiari în Trimestrul II 2008 (Average number of beneficiaries in the II Quarter)		Valoarea medie trimestrială plătită/persoană în Trimestrul II 2008 - lei (Average quarterly amount paid/person in the II Quarter- RON)	
		Total, persoane (Total, persons)	(+/-)	Total	(+/-)
			față de trimestrul II 2007 (to II Quarter, 2007) 2007)		față de trimestrul II 2007 (to II Quarter, 2007) 2007)
Total, din care: (total, out of which)	291.246	293.791	-30.873	92	23
- văduve de război (war widows)	4.074	4.163	-922	37	2
- veterani de război (war veterans)	77.797	78.929	-13.943	182	60
- accidentați în afara serviciului ordonat (accidented beyond military service)	104	105	-5	77	17
- văduve de veterani (widows of war veterans)	207.089	208.379	-15.558	58	12
- invalizi de război – total, din care: (war invalids – total, out of which)	2.182	2.215	-445	236	17
- mari mutilați și invalizi de război gradul I (severely mutilated and I st degree war invalids)	549	559	-131	233	12
- invalizi de război gradul II (II nd degree war invalids)	1.609	1.631	-308	238	19
- invalizi de război gradul III (III rd degree war invalids)	24	25	-6	161	-6

Sursa: Casa Națională de Pensii și alte Drepturi de Asigurări Sociale
 (Source: National House of Pensions and Other Social Insurance Rights)

IV. Pensii și asigurări sociale de stat / Pensions and State Social Insurance

IV.10. INTRĂRI ȘI IEȘIRI DIN DREPTURI PRIVIND PENSILE DE ASIGURĂRI SOCIALE DE STAT, ÎN TRIMESTRUL II 2008

Entries and exits on state social insurance pensions entitlements, in the II Quarter, 2008

	Trimestrul II 2008 (II Quarter 2008)		Trimestrul II 2008 față de Trimestrul II 2007 (II Quarter 2008 to II Quarter 2007) (+/-)		Aprilie(April)		Mai(May)		Iunie(June)	
	Număr (Number)	Pensia medie - lei - (Average pension - RON)	Număr (Number)	Pensia medie - lei - (Average pension - RON)	Număr (Number)	Pensia medie - lei - (Average pension - RON)	Număr (Number)	Pensia medie - lei - (Average pension - RON)	Număr (Number)	Pensia medie - lei - (Average pension - RON)
Pensionari în plată la începutul perioadei (Pensioners in payment at the beginning of the period)	4.646.423	563	7.660	199	4.646.423	563	4.655.433	564	4.652.726	564
Total intrări, din care: (Entries, out of which:)	97.631	494	6.757	173	35.819	491	27.922	496	33.890	495
1. Înscrieri noi, din care: (New enlistments, out of which:)	73.855	489	9.032	170	27.267	488	21.046	490	25.542	490
- limită de vârstă cu stagiul complet (age limit end full length of service)	1.214	796	-9.680	272	373	779	446	809	395	797
- limită de vârstă fără stagiul complet (age limit and incomplete length of service)	32.883	553	12.317	299	12.306	550	9.408	547	11.169	562
- invaliditate (invalidity)	21.300	439	3.405	133	7.318	444	6.046	442	7.936	433
- urmași (survivors)	11.256	309	1.982	100	4.483	310	3.163	313	3.610	306
- pensie anticipată (early retirement)	523	765	10	232	204	770	151	786	168	740
- pensie anticipată parțială (partially early retirement)	6.679	559	998	193	2.583	562	1.832	564	2.264	552
2. Alte intrări în drepturi ¹ (Other entries ¹)	23.776	509	-2.275	182	8.552	499	6.876	516	8.348	512
Total ieșiri, din care: (Exits, out of which:)	86.045	497	-2.265	176	26.809	490	30.629	498	28.607	503
1. Decedați (Deceased)	41.220	544	154	201	11.194	546	16.543	539	13.483	549
2. Alte ieșiri din drepturi ² (Other exits ²)	44.825	454	-2.419	152	15.615	449	14.086	450	15.124	462
Pensionari în plată la sfârșitul perioadei (Pensioners in payment at the end of the period)	4.658.009	565	16.682	200	4.655.433	564	4.652.726	564	4.658.009	565

¹ Pensionari repuși în drepturi sau tranferăți din alte județe (Pensioners whose pensions were restored or transferred from other counties)

² Pensionari suspendați sau anulați din drepturi ori transferăți în alte județe (Pensioners whose pensions were suspended or canceled or transferred to other counties)

Sursa: Casa Națională de Pensii și alte Drepturi de Asigurări Sociale

(Source: National House of Pensions and Other Social Insurance Rights)

IV. Pensii și asigurări sociale de stat / Pensions and State Social Insurance

**IV.11. INTRĂRI ȘI IEȘIRI DIN DREPTURI PRIVIND PENSILE DE ASIGURĂRI SOCIALE DE STAT PENTRU AGRICULTORI,
ÎN TRIMESTRUL II 2008**

Entries and exits on entitlements of state social insurance pensions for farmers, in the^{sd} II Quarter, 2008

	Trimestrul II 2008 (II Quarter 2008)		Trimestrul II 2008 față de Trimestrul II 2007 (II Quarter 2008 to II Quarter 2007) (+/-)		Aprilie(April)		Mai(May)		Iunie(June)	
	Număr (Number)	Pensia medie - lei - (Average pension - RON)	Număr (Number)	Pensia medie - lei - (Average pension - RON)	Număr (Number)	Pensia medie - lei - (Average pension - RON)	Număr (Number)	Pensia medie - lei - (Average pension - RON)	Număr (Number)	Pensia medie - lei - (Average pension - RON)
Pensionari în plată la începutul perioadei (Pensioners in payment at the beginning of the period)	885.917	241	-64.786	101	885.917	241	880.596	241	873.713	241
Total intrări, din care: (Entries, out of which:)	1.171	217	-82	79	341	230	584	212	246	213
1. Înscrieri noi, din care: (New enlistments, out of which:)	517	204	206	76	88	206	348	200	81	221
- limită de vârstă cu stagiul complet (age limit end full length of service)	139	278	66	113	14	295	104	278	21	267
- limită de vârstă fără stagiul complet (age limit and incomplete length of service)	331	184	136	53	54	214	230	169	47	221
- invaliditate (invalidity)	9	182	2	57	2	155	3	149	4	221
- urmași (survivors)	38	111	2	68	18	118	11	98	9	114
2. Alte intrări în drepturi ¹ (Other entries ¹)	654	228	-288	87	253	239	236	229	165	209
Total ieșiri, din care: (Exits, out of which:)	19.179	217	246	96	5.662	218	7.467	215	6.050	220
1. Decedați (Deceased)	14.367	221	-944	94	4.432	221	5.195	221	4.740	221
2. Alte ieșiri din drepturi ² (Other exits ²)	4.812	206	1190	108	1.230	206	2.272	201	1.310	215
Pensionari în plată la sfârșitul perioadei (Pensioners in payment at the end of the period)	867.909	241	-65.114	100	880.596	241	873.713	241	867.909	241

¹ Pensionari repuși în drepturi sau transferați din alte județe (Pensioners whose pensions were restored or transferred from other counties)

² Pensionari suspendați sau anulați din drepturi ori transferați în alte județe (Pensioners whose pensions were suspended or canceled or transferred to other counties)

Sursa: Casa Națională de Pensii și alte Drepturi de Asigurări Sociale
(Source: National House of Pensions and Other Social Insurance Rights)

**IV.12. NUMĂRUL MEDIU AL PENSIONARILOR DE ASIGURĂRI SOCIALE DE STAT
ȘI AGRICULTORI, PE NIVELE DE PENSII, ÎN LUNA IUNIE 2008**

Average number of pensioners of state social insurance and farmer pensioners, by pension level, in June 2008

Nivel de pensie -lei /persoană- (<i>Pension level – RON/person</i>)	Total, persoane (<i>Total, persons</i>)	(+/-)		Din total (<i>Out of total</i>)			
		față de IUNIE 2007 (<i>to June 2007</i>)	față de decembrie 2007 (<i>to December 2007</i>)	pensionari de asigurări sociale de stat (<i>state social insurance pensioners</i>)	%	pensionari agricultori (<i>Farmer pensioners</i>)	%
Total	5.525.918	-48.432	-20.002	4.658.009	84,29	867.909	15,71
Până la 50 (<i>Less than 50</i>)	5.431	-117.568	-12.268	2.614	48,13	2.817	51,87
51-100	62.399	-226.864	-29.731	16.340	26,19	46.059	73,81
101-200	461.741	-765.574	-105.731	241.026	52,20	220.715	47,80
201-300	874.064	-351.398	-193.866	518.456	59,32	355.608	40,68
301-400	962.013	-94.772	60.446	726.009	75,47	236.004	24,53
401-500	738.780	-1.628	-25.675	732.341	99,13	6.439	0,87
501 - 750	1.416.345	709.908	71.343	1.416.086	99,98	259	0,02
751 - 1.000	646.367	496.635	117.203	646.362	100,00	5	0,00
Peste 1.000 (<i>More than 1.000</i>)	358.778	302.829	98.277	358.775	100,00	3	0,00

IV. Pensii și asigurări sociale de stat / Pensions and State Social Insurance

**IV.13. NUMĂRUL PENSIONARILOR DE ASIGURĂRI SOCIALE DE STAT,
PE NIVELE DE PENSIE, ÎN LUNA IUNIE 2008**

Number of state social insurance pensioners, by pension level, June 2008

- persoane (persons) -

Nivel de pensie - lei /persoană- (Pension level – RON/person)	Asigurări sociale - total (Social insurance - total)	Limită de vârstă - total (Age limit - total)	din care (out of which):		Pensie anticipată (Early retirement)	Pensie anticipată parțial (Partially early retirement)	Invaliditate - total (Invalidity - total)	din care (out of which):			Urmași (Successors)
			cu stagiul complet (with full length of service)	cu stagiul incomplet (with incomplete length of service)				grad I (I st degree)	grad II (II nd degree)	grad III (III rd degree)	
Până la 40 (Less than 40)	1.766	1.042	231	811	-	-	41	1	26	14	683
41 - 45	451	283	44	239	-	-	16	-	9	7	152
46 - 50	397	226	45	181	-	-	8	-	4	4	163
51 - 55	476	233	35	198	-	-	24	1	12	11	219
56 - 60	543	301	38	263	-	-	9	-	6	3	233
61 - 65	1.063	345	42	303	-	-	17	1	14	2	701
66 - 70	1.187	384	41	343	-	-	19	-	12	7	784
71 - 75	1.211	360	50	310	-	-	17	-	11	6	834
76 - 80	1.272	393	36	357	-	-	22	1	12	9	857
81 - 85	1.479	467	49	418	-	-	27	4	16	7	985
86 - 90	2.725	466	42	424	-	-	23	1	12	10	2.236
91 - 95	2.887	559	64	495	-	-	54	1	23	30	2.274
96 - 100	3.497	778	129	649	-	3	33	-	19	14	2.683
101 - 110	9.735	3.065	1.771	1.294	-	79	131	2	48	81	6.460
111 - 120	9.899	2.610	945	1.665	-	57	171	4	75	92	7.061
121 - 130	21.142	5.815	140	5.675	-	39	384	9	250	125	14.904
131 - 140	17.836	7.045	125	6.920	-	58	465	14	266	185	10.268
141 - 150	21.486	9.497	190	9.307	-	62	637	29	354	254	11.290
151 - 160	25.693	11.800	276	11.524	-	73	868	33	473	362	12.952
161 - 170	27.869	12.483	222	12.261	-	49	1.141	35	664	442	14.196
171 - 180	31.709	13.768	186	13.582	-	44	1.575	46	917	612	16.322
181 - 190	35.774	14.661	200	14.461	-	52	2.078	46	1.044	988	18.983
191 - 200	39.883	15.087	185	14.902	-	50	2.835	55	1.242	1.538	21.911
201 - 210	43.362	14.280	180	14.100	-	81	3.892	97	1.516	2.279	25.109
211 - 220	47.921	15.285	205	15.080	-	113	5.083	121	2.010	2.952	27.440
221 - 230	49.527	15.875	208	15.667	1	230	5.915	120	2.328	3.467	27.506
231 - 240	50.101	16.348	235	16.113	-	603	6.772	170	2.810	3.792	26.378
241 - 250	49.042	16.581	246	16.335	2	528	7.537	174	3.249	4.114	24.394
251 - 260	50.425	17.716	336	17.380	-	675	8.866	198	4.001	4.667	23.168
261 - 270	52.405	19.369	351	19.018	1	691	10.628	247	5.373	5.008	21.716
271 - 280	56.409	20.452	402	20.050	2	776	14.338	380	8.351	5.607	20.841
281 - 290	58.226	20.412	414	19.998	-	959	17.334	555	10.666	6.113	19.521
291 - 300	61.038	21.593	560	21.033	-	1.173	19.497	755	12.170	6.572	18.775
301 - 325	165.332	61.220	2.941	58.279	3	3.878	57.339	2.922	35.750	18.667	42.892
326 - 350	184.593	76.166	8.613	67.553	3	5.278	68.037	4.195	42.155	21.687	35.109
351 - 375	188.177	79.592	11.473	68.119	9	5.806	74.139	4.598	45.262	24.279	28.631
376 - 400	187.907	81.425	17.070	64.355	16	6.314	77.770	4.266	47.924	25.580	22.382
401 - 450	374.087	179.577	64.395	115.182	92	13.799	149.31	7.033	93.328	48.954	31.304
451 - 500	358.254	205.662	110.730	94.932	195	13.717	121.43	4.928	76.835	39.675	17.242
501 - 750	1.416.086	1.137.822	895.585	242.237	4.996	45.064	205.54	8.104	132.334	65.110	22.656
751 - 1.000	646.362	613.193	560.029	53.164	3.724	9.280	16.932	905	10.840	5.187	3.233
Peste 1.000 (More than 1.000)	358.775	350.256	325.359	24.897	997	2.885	3.773	228	2.307	1.238	864
TOTAL	4.658.009	3.064.492	2.004.418	1.060.074	10.041	112.416	884.74	40.279	544.718	299.751	586.312

Sursa: Casa Națională de Pensii și alte Drepturi de Asigurări Sociale
(Source: National House of Pensions and Other Social Insurance Rights)

**IV.14. NUMĂRUL PENSIONARILOR DE ASIGURĂRI SOCIALE PENTRU
AGRICULTORI, PE NIVELE DE PENSIE, ÎN LUNA IUNIE 2008**
*Number of state social insurance for farmers pensioners,
by pension level, June 2008*

- persoane (persons) -

Nivel de pensie - lei /persoană- (Pension level – RON/person)	Asigurări sociale - total (Social insurance - total)	Limită de vârstă - total (Age limit - total)	din care (out of which):		Invaliditate – total (Invalidity – total)	din care (out of which):			Urmași (Successors)
			cu stagiul complet (with full length of service)	cu stagiul incomplet (with incomplete length of service)		grad I (I st degree)	grad II (II nd degree)	grad III (III rd degree)	
Până la 40 (Less than 40)	336	10	1	9	1	1	-	-	325
41 - 45	1.981	81	2	79	4	-	4	-	1.896
46 - 50	500	78	5	73	4	-	4	-	418
51 - 55	999	470	2	468	50	-	50	-	479
56 - 60	2.495	523	5	518	191	5	186	-	1.781
61 - 65	2.082	227	4	223	56	26	30	-	1.799
66 - 70	3.743	304	1	303	16	2	14	-	3.423
71 - 75	5.748	528	-	528	23	2	21	-	5.197
76 - 80	3.562	460	2	458	32	2	30	-	3.070
81 - 85	11.069	4.607	4	4.603	140	4	136	-	6.322
86 - 90	5.523	972	8	964	45	6	39	-	4.506
91 - 95	5.741	1.806	9	1.797	100	8	92	-	3.835
96 - 100	5.097	1.317	11	1.306	85	8	77	-	3.695
101 - 110	24.357	17.507	33	17.474	400	9	391	-	6.450
111 - 120	25.231	12.006	70	11.936	5.652	134	5.518	-	7.573
121 - 130	14.367	5.512	268	5.244	1.593	1.106	487	-	7.262
131 - 140	20.519	12.610	290	12.320	399	14	385	-	7.510
141 - 150	23.999	16.859	233	16.626	484	13	471	-	6.656
151 - 160	25.376	18.640	578	18.062	494	20	474	-	6.242
161 - 170	22.010	17.100	252	16.848	509	16	493	-	4.401
171 - 180	23.178	20.216	71	20.145	502	19	483	-	2.460
181 - 190	21.048	19.621	273	19.348	527	13	514	-	900
191 - 200	20.630	19.666	254	19.412	597	9	588	-	367
201 - 210	18.348	17.651	132	17.519	581	18	563	-	116
211 - 220	22.170	21.514	236	21.278	599	19	580	-	57
221 - 230	26.892	26.102	886	25.216	751	15	736	-	39
231 - 240	32.017	31.346	3.218	28.128	640	14	626	-	31
241 - 250	32.993	32.287	10.960	21.327	679	12	667	-	27
251 - 260	56.837	55.408	34.825	20.583	1.414	6	1.408	-	15
261 - 270	38.453	37.309	15.204	22.105	1.134	11	1.123	-	10
271 - 280	30.529	30.056	3.592	26.464	471	21	450	-	2
281 - 290	27.937	27.616	2.527	25.089	318	28	290	-	3
291 - 300	69.432	69.014	47.533	21.481	401	30	371	-	17
301 - 325	140.446	139.852	105.309	34.543	581	65	516	-	13
326 - 350	58.572	58.331	36.968	21.363	234	18	216	-	7
351 - 375	26.747	26.706	14.501	12.205	40	4	36	-	1
376 - 400	10.239	10.205	6.012	4.193	33	6	27	-	1
401 - 450	5.367	5.339	3.885	1.454	26	5	21	-	2
451 - 500	1.072	1.063	806	257	9	4	5	-	-
501 - 750	259	256	185	71	3	1	2	-	-
751 - 1.000	5	5	4	1	-	-	-	-	-
Peste 1.000 (More than 1.000)	3	3	-	3	-	-	-	-	-
TOTAL	867.909	761.183	289.159	472.024	19.818	1.694	18.124	-	86.908

Sursa: Casa Națională de Pensii și alte Drepturi de Asigurări Sociale
(Source: National House of Pensions and Other Social Insurance Rights)

**IV.15. NUMĂRUL PENSIONARILOR DE ASIGURĂRI SOCIALE DE STAT,
DUPĂ PERIOADA DE ÎNSCRIERE LA PENSIE, ÎN LUNA IUNIE 2008**
Number of state social insurance pensioners, by pension registration year, June 2008

- persoane (persons) -

Perioada de înscrisere la pensie (Pension registration year)	Asigurări sociale - total (Social insurance - total)	Limită de vârstă - total (Age limit - total)	din care (out of which):		Pensie anticipată (Early retirement)	Pensie anticipată parțial (Partially early retirement)	Invaliditate - total (Invalidity - total)	din care (out of which):			Urmași (Successors)
			cu stagiul complet (with full length of service)	cu stagiul incomplet (with incomplete length of service)				grad I (I st degree)	grad II (II nd degree)	grad III (III rd degree)	
Până la 1968 (before 1968)	12.569	7.579	1.578	6.001	-	-	236	68	131	37	4.754
1968	4.647	3.448	1.382	2.066	-	-	85	25	48	12	1.114
1969	4.045	2.779	795	1.984	-	-	123	35	74	14	1.143
1970	5.047	3.467	1.216	2.251	-	-	181	45	118	18	1.399
1971	5.271	3.662	1.334	2.328	-	-	186	50	114	22	1.423
1972	6.432	4.486	1.967	2.519	-	-	255	61	179	15	1.691
1973	8.380	6.208	2.671	3.537	-	-	306	86	197	23	1.866
1974	9.438	7.071	3.234	3.837	-	-	372	89	255	28	1.995
1975	10.948	8.395	4.699	3.696	-	-	423	100	305	18	2.130
1976	11.567	8.762	4.841	3.921	-	-	510	110	377	23	2.295
1977	13.562	10.855	6.605	4.250	-	-	467	98	349	20	2.240
1978	9.817	7.208	3.760	3.448	-	-	481	93	367	21	2.128
1979	14.415	11.371	7.008	4.363	-	-	554	110	427	17	2.490
1980	19.344	15.651	9.470	6.181	-	-	734	161	538	35	2.959
1981	23.389	18.893	10.887	8.006	-	-	840	155	655	30	3.656
1982	33.150	27.450	17.104	10.346	-	-	996	192	759	45	4.704
1983	41.664	34.546	21.478	13.068	-	-	1.331	226	1.037	68	5.787
1984	49.582	41.668	26.026	15.642	-	-	1.464	243	1.159	62	6.450
1985	44.601	36.366	24.330	12.036	-	-	1.363	235	1.066	62	6.872
1986	67.087	57.022	36.345	20.677	-	-	1.839	319	1.408	112	8.226
1987	68.770	56.836	38.759	18.077	-	-	2.192	356	1.680	156	9.742
1988	69.573	56.582	38.373	18.209	-	-	2.384	371	1.823	190	10.607
1989	85.550	70.507	48.309	22.198	-	-	3.008	446	2.275	287	12.035
1990	451.868	431.542	344.558	86.984	-	-	5.603	608	4.180	815	14.723
1991	123.640	97.329	78.305	19.024	-	-	8.304	724	6.505	1.075	18.007
1992	123.260	87.259	62.699	24.560	-	-	13.494	1.063	10.874	1.557	22.507
1993	143.542	106.022	72.161	33.861	-	-	15.204	885	12.218	2.101	22.316
1994	186.079	140.721	107.439	33.282	-	-	21.008	994	16.825	3.189	24.350
1995	180.903	134.309	103.723	30.586	-	-	21.671	918	17.453	3.300	24.923
1996	194.521	145.958	116.124	29.834	-	-	21.996	857	17.839	3.300	26.567
1997	212.221	159.370	130.591	28.779	-	-	24.494	920	19.852	3.722	28.357
1998	213.777	153.946	127.498	26.448	-	-	31.154	934	25.547	4.673	28.677
1999	240.367	172.754	148.045	24.709	-	-	37.736	954	31.147	5.635	29.877
2000	250.353	171.384	140.587	30.797	-	-	49.137	913	41.076	7.148	29.832
2001 ¹	116.907	83.613	68.490	15.123	-	-	23.313	304	19.575	3.434	9.981
2001 ²	127.121	65.213	13.087	52.126	546	1.457	43.553	1.553	26.978	15.022	16.352
2002	185.113	78.542	19.714	58.828	676	3.221	75.706	2.828	41.721	31.157	26.968
2003	213.850	89.601	26.807	62.794	1.176	12.317	81.742	3.047	41.312	37.383	29.014
2004	235.295	94.790	31.291	63.499	1.479	18.861	90.942	3.580	45.533	41.829	29.223
2005	247.125	95.917	37.980	57.937	2.156	24.890	92.716	3.859	45.848	43.009	31.446
2006	254.586	106.280	44.156	62.124	1.911	24.527	90.612	4.489	45.257	40.866	31.256
2007	261.644	117.574	18.569	99.005	1.652	21.582	88.849	5.213	45.541	38.095	31.987
2008	76.989	31.556	423	31.133	445	5.561	27.184	1.962	14.096	11.126	12.243
TOTAL	4.658.009	3.064.492	2.004.418	1.060.074	10.041	112.416	884.748	40.279	544.718	299.751	586.312

¹ Conform Legii nr. 3/1977 (According to the Law no. 3/1977)² Conform Legii nr. 19/2000 (According to the Law no. 19/2000)Sursa: Casa Națională de Pensii și alte Drepturi de Asigurări Sociale
(Source: National House of Pensions and Other Social Insurance Rights)

IV.16. PENSIA MEDIE DIN DECIZIE PENTRU PENSIONARI DE ASIGURĂRI SOCIALE SOCIALE PENTRU AGRICULTORI, DUPĂ PERIOADA DE ÎNSCRIERE LA PENSIE, ÎN LUNA IUNIE 2008

Average pension in accordance with the pension insurance for farmers pensioners, by pension registration year, June 2008

-lei (RON) -

Perioada de înscriere la pensie (Pension registration year)	Asigurări sociale - total (Social insurance - total)	Limită de vârstă - total (Age limit - total)	din care (out of which):		Invaliditate - total (Invalidity - total)	din care (out of which):			Urmași (Successors)
			cu stagiul complet (with full length of service)	cu stagiul incomplet (with incomplete length of service)		grad I (I st degree)	grad II (II nd degree)	grad III (III rd degree)	
Până la 1968 (before 1968)	125	136	290	135	116	121	115	-	144
1968	116	118	331	117	115	119	114	-	-
1969	120	124	362	121	115	119	114	-	85
1970	125	130	296	128	116	120	115	-	143
1971	123	127	224	126	116	119	116	-	101
1972	136	143	192	143	117	118	117	-	-
1973	145	154	353	154	119	123	119	-	181
1974	153	162	311	161	120	122	119	-	150
1975	161	167	-	167	124	126	123	-	103
1976	167	174	296	173	120	122	119	-	108
1977	164	172	295	171	122	125	122	-	-
1978	196	199	333	198	128	122	128	-	-
1979	218	219	340	218	147	171	146	-	-
1980	229	229	344	228	158	-	158	-	157
1981	240	240	352	238	139	153	138	-	153
1982	248	249	356	247	150	155	149	-	138
1983	249	250	357	248	178	189	177	-	123
1984	260	261	350	258	159	190	156	-	137
1985	269	270	353	266	162	192	160	-	121
1986	278	278	354	273	171	157	173	-	156
1987	285	286	354	279	168	163	168	-	181
1988	290	291	356	283	176	164	177	-	148
1989	297	298	361	288	156	132	159	-	188
1990	292	294	364	284	154	131	157	-	138
1991	309	311	369	297	201	160	203	-	191
1992	245	245	278	218	182	161	185	-	130
1993	228	228	284	191	198	192	198	-	118
1994	255	259	315	214	220	174	221	-	118
1995	265	278	315	222	232	231	232	-	116
1996	252	277	314	224	225	187	226	-	112
1997	235	262	311	206	216	225	216	-	113
1998	229	258	305	207	211	221	211	-	115
1999	196	254	303	207	213	220	213	-	111
2000	194	241	301	201	199	216	198	-	111
2001 ¹	190	237	304	198	197	230	196	-	111
2001 ²	-	-	-	-	-	-	-	-	-
2002	263	278	344	231	268	303	200	-	122
2003	244	256	321	225	254	326	230	-	104
2004	238	257	296	233	132	123	133	-	95
2005	196	212	288	180	117	-	117	-	-
2006	195	201	192	203	117	-	117	-	-
2007	246	258	306	234	117	-	117	-	-
2008	206	213	274	189	181	-	181	-	90
TOTAL	241	257	304	229	180	149	183	-	112

¹ Conform Legii nr. 3/1977 (According to the Law no. 3/1977)

² Conform Legii nr. 19/2000 (According to the Law no. 19/2000)

 Sursa: Casa Națională de Pensii și alte Drepturi de Asigurări Sociale
 (Source: National House of Pensions and Other Social Insurance Rights)

IV.17. NUMĂRUL PENSIONARILOR ȘI PENSIA MEDIE LUNARĂ
DE ASIGURĂRI SOCIALE DE STAT, PE REGIUNI/JUDEȚE, ÎN TRIMESTRUL II 2008

Average number of pensioners and average monthly pension of state social insurance, by regions/counties, in II Quarter, 2008

Regiuni/Județe (Regions/Counties)	Număr mediu pensionari (Number of pensioners)		Pensia medie trimestrială (Average pension)	
	Total, persoane (Total, persons)	față de trimestrul II 2007 (to I Quarter, 2008) (+/-)	Total, - lei/persoană - (Total, RON/person)	față de trimestrul II 2007 (to I Quarter, 2008) (+/-)
TOTAL	4.655.389	14.377	564	199
Nord-Est	689.054	5.810	524	188
Bacău	140.241	1.344	556	195
Botoșani	75.407	439	469	175
Iași	138.950	1.906	558	198
Neamț	115.044	728	534	191
Suceava	139.902	935	504	178
Vaslui	79.510	458	477	175
Sud-Est	540.159	3.225	537	190
Brăila	79.282	-178	537	192
Buzău	105.967	-71	497	180
Constanța	130.763	2.012	564	196
Galați	116.180	903	590	207
Tulcea	42.337	477	504	182
Vrancea	65.630	82	479	172
Sud-Muntenia	748.559	-2.833	532	190
Argeș	149.476	-245	553	193
Calarăși	67.209	41	478	172
Dâmbovița	120.328	-2.049	522	184
Giurgiu	61.402	127	456	164
Ialomița	58.713	343	490	182
Prahova	195.576	-961	602	214
Teleorman	95.855	-89	483	179
Sud-Vest Oltenia	492.345	1.638	523	186
Dolj	160.214	550	534	192
Gorj	76.659	878	565	197
Mehedinți	58.092	108	527	187
Olt	94.360	785	484	174
Vâlcea	103.020	-683	509	179
Vest	444.096	349	592	207
Arad	101.788	72	537	193
Caraș-Severin	79.217	-98	554	186
Hunedoara	121.380	-328	672	235
Timiș	141.711	703	584	205
Nord-Vest	614.337	2.803	548	195
Bihor	157.776	-274	543	193
Bistrița-Năsăud	52.731	674	478	170
Cluj	155.931	1.513	606	214
Maramureș	112.016	735	560	198
Satu-Mare	78.790	-189	500	178
Sălaj	57.093	344	506	188
Centru	560.050	3.237	587	206
Alba	82.038	412	553	195
Brașov	131.922	990	678	234
Covasna	42.894	177	558	198
Harghita	70.935	414	555	198
Mureș	135.475	1.011	541	191
Sibiu	96.786	233	592	206
București-Ilfov	566.789	148	691	237
Mun.București	497.627	-625	716	246
Ilfov	69.162	773	514	179

Sursa: Casa Națională de Pensii și alte Drepturi de Asigurări Sociale
(Source: National House of Pensions and Other Social Insurance Rights)

IV.18. ACTIVITATEA DE EXPERTIZĂ A CAPACITĂȚII DE MUNCĂ

The work capacity examination

	Semestrul I 2007 (I st Semester, 2007)	Semestrul I 2008 (I st Semester, 2008)	Semestrul I 2008 / Semestrul I 2007 (I st Semester 2008 / I st Semester 2007) - % -
1. Persoane expertizate - cazuri noi, total <i>(Examined persons - new cases, total)</i>	34.898	42.457	21,66
din care, încadrate în: <i>(out of which, included in:)</i>			
- gradul I de invaliditate <i>(Ist degree of invalidity)</i>	1.591	1.736	9,11
- gradul II de invaliditate <i>(IInd degree of invalidity)</i>	18.961	22.760	20,04
- gradul III de invaliditate <i>(IIIrd degree of invalidity)</i>	13.689	17.220	25,79
- respinși <i>(declined persons)</i>	657	741	12,79
2. Persoane revizuite (Reexamined persons)	376.235	367.287	-2,38
a) Încadrarea persoanelor înainte de revizuire în: <i>(Examined persons before reexamination included in:)</i>			
- gradul I de invaliditate <i>(Ist degree of invalidity)</i>	8.023	7.875	-1,84
- gradul II de invaliditate <i>(IInd degree of invalidity)</i>	229.804	219.157	-4,63
- gradul III de invaliditate <i>(IIIrd degree of invalidity)</i>	138.408	140.255	1,33
b) Încadrarea persoanelor după revizuire în: <i>(Examined persons after reexamination included in:)</i>			
- gradul I de invaliditate <i>(Ist degree of invalidity)</i>	10.098	9.999	-0,98
- gradul II de invaliditate <i>(IInd degree of invalidity)</i>	226.281	217.123	-4,05
- gradul III de invaliditate <i>(IIIrd degree of invalidity)</i>	137.576	138.923	0,98
- apte de muncă <i>(able to work)</i>	2.280	1.242	-45,53

Sursa: Institutul Național de Expertiză Medicală și Recuperarea Capacității de Muncă
(Source: National Institute of Medical Assessment and Work Capacity Rehabilitation)