

Viitorul demografic al Europei. Realități și cifre

- sinteză -

Cadrul general

Europa trebuie să se pregătească pentru schimbările profunde în structura populației, iar problemele demografice să reprezinte o prioritate a politicii europene. În deceniul viitor, generațiile “baby boom” din anii 45-65 vor începe să se retragă de pe piața muncii. Contingentul generațiilor mai tinere, care intră pe piața muncii, va fi mult mai mic, ca rezultat al reducerii natalității. În cca. 10 ani, ocuparea totală în UE ar putea să înceapă să scadă, în pofida ratelor de ocupare în creștere. Rata de creștere potențială la nivel european s-ar putea reduce atunci când va fi nevoie de resurse suplimentare semnificative pentru a răspunde cerințelor unui număr crescut de persoane în vârstă pentru care trebuie să fie asigurate pensii adecvate, servicii de sănătate și de îngrijire pe termen lung.

În octombrie 2006, Comisia a prezentat viziunea sa asupra problemei demografice și asupra celui mai bun mod de a o aborda în comunicarea “Viitorul demografic al Europei – de la problemă la oportunitate”. Comunicarea a urmat unei dezbateri publice majore lansate de Carta Verde “Confruntarea cu schimbările demografice: o nouă solidaritate între generații” din martie 2005, ca și discuțiilor la nivelul șefilor de stat și de guvern de la summitul informal din octombrie 2005 de la Hampton Court. Comisia și-a exprimat încrederea în abilitatea Europei de a face față problemelor demografice și a prezentat cinci domenii-cheie în care reprezintă oportunități majore pentru răspunsuri politice constructive:

- promovarea reînnoirii demografice în Europa;
- promovarea ocupării în Europa: mai multe locuri de muncă și o viață de muncă mai lungă și de o calitate mai bună;
- o Europă mai productivă și mai dinamică;
- primirea și integrarea de migranți în Europa;
- finanțe publice sustenabile, care să garanteze protecția socială adecvată și echitatea între generații.

După cum a fost anunțat în comunicat, un raport european va prezenta o evaluare a situației demografice din doi în doi ani și va reflecta dezbaterile și cercetarea științifică în UE și Forumul demografic european. Acest prim raport demografic însumează analiza extensivă realizată înaintea adoptării comunicatului asupra viitorului demografic al Europei și se bazează pe munca realizată de Comitetul de Politică Economică și de Direcția Generală pentru Afaceri Economice și Financiare a Comisiei Europene privind tendințele cheltuielilor publice, pe o serie de studii privind impactul demografic și pe o anchetă Eurobarometru din 2004 și 2005¹. Raportul reflectă, de asemenea, opiniile experților din ianuarie și martie 2006 și de la primul forum european de demografie care a avut loc între 30-31 octombrie 2006 la Bruxelles.

Scopul raportului este de a prezenta principalele realități și cifre care să sprijine dezbaterile asupra viitorului demografic al Europei și politicile corespunzătoare.

¹ De aceea raportul prezintă în majoritatea tabelelor și graficelor date referitoare la UE-25 și UE-10 (noi membri), doar în câteva fiind incluse și date despre România.

Deși acoperă diverse aspecte în domeniu, materialul prezentat este doar o analiză preliminară, un punct de pornire pentru o evaluare realistă a nivelului de pregătire, la nivel european, pentru schimbările demografice. Au fost anexate și o serie de date pe țări.

Raportul are **trei secțiuni principale**: o prezentare generală a factorilor determinanți ai schimbărilor demografice, o analiză a impactului acestor schimbări și o descriere a potențialului de a răspunde problemelor create de schimbările demografice pe cele cinci domenii politice cheie.

Tranziția demografică: o trăsătură comună a dezvoltării economice și sociale

Principalii factori determinanți ai schimbării demografice sunt *natalitatea, mortalitatea și migrația*. Un impact semnificativ îl are trecerea generațiilor, diferite ca dimensiune, prin diversele etape ale vieții.

1. În ceea ce privește **natalitatea**, în anul 2005 media UE era de 1,5 nașteri la o femeie. Există în UE două grupuri de țări: cele cu o natalitate moderat scăzută, între 1,6 – 1,9 nașteri la o femeie și cele cu o natalitate foarte redusă, de 1,5 nașteri sau mai puține.

Rata de natalitate necesară pentru o *înlocuire completă a generațiilor* este estimată de demografi la 2,1, dar, având în vedere nivelurile curente ale migrației și creșterea speranței de viață, populația va scădea doar pentru rate de natalitate semnificativ mai mici decât această rată de înlocuire. Ratele de natalitate actuale pot să subestimeze tendințele pe termen lung.

Un fenomen întâlnit este *creșterea vârstei la care femeile au copii*, care va conduce la reducerea ratei de natalitate prin întârzierea momentului în care noile generații au copii.

Proiecțiile Eurostat, privind populația până în 2050, presupun o creștere a ratelor de natalitate în special în țările cu ratele cele mai mici: pentru UE-25 se prevede o ușoară revenire de la 1,5 la 1,6. O anchetă Eurobarometru, realizată în 2006, a arătat o atitudine pozitivă generală a europenilor în ceea ce privește nașterea copiilor: femeile le-ar place să aibă mai mulți copii ca în prezent. În plus, ar prefera să aibă copii mai târziu decât au în prezent.

2. Încă din secolul 19, creșterea *speranței de viață* a fost, în principal, rezultatul reducerii mortalității în primele etape ale vieții, datorită progresului general socio-economic și măsurilor de sănătate publică. Mai recent, s-a redus, de asemenea, mortalitatea în perioada de mijloc a vieții. În timp ce factorii socio-economici, ca venitul și educația, rămân importanți pentru creșterea speranței de viață, disponibilitatea actuală a tratamentului medical joacă un rol în creștere, alături de schimbările în stilul de viață. Speranța de viață este, în general, mai mare în statele UE-15 (82,4 și 76,7 pentru femei, respectiv bărbați) decât în EU-10 (noi state membre) (78,7 și 70,4 pentru femei, respectiv bărbați).

Între 2004 și 2050, proiecțiile Eurostat prevăd în continuare creșteri ale speranței de viață cu circa 6 ani pentru bărbați și cinci ani pentru femei (UE-25). Aceasta se va petrece, în principal, prin reducerea mortalității la vârste înaintate, contribuind, deci, la creșterea proporției celor bătrâni și foarte bătrâni în populația totală. Un astfel de progres în speranța de viață se va datora și evitării unui stil de viață nesănătos, care include fumatul, o dietă dezechilibrată, lipsa exercițiilor fizice și consumul excesiv de alcool.

3. **Migrația** a devenit un determinant major al schimbării demografice în UE. În a doua jumătate a secolului XX, regiuni întinse din Europa au fost martore unei schimbări istorice de la emigrare la imigrare. Migrația netă înspre UE a atins un vârf de aproape 2 milioane în 2003/2004. Totuși, două treimi din fluxurile constatate se refereau la Italia și Spania, unde au apărut în statistici mulți emigranți ilegali care și-au perfectat formele legale. Dacă imigrarea s-ar menține la acest nivel foarte înalt, șansele ca populația UE în vârstă de muncă să continue să crească, până aproximativ în anul 2030, ar fi mai mari decât să înceapă un declin la sfârșitul deceniului prezent, așa cum este asumat în previziunile curente ale Eurostat. Totuși, ar apărea problema integrării acestor emigranți, având în vedere că este percepută ca fiind o problemă a imigranților deja prezenți în multe țări membre.

4. **Generațiile “baby-boom”**, născuți între 1945 și 1965, fac parte încă din populația în vârstă de muncă, însă vor începe să se pensionezeze curând, afectând major echilibrul între cei activi și pensionari. Peste 15-20 de ani, aceste generații se vor baza puternic pe sisteme de sănătate și de îngrijire pe termen lung.

Combinăția acestor tendințe va lăsa dimensiunea populației totale aproximativ neschimbată până în 2050, însă va transforma structura populației. Conform previziunilor Eurostat, **vârsta mediană** în UE va crește între 2004 și 2050 de la 39 la 49 de ani. Numărul celor *tineri* (între 0-14 ani) în UE va continua să se reducă în termeni absoluți de la circa 100 milioane în 1975 la circa 66 milioane în anul 2050. Populația *în vârstă de muncă* (15-64) va fi cea mai numeroasă aproximativ în anul 2010 (331 de milioane), dar se va reduce la circa 268 milioane până în 2050.

Îmbătrânirea va afecta toate țările membre ale UE, însă în mod diferit. Rata de dependență a vârstnicilor (numărul de persoane de peste 65 de ani împărțit la numărul celor între 15-64 de ani) va ajunge la circa 53% în 2050 pentru UE-25 (de la 25% în prezent), cu ratele cele mai mari proiectate pentru Italia și Spania (66-67%) și cele mai mici pentru Danemarca, Luxemburg, Malta, Olanda și Suedia (în jur de 40%).

În timp ce vor mai trece un deceniu sau două până când impactul îmbătrânirii va deveni vizibil la nivelul unei țări, acesta se poate observa deja la nivel regional. În unele regiuni, "sporul natural" (diferența între natalitate și mortalitate) a devenit deja negativ. Migrația poate agrava sau atenua aceste tendințe. Regiunile vor trebui, din ce în ce mai mult, să includă efectele tendințelor pe termen lung privind populația în strategiile lor regionale pe termen mediu. Un număr de regiuni au devenit deja active și sunt în linia întâi în ceea ce privește gândirea strategică și acțiunile de abordare a problemei demografice.

Acum un secol, cam 15% din populația globului trăia în aria EU-25, în prezent această proporție este de 7% și până în anul 2050 proporția UE-25 în populația totală a globului este previzionată la cca 5%, conform unor previziuni ale ONU (2004). În timp ce toate regiunile globului – cu excepția Africii subsahariene – se vor confrunta cu o îmbătrânire semnificativă a populației, UE este singura regiune majoră din lume în care populația totală este previzionată să se reducă în următoarele patru decenii. Deși natalitatea în scădere se poate observa în multe țări în dezvoltare, contrastul demografic și socio-economic dintre Europa și vecinii săi din sud sugerează că vor persista în următoarele decenii presiuni migratorii puternice.

Impactul economic și social al schimbărilor demografice

Schimbările demografice vor limita gradual sfera creșterii viitoare a ocupării. Deși populația în vârstă de muncă (15-64 ani) se așteaptă deja să se reducă începând cu 2011, ocuparea totală în UE-25 se presupune că va continua să crească până în 2017, datorită creșterii ratei de participare pe piața muncii. Grație nivelurilor de educație mai înalte și creșterii participării la forța de muncă a tinerelor, *rata de ocupare a femeilor* este previzionată să crească de la 55% în 2004 la aproape 65% în 2025. *Rata de ocupare a persoanelor în vârstă* este, de asemenea, previzionată să crească, de la 40% în 2004 pentru UE-25, la 47% până în 2010 și 59% în 2025. Începând, aproximativ din 2017, totuși, reducerea populației în vârstă de muncă va duce la stagnarea și, ulterior, reducerea ocupării totale. Proiecțiile arată că, pe măsură ce descrește ocuparea și productivitatea devine singura sursă pentru o viitoare creștere economică, rata de creștere potențială medie anuală a PIB în UE-25 se va reduce de la 2,4% în perioada 2004-2010 la doar 1,2% în perioada 2031-2050.

Reducerea ocupării într-o perioadă în care este în creștere numărul de persoane în vârstă ce au nevoie de pensii adecvate, de îngrijirea sănătății și de îngrijire pe termen lung va deveni o problemă pentru furnizarea de resurse suficiente pentru protecția socială, într-un mod sustenabil. Creșterea previzionată a acestor categorii de cheltuieli până în 2050 este aprox. de 4,5% din PIB în UE-25.

Cheltuielile pentru pensii publice sau private, care erau în medie de 13% din PIB în UE (în 2003), au asigurat faptul că a fi în vârstă nu mai este asociat cu a fi sărac sau a fi dependent de copii. Totuși, abilitatea viitoare a Europei de a asigura populației în vârstă pensii adecvate va depinde în mod fundamental de posibilitatea de a crește vârsta efectivă de pensionare și de a adapta sistemele de pensii la creșterea speranței de viață, făcând transparentă relația între contribuții și prestații. Principalii consumatori de servicii de sănătate și de îngrijire pe termen lung sunt persoanele în vârstă, al căror număr previzionat de creștere va determina o cerere mai mare pentru aceste servicii. Conform previziunilor Eurostat, proporția populației totale de peste 80 de ani va crește de la 4,1 % în 2005 la 6,3% în 2025 și la 11,4% în 2050. Deși vârsta în sine nu este singurul factor care influențează cheltuielile cu sănătatea, previziunile arată că o populație care îmbătrânește va genera presiuni pentru creșterea cheltuielilor publice pentru sănătate și îngrijiri pe termen lung.

Oportunități pentru confruntarea cu succes cu problemele demografice

Comunicarea Comisiei “Viitorul demografic al Europei – de la problemă la oportunitate” a identificat cinci domenii de politică în care pot fi dezvoltate răspunsurile constructive la problema demografică. Acestea includ rata natalității, nivelurile ocupării, creșterea productivității, migrația și sustenabilitatea finanțelor publice. Dacă politicile în aceste domenii sunt formulate într-un mod integrat, vor putea apărea sinergii.

Promovarea înnoirii demografice în Europa printr-o mai mare egalitate de gen

Deși opțiunea de a avea sau nu (mai mulți) copii este și trebuie să rămână privată, se pare că politicile pentru a capacita familiile să facă alegeri pot fi extinse. Într-adevăr, o ancheta Eurostat arată că europenii, în general, ar vrea să aibă mai mulți copii decât au în prezent. Comparații internaționale arată că politicile care sprijină pe cei care doresc să aibă copii pot avea ca efect creșterea ratei natalității. Chiar mici schimbări în ratele de natalitate vor avea, pe termen lung, un impact puternic asupra dimensiunii și structurii populației. Cu toate acestea, o creștere a ratei natalității se va concretiza într-o populație în vârstă de muncă de dimensiuni mai mari după 20 de ani sau mai mult. În același timp, numărul de femei de vârstă fertilă este prevăzut să scadă în viitoarele decenii.

Dacă scopul este de a face oamenii capabili să aibă numărul de copii pe care și-l doresc în realitate, politicile publice care să promoveze o egalitate de gen mai mare și să faciliteze reconcilierea dintre muncă și îngrijire par să fie cele mai de succes. În primul rând, femeile își adaptează ambițiile privind cariera la nevoile familiilor lor (inclusiv îngrijirea rudelor mai în vârstă) sau prin ieșirea de pe piața muncii sau prin munca cu timp parțial. Țările care au realizat cele mai mari rate feminine de participare pe piața muncii și cel mai mare progres în termeni de egalitate de gen (reflexat în diferențe în structura utilizării timpului de către bărbați și femei) prezintă actualmente rate de natalitate relativ înalte. Acum 20 de ani, țările cu rate înalte de participare pe piața muncii tindeau să prezinte rate de natalitate mai mici decât cele cu o rată de participare mai mică. Accesul la servicii (în particular, furnizarea de îngrijiri pe timp de zi accesibile), flexibilitatea orelor de muncă și a condițiilor de muncă precum și egalitatea de gen (inclusiv partajarea responsabilităților familiale și domestice) sunt factori importanți în reconcilierea dintre muncă și viața privată.

Promovarea ocupării în Europa: mai multe locuri de muncă și o vârstă de muncă mai lungă și de o mai bună calitate

Rata efectivă de dependență a persoanelor vârstnice, sau raportul dintre persoanele de peste 65 de ani și persoanele ocupate între 15-64 ani, este chiar mai înaltă decât rata de dependență demografică și este previzionată, în UE-25, să crească până în 2050 de la 37 la 70. În pofida unei creșteri semnificative a ratelor de ocupare, rata efectivă de dependență a vârstnicilor este previzionată să se înrăutățească semnificativ. Creșterea ratei de ocupare la nivelul UE-25 la nivelul statelor membre celor mai bine situate ar compensa, totuși, cam două treimi din reducerea ocupării rezultată din reducerea populației în vârstă de muncă. O astfel de creștere a ratelor de ocupare ar cere multe schimbări pe piața muncii și în aranjamentele instituționale. Este necesară o abordare a ciclului de viață care să aibă scopul de a capacita oamenii să rămână mai mult timp activi și productivi, inclusiv prin învățare pe tot parcursul vieții și o mai bună protecție a sănătății.

Principalul potențial de creștere a ratei de ocupare se referă la femei, lucrători în vârstă și alte grupuri dezavantajate pe piața muncii. Pentru a valorifica acest potențial, este importantă **creșterea nivelului educațional**. Niveluri mai înalte de educație sunt asociate cu rate de ocupare mai înalte și rate de șomaj mai reduse. Atât Strategia de la Lisabona cât și Strategia de ocupare la nivel european au ca scop creșterea ocupării și creșterea economică și furnizează suport pentru abordarea problemelor demografice.

Pactul European pentru Egalitatea de Gen, adoptat în 2006, este un instrument de creștere a ocupării femeilor.

Prelungirea vieții de muncă prin furnizarea de **stimulente eficiente pentru o pensionare mai întârziată** este o politică chiar mai importantă pentru valorificarea potențialului de creștere a ocupării. Aceasta se referă nu numai la schemele de pensii, dar și, de asemenea, la pensionarea anticipată și la schemele de securitate socială (invaliditate, șomaj, boală) care sunt, în unele cazuri, utilizate ca o “cale de ieșire”. Lucrătorii în vârstă au în prezent o stare de sănătate mai bună decât aceeași categorie de muncitori de acum 40/50 de ani. Mai mult, cum lucrătorii din prezent au intrat pe piața muncii mai târziu, întărirea stimulentele de a rămâne pe piața muncii pare adecvată. Reformele pensiilor din majoritatea statelor membre cresc deja vârstele de ieșire de pe piața muncii și vor fi

sprijinite prin promovarea angajării lucrătorilor în vârstă.

Trebuie, de asemenea, să fie luate măsuri pentru o mai bună **integrare a grupurilor dezavantajate** ca : persoane cu handicap, minorități etnice și migranți, pe piața muncii. O preocupare serioasă o constituie și rata înaltă de șomaj a tinerilor.

O Europă mai productivă și mai dinamică

Creșterea economică și un standard de viață ridicat după 2017, când se așteaptă o reducere a ocupării totale, va depinde numai de **creșterea productivității muncii**. Există un potențial uriaș de îmbunătățire a productivității în Europa, dacă toate statele membre vor ajunge la nivelul celor mai productive.

Cheia de a profita de acest potențial este **investiția în capitalul uman**. Este important să se reducă numărul celor ce părăsesc devreme școala, care vor avea dificultăți în viitor pe piața muncii. Capacitatea viitoare de inovare și creșterea productivității a Europei vor depinde de procentul din PIB alocat învățământului superior și cercetării-dezvoltării. Acestea vor fi cruciale pentru adaptarea la noile oportunități de piață create de "**economia de argint**", respectiv noi bunuri și servicii adaptate la nevoile în schimbare ale unei societăți care îmbătrânește.

Primirea și integrarea migranților în Europa

Europa va continua să fie o destinație atractivă pentru migranți, totuși, nu atrage la fel de mulți migranți înalt calificați ca SUA și Canada.

În jur de 3,7% din populația UE-27 nu sunt cetățeni UE (5,1% în UE-15). Migrația răspunde, așadar, necesităților pieței muncii europene și această cerere pentru migranți, atât cei înalt calificați cât și slab calificați, va continua.

Deși migrația internă a lucrătorilor în interiorul UE nu va schimba tendințele demografice pentru UE ca întreg, aceasta reprezintă un potențial enorm pentru rate mai înalte de participare și de ocupare.

Principala problemă în realizarea potențialului imigrării este integrarea migranților și a descendenților lor în societate, integrarea socială și pe piața muncii, având în vedere că, în general, nivelul de educație al migranților este mai mic, iar rata de ocupare a acestora, în special a femeilor, este mai mică.

Finanțe publice sustenabile pentru a garanta o protecție socială adecvată și egalitate între generații.

În toate țările membre, îmbătrânirea populației va determina creșterea cheltuielilor publice cu pensiile, sănătatea și pentru îngrijirea pe termen lung. Previzunile arată că majoritatea statelor membre în care pensiile sunt finanțate din contribuții specifice se vor confrunta cu un dezechilibru între contribuții și necesități. Fondurile de rezervă stabilite de mai multe țări pot atenua acest dezechilibru, însă pe termen lung, conform politicilor curente, finanțele publice nu sunt sustenabile. Consolidarea bugetară și continuarea reformelor în domeniul pensiilor, sănătății și îngrijirii pe termen lung sunt necesare. O creștere a numărului de ani în care oamenii rămân activi și sănătoși va ajuta la reducerea presiunii financiare asupra sistemelor de sănătate și îngrijire pe termen lung.

Sustenabilitatea finanțelor publice depinde și de situația prezentă a deficitului și datoriei, ce pot reprezenta, în unele țări, mai mult de 10% din veniturile publice.

Potențialul de consolidare a finanțelor publice diferă mult între statele membre. Pentru a consolida finanțele pe termen lung, este important să se acționeze într-o perioadă când perspectivele de creștere sunt încă favorabile. UE este într-o perioadă oportună pentru încă circa 10 ani, când se prevede că ocuparea va începe să scadă, ca rezultat al reducerii populației în vârstă de muncă. Mobilizarea potențialului lucrătorilor în vârstă, inclusiv utilizarea acestei perioade oportune pentru a reforma sistemele de pensii și îngrijire a sănătății și a preveni retragerea anticipată de pe piața muncii a generațiilor « baby boom » va fi elementul-cheie în abordarea problematicii îmbătrânirii. Aceasta va întări capacitatea statelor membre de a asigura protecția socială adecvată o vârstnicilor în timp ce va face investiții suficiente în generațiile tinere și, deci, va menține solidaritatea între generații.

Tranziția demografică: o trăsătură comună a dezvoltării economice și sociale**Paradigma tranziției demografice**

Acest termen a fost utilizat prima oară de demograful american Warren Thompson în 1929 pentru a marca schimbările pe care le-a observat în ratele de natalitate și mortalitate ale societăților industrializate în ultimele două sute de ani. Se pare că întotdeauna există un model comun: după un declin inițial în ratele de mortalitate, ratele de natalitate vor începe de asemenea să se reducă, deși cu o anumită întârziere. În timpul acestei perioade de întârziere, ratele de natalitate vor fi mai înalte decât ratele de mortalitate, având ca rezultat o populație în creștere rapidă. Paradigma se potrivește foarte bine cu modificările remarcabile în mortalitate și natalitate care s-au întâmplat în Europa în secolul 19 și în mare parte din restul lumii începând cu secolul XX.

Tranziția poate fi divizată în patru faze diferite. Etapa I corespunde perioadei pre-moderne și este caracterizată de absența unei tendințe clare a populației. În timpul etapei a doua are loc o creștere dramatică a populației cauzată de un declin al ratelor de mortalitate în timp ce ratele de natalitate rămân înalte. Declinul în ratele de mortalitate este datorat creșterii ofertei de alimente generată de recolte mai mari în agricultură și a îmbunătățirilor în sănătatea publică, materializate într-o descreștere mai pronunțată, în particular a mortalității infantile. Supraviețuirea crescută a tinerilor duce la o structură a populației mai tânără. Tendința este amplificată pe măsură ce generații mai mari de supraviețuitori încep să aibă proprii copii la o rată de natalitate înaltă, aceeași cu a părinților. În timpul etapei a treia, ratele de natalitate descresc, ceea ce reduce populația spre un nivel stabil (în majoritatea țărilor europene un astfel de declin în ratele de natalitate a început deja la sfârșitul secolului XIX). Spre sfârșitul etapei a treia ratele de natalitate se reduc la nivelurile de înlocuire, dar ca rezultat al avântului populației (adică un număr mai mare de tineri), populația continuă să crească. Etapa a patra e caracterizată din nou de stabilitate, cu populația care nu mai crește și structura pe vârste a populației îmbătrânită.

Natalitate**Ratele totale de natalitate (creșterile față de coloana anterioară sunt evidențiate prin umbrire)**

| | 1960/64 | 1970/74 | 1980/84 | 1990/94 | 2000/03 | 2004/05* | 2050** |
|---------------|---------|---------|---------|---------|---------|----------|--------|
| UE-25 | 2,64 | 2,23 | 1,79 | 1,56 | 1,47 | 1,50 | 1,60 |
| UE-15 | 2,67 | 2,23 | 1,72 | 1,50 | 1,50 | 1,55 | 1,61 |
| NSM-10 | 2,47 | 2,21 | 2,19 | 1,87 | 1,30 | 1,25 | 1,58 |
| RO | 2,10 | 2,65 | 2,18 | 1,55 | 1,28 | 1,29 | 1,50 |

Sursa: Eurostat.

* Date preliminare sau cele mai recente.

** Conform EUROPOP2004, scenariul de bază; datele pentru Franța se referă doar la Franța metropolitană.

Oamenii au acum valori și stiluri de viață diferite și au devenit mai puțin interesați să aibă copii. O anchetă Eurobarometru, realizată în 2006, a investigat dacă europenii au devenit, într-adevăr, mai puțin interesați în a avea copii. Familia cu doi copii rămâne aspirația cea mai comună a europenilor. Austria și România sunt singurele țări europene cu idealuri sub nivelul de înlocuire printre tinerele generații de bărbați și femei.

Longevitate**Speranța de viață, bărbați**

| | 1960/64 | 1970/74 | 1980/84 | 1990/94 | 2000/03 | 2004* | 2050** |
|---------------|---------|---------|---------|---------|---------|-------|--------|
| UE-25 | 67.3 | 68.5 | 70.3 | 72.1 | 74.7 | 75.6 | 81.8 |
| UE-15 | 67.6 | 68.9 | 71.0 | 73.2 | 75.8 | 76.7 | 82.3 |
| NSM-10 | 65.6 | 66.4 | 66.4 | 66.2 | 69.4 | 70.4 | 78.7 |
| RO | 65.1 | 66.5 | 66.8 | 66.2 | 67.6 | 67.7 | 77.6 |

Sursa: Eurostat.

* Date preliminare sau cele mai recente.

** Conform EUROPOP2004, scenariul de bază.

Speranța de viață, femeii

| | 1960/64* | 1970/74 | 1980/84 | 1990/94 | 2000/03 | 2004** | 2050*** |
|---------------|----------|---------|---------|---------|---------|--------|---------|
| UE-25 | 73.0 | 75.0 | 77.2 | 79.1 | 81.0 | 81.8 | 86.9 |
| UE-15 | 73.2 | 75.3 | 77.7 | 79.8 | 81.6 | 82.4 | 87.4 |
| NSM-10 | 71.6 | 73.4 | 74.7 | 75.3 | 78.1 | 78.7 | 84.1 |
| RO | 69.1 | 71.0 | 72.3 | 73.2 | 74.8 | 75.1 | 82.0 |

Sursa: Eurostat

* Media perioadei.

** Date preliminare sau cele mai recente.

*** Conform EUROPOP2004, scenariul de bază.

Cea mai clară și frapantă diferență în speranța de viață este între femeii și bărbații. În 2004, bărbații din UE-25 au avut o speranță de viață cu 6 ani mai mică decât a femeilor. Până în 2050 se așteaptă ca această diferență să se reducă cu un an, însă zicala "bărbații mor mai repede însă femeile sunt mai bolnave" continuă să se aplice, deoarece femeile, atunci când îmbătrânesc, au riscul de mortalitate mai redus, însă un risc mai mare de dizabilitate.

O mare parte din diferența observată în speranța de viață între țările UE-15 și NSM-10 se datorează mortalității ce poate fi prevenită (din cauze care pot fi evitate prin intervenții eficiente, de ex. factori ce țin de stilul de viață sau accidente) sau mortalității ce poate fi tratată (cauzată de condiții pentru care sunt disponibile, tratamente medicale).

Migrație

În anul 2005, ONU a estimat că erau circa 40 de milioane migranți în țările membre UE-27. Extinderile recente ale Uniunii Europene au dus la o creștere pe termen scurt a migrației din noile state membre:

| | Efectiv migranți 2005 | | Refugiați 2004 | Migrația netă medie 2000-2005 | |
|-------------------------------------|-----------------------|-----------------|----------------|-------------------------------|-----------------|
| | Număr*1000 | % din populație | Număr*1000 | Număr*1000 | % din populație |
| Regiuni dezvoltate | 115.397 | 9.5 | 2.701 | 2.622 | 2.2 |
| Regiuni mai puțin dezvoltate | 75.237 | 1.4 | 10.768 | -2.622 | -0.5 |
| EU-27 | 39.593 | 8.3 | 1.663 | 1.155 | 2.4 |
| BE | 719 | 6.9 | 14 | 13 | 1.3 |
| CZ | 453 | 4.4 | 1 | 10 | 1.0 |
| DK | 389 | 7.2 | 65 | 12 | 2.3 |
| DE | 10.144 | 12.3 | 877 | 220 | 2.7 |
| EE | 202 | 15.2 | 0 | -2 | -1.5 |
| EL | 974 | 8.8 | 2 | 36 | 3.2 |
| ES | 4.790 | 11.1 | 6 | 405 | 9.7 |
| FR | 6.471 | 10.7 | 140 | 60 | 1.0 |
| IE | 585 | 14.1 | 7 | 39 | 9.8 |
| IT | 2.519 | 4.3 | 16 | 120 | 2.1 |
| CY | : | : | : | : | : |
| LV | 449 | 19.5 | 0 | -2 | -1.0 |
| LT | 165 | 4.8 | 0 | -4 | -1.2 |
| LU | 174 | 37.4 | 2 | 4 | 8.7 |
| HU | 316 | 3.1 | 8 | 10 | 1.0 |
| MT | 11 | 2.7 | 2 | 1 | 2.8 |
| NL | 1.638 | 10.1 | 127 | 30 | 1.9 |

X. Statistică socială europeană

| | | | | | |
|----|-------|------|-----|-----|------|
| AT | 1.234 | 15.1 | 18 | 20 | 2.5 |
| PL | 703 | 1.8 | 3 | -16 | -0.4 |
| PT | 764 | 7.3 | 0 | 50 | 4.8 |
| SI | 167 | 8.5 | 0 | 2 | 1.0 |
| SK | 124 | 2.3 | 0 | 1 | 0.2 |
| FI | 156 | 3.0 | 11 | 8 | 1.6 |
| SE | 1.117 | 12.4 | 73 | 31 | 3.5 |
| UK | 5.408 | 9.1 | 289 | 137 | 2.3 |
| BG | 104 | 1.3 | 5 | -10 | -1.3 |
| RO | 133 | 0.6 | 2 | -30 | -1.4 |

Deși migrația internațională ar putea juca un rol important în rezolvarea unor crize viitoare pe piața muncii, impactul său asupra îmbătrânirii populației probabil va fi nesemnificativ.

Proiecția populației UE-27 Rezultatele ultimelor proiecții Eurostat privind populația UE-27² sunt bazate pe o serie de presupuneri despre tendințele viitoare în natalitate, mortalitate și migrație. Populația totală a UE-27 se prevede să se diminueze de la 486,3 milioane în 2004 la 472,2 milioane în 2050. Graficul « Piramida vârstelor pentru populația UE-25 în 2004 și 2050 » arată cum se modifică forma piramidei vârstelor pe măsură ce generațiile "baby-boom" înaintează în vârstă.

Se presupune că **ratele de natalitate** în scenariul de bază vor crește de la 1,5 în 2004 la 1,6 în 2030 și vor rămâne constante în jurul acestui nivel până în 2050. Mai puține nașteri se vor transla în cele din urmă în generații mai mici de tineri care să intre pe piața muncii, în special comparate cu generațiile mult mai mari de persoane în vârstă care ies la pensie.

Piramida vârstelor pentru populația UE-25 în 2004 și 2050



Sursa: Comitetul de Politici Economice și Comisia Europeană, populația în 2050 conform scenariului grupului de lucru privind îmbătrânirea (2006).

² Proiecțiile agregate au fost original prezentate doar pentru UE-25, dar au fost ajustate la EU-27 în măsura posibilităților.

Speranța de viață la naștere a crescut cu 8 ani începând cu 1960 și se presupune că va crește cu 6,3 ani pentru bărbați (până la 81,7 ani) și cu 5,1 ani pentru femei (până la 86,8) între 2004 și 2050. Mai mult, o speranță de viață mai îndelungată va crește dramatic numărul de persoane care vor atinge vârste foarte înaintate (peste 80 de ani), de la 18 milioane în 2004 la aproape 50 de milioane în 2050. Până în 2050 diferențele în speranța de viață între vechile state membre (87,3 și 82,3 ani pentru bărbați și respectiv femei) și noile state membre (84,1, respectiv 78,6 ani) se previzionează că se vor reduce, în special pentru bărbați.

Fluxurile migrației nete sunt prevăzute, în medie, să se reducă de la 1,3 milioane persoane în 2004 la circa 800.000 persoane/an între 2015 și 2050 (o rată anuală a migrației nete de 0,2% din populația totală). Deși fluxurile nete de migranți sunt proiectate să acumuleze circa 20 de milioane de oameni între 2004 și 2050, ele sunt insuficiente să prevină declinul populației, dacă doar ele singure sunt lăsate să stabilizeze structura pe vârste a populației. Aceste forțe demografice vor determina ca populația totală în UE-27 în 2050 să fie puțin mai mică și mult mai în vârstă.

Schimbări în structura populației

Conform proiecției de bază vârsta mediană în UE va crește de la 39 la 49 de ani între 2004 și 2050. Numărul tinerilor (între 0-14 ani) în Uniunea Europeană va continua să scadă în termeni absoluți de la aproximativ 100 milioane în 1975 la circa 66 de milioane în anul 2050. Proporția lor relativă la populația în vârstă de muncă (rata de dependență a tinerilor) va crește, totuși, încet, de la 24% în prezent la 26% în UE-25.

Populația în vârstă de muncă (15-64 ani) va fi cea mai numeroasă în jurul anului 2010 (331 milioane) și se va reduce ulterior la circa 268 milioane în 2050. Populația în vârstă de 65 ani și peste va crește continuu de la 86 de milioane în prezent la 141 milioane în 2050. Dimensiunea sa relativ la populația în vârstă de muncă în UE-25 (rata de dependență a persoanelor vârstnice) a crescut de la 20% în 1975 la 25% în prezent și este previzionată să se dubleze la 51% până în 2050. Aceasta înseamnă că UE va avea în loc de 4 persoane între 15 și 64 de ani la un cetățean în vârstă de 65 sau peste, doar 2 persoane.

Impactul economic și social al schimbărilor demografice

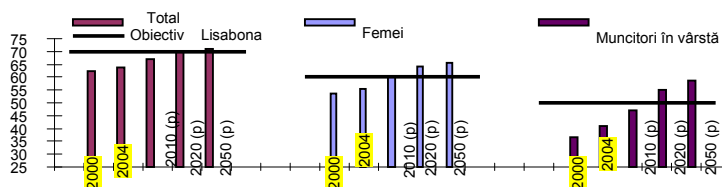
În prezent, generațiile « baby boom » sunt încă în vârstă de muncă, dar în câțiva ani vor începe să se pensioneze. Aceasta va duce la un declin al populației în vârstă de muncă și o creștere rapidă a numărului de pensionari. Pe măsură ce generațiile « baby boom » înaintază în vârstă, vor avea nevoie de servicii de sănătate și de îngrijiri pe termen lung. Îmbătrânirea va duce, deci, la presiuni sporite asupra sistemelor de protecție socială (pensii, servicii de sănătate și îngrijiri pe termen lung), în timp ce populația activă potențială va scade. Impactul acestor tendințe asupra finanțelor publice a fost studiat pentru statele membre UE-25 de Comisia Europeană și Comitetul de Politică Economică într-un studiu cuprinzător bazat pe ultimele previziuni EUROSTAT privind populația.

Tendențe în ocupare

Deși populația în vârstă de muncă (între 15-64 de ani) deja se așteaptă să scadă începând din 2011, ocuparea totală în UE-25 va crește până în 2017 datorită participării în creștere la forța de muncă.

Conform previziunilor, bazate pe politicile curente, rata globală de ocupare în UE-25 va crește de la 63% în 2004 la 67% în 2010 și la 70% în 2020. Uniunea Europeană va atinge atunci obiectivul stabilit la Lisabona, însă cu 10 ani mai târziu decât prevăzut. Creșterea prevăzută a ratei de ocupare va avea loc din două motive principale:

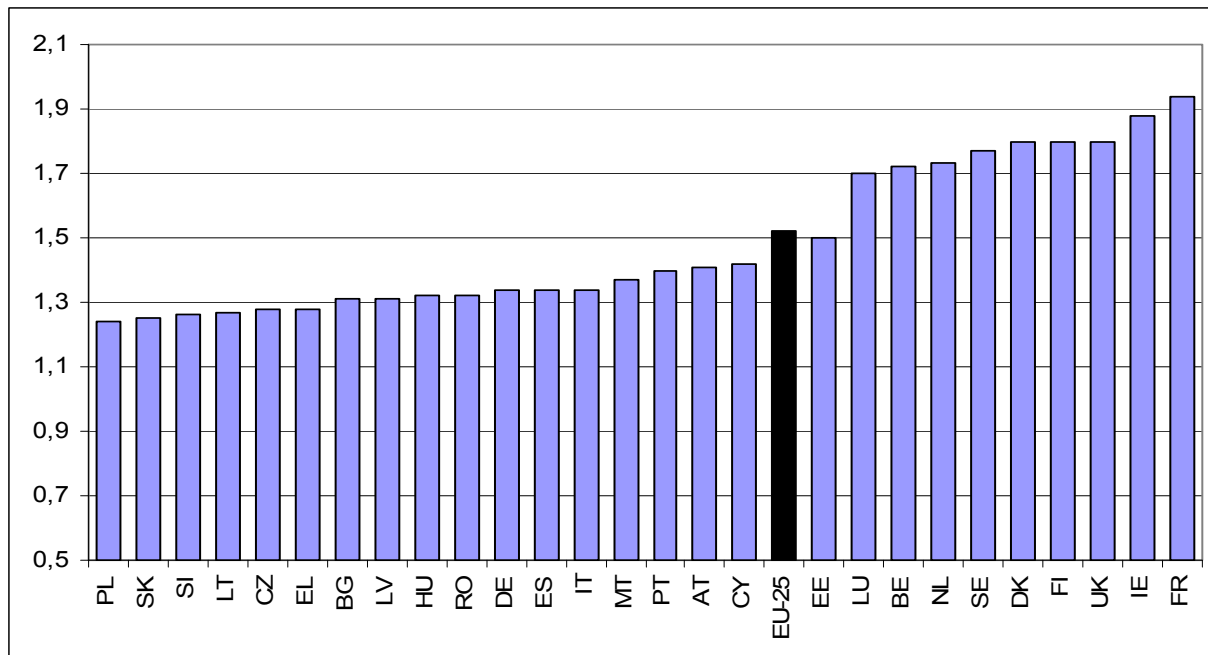
Ratele proiectate de ocupare și obiectivele Lisabona



Oportunități pentru abordarea schimbărilor demografice

În toate statele membre UE ratele de natalitate s-au redus la un nivel sub nivelul de înlocuire de 2,1, iar media UE este chiar sub 1,5.

Ratele totale de natalitate în 2005



Sursa: Eurostat.

Se pot distinge două grupuri: pe de o parte, sunt țări cu ratele de natalitate peste 1,6 (de ex. FR, UK, NL, BE, DK and SE), în care, date fiind creșterea speranței de viață și migrația continuă, nu va avea loc un declin al populației. În majoritatea celorlalte state membre, totuși, ratele de natalitate nu depășesc 1,5, ceea ce înseamnă că declinul populației pare inevitabil.

Politici de susținere a familiei se aplică în toate statele membre. Principalele forme de sprijin sunt:

-sprijin financiar (inclusiv reduceri de taxe) pentru diminuarea inegalității financiare între oamenii cu și fără copii.

Prestațiile de protecție socială compensează costurile directe și indirecte de a avea copii. Conform datelor Eurostat privind cheltuielile de protecție socială (ESSPROS) – care nu includ deducerile fiscale sau cheltuielile cu educația, aproximativ două treimi din prestațiile de protecție specială acordate familiilor sunt în formă bănească. În 2004, ele atinseseră circa 1,5% din PIB pentru UE-25, iar cele în natură 0,6% din PIB. Proporțiile diferă între țări, însă și ponderea tinerilor în total populație este diferită.

-accesul la servicii

Prestațiile în natură (sau serviciile) joacă un rol major în majoritatea țărilor, în special în cele nordice și Franța. Datorită importanței lor în reconcilierea vieții profesionale și private – și deci în realizarea unor rate de ocupare înalte – summitul de la Barcelona din 2002 a stabilit două ținte pentru disponibilitatea serviciilor de îngrijire a copilului și anume : să furnizeze, până în anul 2010, servicii de îngrijire a copilului pentru cel puțin 33% din copii între 0-3 ani și pentru 90% din copii între 3 ani și vârsta școlară obligatorie.

Totuși, Europa are un potențial uriaș să compenseze acest efect demografic prin creșterea nivelurilor de ocupare. Deciziile Consiliului European de la Lisabona și Stockholm care au stabilit obiective pentru ocuparea globală,

precum și rate pentru femei și lucrători în vârstă, sunt semnificative pentru potențialul pieței muncii în Europa. În 2005 ratele de ocupare globală pentru femei și vârstnici au fost cu 6,4, respectiv 7,5% mai mici decât obiectivele de la Lisabona și Stockholm pentru 2010.

Valorificarea potențialului de creștere a ocupării

Creșterea nivelului de cuprindere școlară este una din posibilitățile de valorificare a potențialului de creștere a ocupării în Europa. Nivelurile de calificare sunt legate semnificativ de ratele de ocupare : cu cât e mai înalt nivelul educațional cu atât rata de ocupare este mai mare. În 2005, rata medie de ocupare în Uniunea Europeană era de 82,5% pentru cei înalt calificați, de 68,7% pentru cei mediu calificați și numai de 46,4% pentru cei mai puțin calificați.

Din fericire, nivelul de educație a populației în vârstă de muncă din UE-25 continuă să crească, contribuind la o forță de muncă mai adaptabilă și cu șanse mai mari de angajare și deci la creșterea ratelor de participare și a ocupării. În 2005, cei cu înaltă calificare reprezentau aproape 20% din populația în vârstă de muncă, în timp ce cei mai puțin calificați reprezentau sub 33%, comparativ cu 17,6% și 36,2% în 2000, ceea ce reflectă îmbunătățirea nivelului capitalului uman în UE.

Potențialul de creștere a productivității

Declinul populației în vârstă de muncă din UE ca întreg se așteaptă să înceapă deja în 2010, însă creșteri suplimentare a ratelor de ocupare pot să asigure creșteri suplimentare ale ocupării până în 2017. După aceea, creșterea economică și îmbunătățirea standardelor de viață vor deveni dependente de creșterea productivității. De fapt, productivității muncii i se datorează deja două treimi din creșterea economică medie înregistrată în UE-25 între 2000 și 2005.

Consumatori în vârstă și “economia de argint”

Europa și Japonia vor fi primele regiuni din lume care se confruntă cu o îmbătrânire rapidă a populației. Aceasta va genera schimbări majore în cerere, spre bunuri și servicii adaptate nevoilor celor în vârstă. Europa are oportunitatea de a deveni un lider global pe aceste noi piețe pentru consumatori în vârstă.

În Germania, persoanele de peste 60 de ani sunt deja responsabile pentru aproape o treime din consumul privat total.

Dimensiunea acestor noi piețe va depinde de numărul de consumatori în vârstă și de puterea lor de cumpărare, care e mai dificil de evaluat.

Primirea și integrarea imigranților în Europa

Comunicarea privind viitorul demografic al Europei a subliniat importanța imigrației continue. Aceasta va fi necesară pentru a satisface necesitățile pieței muncii europene, atât de forță de muncă calificată, cât și necalificată. Prosperitatea și stabilitatea politică a Europei, precum și creșterea populației în țările vecine, va determina echilibrarea declinului forței de muncă potențiale, datorat numărului mare de persoane care se retrag de pe piața muncii și numărului mic de tineri care intră. Totuși, comunicarea a subliniat de asemenea importanța integrării imigranților și respectării necesităților țărilor lor de origine.

Europei i-au rămas multe de făcut în domeniile gestionării migrației și integrării. E nevoie de imigrația persoanelor înalt calificate pentru a completa fluxul de forță de muncă slab calificată, pentru care este probabilă o cerere însemnată. Totuși, imigrația este utilă doar dacă imigranții și descendenții lor au oportunități egale pentru o integrare reușită în economia și societatea țărilor gazde. Atitudinile pline de resentimente față de imigrație și lipsa de înțelegere a caracterului și efectelor imigrației ar putea să fie principalele obstacole ca Europa să utilizeze la maximum a acestei oportunități majore de a aborda problema demografică.

Finanțe publice sustenabile

Comunicarea privind viitorul demografic al Europei a subliniat că, în multe state membre, finanțele publice nu sunt

sustenabile în condițiile politicilor curente. Lipsa sustenabilității poate fi rezultatul unor niveluri actuale înalte ale datoriilor și deficitelor sau al tendințelor cheltuielilor viitoare, care nu se corelează cu resursele disponibile guvernelor sub forma veniturilor din taxe sau rezervelor acumulate. În cel mai rău caz, finanțe publice deja nesănătoase sunt combinate cu tendințe nesustenabile ale cheltuielilor legate de îmbătrânirea demografică. Țările în astfel de situații nu vor fi capabile să îndeplinească cerințele unei populații îmbătrânite și să ofere celor în vârstă pensii adecvate și/sau servicii de sănătate și îngrijire pe termen lung.

Potențialul de abordare a provocărilor demografice

Sustenabilitatea pe termen lung poate fi evaluată pe baza "deficitului de sustenabilitate". Acesta măsoară dimensiunea ajustării bugetare permanente (adică o reducere constantă a cheltuielilor publice ca proporție din PIB sau o creștere constantă în veniturile publice ca procent din PIB) necesare pentru guvern pentru a-și asigura finanțe publice sustenabile.

Deficitul de sustenabilitate poate fi împărțit în două componente: poziția bugetară inițială, care arată dacă finanțele publice sunt sustenabile doar în termenii poziției bugetare curente (adică balanța primară și nivelul de îndatorare) și impactul bugetar pe termen lung al îmbătrânirii, adică impactul modificării proiectate în cheltuielile publice legate de vârstă. Această partajare a deficitului de sustenabilitate furnizează estimări ale gradului în care deficitul se datorează structurii actuale (adică 2005) sau impactului bugetar pe termen lung al îmbătrânirii. O valoare mică a indicatorului indică o situație favorabilă.

Valorificarea potențialului

Analiza celor două componente ale deficitului de sustenabilitate evidențiază faptul că mai mult de jumătate din statele membre se confruntă cu o problemă semnificativă de a-și consolida finanțele publice pentru a se pregăti pentru impactul îmbătrânirii demografice. Cu siguranță, momentul cel mai bun pentru a face acest lucru este în următorii zece ani, în timpul cărora majoritatea statelor membre încă vor fi capabile să realizeze creșteri semnificative ale ocupării.

Riscul unei consolidări rapide a finanțelor publice este că ar putea reduce potențialul de creștere în viitor, de exemplu dacă cheltuielile privind educația, cercetarea și dezvoltarea sau infrastructura (incluzând servicii sociale ca, de exemplu, îngrijirea copilului) sunt reduse. Cheia unei exploatare de succes a perioadei de oportunitate este ajustarea atât a poziției financiare curente cât și a celei pe termen mediu prin mobilizarea întregului potențial al generațiile « baby boom » și reformele în sistemele de pensii și îngrijirea sănătății

Următorii 10 ani vor determina în ce grad potențialul economic considerabil al acestui grup larg și încă activ și sănătos va fi utilizat și va contribui, deci, la PIB, sau dacă majoritatea oamenilor din aceste generații vor deveni dependenți prematur de prestații sociale, așa cum a fost cazul până acum, datorită ieșirii timpurii de pe piața muncii. În plus, încă a mai rămas ceva timp pentru promovarea unei îmbătrâniri sănătoase a acestor generații, astfel încât nevoia de servicii de sănătate și îngrijiri pe termen lung costisitoare să fie redusă sau cel puțin amânată.

Raportul Comitetului de Politică Economică și al Comisiei Europene despre impactul îmbătrânirii asupra cheltuielilor publice (2004-2050)³ analizează efectul schimbărilor în participarea la forța de muncă a lucrătorilor în vârstă și al creșterii suplimentare a productivității asupra viitoarelor cheltuieli cu pensiile. Calculele arată că o creștere de 5% în rata de ocupare a muncitorilor în vârstă ar avea doar un impact modest asupra cheltuielilor viitoare cu pensiile în termeni de procente din PIB (adică 0,2% în UE-10 și 0,1% în UE-15). Aceasta se datorează faptului că oamenii care muncesc mai mult vor dobândi drepturi de pensie suplimentare și deci vor primi pensii mai mari atunci când se vor pensiona. În unele țări, ajustările anuale ale pensiilor iau în considerație, de asemenea, modificarea nivelurilor agregate de ocupare, care permit creșteri mai mari ale pensiilor atunci când ocuparea este mai înaltă (cum este cazul în Germania).

3 Impactul îmbătrânirii asupra cheltuielilor publice: proiecții pentru statele membre EU-25 privind transferurile pentru pensii, îngrijirea sănătății, îngrijiri pe termen lung, educație și șomaj (2004-2050); Raport realizat de Comitetul de Politică Economică și Comisia Europeană, Direcția Generală pentru afaceri economice și financiare, publicat în Raportul Special privind Economia Europeană nr. 1/2006.

Creșterea rapidă a productivității poate avea un impact puternic asupra cheltuielilor viitoare cu pensiile ca procent din PIB. Aceasta arată importanța menținerii unor cheltuieli suficiente pentru educație, învățare permanentă și cercetare-dezvoltare.

Îngrijiri pe termen lung

În Uniunea Europeană furnizarea publică de îngrijiri pe termen lung variază mult, de la 0,1% din PIB în Polonia, la 3,8% din PIB în Suedia. Creșterea prevăzută a cheltuielilor este de 0,6% din PIB pentru UE-25 și este bazată pe presupunerea că politicile nu se vor schimba, adică țările care se bazează în prezent în principal pe îngrijirea informală nu vor dezvolta sisteme de îngrijire formală. Totuși, creșterea rapidă proiectată a numărului de oameni foarte în vârstă și creșterea participării femeilor la forța de muncă vor duce cu siguranță la o cerere mai mare pentru îngrijire formală.

În acest sens, marea diferență între statele membre privind cheltuielile proiectate pentru îngrijiri pe termen lung trebuie să fie interpretate mai degrabă ca dovezi ale deficitelor în furnizarea de servicii de îngrijire pe termen lung decât ca proiecții realiste ale cheltuielilor curente. Ca și în domeniul îngrijirii sănătății, există posibilitatea influențării necesităților viitoare prin politici de prevenire și prin eficientizarea costurilor sistemelor de îngrijire, în particular prin asigurarea șederii mai îndelungate în propriile locuințe.

Concluzie

Îmbătrânirea populației și, în special, pensionarea iminentă a generațiilor « baby boom » va avea o influență determinantă asupra viitoarei sustenabilități a finanțelor publice și, deci, a abilității societății de a furniza pensii adecvate, servicii de sănătate și îngrijiri pe termen lung fără să primejduiască investiția în generațiile viitoare. Cea mai bună utilizare posibilă a potențialului perioadei de oportunitate, prin mobilizarea întregului potențial al generațiilor « baby boom » prin încurajarea lor de a rămâne un timp mai îndelungat pe piața muncii, va fi cheia pentru asigurarea unor standarde adecvate de viață pentru vârstnici fără a primejdui șansele generațiilor mai tinere. În plus, oamenii pot fi încurajați să își reducă nevoile viitoare pentru sănătate și îngrijire pe termen lung prin adoptarea unui stil de viață sănătos care ajută la prevenirea bolilor cronice și a dependenței.

Acest raport a subliniat că există un potențial însemnat pentru abordarea provocării demografice în cinci domenii cheie și ce obstacole trebuie să fie depășite pentru a valorifica acest potențial. Nu este suficient să se acționeze într-un singur domeniu, este necesar un mix de politici. O problemă importantă, care n-a fost tratată în acest raport, este impactul schimbărilor demografice asupra mediului. Efectele migrației ar merita, de asemenea, analize suplimentare. Rapoarte ulterioare, ce vor fi publicate cu ocazia fiecărui viitor Forum Demografic European, vor detalia aceste subiecte pentru a sprijini o dezbatere informată și constructivă la nivel european și al statelor membre.

Analiza succintă prezentată confirmă încrederea Comisiei în ceea ce privește viitorul demografic al Europei: confruntarea cu succes cu problema demografică este posibilă, dacă este utilizată oportunitatea următorilor 10 ani. Aceasta este o perioadă în timpul căreia Europa încă poate conta pe implicarea activă a generațiilor « baby boom » și pe alți factori, cum ar fi creșterea ocupării femeilor. Un spirit de solidaritate intergenerațională și progrese în ceea ce privește asigurarea oportunităților egale vor fi, deci, elemente importante în exploatarea acestei oportunități.

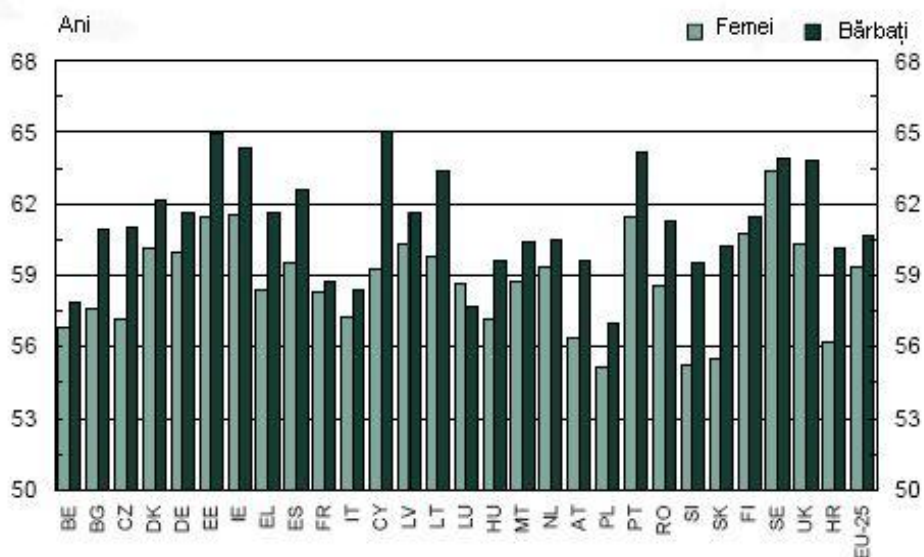
Tranziția femeilor și bărbaților de la muncă la pensie

Vârsta oficială de pensionare, sau, altfel spus, vârsta la care femeile și bărbații au dreptul să primească o pensie pentru limită completă de vârstă, este similară în multe țări europene, variind între 60 și 65 de ani pentru femei și între 62 și 65 pentru bărbați, în aproape toate țările. Totuși, vârsta la care femeile și bărbații se retrag *efectiv* de pe piața muncii și devin pensionari diferă foarte mult în Europa și, în cele mai multe cazuri, este cu mult sub vârsta oficială. De asemenea, această vârstă variază și între indivizi, deci, nu există o vârstă unică de pensionare, ci un interval în care femeile și bărbații fac tranziția de la muncă la pensionare.¹

Scopul acestui articol este de a face o estimare a vârstelor respective. Principalele constatări sunt:

- în UE în 2005, vârsta mediană de pensionare pentru femei a fost 59,4 ani, cu circa 16 luni mai mică decât a bărbaților,
- în multe țări vârsta mediană pentru ambele sexe este mai mică decât vârsta oficială,
- limitele de vârstă între care se pensionează majoritatea femeilor și bărbaților se întind pe circa 8 ani, pentru ambele sexe,
- relativ puține femei și puțini bărbați își reduc numărul orelor lucrate pe măsură ce se apropie de pensionare.

Grafic 1: Vârsta mediană de pensionare a femeilor și bărbaților, 2005



Sursa : Eurostat, Ancheta forței de muncă

¹ Modulul ad hoc 2006 al Anchetei privind forța de muncă LFS "Tranziția de la muncă la pensie" furnizează date detaliate pe această temă. Primele rezultate vor fi disponibile în primăvara anului 2008.

Articol publicat în seriile EUROSTAT la data de 24.07.2007.

Jumătate din bărbați se pensionează înainte de 61 de ani, jumătate din femei înainte de 60 de ani

Identificarea vârstei la care femeile și bărbații din Uniunea Europeană ies la pensie nu este simplă. În majoritatea țărilor, date care să indice vârsta la care are loc pensionarea nu există ca atare sau, cel puțin, nu sunt ușor disponibile. Ancheta asupra forței de muncă în UE, totuși, permite realizarea unor estimări rezonabile. În particular, datele colectate arată statutul ocupațional la fiecare vârstă sau, mai exact, dacă sunt angajați, șomeri sau inactivi economic.

Din aceste date, există moduri variate în care să fie estimată vârsta medie de retragere de pe piața muncii, una fiind să se calculeze vârsta medie la care femeile și bărbații fac tranziția de la a fi activi economic, la a fi inactivi. O metodă bazată pe un astfel de calcul – se ia proporția în care datele arată ca făcând această tranziție de la un an la următorul și apoi se calculează o medie ponderată a vârstei, folosind aceste proporții ca ponderi – este în prezent utilizată ca indicator structural în UE.

Abordarea este aici mult mai directă și nu se bazează pe amintirile indivizilor despre ce făceau ei în urmă cu un an. De asemenea, ea se bazează pe mediană, mai curând decât pe media aritmetică, ca o măsură a valorii medii. Aceasta are avantajul, caracteristic medianei, să nu fie distorsionată de valorile extreme și nereprezentative – de exemplu de cei, relativ puțini, care se pensionează la o vârstă înaintată. Abordarea înseamnă, în primul rând, să se presupună că nimeni nu se pensionează înainte de 50 de ani (ceea ce pare rezonabil, având în vedere că ratele de activitate sunt foarte asemănătoare pentru oamenii de această vârstă, ca și pentru cei de 30 sau 40 de ani). În al doilea rând, se ia vârsta la care rata de activitate a scăzut la 50% din nivelul său pentru cei de 50 de ani, ca o estimare a vârstei mediane de pensionare. Aceasta rezolvă problema indisponibilității datelor pe o perioadă îndelungată pentru realizarea unei analize pe grupe de vârstă, presupunând implicit că ratele de activitate ale oamenilor de diferite vârste, într-un anume an, pot fi extrapolate (de exemplu rata de activitate la vârsta de 50 de ani a celor care se pensionează, să spunem în anul 2005 a fost aceeași cu cea observată în 2005).

În acest caz, e discutabil dacă calculul trebuie să se bazeze pe ratele de ocupare mai curând decât pe cele de activitate, pentru că, în multe țări, mulți din cei ce devin șomeri, în realitate nu mai muncesc niciodată. Într-adevăr, în unele țări, lor nu li se cere să caute loc de muncă în mod activ pentru a primi ajutorul de șomaj. Adoptarea acestei măsuri ar tinde să reducă vârsta mediană de pensionare raportată aici, însă cu foarte puțin – cu cel mult câteva luni în majoritatea cazurilor.

Datele din Ancheta forței de muncă arată că, în 2005, vârsta mediană efectivă de pensionare în Uniunea Europeană, definită în acești termeni, a fost de 60,7 ani pentru bărbați și de 59,4 ani pentru femei (grafic 1). Femeile, așadar, s-au pensionat cu circa 17 luni mai devreme decât bărbații din UE – și, în același timp,

bineînțeles, sunt mai puține femei decât bărbați activi economic la vârsta de pensionare (circa 73% din femeile din UE erau active economic la vârsta de 50 de ani în 2005, comparativ cu 90% din bărbați).

Tabelul 1. Vârsta medie de retragere de pe piața muncii, 2005

| | Vârsta mediană* | | Vârsta medie (indicator structural) | |
|-------------------|-----------------|-------------|-------------------------------------|-------------|
| | Femei | Bărbați | Femei | Bărbați |
| BE Belgia | 56,8 | 57,9 | 59,6 | 61,6 |
| BG Bulgaria | 57,6 | 60,9 | 58,4 | 62,4 |
| CZ Cehia | 57,2 | 61,0 | 59,1 | 62,3 |
| DK Danemarca | 60,1 | 62,2 | 60,7 | 61,2 |
| DE Germania | 59,9 | 61,6 | 61,1 | 61,4 |
| EE Estonia | 61,4 | 65,0 | : | : |
| IE Irlanda | 61,5 | 64,4 | 64,6 | 63,6 |
| EL Grecia | 58,4 | 61,7 | 61,0 | 62,5 |
| ES Spania | 59,5 | 62,6 | 62,8 | 62,0 |
| FR Franța | 58,3 | 58,8 | 59,1 | 58,5 |
| IT Italia | 57,2 | 58,4 | 58,8 | 60,7 |
| CY Cipru | 59,3 | 65,0 | : | : |
| LV Letonia | 60,3 | 61,6 | : | : |
| LT Lituania | 59,8 | 63,4 | : | : |
| LU Luxemburg | 58,7 | 57,7 | : | : |
| HU Ungaria | 57,2 | 59,6 | 58,7 | 61,2 |
| MT Malta | 58,8 | 60,4 | : | : |
| NL Olanda | 59,3 | 60,5 | 61,4 | 61,6 |
| AT Austria | 56,4 | 59,6 | 59,4 | 60,3 |
| PL Polonia | 55,2 | 57,0 | 57,4 | 62,0 |
| PT Portugalia | 61,4 | 64,2 | 63,8 | 62,4 |
| RO România | 58,6 | 61,3 | 61,5 | 64,7 |
| SI Slovenia | 55,2 | 59,5 | : | : |
| SK Slovacia | 55,5 | 60,2 | 57,6 | 61,1 |
| FI Finlanda | 60,7 | 61,5 | 61,7 | 61,8 |
| SE Suedia | 63,3 | 63,9 | 63,0 | 64,3 |
| UK Marea Britanie | 60,3 | 63,8 | 61,9 | 63,4 |
| HR Ungaria | 56,2 | 60,1 | 57,4 | 60,5 |
| UE-25 | 59,4 | 60,7 | 60,4 | 61,4 |

* Vezi nota metodologică pentru definiție

Cifrele pentru indicatorul structural pentru Germania se referă la 2004

Sursa : Eurostat, Ancheta forței de muncă și indicatori structurali pentru ocupare

Femeile se pensionează mai repede decât bărbații în toate țările membre, cu excepția Luxemburgului. În timp ce, în majoritatea țărilor, diferențele între vârstele mediane de pensionare sunt relativ mici, în 10 țări membre – Bulgaria, Republica Cehă, Estonia, Grecia, Spania, Cipru, Austria, Slovenia, Slovacia și Marea Britanie – în 2005, femeile se pensionează cu mai mult de 3 ani mai devreme decât bărbații. Aceasta a fost și cazul Croației. În 5 din aceste țări - Republica Cehă, Slovenia, Slovacia, Austria și Croația – vârsta mediană de pensionare pentru femei a fost în jur de numai 55-57 ani. Acesta a fost, de asemenea, cazul în Belgia, Italia, Ungaria și Polonia, unde bărbații, de asemenea, se pensionează la o vârstă relativ tânără (numai la 57 în Polonia și în jur de 58 în Belgia și Italia). Din contră, în Estonia și Cipru, vârsta mediană de pensionare pentru bărbați a fost de 65 ani și în Irlanda, Portugalia, Suedia și Marea Britanie, în jur de 64, unde în fiecare caz cu excepția Ciprului, vârsta mediană pentru femei este de asemenea peste media UE – peste 63 în Suedia, cu aproape 2 ani mai mult decât oriunde în UE.

Schimbări în vârsta mediană de pensionare 1998-2005

Vârsta mediană de pensionare a avut o tendință de creștere pentru femei și bărbați în ultimii ani. În UE-25 ca întreg, mediana a crescut cu aproape 10 luni pentru bărbați și numai cu puțin peste 7 luni pentru femei în cei 7 ani dintre 1998 și 2005. (grafic nr.2 și nr.3). Creșterea vârstei de pensionare a fost diferită între statele membre, doar Belgia, Grecia, Italia (pentru bărbați), Polonia și Portugalia prezentând o reducere, deși aceasta a fost relativ modestă, cu excepția femeilor în Grecia și atât a femeilor cât și a bărbaților în Polonia (unde reducerea a fost de 2-3 ani). Creșterea vârstei a fost mai mare – în jur de 2 ani sau mai mult - în special în cele trei state baltice, Ungaria, Slovenia și Finlanda, precum și, pentru femei, în Irlanda.

Vârsta mediană de pensionare comparată cu indicatorul structural

Vârsta mediană de pensionare, așa cum este definită

Atât femeile, cât și bărbații se pensionează înainte de vârsta oficială în majoritatea statelor UE

Vârsta mediană de pensionare este, în majoritatea statelor membre, cu mult sub vârsta oficială (definită ca vârsta la care femeile și bărbații sunt îndreptățiți să primească o pensie pentru limită completă de vârstă). Vârsta oficială de pensionare este 65-66 ani pentru bărbați în 14 din statele membre UE, 65-67 ani în Danemarca și 61-67 în Suedia. În alte 6 țări este 62-63 (a se vedea Nota metodologică pentru deducerea vârstei oficiale de pensionare). Rămân trei state membre, Franța, Malta și Republica Cehă, unde este respectiv 60, 61 și 61,5 ani. În doar aprox. jumătate din țări, 13 din 25, vârsta de pensionare pentru femei este aceeași pentru bărbați. În celelalte 12, este mai mică – cu un an în Belgia și Malta, 1,5 până la 2,5 ani în Letonia, Slovenia și Lituania și 3,5 ani în Estonia, în timp ce în Republica Cehă este cu 1,5 până la 6,5 ani mai mică (femeile putând să se pensionezeze între 55 și 60 ani).

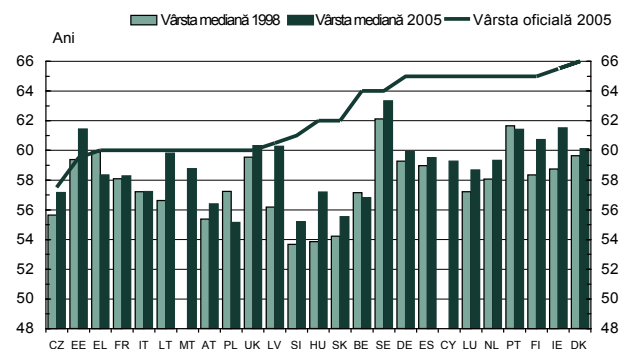
În 5 state membre – Grecia, Italia, Austria, Polonia și Marea Britanie – în care bărbații se pensionează la 65 ani, este cu 5 ani mai mică (grafic 2 și 3, în care țările sunt ordonate după vârsta oficială de pensionare).

În trei dintre aceste țări – Grecia, Austria și Marea Britanie – această diferență la vârsta oficială de pensionare se reflectă în vârsta de pensionare mediană efectivă, care este semnificativ mai mică pentru femei decât pentru bărbați, așa cum s-a arătat mai sus (cu peste 3 ani mai mică în fiecare caz), deși cu mai puțin de 5 ani mai mică. În Polonia, totuși, vârsta mediană pentru femei a fost cu mai puțin de 2 ani mai mică decât pentru bărbați în 2005 și în Italia doar cu cca. 1 an. Aceasta arată că în multe țări vârsta la care majoritatea femeilor și bărbaților se pensionează diferă mult de vârsta oficială. În Italia și Polonia, așadar, la fel ca în Belgia și Luxemburg, vârsta mediană la care bărbații se retrag de pe piața muncii a fost în jur de 7-8 ani sub vârsta oficială (și cu peste 5 ani mai mică în Austria).

aici, tinde să fie ușor mai mică decât vârsta medie. Pentru UE-25, în 2005 era cu circa 7 luni mai mică pentru bărbați și un an mai mică pentru femei (Tabel 1). Era, de asemenea, mai mică pentru bărbați în 13 din cele 19 țări pentru care sunt disponibile estimări și în toate, cu excepția uneia (Suedia), în cazul femeilor.

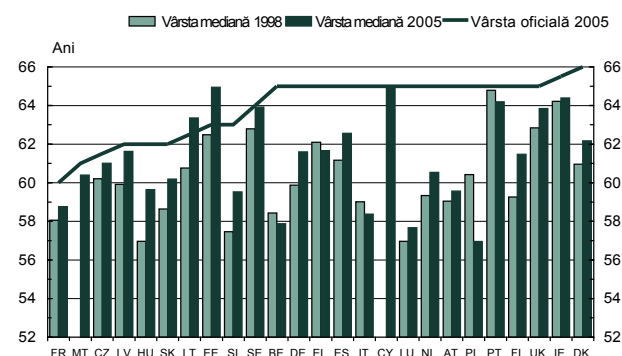
Diferența este mai mare – doi ani sau mai mult atât pentru femei cât și pentru bărbați - pentru Belgia, Polonia și România. Mai mult, în timp ce vârsta mediană este mai mare pentru bărbați decât pentru femei în toate țările, vârsta medie calculată este mai mare pentru femei decât pentru bărbați în patru țări: Irlanda, Spania, Franța și Portugalia. În plus, spre deosebire de mediană, vârsta medie poate fluctua de la an la an datorită influenței unui număr mic de oameni de la extreme. De exemplu, vârsta medie pentru bărbați în UE-25 ca întreg a crescut de la 60,8 în 2002 la 61,5 în 2003, a scăzut la 60,9 în 2004 și a crescut din nou la 61,4 în 2005.

Grafic 2: Vârsta oficială și vârsta mediană de pensionare a femeilor, 1998 și 2005



Sursa: Eurostat, Ancheta forței de muncă și DG Ocupare și Afaceri Sociale, MISSOC
Vârsta oficială: vârsta la care femeile sunt îndreptățite la o pensie pentru limită de vârstă completă. MT, CY: Nu există date pentru 1998

Grafic 3: Vârsta oficială și vârsta mediană de pensionare a bărbaților, 1998 și 2005



Sursa: Eurostat, Ancheta forței de muncă și DG Ocupare și Afaceri Sociale, MISSOC
Vârsta oficială: vârsta la care bărbații sunt îndreptățiți la o pensie pentru limită de vârstă completă. MT, CY: nu există date pentru 1998.

Pentru femei, vârsta mediană de pensionare a fost, de asemenea, cu aproximativ 7 ani sub vârsta oficială în Belgia și cu mai mult de 6 ani în Luxemburg și, respectiv, doar cu puțin sub vârsta mediană pentru bărbați. În alte țări, totuși, și anume în Danemarca, Germania, Spania, Irlanda, Cipru, Portugalia și Slovacia – în care vârsta oficială de pensionare este aceeași pentru femei și bărbați, diferența mare dintre vârsta mediană la care femeile s-au pensionat de fapt în 2005 și vârsta oficială arată că femeile se retrag de pe piața muncii mai devreme decât bărbații cu 2 ani sau mai mult.

Din contră, în Estonia, vârsta mediană de pensionare a fost cu circa doi ani peste vârsta oficială atât pentru femei cât și pentru bărbați, astfel încât diferența în vârsta de pensionare se menține. Cu excepția Lituaniei, în cazul bărbaților și a Marii Britanii, marginal, în cazul femeilor (reflectând alegerea efectivă în care femeile se pensionează la 60 sau 65 ani), aceasta a fost singura țară din UE în care vârsta mediană de pensionare a fost peste vârsta oficială, deși în Republica Cehă, Letonia și Suedia aceasta a fost relativ apropiată atât pentru bărbați cât și pentru femei (așa cum a fost în Lituania și Marea Britanie).

Vârsta la care oamenii se pensionează este foarte variată

Vârsta mediană de pensionare oferă doar o imagine parțială a modelului de retragere de pe piața muncii în UE. Este la fel de relevant să se ia în considerare intervalul de vârstă în care femeile și bărbații fac tranziția de la muncă la pensie. Acest interval (domeniu) este considerat aici ca acoperind vârsta la care rata de activitate se reduce la 80% la cei activi economic la 50 de ani, pe de o parte, și vârsta la care se reduce la 20% (implicând că cei 80% s-au pensionat), pe de altă parte.

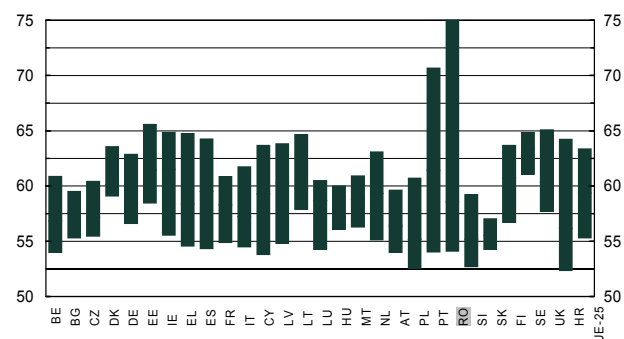
Pentru femei, în UE ca întreg, acest interval a fost asemănător cu cel pentru bărbați, chiar de peste 8 ani, deși limitele de jos și de sus au fost ambele cu 18 luni mai mici decât pentru bărbați (grafic 4). Pentru femeile din UE, așadar, se pensionează 20% din cele aflate pe piața muncii la 50 de ani atunci când împlinesc 55 de ani și 80% atunci când împlinesc aproximativ 63 ani.

Pentru bărbați, acest interval de vârstă s-a extins în 2005 de la 56,6 la 64,8 ani.

Cu alte cuvinte, 20% din bărbații de pe piața muncii din UE se pensionează înainte de 57 de ani și 80% se pensionează înainte de 65 de ani, vârsta oficială de pensionare în majoritatea țărilor (grafic 5).

Aceste intervale de vârstă, totuși, variază pronunțat între statele membre. În 2005, variaua de la 16-17 ani atât pentru bărbați cât și pentru femei în Portugalia și în jur de 9-10 ani în Grecia, Irlanda, Cipru și Letonia până la sub 5 ani în Republica Cehă, Malta și Slovacia. În majoritatea țărilor din grupul menționat, în plus (în toate, cu excepția Greciei), bărbații, nu și femeile, tind să înceapă să se pensionezeze la o vârstă relativ târzie, în sensul că 80% sunt încă pe piața muncii la 60 ani și o proporție semnificativă continuă să muncească la 60 și ceva de ani – și circa 70 de ani în Portugalia. În România, intervalul a fost chiar mai mare de aproximativ 20-21 de ani și, ca în Portugalia, o proporție substanțială de femei și bărbați încă muncesc la 70 de ani (în special în agricultură). În alte țări, intervalul a fost de asemenea larg în Polonia (unde 20 % din bărbați se pensionează înainte de 55 de ani și 20% din femei până la 53 de ani) și relativ îngust în Franța, Luxemburg, Ungaria, Austria și Suedia și în Bulgaria. În primele patru țări, precum și în Republica Cehă, Malta și Slovacia, pensionarea tinde să se întâmple la vârste relativ tinere, cu 80% din bărbați pensionându-se înaintea vârstei de 62 de ani (în jur de 60 de ani în Franța și Luxemburg) și 80% din femei până la vârsta de aproximativ 61 de ani (57 în Slovacia).

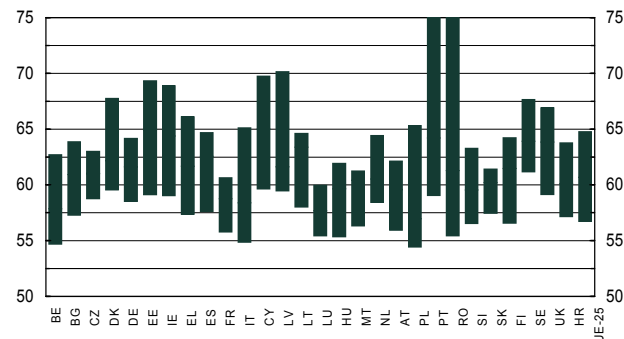
Grafic 4: Intervalul de vârste efective de pensionare pentru femei, 2005



Sursa: Eurostat, Ancheta forței de muncă

Partea de jos a intervalului arată vârsta la care rata de participare este de 80% din media națională la vârsta de 50 de ani, partea de sus a intervalului arată vârsta la care aceasta este 20%, RO: vârful intervalului => 75 de ani

Grafic 5: Intervalul de vârste efective de pensionare pentru bărbați, 2005



Sursa: Eurostat, Ancheta forței de muncă

Partea de jos a intervalului arată vârsta la care rata de participare este de 80% din media națională la vârsta de 50 de ani, partea de sus a intervalului arată vârsta la care aceasta este 20%, PT și RO: vârful intervalului => 75

În majoritatea țărilor, intervalul a fost similar pentru femei și bărbați, arătând un model comun de tranziție de la muncă la pensionare și cam același grad de variație între indivizi. Excepțiile sunt Danemarca, Estonia și Italia, unde intervalul pentru bărbați era cu peste 3 ani mai mare decât pentru femei – în ultimele două extinzându-se la peste 10 ani pentru bărbați, și Spania și Croația unde este invers, cu femeile, în ambele cazuri, începând să se pensionezeze relativ devreme, dar o proporție semnificativă rămânând pe piața muncii după vârsta de 63 de ani.

Puțini oameni trec de la normă întreagă la normă fracționată înaintea pensionării

Puține femei și puțini bărbați din UE își reduc orele de muncă atunci când se apropie de pensionare. Doar un număr mic de oameni, așadar, par să aibă o tranziție treptată de la muncă la pensionare, cel puțin în conformitate cu datele privind orele lucrate săptămânal în mod obișnuit. Numărul celor implicați variază, totuși mult, între țări. În toate țările membre numărul relativ de bărbați și femei care muncesc mai puțin de 30 de ore pe săptămână este foarte asemănător pentru grupa de vârstă 50-54 ani și cei de vârstă între 45-49 ani. Tendința ca orele de muncă să fie reduse se întâmplă, așadar, după ce femeile și bărbații trec de 55 de ani.

În 2005, circa 33% din femeile din UE în vârstă de 55-59 ani au muncit mai puțin de 30 de ore pe săptămână, cu circa 6% mai mult decât cele în vârstă de 50-54 ani, în timp ce 9% au muncit mai puțin de 15 ore pe săptămână, doar cu 2% mai mult decât cele între 50-54 de ani (tabel 2). Pentru bărbați, diferența a fost mai mică dar încă semnificativă, în jur de 7% din cei în vârstă de 55-59 ani care muncesc mai puțin de 30 de ore comparativ cu cei doar sub 5% din cei cu 5 ani mai tineri.

Creșterea proporției femeilor care muncesc mai puțin de 30 de ore între aceste două grupe de vârstă a fost marcantă (10 puncte procentuale sau mai multe) mai ales în Polonia, Slovenia, Malta (deși numărul celor implicate este foarte mic) și Portugalia. În fiecare caz, totuși, aceasta a fost de la un nivel relativ scăzut la unul care a fost încă sub media UE. Pe de altă parte, nu s-a înregistrat efectiv nici o schimbare, sau a fost chiar un declin, deși numărul celor implicate este prea mic să dea o indicație precisă asupra schimbării – în proporția femeilor care muncesc aceste ore în Estonia, Grecia, Letonia și Luxemburg.

Pentru bărbați, creșterea în proporția celor ce muncesc sub 30 de ore pe săptămână la cei în vârstă de 50-54 ani și cei în vârstă de 55-59 ani a fost semnificativ mai mare decât media în Finlanda și Olanda (6-7%)

Există o creștere suplimentară în numărul relativ al femeilor și bărbaților care muncesc sub 30 de ore pe săptămână, pe măsură ce depășesc 50 de ani, înspre peste 60. Circa 45% din femeile în vârstă de 60-64 ani ocupate în UE-25, au lucrat sub 30 de ore pe săptămână în 2005, cu aproximativ 12% mai mult decât cele între 55-59 ani. Principala creștere este între cei ce muncesc mai puțin de 15 ore pe săptămână, care a fost de circa 18% din toate femeile ocupate din această grupă de vârstă, 9% mai mult decât cele între 55 și 59 de ani.

Creșterea este mai mare în special în Republica Cehă, Ungaria și Slovacia; în fiecare dintre acestea proporția femeilor în vârstă de 60-64 ani, care muncesc sub 30 de ore pe săptămână, a fost cu peste 25% mai mare decât cele în vârstă de 55-59 ani, fiind în mare măsură consecința unui număr mai mic în grupele de vârstă mai tinere care muncesc mai puține ore.

Din contră, nu este efectiv nici o diferență în proporția celor ce muncesc mai puține ore între cele două grupe de vârstă în Grecia și Italia, în timp ce în Belgia proporția este mai mică pentru cei dintr-o grupă de vârstă mai mare decât pentru cei mai tineri.

Pentru bărbații în vârstă de 60-64 ani, proporția celor ocupați care muncesc sub 30 de ore pe săptămână în UE-25 a fost numai cu sub 8% mai mare decât proporția celor în vârstă de 55-59 ani, deși aceasta încă înseamnă că marea majoritate, peste 85%, au muncit 30 de ore sau mai mult pe săptămână. În Finlanda, Malta și Olanda, a fost cu 19-20% mai mult, crescând proporția celor care muncesc sub 30 de ore pe săptămână cu mai mult de un sfert și până la circa o treime în Olanda.

La cealaltă extremă, în Bulgaria, Estonia, Grecia, Spania și Lituania sub 5% din bărbații în vârstă de 60-64 ani ocupați în 2005 au muncit sub 30 de ore pe săptămână.

Schimbări în orele lucrate, 1998-2005

Există doar dovezi limitate ale unei creșteri în ultimii ani în proporția femeilor și bărbaților care lucrează mai puține ore pe măsură ce se apropie de pensionare. În UE-25 ca întreg, numărul relativ de femei în vârstă de 55-59 ani ocupate, care muncesc sub 30 de ore pe săptămână, a fost cu circa 2% mai mic decât în 1998, în timp ce, în cazul celor în vârstă de 60-64 ani, era numai cu 1% mai mare. Declinul în proporția celor în vârstă de 55-59 ani lucrând astfel între cei doi ani este evident în majoritatea țărilor, cu o creștere de peste 5% doar în Belgia, Italia, Austria și Luxemburg (rămânând separat Malta unde numărul celor implicați este foarte mic).

În ciuda creșterii totale în ponderea femeilor în vârstă de 60-64 de ani muncind sub 30 de ore pe săptămână între 1998 și 2005, în majoritatea statelor membre această pondere s-a redus. Nu în ultimul rând, au avut loc creșteri substanțiale pentru grupa de vârstă mai tânără, în Italia și Austria, la fel ca și în Bulgaria și Spania și, mai mult decât toate, în Slovenia, Finlanda și Slovacia (cu peste 20% în ultimele două).

În cazul bărbaților, ponderea celor ce muncesc sub 30 de ore pe săptămână în UE-25 a crescut atât pentru cei în vârstă de 55-59 de ani cât și pentru cei de 60-64 de ani – cu mai puțin de 3% în ultimul caz. Pentru grupa de vârstă mai tânără, totuși, doar două țări – Danemarca și Finlanda – au arătat o creștere de mai mult de 3 puncte procentuale, deși pentru grupa de vârstă mai mare, erau 7 țări (Belgia, Germania, Irlanda, Austria, Olanda, Finlanda și Marea Britanie), în care a avut loc o creștere mai mare de 3%.

X. Statistică socială europeană

Tabel 2: Distribuția orelor lucrate pe săptămână în mod obișnuit pe sexe și grupe de vârstă, 2005

| Ani | Ore lucrate | BE | BG | CZ | DK | DE | EE | IE | EL | ES | FR | IT | CY | LV | LT | LU | HU | MT | NL | AT | PL | PT | RO | SI | SK | FI | SE | UK | HR | UE-25 |
|-------------|-------------|---|------|------|------|------|------|------|------|------|------|------|------|------|------|------|------|------|------|------|------|------|------|------|------|------|------|------|------|-------|
| | | <i>% din femei/bărbați în fiecare grupă de vârstă</i> | | | | | | | | | | | | | | | | | | | | | | | | | | | | |
| 1998 | | Femei | | | | | | | | | | | | | | | | | | | | | | | | | | | | |
| 50-54 | <15 | 5,9 | 0,1 | 0,2 | 2,2 | 9,5 | 1,8 | 10,8 | 2,2 | 4,1 | 5,0 | 2,6 | 1,1 | 0,4 | 0,0 | 9,0 | 0,4 | 1,5 | 24,7 | 4,0 | : | 5,5 | 0,0 | 3,3 | 0,0 | 0,7 | 1,2 | 11,7 | : | 6,9 |
| | 15-29 | 31,2 | 2,8 | 2,7 | 18,3 | 26,3 | 4,8 | 32,6 | 13,9 | 11,0 | 19,8 | 21,5 | 9,6 | 9,8 | 4,2 | 31,4 | 4,3 | 21,1 | 38,3 | 17,9 | : | 14,8 | 6,9 | 6,7 | 3,6 | 8,2 | 17,4 | 32,3 | : | 21,9 |
| 55-59 | <15 | 6,8 | 1,7 | 4,4 | 2,9 | 11,6 | 3,2 | 10,5 | 3,5 | 7,4 | 8,8 | 4,1 | 3,8 | 2,0 | 10,2 | 5,5 | 7,3 | 28,8 | 7,3 | : | 10,4 | 0,8 | 13,2 | 0,8 | 1,2 | 2,8 | 15,9 | : | 10,1 | |
| | 15-29 | 30,4 | 5,4 | 13,8 | 26,7 | 28,2 | 6,5 | 32,2 | 13,2 | 12,0 | 25,0 | 20,7 | 12,5 | 8,3 | 10,9 | 23,0 | 21,8 | 9,0 | 40,5 | 18,8 | : | 17,0 | 8,7 | 8,5 | 10,9 | 15,2 | 23,0 | 32,2 | : | 25,2 |
| 60-64 | <15 | 21,2 | 2,1 | 8,1 | 16,6 | 34,4 | 5,5 | 13,5 | 5,2 | 6,6 | 15,7 | 2,6 | 9,4 | 8,2 | 2,5 | 18,4 | 9,7 | 61,3 | 47,7 | 14,8 | : | 12,5 | 0,3 | 16,8 | 2,1 | 1,8 | 5,1 | 28,5 | : | 18,9 |
| | 15-29 | 23,5 | 14,5 | 33,0 | 30,3 | 22,8 | 21,7 | 35,4 | 17,7 | 12,3 | 21,0 | 21,1 | 20,8 | 13,0 | 7,6 | 18,6 | 37,6 | 0,0 | 26,2 | 17,7 | : | 20,5 | 19,9 | 9,8 | 27,9 | 13,1 | 28,3 | 38,6 | : | 25,0 |
| | | Bărbați | | | | | | | | | | | | | | | | | | | | | | | | | | | | |
| 50-54 | <15 | 0,5 | 0,3 | 0,1 | 0,7 | 0,9 | 1,4 | 0,3 | 0,3 | 0,2 | 0,4 | 1,1 | 1,0 | 2,9 | 2,0 | 0,9 | 0,2 | 0,0 | 1,0 | 0,3 | : | 0,3 | 0,1 | 0,9 | 0,0 | 1,1 | 0,5 | 1,2 | : | 0,8 |
| | 15-29 | 4,9 | 1,2 | 1,3 | 1,4 | 1,7 | 3,1 | 7,6 | 3,9 | 0,8 | 5,3 | 4,1 | 3,5 | 7,8 | 1,4 | 4,0 | 1,1 | 1,0 | 4,3 | 0,9 | : | 1,6 | 1,8 | 2,1 | 0,9 | 1,1 | 4,0 | 3,7 | : | 3,0 |
| 55-59 | <15 | 0,7 | 0,5 | 0,3 | 1,2 | 1,5 | 2,0 | 1,2 | 0,6 | 0,5 | 1,0 | 1,6 | 1,0 | 2,5 | 1,1 | 0,4 | 0,8 | 0,0 | 3,8 | 0,9 | : | 1,7 | 0,0 | 1,8 | 0,2 | 0,4 | 0,4 | 2,5 | : | 1,5 |
| | 15-29 | 6,0 | 1,2 | 1,1 | 1,2 | 2,1 | 3,6 | 7,6 | 4,7 | 1,3 | 10,5 | 5,6 | 3,1 | 6,1 | 5,5 | 3,0 | 3,6 | 3,9 | 6,3 | 1,7 | : | 3,6 | 4,2 | 4,2 | 2,2 | 6,8 | 4,8 | 6,1 | : | 4,3 |
| 60-64 | <15 | 4,9 | 1,3 | 4,9 | 12,2 | 6,5 | 0,3 | 1,3 | 0,9 | 0,4 | 3,1 | 2,4 | 2,5 | 5,3 | 1,1 | 2,2 | 6,7 | 6,5 | 17,4 | 6,6 | : | 6,5 | 0,2 | 8,2 | 2,6 | 17,0 | 5,1 | 5,7 | : | 4,8 |
| | 15-29 | 7,0 | 4,1 | 10,6 | 7,6 | 4,8 | 5,4 | 8,0 | 6,2 | 2,6 | 10,8 | 6,0 | 10,2 | 9,1 | 1,5 | 8,5 | 15,3 | 2,9 | 12,6 | 10,8 | : | 6,9 | 8,0 | 16,7 | 8,3 | 3,8 | 15,1 | 10,4 | : | 7,1 |
| 2005 | | Femei | | | | | | | | | | | | | | | | | | | | | | | | | | | | |
| 50-54 | <15 | 7,6 | 0,2 | 0,2 | 0,8 | 12,8 | 0,7 | 9,4 | 1,5 | 5,5 | 4,1 | 3,2 | 3,1 | 3,1 | 0,8 | 8,6 | 0,2 | 2,0 | 20,2 | 6,6 | 2,2 | 4,3 | 0,1 | 0,7 | 0,1 | 1,8 | 2,1 | 8,4 | 1,2 | 6,6 |
| | 15-29 | 29,4 | 2,5 | 3,0 | 15,7 | 28,4 | 6,8 | 35,5 | 9,7 | 13,6 | 17,6 | 27,7 | 10,2 | 6,2 | 8,8 | 30,1 | 3,0 | 16,4 | 45,0 | 19,4 | 10,5 | 10,1 | 6,4 | 6,4 | 2,8 | 7,0 | 12,5 | 26,7 | 4,8 | 20,7 |
| 55-59 | <15 | 7,0 | 1,0 | 0,9 | 1,5 | 13,2 | 0,4 | 13,1 | 1,3 | 7,1 | 7,3 | 3,8 | 4,7 | 0,0 | 0,7 | 10,7 | 0,8 | 0,0 | 24,5 | 14,0 | 6,7 | 7,6 | 0,5 | 7,2 | 0,5 | 2,0 | 2,8 | 12,5 | 2,7 | 8,9 |
| | 15-29 | 36,9 | 3,6 | 5,3 | 17,9 | 29,3 | 5,0 | 33,4 | 9,8 | 15,4 | 20,6 | 28,8 | 14,2 | 6,4 | 13,8 | 28,1 | 7,0 | 28,7 | 41,9 | 18,6 | 19,7 | 16,8 | 12,2 | 11,2 | 10,2 | 13,1 | 15,4 | 30,6 | 9,1 | 23,9 |
| 60-64 | <15 | 13,8 | 4,3 | 9,1 | 12,9 | 28,6 | 5,8 | 20,1 | 1,1 | 10,3 | 15,5 | 4,1 | 14,6 | 1,9 | 0,0 | 16,1 | 8,8 | 0,0 | 43,9 | 31,4 | 10,1 | 10,4 | 0,4 | 23,0 | 22,1 | 8,3 | 4,5 | 25,1 | 11,2 | 18,2 |
| | 15-29 | 25,1 | 22,4 | 23,5 | 19,2 | 26,5 | 9,9 | 33,7 | 10,3 | 17,5 | 20,4 | 28,7 | 7,3 | 15,5 | 16,2 | 25,5 | 28,3 | 81,8 | 31,4 | 14,4 | 32,1 | 21,1 | 21,7 | 18,0 | 31,9 | 28,2 | 22,5 | 36,8 | 19,6 | 26,6 |
| | | Bărbați | | | | | | | | | | | | | | | | | | | | | | | | | | | | |
| 50-54 | <15 | 0,5 | 0,1 | 0,1 | 0,8 | 1,6 | 0,0 | 0,5 | 0,0 | 0,5 | 0,5 | 0,5 | 0,0 | 0,0 | 0,2 | 0,3 | 0,4 | 0,0 | 1,6 | 0,8 | 1,1 | 0,6 | 0,0 | 0,3 | 0,0 | 1,1 | 1,1 | 1,3 | 0,7 | 0,9 |
| | 15-29 | 3,7 | 1,5 | 0,7 | 4,1 | 3,6 | 1,7 | 5,8 | 3,1 | 1,4 | 3,9 | 4,5 | 1,9 | 2,5 | 4,3 | 1,8 | 1,7 | 2,2 | 5,7 | 1,1 | 5,6 | 2,7 | 2,3 | 2,7 | 1,6 | 2,5 | 5,3 | 5,1 | 2,7 | 3,8 |
| 55-59 | <15 | 0,8 | 0,0 | 0,2 | 0,7 | 2,3 | 0,0 | 1,1 | 0,3 | 0,4 | 1,5 | 0,5 | 1,3 | 0,0 | 0,9 | 0,5 | 0,6 | 0,6 | 3,8 | 0,9 | 2,2 | 1,7 | 0,0 | 0,2 | 0,2 | 1,4 | 1,6 | 2,5 | 1,8 | 1,6 |
| | 15-29 | 7,7 | 1,3 | 1,0 | 5,2 | 3,5 | 1,2 | 9,3 | 2,2 | 1,3 | 6,9 | 7,2 | 3,9 | 3,6 | 5,7 | 3,1 | 3,5 | 4,7 | 9,2 | 4,7 | 7,6 | 3,8 | 5,5 | 4,9 | 1,8 | 9,0 | 6,1 | 7,3 | 2,7 | 5,4 |
| 60-64 | <15 | 7,0 | 0,0 | 1,6 | 4,8 | 8,8 | 0,0 | 1,9 | 0,3 | 1,6 | 4,4 | 2,1 | 0,8 | 3,8 | 0,0 | 1,2 | 2,2 | 5,2 | 15,5 | 8,0 | 3,7 | 3,1 | 0,6 | 2,9 | 3,0 | 4,1 | 4,2 | 6,0 | 2,0 | 5,2 |
| | 15-29 | 13,3 | 4,2 | 7,6 | 6,6 | 6,3 | 4,7 | 10,8 | 2,8 | 2,4 | 8,4 | 9,0 | 9,5 | 7,2 | 4,8 | 6,2 | 13,9 | 20,1 | 17,8 | 13,4 | 12,8 | 9,4 | 10,1 | 11,2 | 5,5 | 25,3 | 13,4 | 13,7 | 12,4 | 9,3 |

Sursa: Eurostat, Ancheta forței de muncă

NOTE METODOLOGICE

Totalurile pentru UE-25 la care se face referire în text și sunt incluse în grafice și tabele exclud Bulgaria și România deoarece datele se referă la o perioadă de dinainte ca aceste două țări să adere la Uniunea Europeană.

Toate datele, cu excepția celor privind vârsta oficială de pensionare, sunt extrase din Ancheta privind forța de muncă în UE. Atât datele din 2005 și din 1998 prezentate în text se referă la trimestrul al II-lea al fiecărui an.

Vârsta mediană și vârsta oficială de pensionare

Vârsta mediană efectivă de pensionare este estimată din datele Anchetei forței de muncă referitoare la statutul ocupațional. Ea se calculează în fiecare stat membru ca vârsta la care proporția celor care sunt activi economic (adică rata de activitate), este 50% din proporția celor care sunt activi economic la vârsta de 50 de ani. Presupunerea implicită este că ei rămân inactivi din acel moment în continuare, ceea ce, bineînțeles, ar putea, în realitate, să nu fie cazul pentru toți. Se presupune, de asemenea, că nimeni – sau cel puțin un număr nesemnificativ – nu se pensionează înainte de 50 de ani și că rata de activitate la vârsta de 50 de ani într-un an dat poate fi considerat un indicator rezonabil al ratei de activitate la acea vârstă a grupului care se retrage de pe piața muncii la pensie.

Activ economic este definit ca suma celor ocupați (muncind cel puțin o oră pe săptămână) și a celor care nu sunt ocupați dar disponibili să muncească și căutând activ un loc de muncă. *Intervalul de vârstă al pensionării efective* este definit ca intervalul de vârste la care rata de activitate este de 80% din rata pentru cei în vârstă de 50 de ani și vârsta la care este de 20%.

Vârsta medie de pensionare este preluată din datele referitoare la vârsta medie de ieșire din forța de muncă, inclusă în Indicatorii structurali de ocupare, publicați pe site-ul web al Eurostat :

http://epp.eurostat.ec.europa.eu/portal/page_pageid=1090.1&dad=portal&schema=PORTAL

Aceasta se bazează pe un model probabilistic care iau în considerare modificările relative ale ratelor de activitate de la un an la altul la o vârstă pre-definită (pentru detaliile de calcul, a se vedea site-ul Eurostat)

Vârsta oficială de pensionare este preluată din MISSOC (Sistem Reciproc de Informații privind Protecția Socială) și se referă la 1 ianuarie 2006. Vârsta oficială de pensionare, în general, se referă la vârsta la care femeile și bărbații sunt eligibili să primească o pensie completă pentru limită de vârstă. În țările în care femeile și bărbații pot să se pensioneze oficial într-un interval de vârstă, s-a luat în considerare mijlocul intervalului. În țările în care vârsta de pensionare variază între sectoare și activități sau tipuri de muncă, se ia în considerare vârsta cea mai comună. În fiecare caz, vârsta oficială de pensionare arătată aici se intenționează a fi doar informativă și informații mai detaliate se pot găsi în MISSOC (la http://ec.europa.eu/employment_social/social_protection/missoc_en.htm)

Ore lucrate

Analiza orelor lucrate pe săptămână în mod obișnuit este bazată pe date din Ancheta forței de muncă grupate în trei categorii: cei care în mod obișnuit muncesc sub 15 ore pe săptămână, cei care muncesc 15-29 ore pe săptămână și cei care muncesc 30 de ore sau mai mult.

Sunt luate în considerare doar orele lucrate la principalul loc de muncă. Cei care au ore lucrate care variază de la o săptămână la alta sunt excluși.

: semnifică faptul că nu există date

Evoluții estimative ale populației

| Țări | Populația 1.1.2007 | Născuți vii | Decese | Mișcarea naturală | Migrația netă | Mișcarea totală | Populația 1.1.2008 | Rata brută Născuților vii | Rata brută Deceselor | Rata brută a mișcării naturale | Rata brută a migrației nete rate | Rata brută a mișcării totale |
|---|-----------------------|----------------|----------------|----------------------|------------------|--------------------|-----------------------|---------------------------------|----------------------------|---|--|---------------------------------------|
| | (mii) | | | | | | | ‰ | | | | |
| EU-27 | 495 128.5 | 5 238.9 | 4 816.4 | 422.5 | 1 647.7 | 2 070.2 | 497 198.7 | 10.6 | 9.7 | 0.9 | 3.3 | 4.2 |
| EU-25 | 465 884.1 | 4 954.7 | 4 449.9 | 504.7 | 1 781.4 | 2 286.2 | 468 170.3 | 10.6 | 9.5 | 1.1 | 3.8 | 4.9 |
| EA-15 | 319 589.9 | 3 313.0 | 2 959.6 | 353.4 | 1 535.1 | 1 888.4 | 321 478.3 | 10.3 | 9.2 | 1.1 | 4.8 | 5.9 |
| EA-13 | 318 403.4 | 3 300.5 | 2 951.1 | 349.5 | 1 518.6 | 1 868.1 | 320 271.5 | 10.3 | 9.2 | 1.1 | 4.8 | 5.8 |
| EA-12 | 316 393.0 | 3 281.4 | 2 932.5 | 348.9 | 1 506.9 | 1 855.8 | 318 248.8 | 10.3 | 9.2 | 1.1 | 4.7 | 5.8 |
| EFTA | 12 532.7 | 137.0 | 104.1 | 32.9 | 79.9 | 112.8 | 12 645.5 | 10.9 | 8.3 | 2.6 | 6.3 | 9.0 |
| <i>EU State Membre</i> | | | | | | | | | | | | |
| Belgia | 10 584.5 | 121.5 | 102.7 | 18.7 | 57.5 | 76.2 | 10 660.8 | 11.4 | 9.7 | 1.8 | 5.4 | 7.2 |
| Bulgaria | 7 679.3 | 73.3 | 113.7 | -40.5 | -33.8 | -74.2 | 7 605.1 | 9.6 | 14.9 | -5.3 | -4.4 | -9.7 |
| Republica Cehă | 10 287.2 | 113.7 | 102.5 | 11.2 | 47.5 | 58.7 | 10 345.9 | 11.0 | 9.9 | 1.1 | 4.6 | 5.7 |
| Danemarca | 5 447.1 | 63.6 | 55.5 | 8.1 | 24.5 | 32.6 | 5 479.7 | 11.6 | 10.2 | 1.5 | 4.5 | 6.0 |
| Germania | 82 314.9 | 675.0 | 826.8 | -151.8 | 37.0 | -114.7 | 82 200.2 | 8.2 | 10.1 | -1.8 | 0.4 | -1.4 |
| Estonia | 1 342.4 | 15.8 | 17.6 | -1.8 | -2.0 | -3.8 | 1 338.6 | 11.8 | 13.1 | -1.3 | -1.5 | -2.8 |
| Irlanda | 4 314.6 | 65.4 | 27.5 | 37.9 | 62.2 | 100.2 | 4 414.8 | 15.0 | 6.3 | 8.7 | 14.3 | 22.9 |
| Grecia | 11 171.7 | 109.5 | 105.0 | 4.5 | 40.5 | 45.0 | 11 216.7 | 9.8 | 9.4 | 0.4 | 3.6 | 4.0 |
| Spania | 44 474.6 | 484.7 | 386.6 | 98.2 | 684.9 | 783.1 | 45 257.7 | 10.8 | 8.6 | 2.2 | 15.3 | |
| Franța | 63 392.1 | 834.2 | 547.2 | 286.9 | 100.0 | 386.9 | 63 779.1 | 13.1 | 8.6 | 4.5 | 1.6 | 6.1 |
| <i>din care, zona Metropolitană</i> | 61 538.3 | 801.5 | 530.6 | 270.9 | 100.0 | 370.9 | 61 909.2 | 13.0 | 8.6 | 4.4 | 1.6 | 6.0 |
| Italia | 59 131.3 | 565.5 | 572.9 | -7.4 | 454.5 | 447.1 | 59 578.4 | 9.5 | 9.7 | -0.1 | 7.7 | 7.5 |
| Cipru | 778.7 | 8.6 | 5.5 | 3.1 | 14.6 | 17.7 | 796.3 | 10.9 | 7.0 | 3.9 | 18.5 | 22.4 |
| Letonia | 2 281.3 | 22.9 | 33.2 | -10.3 | -1.9 | -12.2 | 2 269.1 | 10.1 | 14.6 | -4.5 | -0.8 | -5.4 |
| Lituania | 3 384.9 | 31.9 | 45.6 | -13.7 | -5.7 | -19.4 | 3 365.4 | 9.5 | 13.5 | -4.1 | -1.7 | -5.8 |
| Luxemburg | 476.2 | 5.3 | 3.6 | 1.7 | 4.3 | 6.0 | 482.2 | 11.1 | 7.6 | 3.5 | 9.0 | 12.5 |
| Ungaria | 10 066.2 | 97.1 | 134.0 | -36.9 | 17.0 | -19.9 | 10 046.3 | 9.7 | 13.3 | -3.7 | 1.7 | -2.0 |
| Malta | 407.8 | 3.9 | 3.1 | 0.8 | 1.9 | 2.7 | 410.5 | 9.6 | 7.6 | 2.0 | 4.6 | 6.6 |
| Olanda | 16 358.0 | 181.2 | 131.3 | 49.9 | -5.8 | 44.1 | 16 402.0 | 11.1 | 8.0 | 3.0 | -0.4 | 2.7 |
| Austria | 8 298.9 | 74.5 | 74.2 | 0.2 | 28.1 | 28.3 | 8 327.2 | 9.0 | 8.9 | 0.0 | 3.4 | 3.4 |
| Polonia | 38 125.5 | 382.2 | 373.4 | 8.8 | -138.1 | -129.3 | 37 996.2 | 10.0 | 9.8 | 0.2 | -3.6 | -3.4 |
| Portugalia | 10 599.1 | 105.7 | 106.2 | -0.5 | 34.5 | 33.9 | 10 633.0 | 10.0 | 10.0 | -0.1 | 3.2 | 3.2 |
| România | 21 565.1 | 211.0 | 252.7 | -41.8 | -100.0 | -141.8 | 21 423.4 | 9.8 | 11.8 | -1.9 | -4.7 | -6.6 |
| Slovenia | 2 010.4 | 19.1 | 18.6 | 0.5 | 11.7 | 12.3 | 2 022.6 | 9.5 | 9.2 | 0.3 | 5.8 | 6.1 |
| Slovacia | 5 393.6 | 53.4 | 53.9 | -0.5 | 5.6 | 5.1 | 5 398.8 | 9.9 | 10.0 | -0.1 | 1.0 | 0.9 |
| Finlanda | 5 277.0 | 59.0 | 48.4 | 10.6 | 9.3 | 19.9 | 5 296.8 | 11.2 | 9.1 | 2.0 | 1.7 | 3.8 |
| Suedia | 9 113.3 | 106.6 | 90.7 | 15.9 | 52.5 | 68.4 | 9 181.7 | 11.7 | 9.9 | 1.7 | 5.7 | 7.5 |
| Marea Britanie | 60 852.8 | 754.4 | 584.0 | 170.4 | 247.0 | 417.5 | 61 270.3 | 12.4 | 9.6 | 2.8 | 4.0 | 6.8 |
| <i>UE țări candidate</i> | | | | | | | | | | | | |
| Croatia | 4 441.2 | 42.0 | 53.6 | -11.7 | 5.8 | -5.9 | 4 435.4 | 9.5 | 12.1 | -2.6 | 1.3 | -1.3 |
| Fosta Republică Iugoslavă Macedonia | 2 041.9 | 21.9 | 19.5 | 2.5 | -5.3 | -2.9 | 2 039.1 | 10.7 | 9.5 | 1.2 | -2.6 | -1.4 |
| Turcia | : | : | : | : | : | : | : | : | : | : | : | : |
| <i>Țările EFTA</i> | | | | | | | | | | | | |
| Islanda | 307.7 | 4.5 | 1.9 | 2.6 | 4.0 | 6.6 | 314.3 | 14.5 | 6.1 | 8.4 | 13.0 | 21.4 |
| Liechtenstein | 35.2 | 0.4 | 0.2 | 0.1 | 0.2 | 0.4 | 35.5 | 10.3 | 6.2 | 4.1 | 6.0 | 10.1 |
| Norvegia | 4 681.1 | 58.2 | 41.8 | 16.5 | 35.9 | 52.4 | 4 733.5 | 12.4 | 8.9 | 3.5 | 7.6 | 11.1 |
| Elveția | 7 508.7 | 73.9 | 60.3 | 13.7 | 39.7 | 53.4 | 7 562.1 | 9.8 | 8.0 | 1.8 | 5.3 | 7.1 |
| <i>Alte CoE Member States</i> | | | | | | | | | | | | |
| Albania | 3 152.6 | 33.9 | 15.3 | 18.6 | -5.2 | 13.3 | 3 166.0 | 10.7 | 4.8 | 5.9 | -1.7 | 4.2 |
| Armenia | 3 226.0 | 38.9 | 25.1 | 13.8 | -6.2 | 7.6 | 3 233.6 | 12.0 | 7.8 | 4.3 | -1.9 | 2.4 |
| Azerbaidjan | 8 532.7 | 151.6 | 52.1 | 99.4 | -1.1 | 98.4 | 8 631.1 | 17.7 | 6.1 | 11.6 | -0.1 | 11.5 |
| Bosnia și Herzegovina | 3 844.0 | 34.0 | 33.0 | 1.0 | 0.6 | 1.5 | 3 845.5 | 8.8 | 8.6 | 0.3 | 0.1 | 0.4 |
| Moldova | 3 581.1 | 38.5 | 42.1 | -3.6 | -4.1 | -7.7 | 3 573.4 | 10.8 | 11.8 | -1.0 | -1.2 | -2.2 |
| Rusia | 142 221.0 | 1 577.7 | 2 056.9 | -479.2 | 238.8 | -240.5 | 141 980.5 | 11.1 | 14.5 | -3.4 | 1.7 | -1.7 |
| Serbia | 7 397.7 | 64.3 | 99.8 | -35.5 | 11.9 | -23.7 | 7 374.0 | 8.7 | 13.5 | -4.8 | 1.6 | -3.2 |
| Ucraina | 46 465.7 | 476.1 | 750.5 | -274.4 | 12.7 | -261.6 | 46 204.0 | 10.3 | 16.2 | -5.9 | 0.3 | -5.6 |
| <i>CoE țări candidate</i> | | | | | | | | | | | | |
| Belarus | 9 714.5 | 104.0 | 133.5 | -29.5 | 4.3 | -25.2 | 9 689.3 | 10.7 | 13.8 | -3.0 | 0.4 | -2.6 |

Notă: Datele pentru Andora, Georgia, Monaco, Muntenegru, San Marino și Turcia nu sunt disponibile.

Articol publicat în seriile EUROSTAT la data de 31.01.2008.

NOTE METODOLOGICE

DEFINIȚII GEOGRAFICE

European Union Member States (EU-27): Belgia (BE), Bulgaria (BG), Republica Cehă (CZ), Danemarca (DK), Germania (DE), Estonia (EE), Irlanda (IE), Grecia (EL), Spania (ES), Franța (FR), Italia (IT), Cipru (CY), Letonia (LV), Lituania (LT), Luxemburg (LU), Ungaria (HU), Malta (MT), Olanda (NL), Austria (AT), Polonia (PL), Portugalia (PT), România (RO), Slovenia (SI), Slovacia (SK), Finlanda (FI), Suedia (SE) și Marea Britanie (UK).

EU-25: EU-27 fără Bulgaria și România.

Euro area (EA-15): Belgia, Germania, Grecia, Spania, Franța, Irlanda, Italia, Cipru, Luxemburg, Malta, Olanda, Austria, Portugalia, Slovenia și Finlanda.

EA-13: EA-15 fără Cipru și Malta.

EA-12: EA-13 fără Slovenia

Țări candidate EU: Croația (HR), Fosta Republică Iugoslavă Macedonia (MK) și Turcia (TR).

Asociația Europeană a Liberului Schimb (EFTA): Islanda (IS), Liechtenstein (LI), Norvegia (NO) și Elveția (CH).

Statele Membere ale Consiliului Europei (C_o E): Toate statele membre EU, țările candidate și EFTA, Albania (AL), Andora (AD), Armenia (AM), Azerbaidjan (AZ), Bosnia și Herțegovina (BA), Georgia (GE), Moldova (MD), Monaco (MC), Muntenegru (ME), Rusia (RU), San Marino (SM), Serbia (RS) și Ucraina (UA).

Țări candidate C_oE: Belarus (BY).

Specificități naționale: datele Franței se referă la ansamblul Franței, i.e. Franța Metropolitană (FX) plus teritoriile de peste mări (Guadelupa, Martinica, Guiana Franceză și Reunion); informațiile pentru Cipru se referă la suprafața controlată de guvern; datele pentru Serbia nu includ Kosovo.

GLOSAR

Mișcarea naturală a populației: diferența dintre numărul născuților vii și numărul deceselor

Migrația netă: diferența dintre numărul imigranților și cel al emigranților. În cazul în care informația disponibilă este parțială sau lipsește, migrația netă este estimată pe baza diferenței dintre mișcarea totală a populației statului respectiv și mișcarea populației între două date (*migrația netă corectată*). Prin urmare, statisticile migrației nete pot fi influențate în două componente, în special mișcarea totală

Mișcarea totală: diferența dintre mărimea populației la 1 ianuarie a doi ani consecutivi. Rata brută a mișcării totale este un indicator al creșterii populației. În lipsa unor corecții statistice, mișcarea totală este suma dintre mișcarea naturală și migrația netă.

Rata brută: numărul de evenimente/persoane. Înmulțită cu 1000 astfel încât să reprezinte numărul de evenimente la 1000 locuitori.

METODOLOGIE

Rezultatele Eurostat se bazează în principal pe extrapolarea seriilor lunare de timp ale născuților-vii, deceselor, imigrației și emigrației, pe o perioadă de un an. Modelul de extrapolare ia în considerare componentele sezoniere. Pentru fluxurile migrației se utilizează și metode alternative sau prognoze naționale, acolo unde lipsesc datele.

Costul forței de muncă, trimestrul III 2007 față de trimestrul III 2006

Costul total al forței de muncă/oră în Zona Euro¹ (EA13) a crescut cu o rată anuală de 2,5% în termeni nominali în Trimestrul III 2007, comparativ cu 2,4% în anul anterior². În UE 27¹, creșterea anuală a fost de 3,7% în trimestrul III 2007, comparativ cu 3,3% în trimestrul anterior².

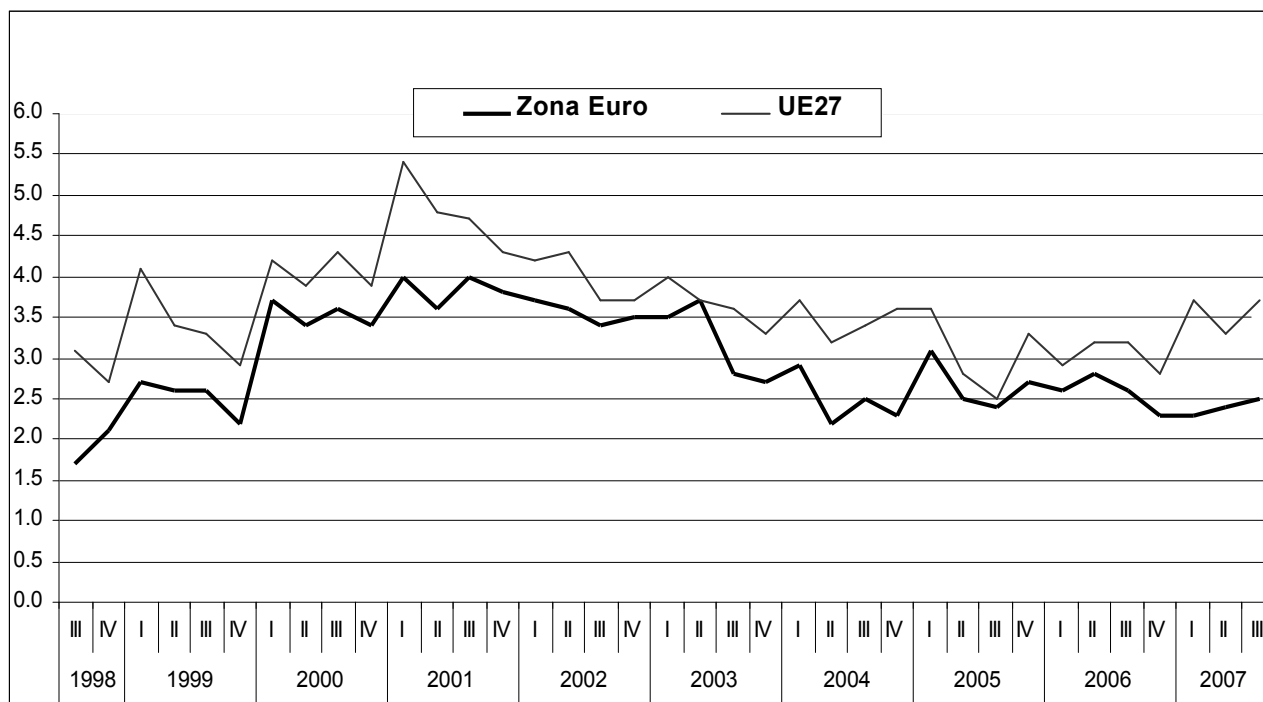
Principalele două componente ale costului forței de muncă sunt veniturile&saliile și costurile non-salariale. În Zona Euro, veniturile și salariile au crescut cu o rată anuală de 2,5 % în al treilea trimestru al anului 2007 iar costurile non-salariale cu o rată de 2,2 %, comparativ cu 2,5% respectiv 1,8% în cel de al doilea trimestru 2007.

În UE 27, veniturile și salariile au crescut cu 3,8% iar componenta non-salariala cu 3,1 %. Pentru trimestrul anterior ratele corespunzătoare au fost 3,5 % respectiv 2,6%.

Trendul negativ înregistrat pe activități economice arată că în Zona Euro, până în trimestrul III 2007, costurile forței de muncă/oră au crescut cu o rată anuală de 2,5 % în industrie, 3,0%, în construcții și 2,4 % în servicii. În UE 27, costul forței de muncă a crescut cu 3,4% în industrie, 5,3% în construcții și 3,6 % în servicii.

Date Eurostat, Biroul Statistic al Comunității Europene.

Costul total al forței de muncă/oră
% modificare comparativ cu aceeași perioadă a anului anterior, ajustat cu numărul de zile lucrătoare

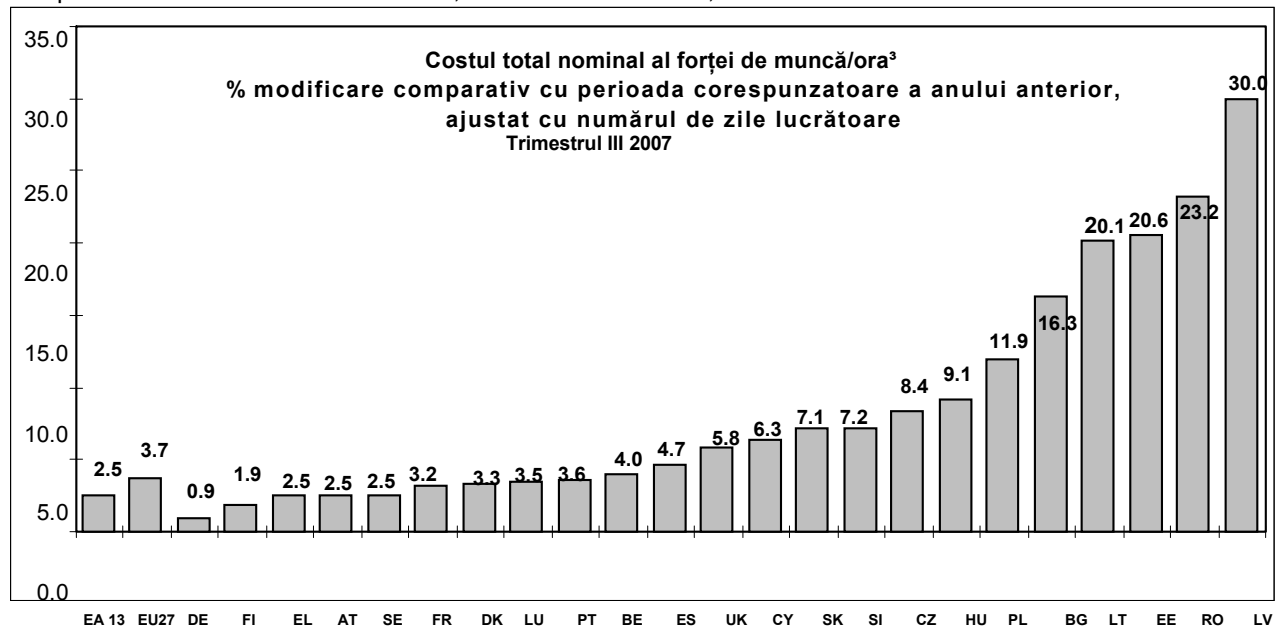


Articol publicat în seriile EUROSTAT la data de 13.12.2007

Statele Membre

Printre Statele Membre pentru care sunt disponibile date pentru trimestrul III 2007, cele mai mici creșteri anuale a costului forței de muncă/oră au fost înregistrate în Germania (0,9%) și Finlanda (1,9%), iar cele mai mari creșteri au fost înregistrate în Letonia (30,0%), România (23,2%) și Lituania (20,1%).

Creșterea anuală pentru componenta venituri&salarii a fost de la 1,5% în **Germania** la 29,9% în **Letonia**. Pentru componenta non-salarială a fost de la 1,0% în **Germania** la 28,9% în **Letonia**.



1. De la 1 Ianuarie 2007 Zona Euro (EA 13) conține țările: Belgia, Germania, Irlanda, Grecia, Spania, Franța, Italia, Luxemburg, Olanda, Austria, Portugalia, Slovenia și Finlanda. De la 1 Ianuarie 2008 Zona Euro (EA 15) include și Cipru și Malta.

UE 27 include Belgia (BE), Bulgaria (BG), Cehia (CZ), Danemarca (DK), Germania (DE), Estonia (EE), Irlanda (IE), Grecia (EL), Spania (ES), Franța (FR), Italia (IT), Cipru(CY), Letonia (LV), Lituania (LT), Luxemburg (LU), Ungaria (HU), Malta (MT), Olanda (NL), Austria (AT), Polonia (PL), Portugalia (PT), România (RO), Slovenia (SI), Slovacia (SK), Finlanda (FI), Suedia (SE) și Marea Britanie (UK).

2. Date revizuite. Estimările pentru trimestrul II 2007, publicate în News Release 124/2007 la 12 Septembrie 2007, au fost de +2.5% pentru Zona Euro și +3.2% pentru UE 27.

3. Datele pentru trimestrul III 2007 pentru Italia și Malta, ca și cele pentru Italia, sunt provizorii și nu au fost publicate. Totuși, aceste date au fost incluse în calculul valorilor agregate pentru Zona Euro și UE.

Note metodologice

Indicele Costului Muncii

Indicele costului muncii este un indicator pe termen scurt care arată, la nivelul angajatorilor, evoluția costului muncii ca urmare a angajării forței de muncă. Modificările trimestriale în costurile angajatorilor sunt măsurate pentru costul total al muncii și componentele sale principale: venituri și salarii și costurile non-salariale.

Costul total al muncii: acoperă costurile salariale și non-salariale, mai puțin subvențiile. Ele nu includ costurile de pregătire vocațională și alte cheltuieli cum ar fi costurile de recrutare, cheltuielile cu hainele de lucru, etc.

Costurile cu veniturile și salariile: includ remunerațiile directe, bonusurile și ajutoarele plătite de angajator numerar sau în alte modalități de recompensare a angajatului pentru munca prestată: scheme de economii, plăți pentru zilele nelucrate, alimente, băuturi, combustibil, automobile puse la dispoziție de firme, etc.

Costurile non-salariale ale muncii: includ contribuțiile sociale ale salariaților plus taxele implicate, mai puțin subvențiile acordate în scopul acoperirii parțiale sau totale a costurilor angajatorului cu remunerarea directă.

Indicele costului muncii acoperă următoarele activități:

- Industria (NACE sectoarele C-E); C. Industria extractivă, D. Industria prelucrătoare, E. Energie electrică și termică, gaze și apă.
- Construcții (NACE sectorul F)
- Servicii (NACE sectoarele G-K) G. Comerț cu ridicata și cu amănuntul, repararea autovehiculelor, motocicletelor și a bunurilor personale și de uz gospodăresc, H Hoteluri și Restaurante, I Transport depozitare și comunicații, J Intermedieri financiare, K Tranzacții imobiliare, închirieri și activități de servicii prestate în principal întreprinderilor.

Datele din tabele prezintă procentul modificărilor, comparativ cu același trimestru din anul anterior. Pentru a elimina efectele numerelor diferite de zile lucrătoare din același trimestru, în ani diferiți (Paște sau alte sărbători) este prezentată forma ajustată a modificărilor. Indicii au la bază Regulamentul (EC) nr. 450/2003 al Parlamentului European referitor la Indicele European al Costului Muncii.

Datele nu sunt finale, datorită revizuirii indicilor transmiși de către Statele Membre la o dată ulterioară, ceea ce implică recalcularea valorilor agregate.

Alte informații

Irlanda: bonusurile ocazionale nu sunt incluse în evaluarea costului muncii;

Ungaria: sursa de date se referă la întreprinderile private cu cel puțin 5 angajați și la toate organizațiile guvernamentale;

Finlanda: datele se referă numai la angajații full-time; modificările trimestriale în costul muncii până în primul trimestru al anului 2005 au fost estimate pe baza câștigurilor pentru timpul normal de lucru;

Suedia: bonusurile ocazionale nu sunt incluse în evaluarea costului muncii; datele acoperă numai sectorul privat.

X. Statistică socială europeană

Costul forței de muncă nominal/ora
% modificare comparativ cu perioada corespunzătoare a anului anterior,
ajustat după numărul de zile lucrătoare

| | Total (NACE secțiunea C la K) | | | | | | | | | | | | | | |
|-----------------------|----------------------------------|----------|--------|--------------|----------|--------|-------------|----------|--------|--------------|----------|--------|---------------|----------|--------|
| | Trim.III 2006 | | | Trim.IV 2006 | | | Trim.I 2007 | | | Trim.II 2007 | | | Trim.III 2007 | | |
| | TOTAL | Venituri | Altele | TOTAL | Venituri | Altele | TOTAL | Venituri | Altele | TOTAL | Venituri | Altele | TOTAL | Venituri | Altele |
| EA13 | 2.6 | 2.7 | 2.5 | 2.3 | 2.4 | 2.0 | 2.3 | 2.4 | 1.9 | 2.4 | 2.5 | 1.8 | 2.5 | 2.5 | 2.2 |
| EU27 | 3.2 | 3.4 | 2.4 | 2.8 | 2.9 | 2.2 | 3.7 | 3.9 | 2.9 | 3.3 | 3.5 | 2.6 | 3.7 | 3.8 | 3.1 |
| BE | 2.5 | 2.7 | 2.0 | 2.1 | 2.1 | 2.2 | 3.3 | 3.3 | 2.9 | 2.7 | 2.8 | 2.3 | 4.0 | 3.3 | 5.7 |
| BG | 6.3 | 11.3 | -9.0 | 4.6 | 9.5 | -9.6 | 15.6 | 17.3 | 9.5 | 14.6 | 16.7 | 7.3 | 16.3 | 17.6 | 11.5 |
| CZ | 5.8 | 5.5 | 5.9 | 5.3 | 5.4 | 5.2 | 8.4 | 8.1 | 8.0 | 7.7 | 8.3 | 7.2 | 8.4 | 8.7 | 8.0 |
| DK | 3.0 | 2.3 | 7.4 | 2.8 | 2.2 | 7.2 | 3.1 | 2.7 | 5.8 | 3.7 | 3.4 | 5.8 | 3.3 | 3.1 | 4.1 |
| DE | 2.0 | 1.5 | 3.6 | 1.5 | 1.1 | 2.8 | 0.2 | 0.6 | -1.2 | 1.1 | 1.8 | -1.1 | 0.9 | 1.5 | -1.0 |
| EE | 17.2 | 17.3 | 16.2 | 18.2 | 18.9 | 16.7 | 21.0 | 21.2 | 20.4 | 18.7 | 18.8 | 18.4 | 20.6 | 20.5 | 20.7 |
| IE³ | 4.7 | 4.7 | 4.8 | 5.1 | 5.1 | 5.2 | 5.2 | 5.2 | 5.3 | 4.2 | 4.7 | 5.0 | c | c | c |
| EL | 10.0 | 11.4 | 10.9 | 3.5 | 3.7 | 6.1 | 10.0 | 9.3 | 10.9 | 5.1 | 5.7 | 3.2 | 2.5 | 4.2 | 2.6 |
| ES | 3.8 | 4.2 | 2.9 | 4.3 | 4.5 | 3.5 | 3.8 | 4.1 | 3.3 | 3.1 | 2.7 | 3.6 | 4.7 | 4.2 | 6.1 |
| FR | 3.1 | 3.3 | 2.6 | 3.2 | 3.4 | 2.7 | 3.7 | 3.8 | 3.4 | 3.4 | 3.5 | 3.0 | 3.2 | 3.3 | 2.9 |
| IT³ | c | c | c | c | c | c | c | c | c | c | c | c | : | : | : |
| CY | 5.0 | 4.9 | 5.0 | 5.7 | 5.5 | 6.5 | 6.9 | 7.3 | 4.9 | 7.4 | 8.0 | 6.0 | 6.3 | 7.0 | 5.0 |
| LV | 24.4 | 24.3 | 23.9 | 27.0 | 26.8 | 25.8 | 32.6 | 32.6 | 32.8 | 28.6 | 29.0 | 27.1 | 30.0 | 29.9 | 28.9 |
| LT | 20.5 | 20.3 | 21.0 | 19.7 | 20.0 | 19.1 | 22.2 | 22.5 | 21.3 | 21.6 | 21.7 | 21.3 | 20.1 | 20.4 | 19.2 |
| LU | 3.2 | 3.5 | 1.7 | 1.3 | 1.5 | -0.3 | 3.6 | 3.9 | 2.2 | 3.2 | 3.2 | 2.8 | 3.5 | 3.6 | 3.0 |
| HU | 9.3 | 10.3 | 6.3 | 12.1 | 12.5 | 10.6 | 10.3 | 10.5 | 9.4 | 11.6 | 11.9 | 10.7 | 9.1 | 9.3 | 8.5 |
| MT³ | 5.1 | 5.3 | 2.5 | 1.7 | 1.9 | -1.4 | -0.3 | -0.6 | 2.9 | 2.6 | 2.3 | 6.1 | c | c | c |
| NL | 1.0 | 1.7 | 0.8 | : | : | : | : | : | : | : | : | : | : | : | : |
| AT | 2.6 | 3.1 | 0.8 | 0.9 | 1.6 | -1.3 | 2.0 | 2.0 | 1.9 | 3.0 | 3.3 | 2.1 | 2.5 | 2.5 | 2.4 |
| PL | 7.5 | 7.2 | 8.6 | 6.3 | 5.9 | 7.8 | 10.4 | 10.4 | 10.3 | 11.4 | 11.4 | 11.4 | 11.9 | 11.9 | 12.0 |
| PT | -0.8 | -1.1 | 0.6 | 3.1 | 2.8 | 4.6 | 3.5 | 3.3 | 4.2 | 3.7 | 3.5 | 4.7 | 3.6 | 3.6 | 4.2 |
| RO | 18.6 | 17.2 | 23.0 | 20.9 | 19.5 | 25.6 | 25.2 | 25.3 | 24.5 | 24.3 | 24.2 | 24.4 | 23.2 | 23.2 | 23.0 |
| SI | 3.3 | 4.1 | -0.3 | 9.3 | 10.2 | 5.2 | 4.5 | 5.3 | 0.5 | 5.6 | 6.4 | 2.2 | 7.2 | 7.9 | 3.9 |
| SK | 8.3 | 8.8 | 7.0 | 8.6 | 8.8 | 7.9 | 5.9 | 6.1 | 5.5 | 7.9 | 7.8 | 8.0 | 7.1 | 7.2 | 7.0 |
| FI | 3.1 | 3.5 | 1.3 | 2.5 | 2.9 | 0.7 | 3.0 | 3.0 | 3.0 | 2.4 | 2.4 | 2.4 | 1.9 | 1.9 | 1.9 |
| SE | 1.8 | 3.1 | -1.0 | 2.0 | 3.2 | -0.7 | 3.0 | 2.5 | 4.1 | 2.8 | 2.4 | 3.8 | 2.5 | 2.5 | 2.5 |
| UK | 4.1 | 4.7 | 0.3 | 3.0 | 3.2 | 1.8 | 6.4 | 6.7 | 4.4 | 4.5 | 4.5 | 4.0 | 5.8 | 6.0 | 4.8 |

c Confidential

: Date care nu sunt disponibile TOTAL = forța de muncă totală, nominală/oră Venituri = venituri și salarii Altele = costuri non-salariale

X. Statistică socială europeană

Costul forței de muncă nominal/oră pe principalele activități economice
% modificare procentuală față de perioada corespunzătoare a anului anterior – ajustat cu numărul de zile lucrătoare

| | Industrie (NACE secțiunea C la E) | | | | | | | Construcții (NACE secțiunea F) | | | | | | Servicii (NACE secțiunea G la K) | | | | | | | |
|-----------------|--------------------------------------|----------------|----------------|----------------|-------------|----------|--------|-----------------------------------|----------------|----------------|----------------|-------------|----------|-------------------------------------|----------------|----------------|----------------|----------------|-------------|----------|--------|
| | Trim.3 2006 | Trim.4 2006 | Trim.1 2007 | Trim.2 2007 | Trim.3 2007 | | | Trim.3 2006 | Trim.4 2006 | Trim.1 2007 | Trim.2 2007 | Trim.3 2007 | | | Trim.3 2006 | Trim.4 2006 | Trim.1 2007 | Trim.2 2007 | Trim.3 2007 | | |
| | Total | Total | Total | Total | Total | Venituri | Altele | Total | Total | Total | Total | Total | Venituri | Altele | Total | Total | Total | Total | Total | Venituri | Altele |
| | | | | | | | | | | | | | | | | | | | | | |
| EA13 | 3.7 | 2.7 | 2.4 | 2.6 | 2.5 | 2.5 | 2.0 | 1.9 | 2.2 | 2.0 | 3.0 | 3.0 | 3.0 | 3.5 | 2.0 | 2.2 | 2.3 | 2.2 | 2.4 | 2.5 | 2.2 |
| EU27 | 4.1 | 3.0 | 3.4 | 3.3 | 3.4 | 3.5 | 2.8 | 3.1 | 2.8 | 3.6 | 3.3 | 5.3 | 5.4 | 5.2 | 2.8 | 2.8 | 3.9 | 3.4 | 3.6 | 3.7 | 2.9 |
| BE | 3.5 | 2.0 | 3.1 | 2.5 | 4.4 | 3.4 | 6.9 | 3.0 | 0.1 | 2.1 | 2.3 | 0.7 | 1.0 | 0.1 | 2.0 | 2.5 | 3.4 | 2.7 | 4.3 | 3.6 | 6.3 |
| BG | 6.6 | 5.3 | 16.4 | 14.7 | 15.4 | 16.8 | 11.1 | 0.5 | 2.1 | 14.3 | 20.2 | 24.2 | 26.4 | 17.0 | 7.0 | 4.3 | 15.0 | 13.7 | 15.9 | 17.1 | 11.0 |
| CZ | 5.8 | 6.1 | 9.7 | 6.7 | 8.3 | 8.6 | 8.0 | 7.0 | 5.9 | 8.1 | 6.2 | 7.8 | 7.9 | 7.7 | 5.6 | 4.3 | 7.1 | 8.9 | 8.7 | 8.9 | 8.2 |
| DK | 3.1 | 2.6 | 3.4 | 3.7 | 4.1 | 3.9 | 5.5 | 5.7 | 4.9 | 4.3 | 7.3 | 5.1 | 4.6 | 8.1 | 2.5 | 2.6 | 2.8 | 3.2 | 2.7 | 2.5 | 3.0 |
| DE | 4.9 | 2.8 | 0.6 | 2.1 | 1.4 | 2.0 | -0.7 | -3.4 | 0.8 | -2.9 | 1.1 | 1.1 | 1.7 | -0.9 | 0.5 | 0.5 | 0.3 | 0.4 | 0.5 | 1.0 | -1.4 |
| EE | 17.5 | 19.8 | 22.0 | 21.9 | 22.1 | 22.2 | 21.9 | 21.4 | 20.1 | 26.4 | 32.0 | 30.1 | 30.1 | 30.2 | 16.3 | 16.8 | 19.2 | 13.9 | 17.3 | 17.2 | 17.8 |
| IE ³ | 3.4 | 3.6 | 5.4 | 2.3 | c | c | c | 3.1 | 2.3 | 5.4 | 5.0 | c | c | c | 5.7 | 6.5 | 5.1 | c | c | c | c |
| EL | 5.2 | 4.2 | 15.2 | 8.9 | 5.3 | 5.4 | 4.6 | 3.5 | 14.1 | 24.1 | 33.0 | -20.9 | 4.4 | 9.4 | 13.8 | 2.3 | 6.3 | 1.5 | 3.0 | 3.6 | 1.1 |
| ES | 3.9 | 4.0 | 4.5 | 2.1 | 3.9 | 3.3 | 5.6 | 4.9 | 4.1 | 4.7 | 4.1 | 6.0 | 5.3 | 7.4 | 3.7 | 4.5 | 3.3 | 3.2 | 4.9 | 4.5 | 5.9 |
| FR | 3.1 | 3.2 | 3.2 | 3.3 | 3.0 | 3.0 | 2.8 | 2.6 | 3.1 | 3.2 | 2.6 | 2.3 | 2.4 | 2.1 | 3.1 | 3.2 | 4.0 | 3.5 | 3.4 | 3.6 | 3.0 |
| IT ³ | c | c | c | c | : | : | : | c | c | c | c | : | : | : | c | c | c | c | : | : | : |
| CY | 4.8 | 6.0 | 3.8 | 2.2 | 5.8 | 7.2 | -0.3 | 6.2 | 8.5 | 1.1 | 1.3 | -1.4 | 1.0 | -16.1 | 4.8 | 5.1 | 8.8 | 10.0 | 7.9 | 8.1 | 11.1 |
| LV | 24.2 | 24.8 | 34.5 | 29.2 | 28.5 | 29.1 | 25.5 | 35.4 | 37.0 | 36.7 | 33.6 | 34.9 | 34.4 | 36.5 | 23.2 | 26.6 | 31.1 | 27.6 | 30.2 | 29.8 | 29.8 |
| LT | 19.4 | 18.4 | 21.0 | 21.5 | 22.4 | 22.8 | 21.5 | 32.3 | 34.4 | 32.7 | 31.8 | 24.4 | 23.3 | 27.6 | 18.6 | 17.0 | 19.9 | 19.0 | 17.5 | 18.1 | 15.9 |
| LU | 2.8 | 2.0 | 2.1 | 3.7 | 4.9 | 4.9 | 3.5 | 2.9 | 1.5 | 2.2 | 3.5 | 3.2 | 3.3 | 3.0 | 3.4 | 1.0 | 4.1 | 3.1 | 3.2 | 3.3 | 2.8 |
| HU | 8.0 | 8.8 | 10.9 | 10.2 | 8.2 | 8.3 | 7.8 | 12.7 | 14.1 | 21.2 | 20.1 | 15.9 | 16.1 | 15.6 | 10.1 | 14.7 | 8.6 | 11.8 | 9.2 | 9.4 | 8.4 |
| MT ³ | 8.8 | 4.0 | 3.8 | 4.5 | c | c | c | -1.3 | -2.6 | -5.4 | -3.7 | c | c | c | 3.9 | 1.0 | -1.9 | 2.4 | c | c | c |
| NL | 1.0 | : | : | : | : | : | : | -0.1 | : | : | : | : | : | : | 1.2 | : | : | : | : | : | : |
| AT | 4.8 | 1.6 | 2.9 | 2.8 | 1.1 | 1.1 | 0.9 | 3.2 | -3.2 | 0.8 | 3.5 | 0.8 | 0.7 | 1.0 | 1.2 | 1.2 | 1.7 | 3.1 | 3.6 | 3.6 | 3.6 |
| PL | 8.5 | 8.4 | 11.1 | 10.5 | 11.3 | 11.3 | 11.3 | 12.5 | 18.5 | 12.4 | 15.3 | 20.4 | 20.4 | 20.5 | 5.6 | 2.2 | 9.2 | 11.7 | 11.1 | 11.2 | 11.0 |
| PT | -1.2 | 0.7 | 0.9 | 3.5 | 3.8 | 3.8 | 4.1 | 4.4 | 4.0 | 6.3 | 1.8 | 5.8 | 5.4 | 7.6 | -1.4 | 4.6 | 4.6 | 4.2 | 3.1 | 3.0 | 3.7 |
| RO | 19.9 | 21.4 | 22.0 | 22.0 | 20.5 | 20.5 | 20.6 | 19.7 | 22.7 | 27.2 | 26.2 | 25.2 | 25.2 | 25.2 | 17.3 | 19.9 | 28.0 | 26.0 | 26.1 | 26.2 | 26.0 |
| SI | 1.3 | 7.0 | 1.8 | 6.4 | 6.4 | 6.9 | 3.5 | 13.3 | 13.5 | 9.3 | 6.0 | 6.4 | 7.0 | 3.4 | 3.9 | 10.8 | 6.0 | 5.0 | 8.0 | 8.8 | 4.2 |
| SK | 7.6 | 9.0 | 8.1 | 8.1 | 8.1 | 8.3 | 7.7 | 3.4 | 5.5 | 5.8 | 9.0 | 9.0 | 9.1 | 8.6 | 9.7 | 8.5 | 3.9 | 7.4 | 5.8 | 6.0 | 6.0 |
| FI | 3.2 | 2.5 | 3.1 | 2.6 | 3.2 | 3.2 | 3.2 | 4.2 | 2.4 | 3.2 | 3.2 | 2.2 | 2.2 | 2.2 | 2.7 | 2.5 | 2.8 | 2.1 | 0.9 | 0.9 | 0.9 |
| SE | 1.0 | 1.1 | 4.4 | 4.4 | 4.1 | 3.5 | 5.4 | 1.2 | 0.5 | 2.1 | 3.1 | 2.3 | 1.2 | 4.9 | 2.3 | 2.6 | 2.4 | 1.9 | 1.7 | 2.1 | 0.7 |
| UK | 3.8 | 1.1 | 3.9 | 2.3 | 3.5 | 3.7 | 2.3 | 5.5 | 2.3 | 6.2 | 1.3 | 10.9 | 10.6 | 12.8 | 4.1 | 3.6 | 7.0 | 5.4 | 5.7 | 5.9 | 4.5 |

c Confidențial

: Date care nu sunt disponibile Total = costul total nominal al forței de muncă/ora

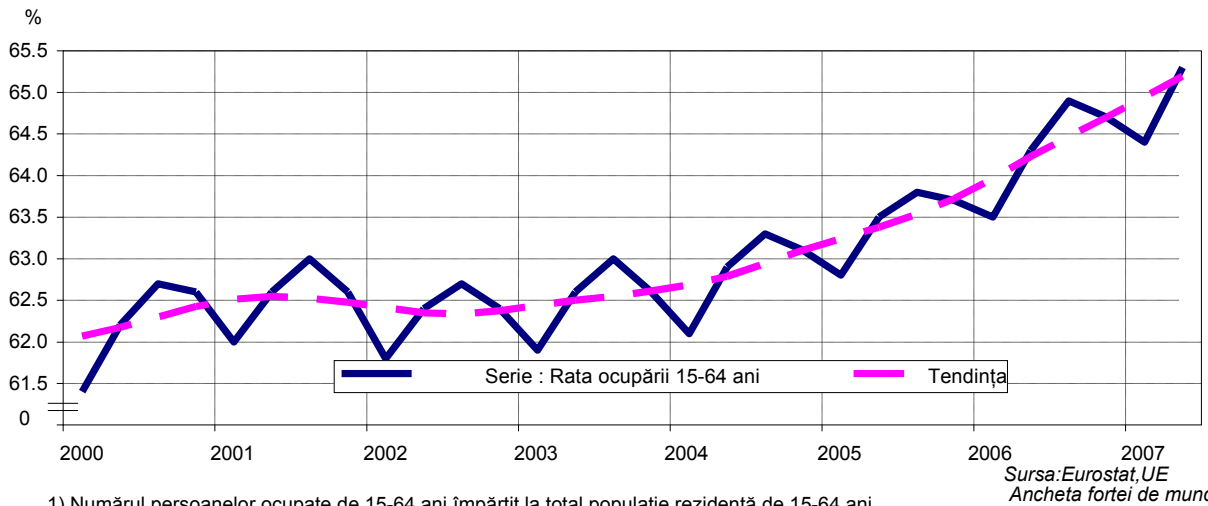
Venituri = venituri și salarii

Altele = costuri non-salariale

Tendențe ale pieței forței de muncă trimestrul II 2007

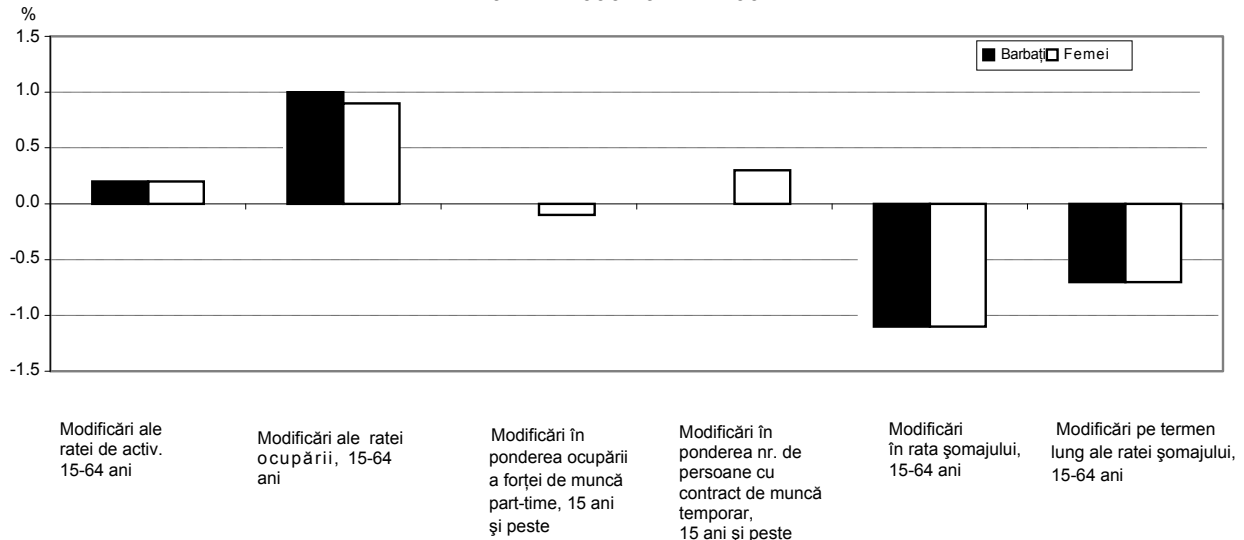
Articolul prezintă seriile de date rezultate din Ancheta Forței de Muncă a Uniunii Europene pentru toate Statele Membre.

**Grafic 1: Rata ocupării forței de muncă¹ (15-64 ani) pentru UE-27
trim. I 2000 - trim. II 2007**



1) Numărul persoanelor ocupate de 15-64 ani împărțit la total populație rezidentă de 15-64 ani

**Grafic 2: Modificări ale indicatorilor de piață a forței de muncă pentru UE 27,
trim.II 2006 - trim.II 2007**



Articol publicat în
seriile EUROSTAT la
data de 9.11.2007

X. Statistică socială europeană

**Tabelul 1. Ratele de activitate pe nivel de educație, grupe de vârstă și sexe
trimestrul II 2007, %**

| | Zona Euro 13 | | | | UE-27 | | | |
|-------------------------|--------------|-------------|-------------|-------------|-------------|-------------|-------------|-------------|
| | 15-64 | 15-24 | 25-54 | 55-64 | 15-64 | 15-24 | 25-54 | 55-64 |
| Barbați și femei | 70.8 | 43.9 | 84.6 | 46.4 | 70.3 | 43.4 | 84.3 | 47.4 |
| Gimnaziu | 56.1 | 34.1 | 75.0 | 36.2 | 54.1 | 30.9 | 73.7 | 38.1 |
| Liceu | 76.7 | 56.4 | 86.9 | 50.4 | 75.7 | 57.0 | 85.9 | 50.6 |
| Învățământ superior | 86.8 | 62.7 | 92.1 | 66.8 | 87.3 | 69.3 | 92.2 | 67.9 |
| Barbați | 78.5 | 47.3 | 93.0 | 55.7 | 77.6 | 46.8 | 91.9 | 57.1 |
| Gimnaziu | 67.5 | 38.9 | 89.5 | 46.9 | 64.2 | 35.5 | 87.3 | 47.9 |
| Liceu | 82.9 | 60.5 | 93.6 | 56.5 | 82.0 | 61.6 | 92.4 | 57.6 |
| Învățământ superior | 90.4 | 59.8 | 96.3 | 71.9 | 90.6 | 67.1 | 96.1 | 72.3 |
| Femei | 63.1 | 40.4 | 76.2 | 37.5 | 63.1 | 39.9 | 76.7 | 38.3 |
| Gimnaziu | 44.9 | 28.6 | 60.4 | 27.9 | 44.3 | 25.5 | 60.4 | 30.6 |
| Liceu | 70.3 | 52.4 | 80.1 | 43.9 | 69.1 | 52.5 | 79.1 | 42.6 |
| Învățământ superior | 83.2 | 64.8 | 88.2 | 59.3 | 84.2 | 70.8 | 88.7 | 62.0 |

Tabelul 2. Rata de activitate pe țări și sex, %

| 15-64 ani | 2007Q2 (1000) ¹ | Barbați și femei | | | Barbați | | | Femei | | |
|-----------------------|-------------------------------|------------------|-------------|-------------|-------------|-------------|-------------|-------------|-------------|-------------|
| | | 2007Q2 | 2007Q1 | 2006Q2 | 2007Q2 | 2007Q1 | 2006Q2 | 2007Q2 | 2007Q1 | 2006Q2 |
| UE-27 | 230,587 | 70.3 | 69.9 | 70.1 | 77.6 | 77.2 | 77.4 | 63.1 | 62.7 | 62.9 |
| Zona Euro-13 | 148,240 | 70.8 | 70.5 | 70.5 | 78.5 | 78.2 | 78.4 | 63.1 | 62.8 | 62.6 |
| UE-25 | 217,520 | 70.7 | 70.4 | 70.5 | 78.0 | 77.7 | 77.9 | 63.4 | 63.1 | 63.2 |
| Zona Euro-12 | 147,229 | 70.8 | 70.5 | 70.5 | 78.5 | 78.3 | 78.4 | 63.1 | 62.8 | 62.5 |
| Belgia | 4,670 | 66.7 | 67.1 | 65.9 | 73.2 | 74.2 | 72.7 | 60.2 | 60.0 | 58.9 |
| Bulgaria | 3,449 | 66.1 | 64.9 | 65.0 | 70.3 | 69.4 | 69.4 | 62.0 | 60.5 | 60.6 |
| Republica Ceha | 5,121 | 69.7 | 69.8 | 70.3 | 77.9 | 77.8 | 78.1 | 61.5 | 61.7 | 62.4 |
| Danemarca | 2,876 | 80.3 | 80.3 | 80.1 | 84.0 | 84.4 | 83.4 | 76.4 | 76.1 | 76.7 |
| Germania ² | 41,031 | 75.6 | 75.7 | 75.1 | 81.4 | 81.6 | 81.0 | 69.8 | 69.7 | 69.1 |
| Estonia | 668 | 73.5 | 72.5 | 73.4 | 77.9 | 77.4 | 76.0 | 69.5 | 68.1 | 71.0 |
| Irlanda | 2,151 | 72.2 | 71.5 | 71.3 | 81.2 | 80.8 | 81.0 | 63.1 | 62.1 | 61.3 |
| Grecia | 4,827 | 67.0 | 67.0 | 67.0 | 78.9 | 79.0 | 79.1 | 55.1 | 54.9 | 55.0 |
| Spania | 21,991 | 71.5 | 71.1 | 70.8 | 81.6 | 81.0 | 81.2 | 61.2 | 61.0 | 60.1 |
| Franța ² | 27,292 | 69.4 | 69.3 | 69.1 | 74.5 | 74.4 | 74.6 | 64.4 | 64.3 | 63.8 |
| Italia | 24,326 | 62.5 | 61.9 | 63.0 | 74.5 | 73.8 | 75.1 | 50.6 | 50.0 | 51.0 |
| Cipru | 381 | 73.8 | 73.5 | 72.5 | 82.9 | 82.4 | 82.4 | 65.1 | 65.0 | 63.0 |
| Letonia | 1,134 | 72.0 | 71.4 | 70.7 | 76.4 | 76.2 | 74.4 | 68.0 | 66.9 | 67.2 |
| Lituania | 1,583 | 68.2 | 67.3 | 67.5 | 71.2 | 70.0 | 70.3 | 65.5 | 64.8 | 64.9 |
| Luxemburg | 199 | 65.6 | 66.1 | 66.7 | 75.5 | 74.6 | 75.3 | 55.4 | 57.5 | 58.2 |
| Ungaria | 4,209 | 61.9 | 61.6 | 61.8 | 69.2 | 68.5 | 68.7 | 55.0 | 54.9 | 55.3 |
| Malta | 166 | 59.6 | 59.2 | 58.9 | 78.8 | 79.8 | 79.1 | 40.3 | 38.3 | 38.5 |
| Olanda | 8,623 | 78.5 | 78.0 | 77.2 | 84.7 | 84.4 | 83.8 | 72.2 | 71.5 | 70.5 |
| Austria | 4,156 | 74.9 | 73.7 | 73.5 | 82.1 | 80.2 | 80.5 | 67.7 | 67.2 | 66.5 |
| Polonia | 16,508 | 62.9 | 62.6 | 62.9 | 69.9 | 69.5 | 69.7 | 56.1 | 55.7 | 56.3 |
| Portugalia | 5,260 | 73.7 | 74.0 | 73.8 | 79.0 | 79.5 | 79.4 | 68.6 | 68.6 | 68.4 |
| România | 9,618 | 63.9 | 61.7 | 64.4 | 71.0 | 68.7 | 71.2 | 56.9 | 54.8 | 57.6 |
| Slovenia | 1,011 | 71.7 | 70.1 | 71.4 | 76.0 | 74.3 | 74.8 | 67.2 | 65.7 | 67.9 |
| Slovacia | 2,626 | 68.0 | 68.0 | 68.6 | 75.5 | 75.4 | 76.4 | 60.6 | 60.7 | 60.8 |
| Finlanda | 2,703 | 77.3 | 74.0 | 76.8 | 79.3 | 75.1 | 78.7 | 75.3 | 72.9 | 75.0 |
| Suedia | 4,790 | 79.9 | 78.1 | 79.6 | 82.0 | 80.7 | 81.9 | 77.7 | 75.3 | 77.1 |
| Marea Britanie | 29,218 | 75.0 | 75.1 | 75.4 | 81.6 | 81.7 | 81.7 | 68.6 | 68.7 | 69.2 |
| Croatia | : | : | : | 62.0 | : | : | 68.6 | : | : | 55.6 |
| Turcia | 24,639 | 51.3 | 48.4 | 50.9 | 75.1 | 72.3 | 74.8 | 27.6 | 24.6 | 27.1 |
| Islanda | 177 | 88.8 | 86.2 | 89.1 | 92.5 | 89.7 | 92.7 | 84.8 | 82.5 | 85.4 |
| Norvegia | 2,442 | 78.8 | 77.8 | 78.4 | 81.7 | 80.7 | 81.6 | 75.9 | 74.8 | 75.1 |
| EEA-30 | 233,206 | 70.4 | 70.0 | 70.2 | 77.6 | 77.2 | 77.5 | 63.2 | 62.8 | 63.0 |
| Elveția | : | : | : | 81.3 | : | : | 87.8 | : | : | 74.7 |

¹Numărul persoanelor de active 15-64 ani

²Datele pentru Franța și Germania pentru 2006 și 2007 sunt provizorii (vezi notele metodologice)

Tabelul 3. Ratele de ocupare a forței de muncă pe niveluri de educație, grupe de vârste și sexe, trimestrul II 2007, %

| | Zona Euro-13 | | | | UE-27 | | | |
|-------------------------|--------------|-------------|-------------|-------------|-------------|-------------|-------------|-------------|
| | 15-64 | 15-24 | 25-54 | 55-64 | 15-64 | 15-24 | 25-54 | 55-64 |
| Barbati si femei | 65.6 | 37.3 | 79.1 | 43.5 | 65.3 | 36.7 | 79.1 | 44.8 |
| Gimnaziu | 50.2 | 27.6 | 67.9 | 33.7 | 48.2 | 24.5 | 66.5 | 35.7 |
| Liceu | 71.4 | 49.4 | 81.7 | 46.8 | 70.5 | 49.5 | 80.8 | 47.5 |
| Învățământ superior | 83.0 | 55.5 | 88.4 | 64.3 | 84.0 | 62.0 | 89.0 | 65.7 |
| Barbati | 73.4 | 40.6 | 87.9 | 52.4 | 72.5 | 39.7 | 86.9 | 53.9 |
| Gimnaziu | 61.4 | 32.1 | 82.6 | 43.8 | 57.9 | 28.7 | 80.1 | 44.8 |
| Liceu | 77.8 | 53.6 | 88.6 | 52.7 | 76.8 | 53.6 | 87.4 | 54.2 |
| Învățământ superior | 87.1 | 54.0 | 92.9 | 69.3 | 87.6 | 60.8 | 93.2 | 69.7 |
| Femei | 57.8 | 33.9 | 70.4 | 35.1 | 58.2 | 33.5 | 71.3 | 36.2 |
| Gimnaziu | 39.1 | 22.5 | 52.9 | 25.9 | 38.9 | 19.8 | 53.3 | 28.9 |
| Liceu | 64.7 | 45.4 | 74.4 | 40.6 | 63.9 | 45.4 | 73.7 | 40.1 |
| Învățământ superior | 79.0 | 56.5 | 84.0 | 57.1 | 80.7 | 62.9 | 85.2 | 60.2 |

Sursa: Eurostat

Tabelul 4. Ratele de ocupare a forței de muncă pe țări și sexe, %

| 15-64 ani | 2007Q2 (1000) ¹ | Limita de incredere | Barbati și femei | | | Barbati | | | Femei | | | |
|-----------------------|-------------------------------|------------------------|------------------|--------------|-------------|-------------|-------------|-------------|-------------|-------------|-------------|-------------|
| | | | 2007Q2 | 2007Q1 | 2006Q2 | 2007Q2 | 2007Q1 | 2006Q2 | 2007Q2 | 2007Q1 | 2006Q2 | |
| UE-27 | 214,149 | ± 494 | 65.3 | ± 0.2 | 64.4 | 64.3 | 72.5 | 71.5 | 71.5 | 58.2 | 57.4 | 57.3 |
| Zona Euro-13 | 137,325 | ± 344 | 65.6 | ± 0.2 | 64.8 | 64.6 | 73.4 | 72.5 | 72.5 | 57.8 | 57.0 | 56.7 |
| UE-25 | 201,978 | ± 408 | 65.6 | ± 0.1 | 64.9 | 64.7 | 72.9 | 72.0 | 71.9 | 58.4 | 57.7 | 57.5 |
| Zona Euro-12 | 136,361 | ± 343 | 65.6 | ± 0.2 | 64.8 | 64.6 | 73.4 | 72.5 | 72.6 | 57.7 | 57.0 | 56.7 |
| Belgia | 4,313 | ± 57 | 61.6 | ± 0.8 | 61.7 | 60.4 | 68.2 | 68.9 | 67.0 | 54.9 | 54.5 | 53.6 |
| Bulgaria | 3,212 | ± 81 | 61.6 | ± 1.5 | 59.7 | 59.1 | 65.5 | 64.1 | 63.3 | 57.7 | 55.4 | 55.0 |
| Republica Ceha | 4,848 | ± 40 | 66.0 | ± 0.5 | 65.5 | 65.3 | 74.5 | 74.1 | 73.6 | 57.5 | 56.9 | 56.8 |
| Danemarca | 2,771 | ± 27 | 77.3 | ± 0.8 | 76.7 | 76.9 | 81.3 | 80.9 | 80.6 | 73.3 | 72.4 | 73.2 |
| Germania ² | 37,482 | ± 195 | 69.1 | ± 0.4 | 68.4 | 67.4 | 74.4 | 73.6 | 72.5 | 63.7 | 63.2 | 62.2 |
| Estonia | 633 | ± 19 | 69.7 | ± 2.1 | 68.6 | 68.8 | 73.2 | 72.1 | 71.3 | 66.4 | 65.4 | 66.4 |
| Irlanda | 2,051 | ± 20 | 68.9 | ± 0.7 | 68.5 | 68.1 | 77.2 | 77.1 | 77.3 | 60.3 | 59.7 | 58.8 |
| Grecia | 4,431 | ± 87 | 61.5 | ± 1.2 | 60.8 | 61.0 | 74.9 | 74.4 | 74.6 | 48.1 | 47.1 | 47.5 |
| Spania | 20,233 | ± 87 | 65.8 | ± 0.3 | 65.1 | 64.7 | 76.6 | 75.9 | 76.0 | 54.8 | 54.0 | 53.2 |
| Franța ² | 25,116 | ± 197 | 63.9 | ± 0.5 | 62.9 | 63.0 | 69.0 | 68.0 | 68.5 | 58.9 | 58.0 | 57.7 |
| Italia | 22,916 | ± 121 | 58.9 | ± 0.3 | 57.9 | 58.9 | 71.1 | 69.9 | 71.1 | 46.8 | 46.0 | 46.7 |
| Cipru | 368 | ± 10 | 71.2 | ± 1.9 | 69.8 | 69.5 | 80.1 | 78.8 | 79.6 | 62.7 | 61.3 | 59.8 |
| Letonia | 1,064 | ± 21 | 67.6 | ± 1.4 | 66.4 | 65.5 | 71.5 | 70.3 | 68.2 | 64.0 | 62.7 | 62.9 |
| Lituania | 1,517 | ± 41 | 65.4 | ± 1.8 | 63.9 | 63.7 | 68.2 | 66.5 | 66.4 | 62.7 | 61.4 | 61.1 |
| Luxemburg | 191 | ± 3 | 63.0 | ± 0.9 | 63.0 | 63.6 | 72.4 | 71.6 | 72.6 | 53.5 | 54.3 | 54.6 |
| Ungaria | 3,913 | ± 65 | 57.6 | ± 1.0 | 56.9 | 57.3 | 64.4 | 63.4 | 63.9 | 51.0 | 50.8 | 51.1 |
| Malta | 155 | ± 4 | 55.7 | ± 1.5 | 55.1 | 54.3 | 74.3 | 74.5 | 73.8 | 36.8 | 35.5 | 34.6 |
| Olanda | 8,346 | ± 49 | 76.0 | ± 0.4 | 75.0 | 74.2 | 82.3 | 81.5 | 80.8 | 69.6 | 68.3 | 67.5 |
| Austria | 3,970 | ± 47 | 71.5 | ± 0.8 | 70.3 | 70.0 | 78.9 | 76.7 | 77.0 | 64.2 | 63.8 | 63.0 |
| Polonia | 14,910 | ± 146 | 56.8 | ± 0.6 | 55.4 | 53.9 | 63.4 | 62.0 | 60.2 | 50.4 | 48.9 | 47.8 |
| Portugalia | 4,820 | ± 53 | 67.6 | ± 0.7 | 67.4 | 68.1 | 73.6 | 73.5 | 74.0 | 61.7 | 61.4 | 62.4 |
| România | 8,959 | ± 267 | 59.6 | ± 1.8 | 57.2 | 59.6 | 65.6 | 63.1 | 65.2 | 53.6 | 51.2 | 54.1 |
| Slovenia | 963 | ± 17 | 68.3 | ± 1.2 | 66.0 | 67.1 | 73.2 | 70.6 | 70.8 | 63.3 | 61.2 | 63.3 |
| Slovacia | 2,331 | ± 23 | 60.4 | ± 0.6 | 60.1 | 59.3 | 67.9 | 67.3 | 66.9 | 52.9 | 53.0 | 51.6 |
| Finlanda | 2,493 | ± 17 | 71.3 | ± 0.5 | 68.3 | 69.9 | 73.4 | 69.4 | 71.7 | 69.2 | 67.3 | 68.1 |
| Suedia | 4,456 | ± 19 | 74.3 | ± 0.3 | 72.7 | 73.1 | 76.7 | 75.1 | 75.5 | 71.9 | 70.2 | 70.6 |
| Marea Britanie | 27,688 | ± 130 | 71.1 | ± 0.3 | 70.9 | 71.3 | 77.1 | 76.9 | 77.0 | 65.2 | 65.2 | 65.8 |
| Croatia | : | : | : | : | : | 54.5 | : | : | 61.3 | : | : | 47.8 |
| Turcia | 22,706 | ± 223 | 47.2 | ± 0.5 | 43.6 | 47.1 | 69.1 | 65.0 | 68.9 | 25.5 | 22.3 | 25.3 |
| Islanda | 171 | ± 2 | 86.0 | ± 1.1 | 84.6 | 85.5 | 89.4 | 88.0 | 88.9 | 82.2 | 81.0 | 81.9 |
| Norvegia | 2,375 | ± 15 | 76.7 | ± 0.5 | 75.7 | 75.3 | 79.4 | 78.5 | 78.3 | 73.8 | 72.8 | 72.2 |
| EEA-30 | 216,695 | ± 494 | 65.4 | ± 0.1 | 64.5 | 64.5 | 72.6 | 71.6 | 71.5 | 58.3 | 57.5 | 57.4 |
| Elveția | : | : | : | : | 77.9 | : | : | 84.7 | : | : | : | 71.1 |

Sursa: Eurostat

¹Numărul persoanelor ocupate în vârstă de 15-64 ani

² Datele pentru Franța și Germania pentru 2006 și 2007 sunt provizorii (vezi notele metodologice)

Tabelul 5. Ocuparea part-time ca pondere în ocuparea totală, pe activități economice, grupe de vârstă și sexe, trimestrul II 2007

| | Zona Euro-13 | | | | UE-27 | | | |
|--|--------------|-------------|-------------|-------------|-------------|-------------|-------------|-------------|
| | 15+ | 15-24 | 25-54 | 55+ | 15+ | 15-24 | 25-54 | 55+ |
| Bărbați și Femei | 19.8 | 25.8 | 18.2 | 25.3 | 18.2 | 25.9 | 15.9 | 26.0 |
| Agricultură, vânătoare și pescuit | 20.2 | 25.2 | 13.4 | 35.0 | 21.4 | 33.1 | 15.2 | 32.4 |
| Industrie inclusiv energie | 9.2 | 11.8 | 8.2 | 14.1 | 7.5 | 9.8 | 6.3 | 13.3 |
| Construcții | 5.9 | 5.5 | 5.3 | 11.4 | 5.6 | 5.4 | 4.8 | 11.5 |
| Comerț, transport și servicii de comunicații | 21.5 | 35.0 | 18.7 | 24.2 | 20.2 | 36.3 | 16.3 | 25.6 |
| Afaceri și servicii financiare | 21.1 | 27.2 | 19.3 | 29.1 | 19.2 | 24.2 | 16.9 | 29.9 |
| Alte servicii | 28.2 | 31.6 | 27.5 | 29.8 | 26.1 | 31.1 | 24.6 | 31.6 |
| Bărbați | 7.6 | 18.3 | 5.1 | 13.9 | 7.7 | 19.1 | 4.7 | 15.6 |
| Agricultură, vânătoare și pescuit | 12.8 | 22.4 | 5.7 | 27.2 | 15.7 | 29.7 | 9.3 | 26.7 |
| Industrie inclusiv energie | 3.4 | 8.8 | 2.0 | 8.1 | 3.1 | 7.4 | 1.7 | 8.4 |
| Construcții | 3.1 | 4.7 | 2.2 | 7.9 | 3.2 | 4.7 | 2.2 | 8.6 |
| Comerț, transport și servicii de comunicații | 9.2 | 27.6 | 5.7 | 13.2 | 9.4 | 29.2 | 5.1 | 14.6 |
| Afaceri și servicii financiare | 8.6 | 25.0 | 5.6 | 17.1 | 8.4 | 22.2 | 5.0 | 19.6 |
| Alte servicii | 11.8 | 25.8 | 9.8 | 15.1 | 11.6 | 26.9 | 8.6 | 18.4 |
| Femei | 35.5 | 35.2 | 34.5 | 42.0 | 31.3 | 34.3 | 29.4 | 40.9 |
| Agricultură, vânătoare și pescuit | 35.1 | 33.3 | 29.0 | 48.4 | 30.8 | 41.4 | 25.2 | 40.6 |
| Industrie inclusiv energie | 24.2 | 20.0 | 23.6 | 33.7 | 17.6 | 15.7 | 16.5 | 29.0 |
| Construcții | 39.7 | : | 39.9 | 54.3 | 33.2 | 16.9u | 32.9 | 47.4 |
| Comerț, transport și servicii de comunicații | 37.2 | 42.3 | 35.6 | 41.5 | 33.9 | 43.1 | 30.5 | 43.1 |
| Afaceri și servicii financiare | 35.2 | 29.1 | 34.3 | 48.9 | 31.4 | 26.1 | 30.1 | 46.3 |
| Alte servicii | 37.3 | 34.4 | 37.1 | 40.5 | 33.9 | 33.1 | 32.8 | 40.7 |

Sursa: Eurostat

Tabelul 6. Ocuparea part-time ca pondere în ocuparea totală a forței de muncă, pe țări și sexe, %

| 15 ani și peste | 2007Q2 (1000) ¹ | Limita de incredere | Bărbați și femei | | | Bărbați | | | Femei | | |
|-----------------------|-------------------------------|------------------------|------------------|-------------|-------------|------------|------------|------------|-------------|-------------|-------------|
| | | | 2007Q2 | 2007Q1 | 2006Q2 | 2007Q2 | 2007Q1 | 2006Q2 | 2007Q2 | 2007Q1 | 2006Q2 |
| UE-27 | 39,755 | ± 278 | 18.2 | 18.4 | 18.3 | 7.7 | 7.8 | 7.7 | 31.3 | 31.6 | 31.4 |
| Zona Euro-13 | 27,601 | ± 211 | 19.8 | 20.0 | 19.7 | 7.6 | 7.7 | 7.6 | 35.5 | 35.8 | 35.4 |
| UE-25 | 38,788 | ± 255 | 18.9 | 19.1 | 18.9 | 7.8 | 7.9 | 7.8 | 32.8 | 33.1 | 32.9 |
| Zona Euro-12 | 27,502 | ± 211 | 19.9 | 20.1 | 19.8 | 7.6 | 7.7 | 7.6 | 35.7 | 36.0 | 35.6 |
| Belgia | 986 | ± 41 | 22.7 | 22.2 | 23.2 | 7.5 | 7.7 | 7.9 | 41.9 | 40.8 | 42.6 |
| Bulgaria | 59 | ± 8 | 1.8 | 1.7 | 2.0 | 1.4 | 1.2 | 1.5 | 2.3 | 2.2 | 2.6 |
| Republica Ceha | 250 | ± 13 | 5.1 | 5.0 | 5.1 | 2.3 | 2.3 | 2.3 | 8.7 | 8.6 | 8.7 |
| Danemarca | 684 | ± 29 | 24.3 | 24.3 | 23.5 | 13.6 | 13.6 | 12.8 | 36.5 | 36.8 | 35.8 |
| Germania ² | 10,002 | ± 122 | 26.3 | 26.5 | 26.0 | 9.5 | 9.8 | 9.4 | 46.2 | 46.4 | 45.7 |
| Estonia | 52 | ± 8 | 7.9 | 7.8 | 8.1 | 4.3u | 4.0u | 4.6u | 11.6 | 11.6 | 11.6 |
| Irlanda | 379 | ± 11 | 18.1 | : | : | 7.1 | : | : | 32.7 | : | : |
| Grecia | 262 | ± 16 | 5.8 | 5.8 | 5.9 | 2.8 | 2.8 | 3.0 | 10.5 | 10.6 | 10.4 |
| Spania | 2,440 | ± 68 | 12.0 | 12.4 | 12.2 | 4.3 | 4.5 | 4.5 | 23.0 | 23.9 | 23.5 |
| Franța ² | 4,399 | ± 112 | 17.4 | 17.6 | 17.3 | 5.6 | 5.7 | 5.8 | 31.0 | 31.2 | 30.7 |
| Italia | 3,136 | ± 82 | 13.5 | 13.2 | 13.4 | 4.9 | 4.7 | 4.7 | 26.6 | 26.3 | 26.7 |
| Cipru | 26 | ± 3 | 7.0 | 7.5 | 7.8 | 4.2 | 4.3 | 4.6 | 10.4 | 11.4 | 12.0 |
| Letonia | 80 | ± 12 | 7.3 | 6.4 | 6.6 | 5.4 | 5.0 | 4.6 | 9.2 | 7.9 | 8.7 |
| Lituania | 129 | ± 12 | 8.3 | 9.6 | 9.1 | 6.5 | 8.3 | 6.5 | 10.3 | 10.9 | 11.8 |
| Luxemburg | 34 | ± 1 | 17.8 | 18.4 | 17.1 | 2.2u | 2.6u | 2.6 | 39.7 | 39.7 | 36.2 |
| Ungaria | 161 | ± 12 | 4.1 | 4.0 | 4.1 | 2.7 | 2.6 | 2.8 | 5.7 | 5.7 | 5.7 |
| Malta | 17 | ± 2 | 11.0 | 10.4 | 10.1 | 4.1 | 4.6 | 4.5 | 25.3 | 22.8 | 22.1 |
| Olanda | 3,974 | ± 39 | 46.9 | 46.6 | 46.3 | 23.7 | 23.3 | 23.2 | 74.9 | 75.0 | 74.7 |
| Austria | 916 | ± 25 | 22.7 | 22.3 | 21.9 | 7.4 | 6.6 | 6.5 | 41.5 | 41.2 | 40.7 |
| Polonia | 1,407 | ± 83 | 9.3 | 9.4 | 9.9 | 6.8 | 6.7 | 7.1 | 12.4 | 12.7 | 13.5 |
| Portugalia | 630 | ± 36 | 12.2 | 12.0 | 11.4 | 8.2 | 8.0 | 7.5 | 16.9 | 16.7 | 15.9 |
| România | 908 | ± 112 | 9.6 | 9.1 | 9.7 | 9.0 | 9.1 | 9.3 | 10.3 | 9.2 | 10.2 |
| Slovenia | 99 | ± 8 | 9.9 | 9.3 | 9.7 | 8.2 | 8.0 | 7.8 | 12.1 | 10.9 | 11.8 |
| Slovenia | 63 | ± 7 | 2.7 | 2.8 | 2.8 | 1.1 | 1.1 | 1.2 | 4.7 | 4.8 | 4.8 |
| Finlanda | 344 | ± 13 | 13.6 | 14.7 | 13.6 | 8.9 | 9.8 | 9.2 | 18.7 | 19.8 | 18.2 |
| Suedia | 1,107 | ± 22 | 24.4 | 24.6 | 24.4 | 11.4 | 11.9 | 11.4 | 38.7 | 38.9 | 38.9 |
| Marea Britanie | 7,211 | ± 107 | 25.5 | 25.6 | 25.5 | 10.8 | 10.9 | 10.6 | 42.5 | 42.6 | 42.6 |
| Croatia | : | : | : | : | 9.1 | : | : | 7.4 | : | : | 11.3 |
| Turcia | 2,026 | ± 48 | 8.7 | 10.3 | 7.7 | 4.8 | 6.2 | 4.0 | 19.2 | 22.2 | 17.6 |
| Islanda | 36 | ± 2 | 20.5 | 25.6 | 20.5 | 7.9 | 11.5 | 8.4 | 35.5 | 42.2 | 34.8 |
| Norvegia | 688 | ± 18 | 28.4 | 29.1 | 28.9 | 13.9 | 14.1 | 14.0 | 44.5 | 45.8 | 45.5 |
| EEA-30 | 40,480 | ± 279 | 18.4 | 18.5 | 18.4 | 7.8 | 7.9 | 7.8 | 31.5 | 31.8 | 31.6 |
| Elveția | : | : | : | : | 33.2 | : | : | 12.6 | : | : | 58.0 |

¹Numarul persoanelor ocupate cu contract part-time, 15 ani si peste.

² Datele pentru Franța și Germania pentru 2006 și 2007 sunt provizorii

Tabelul 7. Media numărului de ore efectiv lucrate/săptămână din total locuri de muncă, pe activități economice, contracte full-time, part-time și sexe, trimestrul II 2007, %

| | Zona Euro-13 | | | UE-27 | | |
|--|--------------|-------------|-------------|-------------|-------------|-------------|
| | Total | Full-time | Part-time | Total | Full-time | Part-time |
| Bărbați și Femei | 36.8 | 40.8 | 20.3 | 37.4 | 41.1 | 20.5 |
| Agricultură, vânătoare și pescuit | 43.3 | 49.0 | 20.5 | 41.3 | 46.3 | 23.3 |
| Industrie inclusiv energie | 38.0 | 39.8 | 19.9 | 38.9 | 40.3 | 20.3 |
| Construcții | 39.9 | 41.1 | 19.9 | 40.7 | 41.9 | 20.5 |
| Comerț, transport și servicii de comunicații | 38.1 | 43.0 | 19.8 | 38.3 | 42.9 | 19.6 |
| Afaceri și servicii financiare | 36.6 | 41.0 | 20.1 | 37.1 | 41.0 | 20.2 |
| Alte servicii | 33.2 | 38.1 | 20.8 | 34.0 | 38.6 | 20.9 |
| Bărbați | 40.4 | 42.0 | 20.5 | 40.7 | 42.3 | 21.1 |
| Agricultură, vânătoare și pescuit | 46.8 | 50.5 | 21.2 | 44.5 | 48.3 | 24.7 |
| Industrie, inclusiv energie | 39.6 | 40.3 | 20.0 | 40.1 | 40.8 | 20.5 |
| Construcții | 40.6 | 41.2 | 21.0 | 41.4 | 42.0 | 22.3 |
| Comerț, transport și servicii de comunicații | 41.8 | 44.0 | 19.5 | 41.7 | 43.9 | 19.5 |
| Afaceri și servicii financiare | 40.6 | 42.4 | 20.2 | 40.6 | 42.4 | 20.4 |
| Alte servicii | 37.5 | 39.7 | 21.7 | 38.0 | 40.2 | 21.4 |
| Femei | 32.1 | 38.6 | 20.2 | 33.2 | 39.0 | 20.4 |
| Agricultură, vânătoare și pescuit | 36.2 | 45.0 | 20.0 | 36.1 | 42.3 | 22.1 |
| Industrie inclusiv energie | 33.9 | 38.4 | 19.9 | 35.8 | 39.1 | 20.2 |
| Construcții | 30.9 | 38.9 | 18.9 | 32.5 | 39.3 | 18.6 |
| Comerț, transport și servicii de comunicații | 33.2 | 41.1 | 19.9 | 33.9 | 41.1 | 19.7 |
| Afaceri și servicii financiare | 32.0 | 38.6 | 20.1 | 32.9 | 38.7 | 20.1 |
| Alte servicii | 30.7 | 36.8 | 20.6 | 31.8 | 37.4 | 20.8 |

Sursa: Eurostat, UE
Ancheta forței de muncă

Tabelul 8. Media numărului de ore efectiv lucrate/săptămână, pe țări și sexe, %

| 15 ani și peste | 2007Q2 (1000) ¹ | Bărbați și Femei | | | Bărbați | | | Femei | | | |
|-----------------------|-------------------------------|------------------|--------------|-------------|-------------|-------------|-------------|-------------|-------------|-------------|-------------|
| | | 2007Q2 | 2007Q1 | 2006Q2 | 2007Q2 | 2007Q1 | 2006Q2 | 2007Q2 | 2007Q1 | 2006Q2 | |
| UE-27 | 200,887 | 37.4 | ± 0.1 | 37.7 | 37.4 | 40.7 | 40.9 | 40.7 | 33.2 | 33.5 | 33.2 |
| Zona Euro-13 | 127,983 | 36.8 | ± 0.1 | 37.3 | 36.9 | 40.4 | 40.9 | 40.5 | 32.1 | 32.6 | 32.1 |
| UE-25 | 188,644 | 37.2 | ± 0.1 | 37.5 | 37.2 | 40.6 | 41.0 | 40.6 | 32.8 | 33.2 | 32.8 |
| Zona Euro-12 | 127,070 | 36.8 | ± 0.1 | 37.3 | 36.9 | 40.4 | 40.9 | 40.5 | 32.0 | 32.5 | 32.1 |
| Belgia | 3,912 | 36.9 | ± 0.5 | 37.4 | 36.6 | 40.5 | 40.9 | 40.4 | 32.4 | 32.8 | 31.7 |
| Bulgaria | 2,923 | 40.6 | ± 0.2 | 40.8 | 40.7 | 41.2 | 41.3 | 41.4 | 40.0 | 40.2 | 39.9 |
| Republica Ceha | 4,704 | 41.1 | ± 0.1 | 41.7 | 41.4 | 43.1 | 43.5 | 43.2 | 38.5 | 39.3 | 38.8 |
| Danemarca | 2,496 | 34.5 | ± 0.3 | 35.5 | 34.6 | 37.3 | 38.4 | 37.5 | 31.0 | 32.0 | 31.1 |
| Germania ² | 35,141 | 35.8 | ± 0.2 | 36.2 | 35.8 | 40.6 | 40.9 | 40.6 | 30.0 | 30.4 | 30.0 |
| Estonia | 637 | 40.2 | ± 0.4 | 40.2 | 40.2 | 41.6 | 41.4 | 41.5 | 38.7 | 39.1 | 38.9 |
| Irlanda | 1,972 | 36.8 | ± 0.0 | 36.8 | 37.0 | 41.2 | 41.1 | 41.2 | 30.6 | 30.9 | 30.9 |
| Grecia | 4,413 | 41.3 | ± 0.3 | 41.2 | 41.6 | 43.5 | 43.3 | 43.7 | 37.8 | 37.7 | 38.1 |
| Spania | 18,102 | 38.6 | ± 0.2 | 39.1 | 38.7 | 41.1 | 41.7 | 41.4 | 34.9 | 35.2 | 34.7 |
| Franța ² | 22,704 | 35.9 | ± 0.1 | 37.3 | 36.2 | 38.9 | 40.4 | 39.1 | 32.4 | 33.7 | 32.7 |
| Italia | 22,269 | 38.0 | ± 0.1 | 38.1 | 38.0 | 41.1 | 41.1 | 41.1 | 33.2 | 33.4 | 33.1 |
| Cipru | 362 | 38.8 | ± 0.3 | 39.3 | 38.8 | 40.7 | 41.4 | 40.9 | 36.3 | 36.5 | 36.1 |
| Letonia | 1,068 | 41.5 | ± 0.4 | 41.9 | 41.2 | 42.7 | 43.0 | 43.1 | 40.3 | 40.7 | 39.3 |
| Lituania | 1,478 | 39.3 | ± 0.2 | 38.7 | 39.2 | 40.4 | 39.6 | 40.5 | 38.0 | 37.8 | 37.7 |
| Luxemburg | 172 | 36.7 | ± 0.4 | 37.9 | 37.8 | 39.8 | 41.3 | 41.0 | 32.1 | 33.2 | 33.4 |
| Ungaria | 3,854 | 39.8 | ± 0.1 | 40.0 | 40.0 | 41.0 | 41.0 | 41.3 | 38.3 | 38.8 | 38.5 |
| Malta | 150 | 38.6 | ± 0.5 | 39.2 | 39.6 | 40.9 | 41.5 | 41.5 | 33.7 | 34.1 | 35.3 |
| Olanda | 7,588 | 31.6 | ± 0.2 | 31.9 | 31.7 | 36.9 | 37.4 | 36.9 | 25.0 | 25.2 | 25.0 |
| Austria | 3,712 | 37.9 | ± 0.3 | 38.8 | 38.4 | 42.2 | 43.2 | 42.8 | 32.4 | 33.3 | 32.8 |
| Polonia | 14,554 | 41.2 | ± 0.2 | 40.8 | 40.8 | 43.5 | 43.2 | 43.3 | 38.1 | 37.8 | 37.7 |
| Portugalia | 4,878 | 38.1 | ± 0.3 | 38.6 | 38.8 | 39.8 | 40.2 | 40.6 | 36.0 | 36.6 | 36.6 |
| România | 9,320 | 40.8 | ± 0.3 | 39.5 | 40.8 | 41.9 | 40.3 | 41.8 | 39.6 | 38.6 | 39.6 |
| Slovenia | 913 | 39.8 | ± 0.3 | 39.8 | 39.1 | 41.2 | 40.9 | 40.4 | 38.0 | 38.3 | 37.7 |
| Slovacia | 2,289 | 39.7 | ± 0.2 | 40.7 | 39.9 | 41.0 | 41.9 | 41.1 | 38.1 | 39.2 | 38.2 |
| Finlanda | 2,205 | 36.1 | ± 0.2 | 37.2 | 36.4 | 38.5 | 39.3 | 38.8 | 33.4 | 34.9 | 33.8 |
| Suedia | 4,050 | 34.5 | ± 0.1 | 36.3 | 34.5 | 37.0 | 39.0 | 37.0 | 31.5 | 33.2 | 31.5 |
| Marea Britanie | 25,021 | 35.7 | ± 0.2 | 35.4 | 35.6 | 40.2 | 39.9 | 40.1 | 30.4 | 30.1 | 30.3 |
| Croatia | : | : | : | : | 40.1 | : | : | 41.2 | : | : | 38.8 |
| Turcia | 22,907 | 50.8 | ± 0.3 | 44.9 | 52.3 | 53.9 | 47.9 | 55.4 | 42.4 | 36.4 | 44.0 |
| Islanda | 157 | 42.2 | ± 0.6 | 41.6 | 42.1 | 47.4 | 47.1 | 47.2 | 35.7 | 34.9 | 35.8 |
| Norvegia | 2,065 | 33.6 | ± 0.3 | 34.9 | 33.4 | 37.0 | 38.4 | 36.7 | 29.7 | 30.8 | 29.5 |
| EEA-30 | 203,109 | 37.4 | ± 0.1 | 37.6 | 37.4 | 40.6 | 40.9 | 40.7 | 33.2 | 33.5 | 33.2 |
| Elveția | : | : | : | : | 37.8 | : | : | 43.6 | : | : | 30.5 |

¹ Numărul persoanelor ocupate de 15 ani și peste care au lucrat mai mult de o ora în săptămâna de referință

² Datele pentru Franța și Germania pentru 2006 și 2007 sunt provizorii (vezi notele metodologice)

Sursa: Eurostat

Tabelul 9. Ponderea angajaților cu contract de muncă pe perioadă determinată pe activități economice, grupe de vârstă și sexe, trimestrul II 2007, %

| | Zona Euro-13 | | | | UE-27 | | | |
|--|--------------|-------------|-------------|------------|-------------|-------------|-------------|------------|
| | 15+ | 15-24 | 25-54 | 55+ | 15+ | 15-24 | 25-54 | 55+ |
| Bărbați și Femei | 16.6 | 50.4 | 13.2 | 6.9 | 14.4 | 40.7 | 11.6 | 7.5 |
| Agricultură, vânătoare și pescuit | 38.7 | 61.8 | 35.3 | 32.1 | 30.6 | 54.3 | 27.8 | 23.2 |
| Industrie inclusiv energie | 24.6 | 48.6 | 21.1 | 14.2 | 20.7 | 38.9 | 18.2 | 12.2 |
| Construcții | 16.4 | 46.3 | 11.4 | 5.7 | 14.2 | 36.1 | 10.1 | 5.8 |
| Comerț, transport și servicii de comunicații | 13.7 | 47.3 | 10.8 | 5.2 | 12.2 | 38.0 | 9.7 | 6.6 |
| Afaceri și servicii financiare | 17.5 | 57.6 | 15.5 | 6.9 | 15.0 | 48.0 | 13.0 | 8.3 |
| Alte servicii | 15.8 | 50.0 | 12.1 | 6.8 | 13.8 | 40.4 | 10.8 | 7.5 |
| Bărbați | 35.6 | 61.0 | 31.6 | 28.5 | 28.1 | 53.2 | 24.8 | 20.6 |
| Agricultură, vânătoare și pescuit | 11.5 | 50.5 | 7.4 | 3.6 | 10.9 | 42.5 | 7.7 | 4.3 |
| Industrie, inclusiv energie | 25.5 | 48.5 | 22.1 | 15.2 | 21.6 | 39.1 | 19.1 | 13.0 |
| Construcții | 14.5 | 46.2 | 9.7 | 5.5 | 12.4 | 35.6 | 8.6 | 5.5 |
| Comerț, transport și servicii de comunicații | 12.7 | 46.5 | 9.9 | 5.6 | 11.4 | 37.4 | 8.9 | 7.1 |
| Afaceri și servicii financiare | 16.0 | 59.5 | 14.2 | 6.0 | 14.1 | 48.9 | 12.1 | 8.5 |
| Alte servicii | 17.7 | 50.9 | 14.5 | 7.0 | 15.1 | 41.0 | 12.5 | 7.6 |
| Femei | 46.2 | 63.9 | 43.7 | 41.7 | 36.8 | 57.4 | 34.6 | 30.7 |
| Agricultură, vânătoare și pescuit | 14.6 | 50.7 | 11.2 | 4.4 | 13.0 | 40.2 | 10.6 | 5.7 |
| Industrie inclusiv energie | 13.8 | 49.8 | 11.0 | : | 11.4 | 34.1 | 9.6 | : |
| Construcții | 18.5 | 46.4 | 13.4 | 6.0 | 16.1 | 36.6 | 12.0 | 6.3 |
| Comerț, transport și servicii de comunicații | 14.7 | 47.9 | 11.7 | 4.8 | 12.9 | 38.4 | 10.3 | 6.0 |
| Afaceri și servicii financiare | 18.3 | 56.8 | 16.2 | 7.5 | 15.4 | 47.5 | 13.5 | 8.2 |

Sursa: Eurostat

Tabelul 10. Ponderea angajaților cu contracte pe perioadă determinată de muncă, pe țări și sexe, %

| 15 ani și peste | 2007Q2 (1000) ¹ | Bărbați și Femei | | | Bărbați | | | Femei | | |
|-----------------------|-------------------------------|------------------|------------------|-------------|------------------|------------------|------------------|------------------|-------------|------------------|
| | | 2007Q2 | 2007Q1 | 2006Q2 | 2007Q2 | 2007Q1 | 2006Q2 | 2007Q2 | 2007Q1 | 2006Q2 |
| UE-27 | 26,101 | 14.4 | 14.0 | 14.3 | 13.8 | 13.5 | 13.8 | 15.1 | 14.6 | 14.8 |
| Zona Euro-13 | 19,346 | 16.6 | 16.2 | 16.6 | 15.8 | 15.4 | 15.8 | 17.7 | 17.0 | 17.5 |
| UE-25 | 25,844 | 15.0 | 14.6 | 14.9 | 14.4 | 14.0 | 14.3 | 15.8 | 15.2 | 15.4 |
| Zona Euro-12 | 19,191 | 16.6 | 16.2 | 16.6 | 15.8 | 15.4 | 15.8 | 17.6 | 17.0 | 17.5 |
| Belgia | 327 | 8.8 | 8.5 | 8.9 | 6.7 | 6.6 | 7.3 | 11.3 | 10.8 | 10.8 |
| Bulgaria | 157 | 5.5 | 4.8 | 6.0 | 5.2 | 4.7 | 6.2 | 5.8 | 4.9 | 5.8 |
| Republica Ceha | 357 | 8.7 | 8.4 | 8.9 | 7.2 | 7.1 | 7.6 | 10.4 | 9.9 | 10.4 |
| Denmarca | 232 | 9.1 | 9.1 | 9.6 | 7.8 | 8.0 | 8.1 | 10.3 | 10.3 | 11.2 |
| Germania ² | 4,762 | 14.2 | 14.4 | 14.1 | 14.2 | 14.6 | 14.3 | 14.2 | 14.2 | 13.8 |
| Estonia | 14 ^u | 2.3 ^u | 1.4 ^u | 3.2 | 3.2 ^u | : | 4.2 ^u | : | : | 2.2 ^u |
| Irlanda | 155 | 8.9 | : | : | 7.2 | : | : | 10.8 | : | : |
| Grecia | 322 | 11.1 | 10.3 | 10.9 | 9.5 | 8.8 | 9.1 | 13.4 | 12.3 | 13.3 |
| Spania | 5,344 | 31.8 | 32.0 | 34.4 | 30.8 | 31.0 | 32.2 | 33.3 | 33.2 | 37.3 |
| Franța ² | 3,099 | 13.8 | 12.9 | 13.5 | 13.0 | 12.1 | 12.8 | 14.6 | 13.9 | 14.3 |
| Italia | 2,305 | 13.4 | 12.6 | 13.0 | 11.1 | 10.6 | 11.3 | 16.6 | 15.4 | 15.3 |
| Cipru | 39 | 12.9 | 11.6 | 13.9 | 7.0 | 5.9 | 8.5 | 19.1 | 17.6 | 19.9 |
| Letonia | 51 | 5.2 | 4.4 | 7.2 | 6.4 | 6.1 | 9.6 | 4.1 | 2.7 | 4.9 |
| Lituania | 49 | 3.7 | 3.7 | 4.7 | 5.4 | 5.2 | 6.7 | 2.1 ^u | 2. | 2.8 ^u |
| Luxemburg | 13 | 7.0 | 6.7 | 6.1 | 6.7 | 4.7 | 5.7 | 7.4 | 9 | 6.6 |
| Ungaria | 259 | 7.5 | 6.7 | 6.8 | 8.0 | 7.1 | 7.5 | 6.9 | 6 | 6.0 |
| Malta | 8 | 5.8 | 4.3 | 4.0 | 3.9 | 2.8 ^u | 2.5 ^u | 9.3 | 7 | 6.9 |
| Olanda | 1,317 | 17.9 | 17.1 | 16.1 | 16.5 | 15.7 | 14.9 | 19.4 | 18.8 | 17.5 |
| Austria | 302 | 8.7 | 8.8 | 8.7 | 8.8 | 8.6 | 8.6 | 8.7 | 9.1 | 8.7 |
| Polonia | 3,249 | 28.1 | 27.5 | 27.2 | 28.6 | 27.6 | 28.6 | 27.7 | 27.5 | 25.6 |
| Portugalia | 864 | 22.2 | 21.5 | 20.2 | 21.7 | 21.0 | 19.0 | 22.6 | 22.1 | 21.5 |
| România | 100 | 1.6 | 1.8 | 1.9 | 1.6 | 1.8 | 2.1 | 1.6 | 1.7 | 1.8 |
| Slovenia | 155 | 18.6 | 17.8 | 18.1 | 16.8 | 15.9 | 16.4 | 20.7 | 19.9 | 19.9 |
| Slovacia | 109 | 5.4 | 5.3 | 5.2 | 5.1 | 4.9 | 5.2 | 5.7 | 5.7 | 5.2 |
| Finlanda | 382 | 17.3 | 14.1 | 18.0 | 13.5 | 10.4 | 14.1 | 21.1 | 17.7 | 21.8 |
| Suedia | 729 | 18.0 | 16.4 | 17.5 | 15.6 | 14.0 | 15.7 | 20.4 | 18.7 | 19.4 |
| Marea Britanie | 1,404 | 5.7 | 5.8 | 5.6 | 5.1 | 5.2 | 4.8 | 6.4 | 6.4 | 6.3 |
| Croatia | : | : | : | 11.6 | : | : | 11.9 | : | : | 11.2 |
| Turcia | 1,852 | 13.8 | 9.7 | 14.3 | 13.9 | 9.7 | 14.5 | 13.5 | 9.5 | 13.5 |
| Islanda | 22 | 14.3 | 9.9 | 13.5 | 13.2 | 9.6 | 11.6 | 15.4 | 10.2 | 15.4 |
| Norvegia | 216 | 9.7 | 8.8 | 10.2 | 7.8 | 6.6 | 8.2 | 11.7 | 11.1 | 12.3 |
| EEA-30 | 26,339 | 14.4 | 13.9 | 14.2 | 13.7 | 13.4 | 13.7 | 15.1 | 14.6 | 14.8 |
| Elveția | : | : | : | 13.4 | : | : | 13.0 | : | : | 13.8 |

¹ Numărul persoanelor ocupate cu contracte temporare.

² Datele pentru Franța și Germania pentru 2006 și 2007 sunt provizorii (vezi notele metodologice)

NOTE METODOLOGICE

Sursa:

Ancheta UE privind forța de muncă (EU-LFS), efectuată trimestrial, cuprinde eșantioane de mari dimensiuni, furnizând rezultate asupra populației din gospodării din UE, EFTA, țările în curs de aderare și țările candidate. Persoanele care efectuează servicii comunitare sau militare nu sunt incluse. Ratele eșantioanelor variază între 0,2% și 3,3%. Rezultatele publicate nu sunt ajustate sezonier. Conceptele și definițiile utilizate în anchetă sunt conforme instrucțiunilor Organizației Internaționale a Muncii.

Definițiile indicatorilor prezentați în această publicație se găsesc pe website-ul Eurostat:

http://europa.eu.int/estatre/info/sdds/en/lfsi/lfs_series_sm.htm

Date provizorii:

Datele din Franța și Germania pentru 2006-2007 sunt provizorii. Institutele naționale de statistică analizează la ora actuală câteva aspecte metodologice, ceea ce ar putea să ducă la revizuirea datelor către sfârșitul anului.

Perioadele de referință:

Datele din Luxemburg pentru trimestrul II 2006 acoperă întreg anul 2006. Datele pentru Croația se referă la primul semestru 2006. În Irlanda datele se referă la trimestrul sezonier (decembrie-februarie pentru trimestrul I și martie-mai pentru trimestrul II).

Acoperire:

Datele pentru Franța acoperă teritoriul metropolitan (fără teritoriile de peste mări).

Agregare:

Când nu există date disponibile pentru o anumită țară, calculul agregatelor respective se face ținând seama de datele pentru aceeași țară din anul precedent.

Limita de încredere

Toate aceste limite sunt calculate la un nivel de încredere de 95%. Limitele țării derivă din coeficienții de variație calculați de institutele naționale de statistică. Atunci când un coeficient nu este disponibil, se ia în considerare coeficientul ultimului trimestru disponibil. Pentru calculul limitelor agregatelor se consideră că EU-LFS este un eșantion stratificat având ca prim strat țara respectivă.

Simboluri:

Cifrele marcate cu "u" nu sunt sigure datorită dimensiunii mici a eșantionului și a ratei de non-răspuns mai mare de 10%; simbolurile "." sunt utilizate pentru datele care nu sunt disponibile sau extrem de nesigure.

Trimestrul II al anului 2007 se scrie 2007 Q2.

Trimestrul I al anului 2007 se scrie 2007 Q1

Activitatea economică

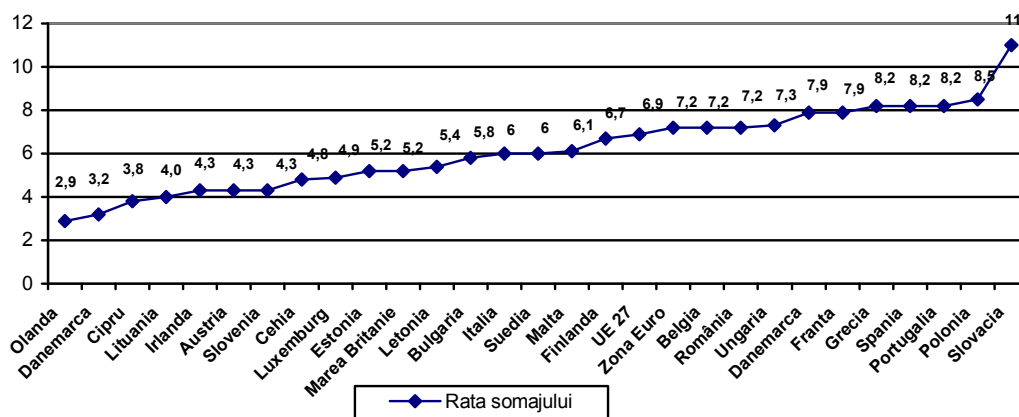
În tabelele 5,7,9 distribuțiile se bazează în principal pe industrie. Clasificarea utilizată este NACE versiunea 1.1.

Rata șomajului în UE– noiembrie 2007

EUROSTAT, Oficiul Statistic al Comunității Europene a publicat următoarele valori ale ratei șomajului:

- În Zona Euro (EA¹13) rata șomajului² ajustat sezonier a ajuns la 7,2% în luna noiembrie 2007, neschimbată comparativ cu octombrie. În noiembrie 2006 a fost de 7,9%.
- În UE 27¹ rata șomajului a ajuns la 6,9% în noiembrie 2007, aceeași ca în octombrie 2007. În noiembrie 2006 a fost de 7,7%.
- În noiembrie 2007, cea mai scăzută rată a șomajului s-a înregistrat în Olanda (2,9%), Danemarca (3,2%), iar cea mai ridicată rată a șomajului s-a înregistrat în Slovacia (11,0%) și Polonia (8,5%).
- De peste un an, 23 de State Membre au înregistrat o scădere a ratei șomajului, în două state membre șomajul a înregistrat o creștere, în timp ce în Luxemburg și România rata șomajului a fost stabilă.
- Cele mai mari scăderi relative au fost observate în Polonia (12,2% la 8,5%) și Bulgaria (8,2% la 5,8%). Cele mai mari creșteri relative au fost înregistrate în Portugalia (7,9% la 8,2%) și Irlanda (4,2% la 4,3%).
- Rata șomajului pentru bărbați a coborât de la 7,0% la 6,5% în perioada noiembrie 2006 - noiembrie 2007, pentru Zona Euro și de la 7,2% la 6,4% în UE 27. Rata șomajului feminin a scăzut de la 9,0% la 8,0% în Zona Euro și de la 8,4% la 7,4% în UE 27.
- În noiembrie 2007, rata șomajului sub 25 ani a fost de 14,2% în Zona Euro și 14,9% în UE 27. În noiembrie 2006 a fost de 15,8% respectiv 16,5%. Cea mai scăzută rată a șomajului sub 25 ani a fost înregistrată în Olanda (5,0%), Irlanda (8,1%) și Austria (8,3%) iar cea mai ridicată în Grecia (22,6% în trimestrul III 2007), România (21,6%) și Italia (20,2% în trimestrul III 2007)
- În noiembrie 2007, Eurostat estima că numărul șomerilor în UE 27 era de 16,4 milioane de bărbați și femei, din care 11,0 milioane în Zona Euro, în noiembrie 2006 18,3 milioane de femei și bărbați erau șomeri în UE 27, din care 12,0 milioane în Zona Euro.
- În noiembrie 2007, în USA rata șomajului era de 4,7% iar în Japonia de 3,8%.

Rata șomajului în noiembrie 2007



1. Până la 31 Decembrie 2007 Zona Euro (EA 13) conținea țările Belgia, Germania, Irlanda, Grecia, Spania, Franța, Italia, Luxemburg, Olanda, Austria, Portugalia, Slovenia și Finlanda. De la 1 Ianuarie 2008 Zona Euro (EA 15) include și Cipru și Malta.

UE 27 include Belgia (BE), Bulgaria (BG), Cehia (CZ), Danemarca (DK), Germania (DE), Estonia (EE), Irlanda (IE), Grecia (EL), Spania (ES), Franța (FR), Italia (IT), Cipru (CY), Letonia (LV), Lituania (LT), Luxemburg (LU), Ungaria (HU), Malta (MT), Olanda (NL), Austria (AT), Polonia (PL), Portugalia (PT), România (RO), Slovenia (SI), Slovacia (SK), Finlanda (FI), Suedia (SE) și Marea Britanie (UK).

Urmare a instrucțiunilor EUROSTAT referitoare la diseminarea informației referitoare la zona UE sau UE lărgită, seriile de date agregate comentate se referă la compoziția oficială a Zonei Euro în cea mai recentă lună pentru care există date disponibile.

2. Ratele șomajului Eurostat

Eurostat calculează ratele armonizate ale șomajului pentru fiecare din statele membre, Zona Euro și UE 27. Aceste rate au la bază definițiile recomandate de Organizația Internațională a Muncii (ILO). Armonizarea înseamnă că microdatele naționale, privind indivizii și gospodăriile, sunt tratate de Eurostat pentru a permite compararea între statele membre. Conform definițiilor Eurostat șomerii sunt persoane care au vârsta între 15 și 74 ani și urmează definiția ILO:

- nu au un loc de muncă;
- sunt disponibili să înceapă munca în următoarele 2 săptămâni;
- și-au căutat activ un loc de muncă măcar odată în ultimele 4 săptămâni.

Rata șomajului este numărul de persoane șomere ca procentaj din forța de muncă disponibilă.

Forța de muncă disponibilă este numărul total de persoane angajate și șomere.

Numărul de șomeri și rata lunară a șomajului sunt estimate pe baza unor rezultate ale Anchetei asupra Forței de Muncă a Uniunii Europene, care este o cercetare a gospodăriilor desfășurată în toate statele membre, bazată pe definiții convenite. Aceste rezultate sunt interpolate/extrapolate în date lunare folosind datele din cercetarea națională și serii lunare ale șomajului înregistrat. Cele mai recente date sunt, din această cauză, provizorii. Primele rezultate ale Anchetei Forței de Muncă sunt disponibile la 90 de zile după terminarea perioadei de referință pentru majoritatea statelor membre.

Seriile lunare de șomaj și ocupare sunt calculate la început la nivelul a 4 categorii pentru fiecare din statele membre (femei și bărbați 15-24 ani, femei și bărbați 25-74 ani). Aceste serii sunt apoi ajustate sezonier și sunt calculate apoi toate agregatele naționale și europene. Înainte de agregare datele naționale ce lipsesc sunt estimate cu ajutorul celor mai recente tendințe ale seriilor.

Datele privind șomajul înregistrat sunt date administrative naționale compilate exclusiv pe baze naționale și pentru scopuri naționale. Nu există la nivel european reguli asupra acoperirii și definiției. Din această cauză ratele rezultate ale șomajului nu pot fi comparate între o țară și alta. Legislațiile naționale privind definiția șomajului și deci calcularea lui diferă. Condițiile de primire a ajutorului de șomaj și de asistență variază de la o țară la alta. Acest lucru afectează dorința oamenilor de a se înregistra și prin urmare ratele publicate ale șomajului.

Statele membre pot, de asemenea, să publice alte rate ale șomajului, bazate, de exemplu, pe Anchete naționale privind Forța de Muncă sau alte anchete. Deși comparabile internațional, aceste rate pot varia foarte puțin față de cele publicate de Eurostat datorită unor diferențe din metodologie.

Diferențe curente față de definiția șomajului din Ancheta privind Forța de Muncă a Uniunii Europene:

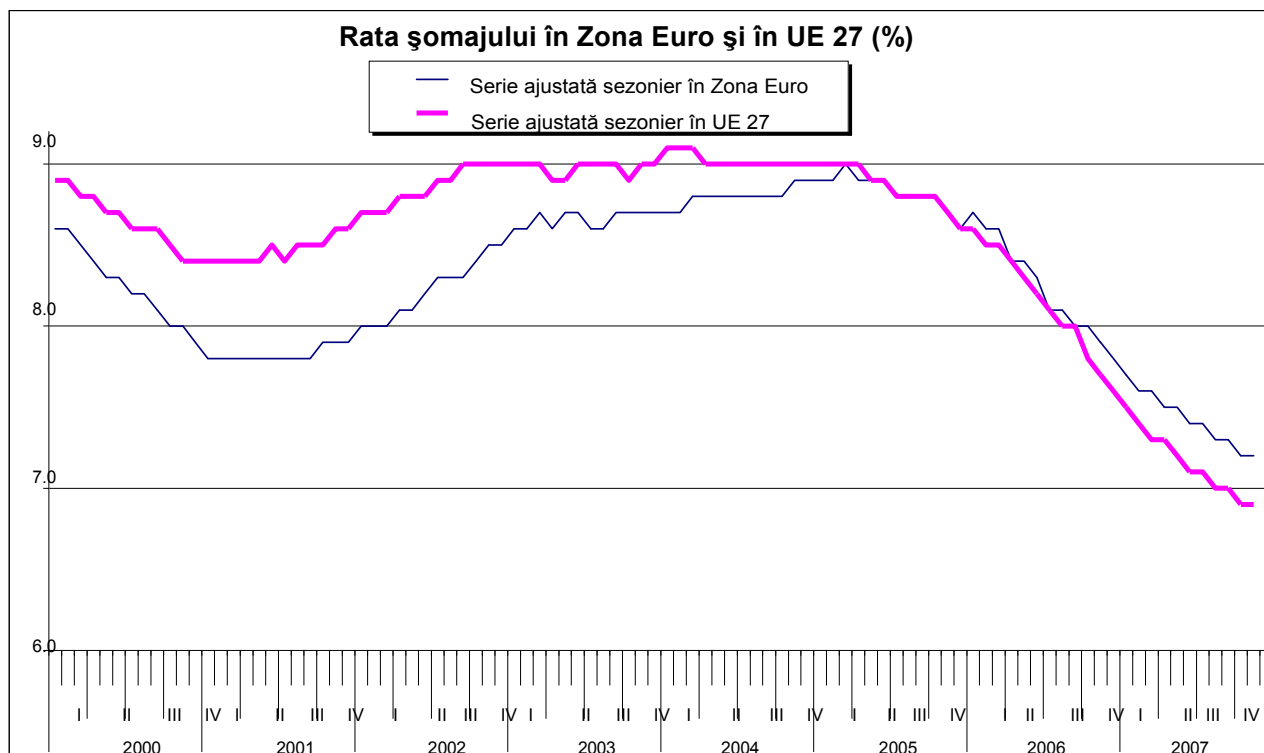
- Spania, Marea Britanie: șomajul se referă strict la persoanele cu vârsta între 16-74 ani;
- Spania: limita legală a vârstei de muncă este 16 ani;
- Olanda: persoanele fără un loc de muncă, disponibile pentru muncă și care își caută un loc de muncă sunt considerate șomere doar dacă își exprimă dorința de a lucra.

3. Ratele șomajului din luna octombrie 2007 pentru Zona Euro și pentru UE 27 publicate în 3 decembrie 2007 rămân neschimbate, în timp ce rata pentru UE 27 a fost revizuită. Rata precedent publicată a fost 7,0%. Ca o actualizare obișnuită a procesului de calcul, cele mai recente date din ancheta UE a Forței de Muncă au inclus mai multe state membre. Acest lucru a cauzat schimbarea ratei lunare a șomajului cu mai mult de 0,1 puncte procentuale pentru Belgia, Bulgaria, Danemarca, Estonia, Irlanda, Lituania, Letonia, România și Slovacia.

4. Date provizorii: Ancheta privind Forța de Muncă din Suedia a fost modificată în aprilie 2005 pentru a lua în considerare metodologia armonizată a UE. Aceasta ruptură în serii poate afecta soliditatea ajustărilor de sezon.

5. Date trimestriale.

X. Statistică socială europeană



Ratele șomajului ajustat sezonier pe total, femei și bărbați - %

| Tări | Nov. 2006 | Mai 2007 | Iun. 2007 | Iul. 2007 | Aug. 2007 | Sept. 2007 | Oct. 2007 | Nov. 2007 |
|-----------------------|-----------|----------|-----------|-----------|-----------|------------|-----------|-----------|
| Zona Euro 13 | 7,9 | 7,5 | 7,4 | 7,4 | 7,3 | 7,3 | 7,2 | 7,2 |
| UE 27 | 7,7 | 7,2 | 7,1 | 7,1 | 7,0 | 7,0 | 6,9 | 6,9 |
| Zona Euro 15 | 7,9 | 7,5 | 7,4 | 7,4 | 7,3 | 7,3 | 7,2 | 7,2 |
| Belgia | 8,0 | 7,7 | 7,6 | 7,4 | 7,3 | 7,2 | 7,3 | 7,2 |
| Bulgaria | 8,2 | 7,1 | 6,9 | 6,9 | 6,6 | 6,5 | 6,1 | 5,8 |
| Cehia | 6,5 | 5,6 | 5,4 | 5,3 | 5,2 | 5,1 | 5,0 | 4,8 |
| Danemarca | 3,7 | 3,9 | 3,9 | 3,9 | 3,9 | 3,8 | 3,3 | 3,2 |
| Germania | 9,2 | 8,5 | 8,4 | 8,4 | 8,3 | 8,2 | 8,1 | 7,9 |
| Estonia | 5,6 | 5,1 | 5,0 | 4,7 | 4,7 | 4,8 | 5,0 | 5,2 |
| Irlanda | 4,2 | 4,5 | 4,6 | 4,6 | 4,6 | 4,5 | 4,2 | 4,3 |
| Grecia | 8,6 | 8,4 | 8,4 | 8,2 | 8,2 | 8,2 | : | : |
| Spania | 8,3 | 8,1 | 8,2 | 8,2 | 8,2 | 8,2 | 8,2 | 8,2 |
| Franța | 8,9 | 8,5 | 8,4 | 8,2 | 8,2 | 8,1 | 8,0 | 7,9 |
| Italia | 6,5 | 5,9 | 5,9 | 6,0 | 6,0 | 6,0 | : | : |
| Cipru | 4,2 | 4,0 | 3,8 | 3,9 | 3,9 | 3,8 | 3,8 | 3,8 |
| Letonia | 6,3 | 5,9 | 5,8 | 6,0 | 5,8 | 5,7 | 5,5 | 5,4 |
| Lituania | 4,7 | 4,3 | 4,1 | 4,2 | 4,0 | 4,0 | 4,0 | 4,0 |
| Luxemburg | 4,9 | 4,9 | 4,9 | 4,9 | 4,9 | 4,8 | 4,9 | 4,9 |
| Ungaria | 7,5 | 7,2 | 7,2 | 7,2 | 7,3 | 7,2 | 7,3 | 7,3 |
| Malta | 7,0 | 6,4 | 6,4 | 6,2 | 6,3 | 6,3 | 6,2 | 6,1 |
| Olanda | 3,7 | 3,3 | 3,2 | 3,2 | 3,2 | 3,1 | 3,0 | 2,9 |
| Austria | 4,5 | 4,4 | 4,4 | 4,4 | 4,4 | 4,3 | 4,3 | 4,3 |
| Polonia | 12,2 | 10,0 | 9,6 | 9,5 | 9,2 | 8,9 | 8,7 | 8,5 |
| Portugalia | 7,9 | 8,1 | 8,1 | 8,0 | 8,1 | 8,0 | 8,2 | 8,2 |
| România | 7,2 | 6,7 | 6,7 | 6,5 | 6,5 | 6,5 | 7,3 | 7,2 |
| Slovenia | 5,4 | 4,9 | 4,9 | 4,8 | 4,7 | 4,5 | 4,4 | 4,3 |
| Slovacia | 12,3 | 11,4 | 11,3 | 11,4 | 11,3 | 11,3 | 11,3 | 11,0 |
| Finlanda | 7,3 | 6,9 | 6,9 | 6,9 | 6,9 | 6,8 | 6,8 | 6,7 |
| Suedia | 6,3 | 6,2 | 5,8 | 5,7 | 5,8 | 5,9 | 5,9 | 6,0 |
| Marea Britanie | 5,4 | 5,3 | 5,2 | 5,3 | 5,3 | 5,2 | : | : |
| SUA | 4,5 | 4,5 | 4,5 | 4,6 | 4,6 | 4,7 | 4,7 | 4,7 |
| Japonia | 4,0 | 3,8 | 3,7 | 3,6 | 3,8 | 4,0 | 4,0 | 3,8 |

X. Statistică socială europeană

Ratele șomajului ajustat sezonier pe total, bărbați - %

| Țări | Nov. 2006 | Mai 2007 | Iun. 2007 | Iul. 2007 | Aug. 2007 | Sept. 2007 | Oct. 2007 | Nov. 2007 |
|----------------|-----------|----------|-----------|-----------|-----------|------------|-----------|-----------|
| Zona Euro 13 | 7,0 | 6,6 | 6,6 | 6,6 | 6,6 | 6,5 | 6,5 | 6,5 |
| UE 27 | 7,2 | 6,6 | 6,6 | 6,6 | 6,5 | 6,5 | 6,5 | 6,4 |
| Zona Euro 15 | 7,0 | 6,6 | 6,6 | 6,6 | 6,6 | 6,5 | 6,5 | 6,5 |
| Belgia | 7,0 | 6,7 | 6,6 | 6,7 | 6,6 | 6,6 | 6,5 | 6,5 |
| Bulgaria | 7,9 | 6,9 | 6,7 | 6,5 | 6,3 | 6,1 | 5,6 | 5,3 |
| Cehia | 5,2 | 4,5 | 4,4 | 4,3 | 4,2 | 4,1 | 4,0 | 3,9 |
| Danemarca | 3,2 | 3,5 | 3,6 | 3,6 | 3,6 | 3,6 | 3,0 | 2,9 |
| Germania | 9,5 | 8,6 | 8,5 | 8,4 | 8,4 | 8,3 | 8,2 | 8,1 |
| Estonia | 6,1 | 5,7 | 5,8 | 5,7 | 5,8 | 5,9 | 5,9 | 6,1 |
| Irlanda | 4,5 | 4,8 | 4,7 | 4,8 | 4,8 | 4,9 | 4,6 | 4,7 |
| Grecia | 5,3 | 5,2 | 5,2 | 5,2 | 5,2 | 5,2 | : | : |
| Spania | 6,1 | 6,2 | 6,3 | 6,3 | 6,3 | 6,3 | 6,4 | 6,4 |
| Franța | 8,3 | 7,9 | 7,8 | 7,8 | 7,8 | 7,8 | 7,8 | 7,7 |
| Italia | 5,2 | 4,8 | 4,8 | 4,8 | 4,8 | 4,8 | : | : |
| Cipru | 3,5 | 3,4 | 3,3 | 3,3 | 3,3 | 3,2 | 3,2 | 3,3 |
| Letonia | 6,6 | 6,3 | 6,2 | 6,5 | 6,3 | 6,1 | 5,9 | 5,8 |
| Lituania | 4,6 | 4,3 | 4,1 | 3,9 | 3,8 | 3,9 | 3,8 | 3,9 |
| Luxemburg | 3,7 | 3,4 | 3,5 | 3,5 | 3,6 | 3,5 | 3,6 | 3,6 |
| Ungaria | 7,2 | 7,0 | 6,9 | 6,9 | 6,9 | 6,9 | 7,0 | 7,0 |
| Malta | 6,3 | 5,9 | 5,8 | 5,7 | 5,7 | 5,5 | 5,5 | 5,4 |
| Olanda | 3,2 | 2,8 | 2,8 | 2,8 | 2,8 | 2,7 | 2,7 | 2,7 |
| Austria | 4,0 | 3,9 | 3,9 | 3,9 | 3,9 | 3,9 | 3,9 | 3,9 |
| Polonia | 11,3 | 9,3 | 9,0 | 8,9 | 8,6 | 8,4 | 8,2 | 8,0 |
| Portugalia | 6,7 | 6,7 | 6,7 | 6,8 | 6,8 | 6,8 | 7,0 | 7,0 |
| România | 8,2 | 7,5 | 7,5 | 7,2 | 7,3 | 7,3 | 8,4 | 8,3 |
| Slovenia | 4,5 | 3,9 | 3,8 | 3,9 | 3,8 | 3,7 | 3,5 | 3,4 |
| Slovacia | 11,3 | 10,1 | 10,1 | 10,1 | 10,1 | 10,0 | 9,9 | 9,7 |
| Finlanda | 6,9 | 6,5 | 6,5 | 6,6 | 6,6 | 6,6 | 6,5 | 6,4 |
| Suedia | 6,2 | 6,0 | 5,7 | 5,6 | 5,7 | 5,7 | 5,6 | 5,6 |
| Marea Britanie | 5,7 | 5,6 | 5,5 | 5,6 | 5,5 | 5,5 | : | : |
| SUA | 4,5 | 4,6 | 4,7 | 4,7 | 4,7 | 4,8 | 4,9 | 4,7 |
| Japonia | 4,2 | 3,9 | 3,8 | 3,7 | 3,8 | 4,0 | 4,0 | 3,9 |

Ratele șomajului ajustat sezonier pe total, femei - %

| Țări | Nov. 2006 | Mai 2007 | Iun. 2007 | Iul. 2007 | Aug. 2007 | Sept. 2007 | Oct. 2007 | Nov. 2007 |
|----------------|-----------|----------|-----------|-----------|-----------|------------|-----------|-----------|
| Zona Euro 13 | 9,0 | 8,5 | 8,4 | 8,3 | 8,3 | 8,2 | 8,1 | 8,0 |
| UE 27 | 8,4 | 7,9 | 7,8 | 7,7 | 7,7 | 7,6 | 7,5 | 7,4 |
| Zona Euro 15 | 8,9 | 8,5 | 8,4 | 8,3 | 8,3 | 8,2 | 8,1 | 8,0 |
| Belgia | 9,2 | 8,9 | 8,8 | 8,2 | 8,1 | 7,9 | 8,2 | 8,1 |
| Bulgaria | 8,6 | 7,3 | 7,1 | 7,3 | 7,1 | 6,9 | 6,7 | 6,4 |
| Cehia | 8,0 | 6,9 | 6,7 | 6,6 | 6,5 | 6,3 | 6,2 | 6,1 |
| Danemarca | 4,3 | 4,2 | 4,1 | 4,2 | 4,2 | 4,0 | 3,7 | 3,6 |
| Germania | 9,0 | 8,5 | 8,3 | 8,3 | 8,2 | 8,0 | 7,9 | 7,8 |
| Estonia | 5,0 | 4,4 | 4,2 | 3,7 | 3,6 | 3,8 | 4,1 | 4,2 |
| Irlanda | 3,9 | 4,3 | 4,5 | 4,3 | 4,2 | 4,0 | 3,8 | 3,8 |
| Grecia | 13,4 | 12,9 | 12,9 | 12,6 | 12,6 | 12,6 | : | : |
| Spania | 11,2 | 10,8 | 10,8 | 10,7 | 10,7 | 10,7 | 10,6 | 10,6 |
| Franța | 9,5 | 9,1 | 9,0 | 8,7 | 8,6 | 8,5 | 8,2 | 8,1 |
| Italia | 8,3 | 7,6 | 7,6 | 7,7 | 7,7 | 7,7 | : | : |
| Cipru | 5,0 | 4,7 | 4,5 | 4,7 | 4,6 | 4,4 | 4,5 | 4,4 |
| Letonia | 5,9 | 5,6 | 5,5 | 5,5 | 5,3 | 5,2 | 5,0 | 4,9 |
| Lituania | 4,8 | 4,4 | 4,2 | 4,5 | 4,3 | 4,2 | 4,2 | 4,1 |
| Luxemburg | 6,4 | 6,7 | 6,7 | 6,6 | 6,6 | 6,5 | 6,5 | 6,5 |
| Ungaria | 7,8 | 7,5 | 7,5 | 7,6 | 7,6 | 7,6 | 7,6 | 7,6 |
| Malta | 8,3 | 7,5 | 7,4 | 7,4 | 7,6 | 7,7 | 7,6 | 7,4 |
| Olanda | 4,2 | 3,8 | 3,8 | 3,6 | 3,6 | 3,5 | 3,4 | 3,3 |
| Austria | 5,1 | 5,0 | 5,0 | 5,0 | 5,0 | 4,9 | 4,9 | 4,9 |
| Polonia | 13,4 | 10,8 | 10,4 | 10,2 | 9,8 | 9,5 | 9,4 | 9,0 |
| Portugalia | 9,3 | 9,7 | 9,7 | 9,4 | 9,5 | 9,4 | 9,6 | 9,5 |
| România | 5,9 | 5,7 | 5,7 | 5,5 | 5,5 | 5,5 | 5,9 | 5,9 |
| Slovenia | 6,5 | 6,1 | 6,1 | 5,9 | 5,6 | 5,5 | 5,3 | 5,3 |
| Slovacia | 13,6 | 12,9 | 12,8 | 12,9 | 12,9 | 12,8 | 12,9 | 12,7 |
| Finlanda | 7,8 | 7,3 | 7,2 | 7,2 | 7,1 | 7,1 | 7,0 | 7,0 |
| Suedia | 6,4 | 6,4 | 5,9 | 5,7 | 5,9 | 6,2 | 6,2 | 6,3 |
| Marea Britanie | 5,0 | 5,0 | 4,9 | 5,0 | 5,0 | 4,9 | : | : |
| SUA | 4,5 | 4,3 | 4,4 | 4,6 | 4,6 | 4,5 | 4,5 | 4,6 |
| Japonia | 3,7 | 3,6 | 3,5 | 3,3 | 3,7 | 4,0 | 3,9 | 3,6 |

X. Statistică socială europeană

Ratele șomajului ajustat sezonier, sub 25 ani - %

| Țări | Nov. 2006 | Mai 2007 | Iun. 2007 | Iul. 2007 | Aug. 2007 | Sept. 2007 | Oct. 2007 | Nov. 2007 |
|----------------|-----------|----------|-----------|-----------|-----------|------------|-----------|-----------|
| Zona Euro 13 | 15,8 | 14,7 | 14,7 | 14,6 | 14,6 | 14,5 | 14,3 | 14,2 |
| UE 27 | 16,5 | 15,4 | 15,3 | 15,3 | 15,2 | 15,1 | 15,0 | 14,9 |
| Zona Euro 15 | 15,8 | 14,7 | 14,7 | 14,6 | 14,6 | 14,4 | 14,3 | 14,2 |
| Belgia | 20,5 | 20,1 | 20,1 | 17,9 | 17,7 | 17,3 | 18,4 | 18,4 |
| Bulgaria | 16,6 | 14,5 | 14,2 | 15,7 | 15,3 | 14,9 | 12,7 | 12,0 |
| Cehia | 14,8 | 12,0 | 11,3 | 10,6 | 10,1 | 10,2 | 9,6 | 9,2 |
| Danemarca | 7,5 | 8,0 | 8,2 | 8,7 | 8,8 | 9,1 | 8,3 | 8,4 |
| Germania | 12,0 | 11,2 | 11,1 | 10,9 | 10,9 | 10,8 | 10,7 | 10,5 |
| Estonia | 10,3 | 10,8 | 10,8 | 10,7 | 10,7 | 10,7 | : | : |
| Irlanda | 7,8 | 8,9 | 7,8 | 8,7 | 8,8 | 9,9 | 8,0 | 8,1 |
| Grecia | 25,5 | 22,9 | 22,9 | 22,6 | 22,6 | 22,6 | : | : |
| Spania | 17,6 | 18,1 | 18,4 | 18,4 | 18,5 | 18,4 | 18,2 | 18,3 |
| Franța | 21,7 | 19,8 | 19,6 | 18,9 | 18,7 | 18,4 | 18,4 | 18,1 |
| Italia | 21,7 | 18,6 | 18,6 | 20,2 | 20,2 | 20,2 | : | : |
| Cipru | 9,8 | 9,6 | 9,6 | 9,3 | 9,3 | 9,3 | : | : |
| Letonia | 11,5 | 10,8 | 10,8 | 11,9 | 11,9 | 11,9 | : | : |
| Lituania | 8,1 | 7,6 | 7,6 | 8,9 | 8,9 | 8,9 | : | : |
| Luxemburg | 17,0 | 16,4 | 16,4 | 16,4 | 16,7 | 16,0 | 16,4 | 16,4 |
| Ungaria | 19,3 | 17,4 | 17,3 | 17,7 | 17,8 | 17,7 | 18,3 | 18,3 |
| Malta | 14,7 | 13,2 | 13,0 | 12,6 | 12,4 | 11,8 | 11,5 | 11,2 |
| Olanda | 6,6 | 6,1 | 6,3 | 6,0 | 5,8 | 5,4 | 5,3 | 5,0 |
| Austria | 8,6 | 8,5 | 8,4 | 8,5 | 8,5 | 8,3 | 8,3 | 8,3 |
| Polonia | 26,9 | 22,5 | 21,7 | 21,7 | 21,1 | 20,5 | 19,7 | 19,3 |
| Portugalia | 17,0 | 16,4 | 16,4 | 16,3 | 16,3 | 16,2 | 16,1 | 16,0 |
| România | 21,1 | 20,8 | 20,8 | 21,1 | 21,1 | 21,0 | 21,6 | 21,6 |
| Slovenia | 10,8 | 9,6 | 9,6 | 9,8 | 9,8 | 9,8 | : | : |
| Slovacia | 23,7 | 20,6 | 20,2 | 19,9 | 19,4 | 19,2 | 18,7 | 18,3 |
| Finlanda | 17,9 | 16,3 | 16,3 | 16,3 | 16,4 | 16,5 | 16,5 | 16,5 |
| Suedia | 18,7 | 19,2 | 17,7 | 17,5 | 18,0 | 18,7 | 18,7 | 19,1 |
| Marea Britanie | 14,1 | 14,8 | 14,4 | 14,7 | 14,6 | 14,6 | : | : |
| SUA | 10,5 | 10,0 | 10,5 | 10,6 | 10,7 | 11,1 | 10,8 | 10,7 |
| Japonia | : | : | : | : | : | : | : | : |

Ratele șomajului ajustat sezonier, de 25 ani și peste - %

| Țări | Nov. 2006 | Mai 2007 | Iun. 2007 | Iul. 2007 | Aug. 2007 | Sept. 2007 | Oct. 2007 | Nov. 2007 |
|----------------|-----------|----------|-----------|-----------|-----------|------------|-----------|-----------|
| Zona Euro 13 | 6,9 | 6,6 | 6,5 | 6,5 | 6,5 | 6,4 | 6,4 | 6,3 |
| UE 27 | 6,6 | 6,2 | 6,1 | 6,0 | 6,0 | 5,9 | 5,9 | 5,9 |
| Zona Euro 15 | 6,9 | 6,6 | 6,5 | 6,5 | 6,4 | 6,4 | 6,3 | 6,3 |
| Belgia | 6,7 | 6,4 | 6,3 | 6,3 | 6,3 | 6,2 | 6,1 | 6,1 |
| Bulgaria | 7,4 | 6,4 | 6,2 | 6,1 | 5,9 | 5,7 | 5,6 | 5,3 |
| Cehia | 5,7 | 5,0 | 4,9 | 4,8 | 4,7 | 4,6 | 4,6 | 4,5 |
| Danemarca | 3,1 | 3,1 | 3,1 | 3,0 | 3,0 | 2,9 | 2,5 | 2,4 |
| Germania | 8,8 | 8,2 | 8,1 | 8,0 | 7,9 | 7,8 | 7,7 | 7,6 |
| Estonia | 5,0 | 4,3 | 4,3 | 3,9 | 3,9 | 4,0 | 4,2 | 4,3 |
| Irlanda | 3,5 | 3,7 | 4,0 | 3,8 | 3,8 | 3,5 | 3,5 | 3,6 |
| Grecia | 7,2 | 7,2 | 7,2 | 7,1 | 7,1 | 7,1 | : | : |
| Spania | 7,1 | 6,9 | 6,9 | 6,9 | 6,9 | 6,9 | 6,9 | 6,9 |
| Franța | 7,4 | 7,2 | 7,1 | 7,0 | 7,0 | 6,9 | 6,8 | 6,8 |
| Italia | 5,2 | 4,9 | 4,9 | 4,8 | 4,8 | 4,8 | : | : |
| Cipru | 3,5 | 3,4 | 3,2 | 3,3 | 3,3 | 3,2 | 3,2 | 3,2 |
| Letonia | 5,5 | 5,2 | 5,2 | 5,1 | 5,0 | 4,8 | 4,7 | 4,6 |
| Lituania | 4,3 | 4,0 | 3,8 | 3,7 | 3,6 | 3,5 | 3,6 | 3,6 |
| Luxemburg | 3,9 | 4,0 | 4,1 | 4,0 | 4,1 | 4,0 | 4,1 | 4,1 |
| Ungaria | 6,5 | 6,3 | 6,4 | 6,4 | 6,4 | 6,4 | 6,4 | 6,4 |
| Malta | 5,0 | 4,8 | 4,7 | 4,7 | 4,8 | 4,9 | 4,9 | 4,8 |
| Olanda | 3,1 | 2,7 | 2,7 | 2,6 | 2,7 | 2,6 | 2,6 | 2,5 |
| Austria | 3,8 | 3,7 | 3,7 | 3,7 | 3,7 | 3,7 | 3,7 | 3,7 |
| Polonia | 10,3 | 8,4 | 8,1 | 7,9 | 7,7 | 7,5 | 7,4 | 7,2 |
| Portugalia | 7,0 | 7,2 | 7,3 | 7,2 | 7,2 | 7,2 | 7,4 | 7,4 |
| România | 5,6 | 5,1 | 5,1 | 4,9 | 4,9 | 5,0 | 5,7 | 5,7 |
| Slovenia | 4,8 | 4,4 | 4,3 | 4,1 | 4,1 | 4,0 | 3,9 | 3,9 |
| Slovacia | 10,9 | 10,2 | 10,2 | 10,3 | 10,3 | 10,3 | 10,3 | 10,2 |
| Finlanda | 5,8 | 5,5 | 5,5 | 5,5 | 5,5 | 5,4 | 5,3 | 5,2 |
| Suedia | 4,6 | 4,3 | 4,1 | 4,0 | 4,1 | 4,1 | 4,1 | 4,1 |
| Marea Britanie | 3,8 | 3,6 | 3,6 | 3,6 | 3,6 | 3,5 | : | : |
| SUA | 3,4 | 3,5 | 3,5 | 3,7 | 3,6 | 3,6 | 3,7 | 3,7 |
| Japonia | : | : | : | : | : | : | : | : |

;) Date indisponibile
Sursa: Eurostat