

Evoluții în domeniul asistenței sociale, în anul 2008

În domeniul asistenței sociale, în anul 2008 a fost continuată reforma instituțională a sistemului de asistență socială prin crearea unei noi instituții - Agenția Națională pentru Prestații Sociale - și au fost continuate programele existente, principalele modificări constând în majorarea cuantumurilor prestațiilor în funcție de indicii de prețurile de consum.

1. Alocația de stat pentru copii¹

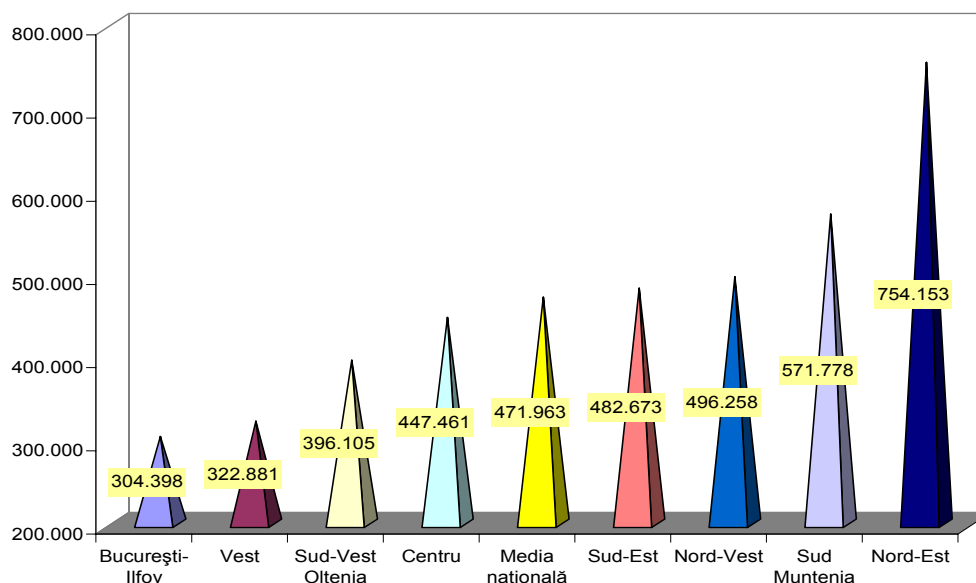
Începând cu drepturile aferente lunii ianuarie 2008, plata alocației de stat pentru copii, s-a asigurat din bugetul Ministerului Muncii, Familiei și Protecției Sociale și pentru copiii preluați de la Ministerul Educației, Cercetării și Tineretului, de la instituțiile din sistemul de apărare, ordine publică și siguranță națională și de la celelalte organe de specialitate ale administrației publice centrale care au în subordine unități de învățământ, precum și pentru copiii cu handicap. În luna ianuarie s-au plătit drepturile aferente lunii decembrie 2007, care nu au cuprins și copiii plătiți prin inspectoratele școlare.

Cuantumul alocației de stat pentru copii a fost indexat de la 25 lei/lună/copil în decembrie 2007 la 32 lei/lună/copil începând cu 1 ianuarie 2008, reprezentând o majorare cu 28%. Prin legea bugetului de stat pe anul 2008, începând cu luna martie 2008, cuantumul a devenit de 40 lei/lună/copil, fiind majorat cu 25% față de luna februarie 2008.

Pentru copiii în vârstă de până la 2 ani, respectiv 3 ani în cazul copilului cu handicap, alocația de stat s-a acordat în cuantum de 200 lei/lună/copil.

Dacă în anul 2007 numărul mediu lunar de beneficiari de alocații plătite de MMFPS a fost de 1.481.099 copii, în 2008 acest număr mediu lunar a fost de 3.775.707 copii, din care 387.213 (respectiv 10,3%) erau copii cu vârsta de până la 2 ani și copii cu handicap în vârstă de până la 3 ani, iar 51.320 (1,4%) copii cu handicap în vârstă de peste 3 ani.

Grafic 1. Numărul mediu lunar de beneficiari de alocație de stat pentru copii, pe regiuni de dezvoltare, 2008



Dacă se analizează distribuția pe județe, cei mai mulți copii beneficiari se găseau în Municipiul București (250,9 mii) și în județele Iași, (168,6 mii) Suceava (152,5 mii) și Bacău (139,0 mii). Valorile cele mai mici (sub 50 mii copii) au fost înregistrate în județele Giurgiu, Sălaj, Tulcea, Covasna.

Sumele plătite de MMFPS pentru plata alocației de stat pentru copii s-au ridicat în anul 2008 la 2.586.442,2 mii lei, fiind de circa două ori mai mari decât în anul 2007, datorită preluării în plată menționate anterior.

¹ Legea nr. 61/1993 privind alocația de stat pentru copii, republicată

2. În vederea îmbunătățirii echilibrului socio-economic al familiei prin acordarea unui suport financiar adecvat creșterii copilului s-a continuat programul de acordare a **indemnizației pentru creșterea copilului**².

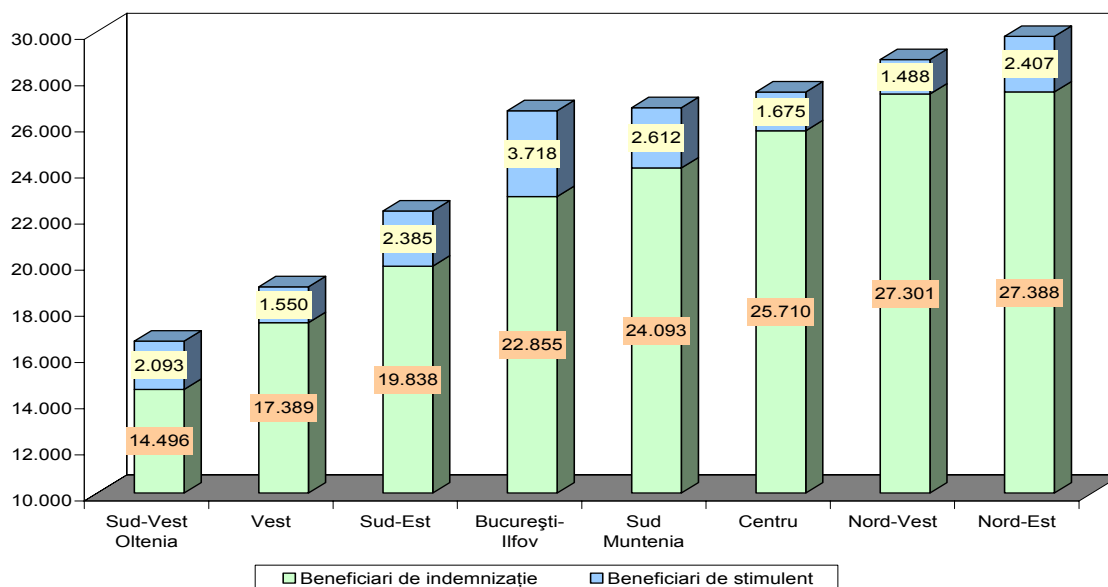
Astfel, în anul 2008, au beneficiat de concediu pentru creșterea copilului în vârstă de până la 2 ani sau, în cazul copilului cu handicap, de până la 3 ani, precum și de o indemnizație lunară, în cuantum de 600 lei, persoanele care, în ultimul an anterior datei nașterii copilului, au realizat timp de 12 luni venituri profesionale supuse impozitului pe venit sau au fost într-una din situațiile prevăzute de O.U.G. nr.148/2005 privind susținerea familiei în vederea creșterii copilului, cu modificările și completările ulterioare.

În anul 2008, numărul mediu lunar de beneficiari de **indemnizație pentru creșterea copilului** a fost de 179.070 persoane, în scădere cu 10.920 persoane (respectiv 5,8%) față de anul 2007.

Cei mai mulți beneficiari ai acestei prestații s-au înregistrat în regiunile Nord-Est și Nord-Vest (fiecare cu peste 27 de mii beneficiari). Un număr redus de beneficiari s-a identificat în regiunile Sud-Vest Oltenia, Vest și Sud-Est (fiecare cu mai puțin de 20 de mii de beneficiari).

Persoanele îndreptățite să beneficieze de indemnizația pentru creșterea copilului și care au realizat venituri profesionale supuse impozitului pe venit, au primit un **stimulent lunar** în cuantum de 100 lei. Numărul mediu lunar de beneficiari ai acestei prestații a fost de 17.928 beneficiari în anul 2008, mai mare cu 1.320 beneficiari față de anul anterior (cu aproape 8%).

Grafic 2. Numărul mediu de beneficiari de indemnizație sau stimulent pentru creșterea copilului, pe regiuni de dezvoltare, 2008



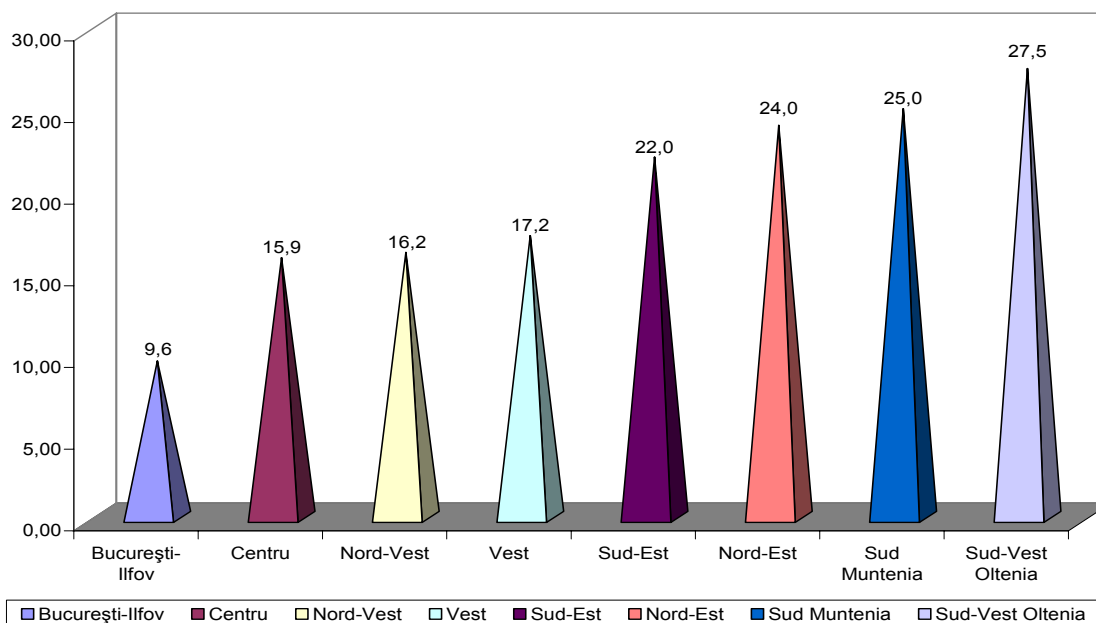
În anul 2008, persoanele care au realizat venituri profesionale (beneficiari de stimulent) au reprezentat 9,1% din numărul total al beneficiarilor O.U.G. nr.148/2005, în timp ce în anul 2007 acest procent a fost de 8,0%, ceea ce înseamnă că mai multe persoane s-au întors pe piața muncii în anul 2008.

Din analiza beneficiarilor de indemnizație pentru creșterea copilului, din punct de vedere al mediului de rezidență, rezultă că aproape două treimi din totalul beneficiarilor domiciliază în mediul urban.

Dacă se analizează ponderea bărbaților în totalul beneficiarilor de stimulent și indemnizație, se obține o valoare la nivel național de aproape 20%. După cum se poate observa în graficul nr. 3, regiunile de dezvoltare Sud-Vest Oltenia, Sud Muntenia și Nord-Est prezentau valori peste 24%, iar regiunile Nord-Vest, Centru și București-Ilfov valori sub 16%. Pentru județele Gorj, Giurgiu, Mehedinți, Ialomița, Teleorman și Dâmbovița valoarea acestui indicator a fost de peste 30%, în timp ce pentru județele Arad, Bihor, Sibiu, Timiș, Cluj era sub 14%. Cea mai mică valoare se înregistra în municipiul București, de 8,8%.

² Ordonanța de Urgență a Guvernului nr.148/2005 privind susținerea familiei în vederea creșterii copilului, aprobată cu modificări și completări prin Legea nr.7/2007.

Grafic 3. Ponderea bărbaților în total beneficiari de indemnizație sau stimulent pentru creșterea copilului, pe regiuni de dezvoltare, 2008

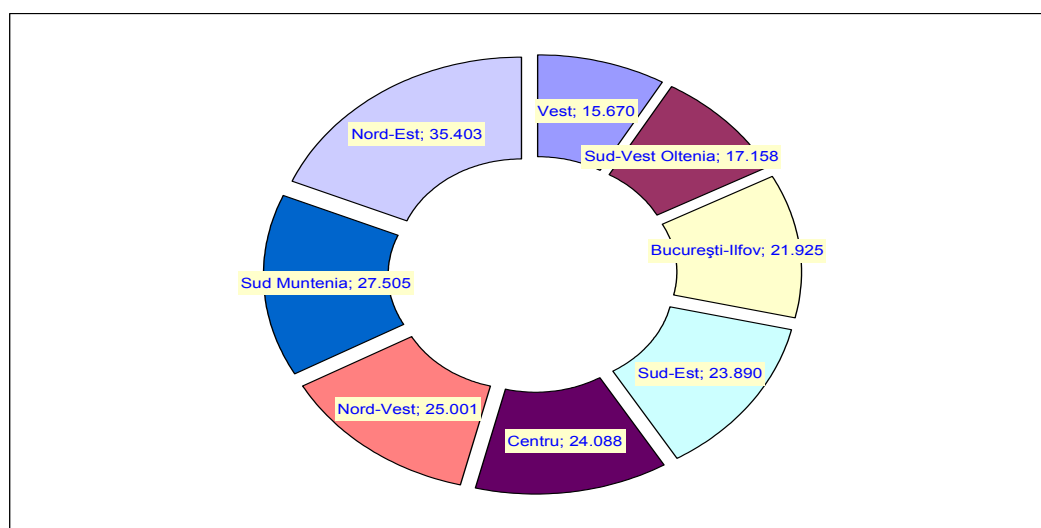


Beneficiarilor de indemnizație pentru creșterea copilului li s-au plătit contribuții de asigurări sociale de sănătate, sumele acordate în acest scop în anul 2008 fiind de 131.432,1 mii lei.

3. Tot pentru susținerea familiei, s-a continuat programul privind acordarea **alocației pentru copii nou-născuți**³. Conform prevederilor legale, această prestație se acordă o singură dată, pentru fiecare dintre primii 4 copii născuți vii. Cuantumul alocației pentru copiii nou-născuți a fost în anul 2008 de 213 lei, fiind majorat cu 4,4% față de luna decembrie 2007.

În anul 2008 numărul total de beneficiari ai alocației a fost de 190.640, în creștere față de anul anterior cu circa 3 mii beneficiari, iar suma plătită pentru această alocație a fost de 39.886,5 mii lei.

Grafic 4. Numărul de beneficiari ai alocației pentru copii nou-născuți, pe regiuni de dezvoltare, 2008



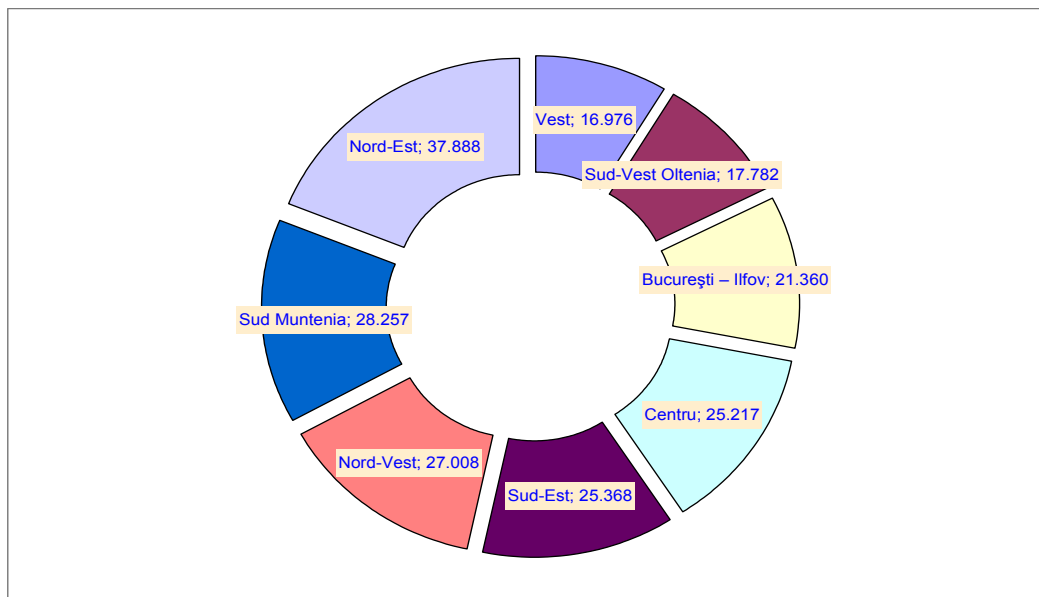
Cel mai mare număr de beneficiari ai alocației au fost în regiunea Nord-Est (grafic nr. 4). Numărul de alocații din județul Iași a fost aproape de 2 ori mai mare decât media națională, iar cel corespunzător Municipiului București, de 4 ori mai mare.

³ Legea nr.416/2001 privind venitul minim garantat, cu completările și modificările ulterioare

IV. Asistență Socială / Social Assistance

4. Conform prevederilor legale⁴, începând cu luna ianuarie 2007, pentru fiecare copil nou-născut s-au acordat 150 de lei, respectiv contravaloarea unui **trusou gratuit** reprezentat de haine, lenjerie și produse pentru îngrijire. Numărul de beneficiari în anul 2008 a fost de 199.856, în creștere cu circa 40,4% față de anul anterior. Dintre regiuni, cel mai mare număr de beneficiari se regăsea în regiunea Nord-Est, iar la nivel județean în Municipiul București (17.888 de beneficiari). Un număr însemnat de beneficiari se găseau în județele Iași (9.528 de beneficiari), Bacău, Constanța și Suceava (fiecare cu peste 7.000 mii de beneficiari). Valorile cele mai mici (sub 2.500 de beneficiari) se înregistrează în județele Tulcea, Mehedinți și Sălaj.

Grafic 5. Numărul de beneficiari de trusou, pe regiuni de dezvoltare, 2008



5. Programul de acordare a **alocației familiale complementare** și a **alocației de susținere pentru familia monoparentală**⁵.

Cele două alocații se adresează familiilor ce au în îngrijire copii și realizează venituri sub valoarea unui anumit prag. Limita de venituri nete lunare pe membru de familie până la care se acordă aceste prestații a crescut de la **176 lei** în 2007, la **184 lei** începând cu 1 ianuarie 2008, și la **423 lei** (salariul minim net pe economie), din noiembrie 2008. De asemenea, cuantumul celor două alocații au fost majorate (tabel 1).

Tabel 1. Cuantumul alocației familiale complementare și alocației de susținere pentru familia monoparentală, 2007-2008

Număr de copii în nucleul familial	- lei -					
	Alocația familială complementară*			Alocația de susținere pentru familia monoparentală		
	2007	2008		2007	2008	
		ian.-oct.	nov.-dec.		ian.-oct.	nov.-dec.
Familia cu un copil	36	38	50	52	54	70
Familia cu 2 copii	42	44	60	62	65	80
Familia cu 3 copii	47	49	65	70	73	85
Familia cu 4 copii sau mai mulți	52	54	70	79	83	90

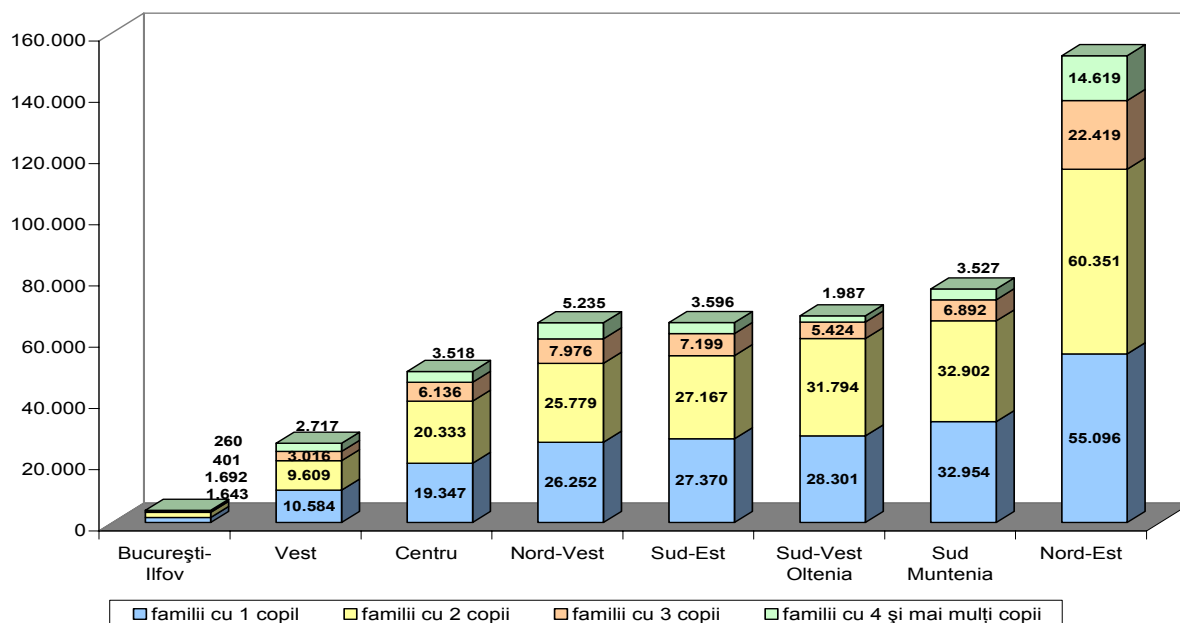
*Pentru familiile beneficiare de ajutor social în baza Legii nr. 416/2001 privind venitul minim garantat, cuantumul alocației familiale complementare se majorează cu 25%.

Numărul de beneficiari de **alocație complementară** a scăzut de la 576.844 în anul 2007 la 506.096 în anul 2008, reprezentând o diminuare cu 12,3% (de 70.748 familii). Deși scăderea se manifestă în toate județele și implicit în toate regiunile, aceasta nu este uniform distribuită: numărul de beneficiari a scăzut cel mai mult (cu 23,6%) în regiunea București-Ilfov (datorită scăderii în municipiul București cu 37,9%), iar cel mai puțin (cu 9,3%) în regiunea Nord-Est, regiune mai puțin dezvoltată economic.

⁴ Legea nr.482/2006 privind acordarea de trusouri pentru nou-născuți

⁵ Ordonanța de urgență a Guvernului nr.105/2003 privind acordarea alocației familiale complementare și a alocației de susținere pentru familia monoparentală, aprobată prin Legea nr.41/2004

Grafic 6. Numărul mediu lunar al beneficiarilor de alocație complementară, pe regiuni de dezvoltare și în funcție de componența familiei, 2008



Scăderea numărului de beneficiari a fost mai pronunțată în mediul urban (de 19,0%), decât în mediul rural (de 10,3%). În mediul rural domiciliau mai mult de trei sferturi din beneficiarii de alocație complementară.

Ponderea cea mai mare în totalul beneficiarilor de alocație familială complementară o dețin familiile cu doi copii (41,4% din numărul total de beneficiari ai acestei prestații), și familiile cu un copil (care reprezentau 39,8%).

Famiile beneficiare de alocație familială complementară și de venit minim garantat reprezentau aproximativ 14,7% din totalul beneficiarilor de alocație familială complementară (74,2 mii persoane față de 506,1 mii persoane).

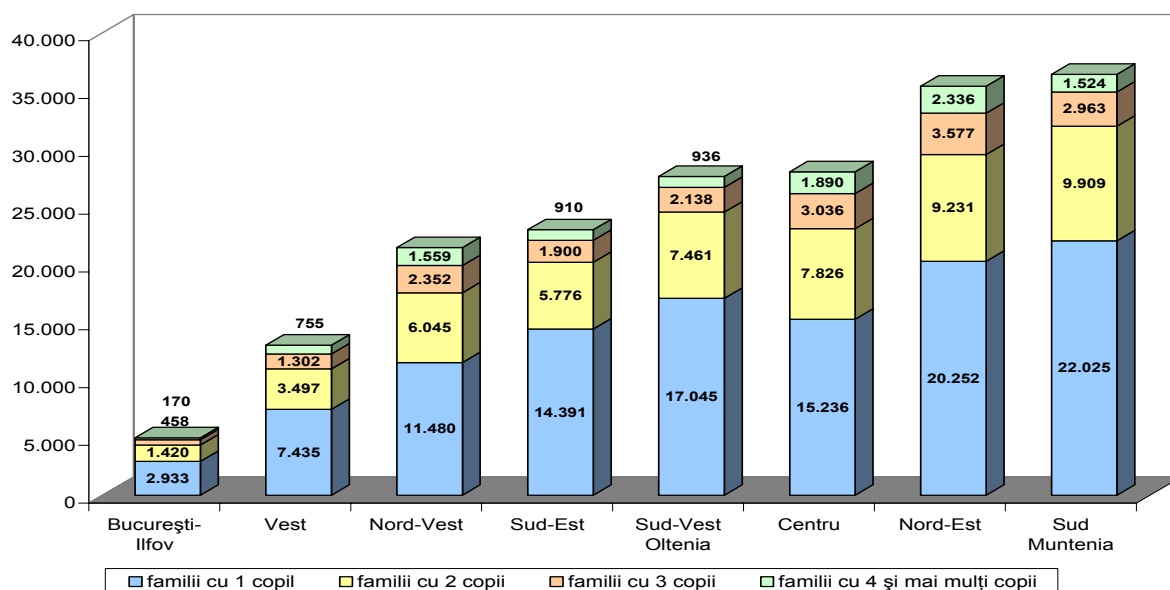
În ceea ce privește numărul mediu de beneficiari ai **alocației de susținere pentru familia monoparentală**, acesta a scăzut de la 221.194 în anul 2007 la 189.768 în anul 2008, reprezentând o scădere de 14,2%, respectiv 31.426 familii.

Tabel 2. Numărul de beneficiari de alocație de susținere a familiei monoparentale, în funcție de componența familiei, 2008

Alocația de susținere pentru familiile monoparentale	Număr mediu de familii beneficiare		Număr mediu de familii în care reprezentantul legal este tatăl	
	Total	Ponderea în total familii beneficiare (%)	Total	Ponderea în numărul de familii beneficiare, pe structura familială (%)
Total	189.768	100,0	36.474	19,2
Familii cu 1 copil	110.797	58,4	21.500	19,4
Familii cu 2 copii	51.165	27,0	10.044	19,6
Familii cu 3 copii	17.726	9,3	3.149	17,8
Familii cu 4 sau mai mulți copii	10.080	5,3	1.781	17,7

După cum se poate observa în tabelul numărul 2, ponderea cea mai mare în totalul beneficiarilor de alocație de susținere o dețin familiile cu un copil. Aproape o cincime din familiile monoparentale beneficiare de alocație de susținere au ca reprezentant legal tatăl.

Grafic 7. Numărul mediu lunar al beneficiarilor de alocație de susținere pentru familia monoparentală, pe regiuni de dezvoltare și în funcție de componența familiei, 2008



6. În vederea respectării principiului reconcilierii vieții familiale cu cea profesională, angajatorii au acordat **tichete de creșă**⁶ pentru salariații ai căror copii beneficiază de servicii în creșe. Cuantumul lunar a fost de 320 lei/copil în luna ianuarie, 330 lei începând cu luna februarie și 340 lei începând cu luna august.

7. Pentru **familii nou constituite** se acordă un **sprijin financiar**⁷, în cuantum de 200 euro, indiferent de cetățenia soților, cu condiția ca fiecare dintre soți să se afle la prima căsătorie și să aibă domiciliul sau reședința în România.

Numărul total de beneficiari în anul 2008 a fost de 106.464 - în scădere față de anul 2007 cu 27,5 mii familii (circa 20%) - iar suma plătită a fost de 76.656,2 mii lei. Numărul cel mai mare de beneficiari s-a înregistrat în regiunea Nord-Est (18.648, de 1,4 ori mai mare față de media națională), respectiv în Municipiul București (9.256, de 3,7 ori mai mare față de media națională).

8. Programul de acordare a **alocației lunare de plasament familial**⁸.

În luna ianuarie 2008 cuantumul alocației de plasament a fost majorat la 90 lei/lună (cu 4,65% față de luna anterioară). În anul 2008 s-a înregistrat un număr mediu lunar de 50.207 beneficiari (mai mare decât în anul anterior cu 2.126 beneficiari, respectiv 4,4%), iar suma acordată a fost de 54.492,5 mii lei.

Cel mai mare număr de beneficiari se regăsea în Regiunea Nord-Est (circa 20,0% din total). Dintre județe, Timiș, Iași, municipiul București și Vaslui prezentau cei mai mulți beneficiari (peste 2.000).

Pentru copiii cu handicap alocația de plasament s-a acordat în cuantum majorat cu 50%. Numărul mediu de copii cu handicap beneficiari ai alocației de plasament a fost de 3.319, putându-se observa o tendință de reducere în decursul anului 2008 (numărul de beneficiari din luna decembrie reprezenta 68,7% din cel înregistrat în luna ianuarie).

9. Familiile și persoanele care la un moment dat s-au aflat în extremă dificultate datorită stării de sănătate sau altor cauze justificate; au beneficiat, în anul 2008 de un număr de 7.478 **ajutoare financiare**⁹, de 1,6 ori mai multe decât în anul anterior, suma acordată a fost de 9.494,8 mii lei. Ajutorul mediu la nivel național a fost de aproape 1.270 lei.

10. Pentru sprijinirea familiilor aflate în situații de necesitate datorate calamităților naturale, incendiilor și accidentelor, prin programul de acordare a **ajutoarelor de urgență**¹⁰ au fost plătite în anul 2008 de la bugetele locale un număr de 76.923 ajutoare, cu 24% mai multe față de anul anterior, în sumă de

⁶ Legea nr.193/2006 privind acordarea tichetelor cadou și a tichetelor de creșă

⁷ Legea nr.396/2006 privind acordarea unui sprijin financiar la constituirea familiei

⁸ Legea nr.272/2004 privind protecția și promovarea drepturilor copilului

⁹ Ordonanța de Urgență nr.118/1999 privind înființarea și utilizarea Fondului Național de Solidaritate aprobată prin Legea nr.366/2001

¹⁰ Legea nr.416/2001 privind venitul minim garantat, cu modificările și completările ulterioare

IV. Asistență Socială / Social Assistance

24.448 mii lei. De la bugetul de stat s-a acordat un număr de 25.385 ajutoare, în sumă de 12.786,8 mii lei. Cea mai mare parte a acestora (93,4%) s-au acordat în regiunea Nord-Est, ce deține o pondere de 84,9% din sumele acordate.

Tabel 3. Ajutoare de urgență acordate de la bugetul de stat, pe regiuni de dezvoltare, 2008

Regiuni de dezvoltare	Număr de ajutoare		Sume acordate	
	Valoare absolută	-%-	Valoare absolută	-%-
TOTAL	25.385	100,00	12.786.820	100,00
Nord-Est	23.714	93,42	10.853.020	84,88
Nord-Vest	1.162	4,58	547.000	4,28
Sud-Est	128	0,50	189.450	1,48
Sud Muntenia	120	0,47	502.100	3,93
Vest	120	0,47	357.500	2,79
Sud-Vest Oltenia	114	0,45	265.850	2,08
Centru	24	0,09	64.400	0,50
București-Ilfov	3	0,10	7.500	0,06

11. Pentru **sezonul rece 2007 – 2008** a fost reglementat un **nou sistem de acordare a ajutoarelor pentru încălzirea locuinței**¹¹, mult mai flexibil și cu un impact pozitiv asupra creșterii nivelului de trai al persoanelor defavorizate.

În anul 2008, utilizatorii **sistemului centralizat de încălzire** care au avut un venit lunar pe membru de familie mai mic de 155 lei, au primit un ajutor lunar prin compensarea procentuală a valorii efective a facturii la energia termică (între 10 și 90%, în funcție de nivelul de venituri).

Pragul maxim al ajutorului este dat de un consum maxim lunar stabilit de legislație în funcție de tipul apartamentului și de zona de temperatură. Persoanele singure au beneficiat de o compensare mai mare cu 10% față de proporțiile stabilite pe familie. Pentru familiile și persoanele singure beneficiare de ajutor social, compensarea s-a acordat în proporție de 100%.

Cuantumul ajutorului pentru încălzirea locuinței cu **gaze naturale** este stabilit de legislație, pe 9 tranșe de venituri (se ia în considerare venitul net lunar pe membru de familie). În perioada ianuarie – martie 2008 cuantumul minim era de 17 lei, iar cel maxim de 233 lei.

Legislația prevede și acordarea unui ajutor suplimentar pentru beneficiarii de ajutor de încălzire cu gaze naturale, în cuantumuri între 10 și 100 lei, în funcție de nivelul de venituri.

Ajutorul pentru încălzirea locuinței cu **lemne, cărbuni și combustibili petrolieri** s-a acordat de asemenea în funcție de nivelul de venituri ale familiei, în cuantumuri între 15 și 50 lei. Plafonul de venituri până la care s-a primit acest ajutor a fost tot de 155 lei.

Pentru familiile și persoanele singure beneficiare ale ajutorului social stabilit potrivit prevederilor Legii nr. 416/2001 privind venitul minim garantat, cu modificările și completările ulterioare, s-au acordat de către primării, din bugetul local, ajutoare lunare pentru încălzirea locuinței în cuantum de 54 lei. În perioada sezonului rece 1 noiembrie 2007 - 31 martie 2008, majoritatea familiilor și persoanelor singure beneficiare de ajutor social au primit și ajutoare de încălzire cu lemne, cărbuni și combustibili petrolieri.

Numărul de familii și persoane singure, beneficiare de ajutoare de încălzire cu energie termică furnizată în **sistem centralizat** la sfârșitul sezonului rece noiembrie 2007 – martie 2008 a fost de 602.580.

Cei mai mulți beneficiari s-au înregistrat în:

- municipiul București (162.658), reprezentând circa 27% din totalul beneficiarilor pentru această categorie,
- județul Dolj (36.887);
- județul Constanța (35.239);
- județul Galați (34.322).

¹¹ Ordonanța de Urgență a Guvernului nr.5/2003 privind acordarea de ajutoare pentru încălzirea locuinței, precum și a unor facilități populației pentru plata energiei termice

IV. Asistență Socială / Social Assistance

Numărul de familii și persoane singure beneficiare de ajutoare de încălzire **cu gaze naturale** a fost 789.162, din care cei mai mulți (peste 40.000) se înregistrau în județele;

- Mureș (77.545),
- Prahova (53.812)
- Cluj (51.523);
- Municipiul București (47.136
- Sibiu (41.631).

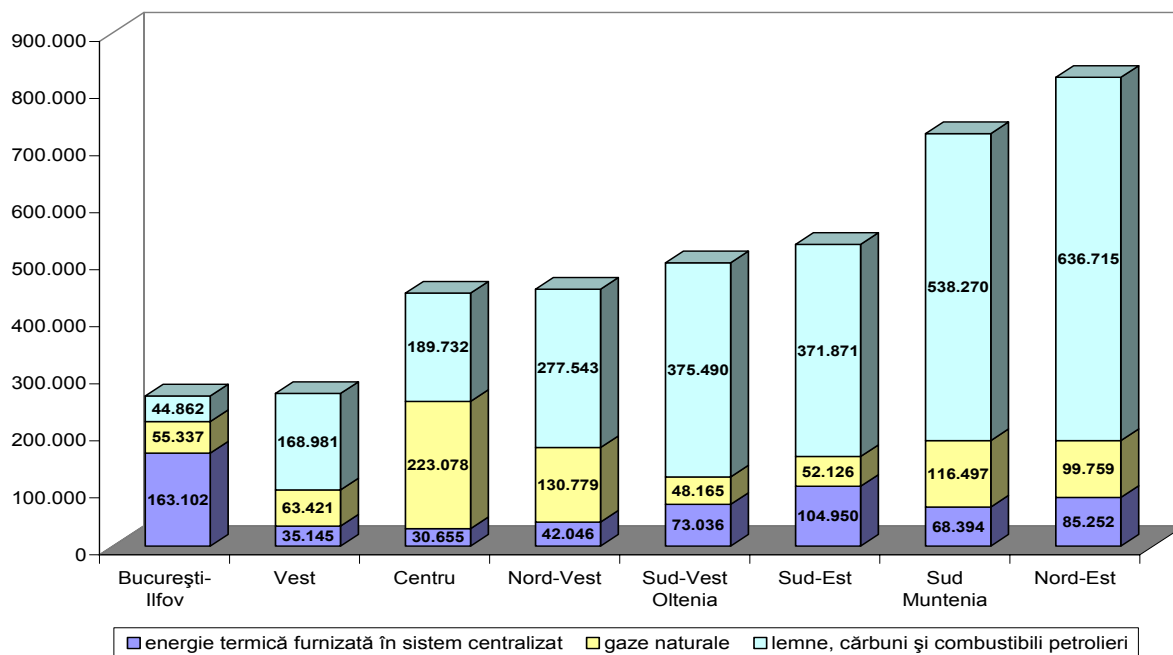
Numărul total de familii și persoane singure beneficiare de ajutoare pentru încălzirea cu **lemne, cărbuni și combustibili petrolieri** acordate de MMFPS din bugetul de stat¹² pentru sezonul rece noiembrie 2007 – martie 2008 a fost de 2.603.464.

Județele cu cel mai mare număr de beneficiari (peste 100.000) sunt:

- Suceava (136.480);
- Bacău (112.380);
- Iași (110.931);
- Dolj (104.277);

Municipiul București prezintă numărul cel mai mic de beneficiari, și anume 12.922.

Grafic 8. Numărul de beneficiari de ajutoare de încălzire, pe regiuni de dezvoltare, în sezonul rece noiembrie 2007 – martie 2008



12. Programul de acordare a ajutoarelor de încălzire a fost completat prin programul de acordare de **ajutoare bănești** în sumă de 1.500 lei pentru **achiziționarea, montarea și instalarea de centrale termice individuale**, precum și în sumă de 300 lei pentru **achiziționarea și montarea de arzătoare automatizate**¹³. În anul 2008, s-au acordat 1.868 de ajutoare pentru achiziționarea de centrale termice (cu 255 mai mult decât în anul anterior) și 51 de ajutoare pentru achiziționarea de arzătoare automatizate (cu 72 mai puține decât în anul anterior). Județele cu cele mai multe ajutoare (peste 100) au fost Alba (793), Argeș (281), Buzău(197), Vaslui (173) și Mureș(143).

13. Un număr mediu de 64 de persoane au beneficiat de **ajutorul rambursabil acordat persoanelor refugiate**, în sumă totală de 375,5 mii lei. Această prestație s-a acordat în anul 2008 doar în 7 județe (Cluj, Galați, Prahova, Suceava, Timiș, Ilfov, București), iar numărul de beneficiari a avut o evoluție lunară

¹² conform art.8 alin. (1) din O.U.G. nr.5/2003 privind acordarea de ajutoare pentru încălzirea locuinței, precum și a unor facilități populației pentru plata energiei termice, cu modificările și completările ulterioare.

¹³ Ordonanța de urgență nr.91/2005 privind instituirea Programului de acordare a unor ajutoare bănești populației cu venituri reduse care utilizează gaze naturale pentru încălzirea locuinței, în vederea creșterii eficienței consumului, siguranței și calității vieții

IV. Asistență Socială / Social Assistance

fluctuantă (de exemplu în București acesta a înregistrat un maxim de 58 ajutoare și un minim de 42 de ajutoare).

14. În anul 2008 au beneficiat de **indemnizația lunară de hrană cuvenită persoanelor infectate cu HIV sau bolnave de SIDA** 6.310 de persoane, în sumă de 27.753,0 mii lei. Față de anul anterior s-a înregistrat o creștere de 84 de beneficiari.

15. Legea nr.448/2006 privind **protecția și promovarea drepturilor persoanelor cu handicap**, prevede acordarea unor prestații acestei categorii de persoane.

Tabel 4. Prestații acordate conform prevederilor Legii nr. 448/2006 privind protecția și promovarea drepturilor persoanelor cu handicap, 2008

Prestația	Numărul mediu de beneficiari pentru care s-a stabilit dreptul		Sume acordate -mii. lei-	
	Total	2008 față de 2007 (%)	Total	2008 față de 2007 (%)
Indemnizația pentru însoțitorii persoanelor cu handicap vizual grav	44.603	105,2	213.292,6	137,7
Indemnizația lunară pentru adulții cu handicap grav și accentuat	493.282	115,5	943.901,5	131,0
Bugetul personal complementar pentru persoanele cu handicap grav, accentuat și mediu	590.248	116,4	457.892,0	131,8

16. De la bugetul de stat s-au acordat **subvenții** pentru 134 organizații neguvernamentale și asociații care au dezvoltat programe de servicii sociale, corespunzătoare unui număr mediu lunar de 15.408 beneficiari, număr mai mare cu 27,3% față de anul anterior. În acest scop au fost cheltuiți circa 13.101,7 mii lei, cu 36,5% mai mult decât în anul 2007.

17. **Venitul minim garantat (VMG)**, este unul din cele mai importante programe de promovare a incluziunii sociale și de combatere a sărăciei, și care răspunde obligațiilor asumate de România prin ratificarea Cartei Sociale Europene revizuite, respectiv prevederilor art.13 privind dreptul la asistență socială și medicală.

Actul normativ care reglementează acordarea de asistență corespunzătoare oricărei persoane care nu dispune de resurse suficiente și care nu este în măsură să și le procure prin propriile mijloace sau să le primească dintr-o altă sursă, este Legea nr. 416/2001 privind venitul minim garantat, cu modificările și completările ulterioare.

Nivelurile venitului minim garantat au fost majorate, în funcție de numărul de persoane din familie, după cum urmează:

Tabel 5. Nivelul venitului minim garantat (lei), în funcție de componența familiei, 2007-2008

Componența familiei	2007	2008
- persoană singură	96	100
- familie formată din 2 persoane	173	181
- familie formată din 3 persoane	241	252
- familie formată din 4 persoane	300	314
- familie formată din 5 persoane.	356	372

Pentru fiecare altă persoană peste numărul de 5, nivelul venitului minim garantat este mai mare cu 25 de lei.

În perioada analizată, deși nivelurile de venituri au fost majorate, s-a înregistrat o scădere a numărului de **cereri de ajutor social aflate în plată la sfârșitul anului**: dacă în anul 2007, acesta era de 289.535 de cereri, în 2008 numărul acestora a ajuns la 281.056 de cereri, în scădere cu 2,9% față de 2007 (cu 8.479 persoane). Scăderea a fost totuși mai redusă decât cea înregistrată în anul anterior (de 14,1%, respectiv de 47.711 persoane). Acest fenomen se explică probabil prin creșterea veniturilor persoanelor, creștere care a făcut ca persoanele în trecut eligibile să nu mai îndeplinească condițiile de acordare a acestui ajutor. Conform raportărilor statistice la nivel național, în decursul anului 2008 numărul de cereri ieșite din plată a fost de 59.168, iar numărul de cereri suspendate a fost de 75.986.

IV. Asistență Socială / Social Assistance

Cea mai mare scădere a numărului de cereri de ajutor social, în valoare absolută, se înregistrează în regiunile Sud, Nord-Est, și Nord-Vest și Centru, scădere mai mare de 1.000 de persoane (tabel 6).

Cu toate acestea, scăderea procentuală cea mai mare se regăsește în regiunea București – Ilfov (-16,3%), regiune în care se înregistrează cel mai mic număr de cereri în plată, de 1,4% din numărul total la nivel național. Cele mai multe cereri în plată pentru acordarea ajutorului social s-au înregistrat în regiunile de dezvoltare Nord-Est și Sud-Vest Oltenia, cu valori de peste 47 mii de cereri.

Tabel 6. Numărul de cereri de ajutor social, pe regiuni de dezvoltare, 2007 – 2008

Regiuni de dezvoltare	Existent în plată la 31 decembrie 2008		Existent în plată la 31 decembrie 2007	2008 față de 2007	
	Valoare absolută	-%-		Valoare absolută	-%-
Total	281.056	100,0	289.535	-8.479	97,1
Nord-Est	59.546	21,2	61.914	-2.368	96,2
Sud-Est	44.675	15,9	44.596	79	100,2
Sud Muntenia	44.297	15,8	47.019	-2.722	94,2
Sud-Vest Oltenia	47.306	16,8	47.120	186	100,4
Vest	16.265	5,8	16.860	-595	96,5
Nord-Vest	30.700	10,9	31.929	-1.229	96,2
Centru	34.305	12,2	35.361	-1.056	97,0
București – Ilfov	3.962	1,4	4.736	-774	83,7

Deși tendința la nivel național a fost de scădere a numărului de cereri aflate în plată, în 8 județe acest număr a crescut ușor. În județele Vrancea, Bacău și Mehedinți creșterea a fost de peste 500 de cereri. În județele Prahova, Botoșani și Brașov s-au înregistrat reduceri de mai mult de 1.000 de cereri (tabel 7).

Județele cele mai puțin dezvoltate economic înregistrau cel mai mare număr de cereri aflate în plată: Dolj 18.130, Iași 14.159, Vaslui 13.101, Bacău 12.057 și Buzău 11.875 cereri.

Tabel 7. Situația comparativă privind județele cu modificările cele mai mari față de anul anterior, privind numărul de cereri de ajutor social, 2007 – 2008

Județe	Existent în plată la 31 decembrie 2008	Existent în plată la 31 decembrie 2007	2008 față de 2007	
			valoare absolută (+/-)	%
Prahova	5.891	7.217	-1.326	81,6
Botoșani	5.290	6.423	-1.133	82,4
Brașov	7.146	8.249	-1.103	86,6
Vrancea	7.903	7.352	551	107,5
Bacău	12.057	11.327	730	106,4
Mehedinți	9.599	8.303	1.296	115,6

Dacă se analizează numărul mediu de ajutoare plătite efectiv în decursul anului, rezultă de asemenea o scădere în perioada analizată, de aproape 7%.

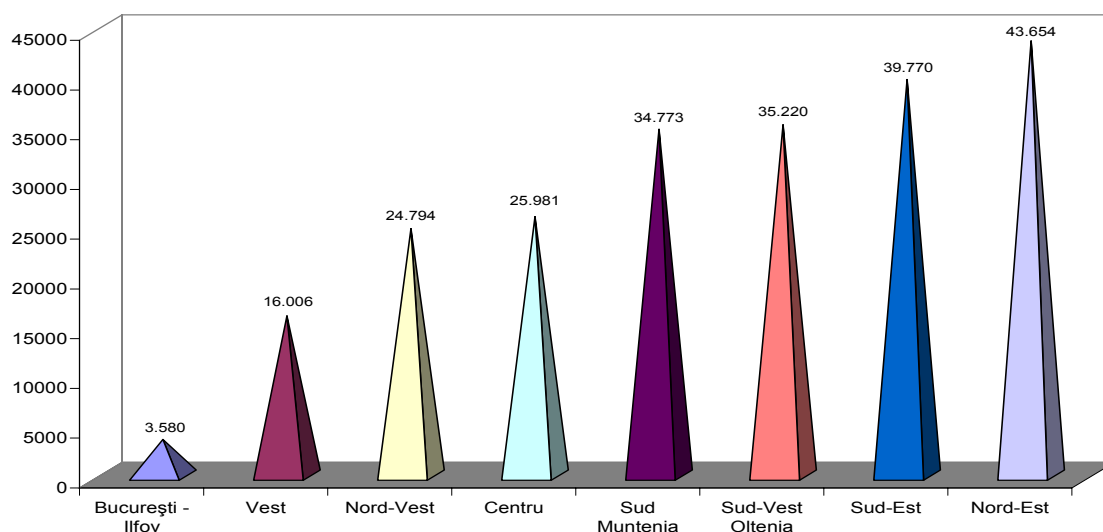
Tabel 8. Numărul de ajutoare sociale efectiv plătite, pe regiuni, 2007 – 2008

Regiuni de dezvoltare	Număr mediu lunar de ajutoare sociale plătite în anul:		2008 față de 2007 -%-
	2008	2007	
Total	223.778	240.236	93,1
Nord-Est	43.654	47.184	92,5
Sud-Est	39.770	41.569	95,7
Sud Muntenia	34.773	38.274	90,9
Sud-Vest Oltenia	35.220	39.293	89,6
Vest	16.006	15.697	102,0
Nord-Vest	24.794	26.206	94,6
Centru	25.981	27.517	94,4
București - Ilfov	3.580	4.496	79,6

IV. Asistență Socială / Social Assistance

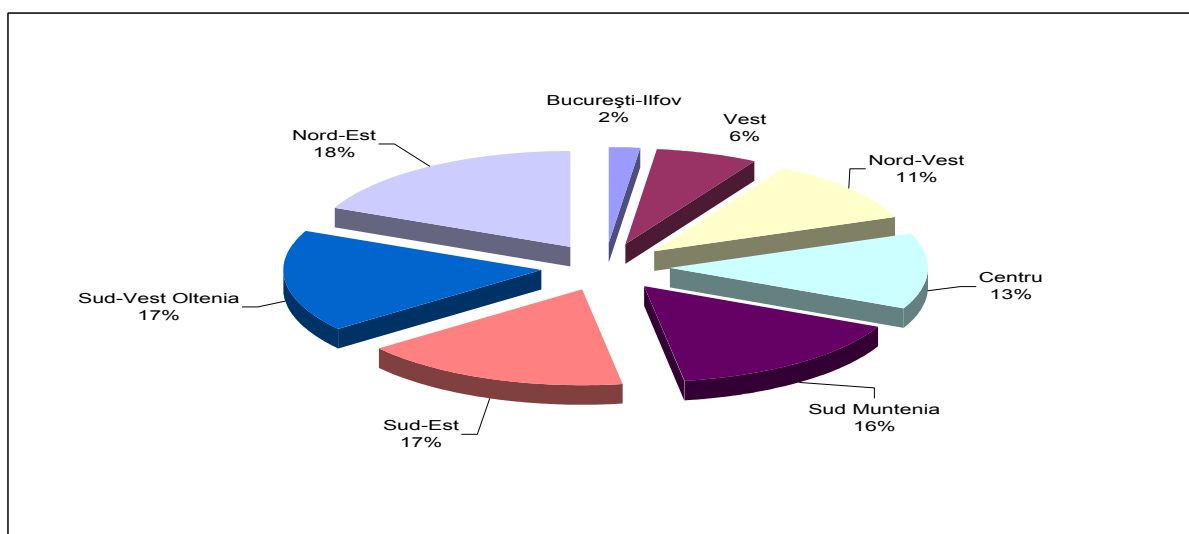
Ca și în cazul cererilor aflate în plată, în regiunea București – Ilfov se înregistrează cea mai mare scădere procentuală.

Grafic 9. Numărul mediu de ajutoare sociale plătite, pe regiuni de dezvoltare, 2008



Graficele 9 și 10 pun în evidență discrepanțele care se înregistrează între regiuni în ceea ce privește numărul de ajutoare plătite și sumele corespunzătoare.

Grafic 10. Repartizarea sumelor plătite pentru ajutoarele sociale, pe regiuni de dezvoltare, 2008



Valoarea medie a ajutorului social, în anul 2008, la nivel național a fost de 136,5 lei, comparativ cu anul 2007 când a fost de 137,6 lei, ceea ce înseamnă o reducere medie de 0,8%. Cele mai mari variații ale valorii medii s-au înregistrat în regiunea Sud-Vest (în creștere) și în regiunea Vest (în scădere).

Tabel 9. Valoarea medie a ajutoarelor sociale plătite, pe regiuni de dezvoltare, 2007-2008

Regiuni de dezvoltare	2007 (lei)	2008 (lei)	2008 față de 2007 %
Total	137,6	136,5	100,8
Nord-Est	132,8	129,0	102,9
Sud-Est	131,5	130,4	100,8
Sud Muntenia	141,4	136,9	103,3
Sud-Vest Oltenia	128,9	148,7	86,7
Vest	147,5	123,5	119,4
Nord-Vest	136,0	132,8	102,4
Centru	155,6	150,4	103,5
București - Ilfov	151,6	154,3	98,3

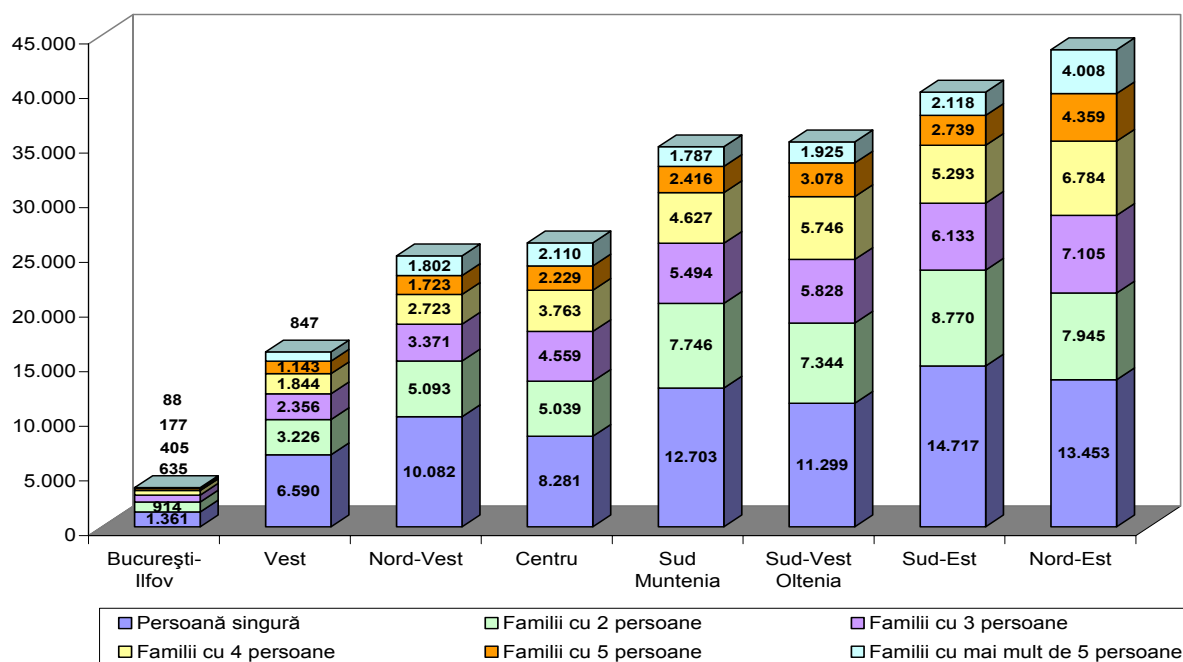
Cea mai mare parte din ajutoarele sociale plătite sunt direcționate către persoanele singure (tabel 10). Familiile cu 4 sau mai multe persoane reprezentau 28,4% din totalul familiilor beneficiare.

Tabel 10. Numărul mediu de ajutoare sociale plătite, în funcție de componența familiei, 2008

Componența familiei	Număr familii	% în total familii
Total	223.778	100,0
- persoană singură	78.486	35,1
- familie formată din 2 persoane	46.077	20,6
- familie formată din 3 persoane	35.481	15,9
- familie formată din 4 persoane	31.185	13,9
- familie formată din 5 persoane.	17.864	8,0
- familie formată din mai mult de 5 persoane.	14.685	6,5

Deși în toate regiunile persoanele singure dețin ponderea cea mai însemnată în totalul ajutoarelor sociale plătite, această pondere variază considerabil de la o regiune la alta (grafic 11).

Grafic 11. Numărul mediu de ajutoare sociale plătite, pe regiuni de dezvoltare, în funcție de componența familiei, 2008



18. Familiile beneficiare de venit minim garantat care se află în situație de dificultate ca urmare a decesului unui membru de familie pot beneficia de **ajutor pentru acoperirea unei părți din cheltuielile de înmormântare**¹⁴, acordat de către autoritățile publice locale. În anul 2008 au fost acordate 5.094 ajutoare (mai multe cu 11,0% decât în anul anterior), iar suma cheltuită cu această destinație a fost de 2,1 mil. lei.

19. În anul 2008 au funcționat 128 de cămine pentru persoane vârstnice finanțate de la bugetul local, din bugetul organizațiilor nonguvernamentale sau din alte fonduri, pentru care au fost cheltuite 128.609,5 mii lei.

20. În anul 2008 de la bugetul local au fost finanțate 125 de cantine sociale, ce au înregistrat un număr mediu zilnic de 20.469 beneficiari. Suma cheltuită a fost de 59.724,313 mii lei.

De la bugetele organizațiilor nonguvernamentale au fost finanțate 52 de cantine, cu un număr mediu zilnic de 3.134 beneficiari, sumele cheltuite fiind de 5.187,4 mii lei.

¹⁴ Legea nr.416/2001 privind venitul minim garantat, cu modificările și completările ulterioare

IV. Asistență Socială / Social Assistance

IV.1. Alocații, ajutoare, indemnizații, subvenții, investiții, programe de interes național, în anul 2008
Allowances, benefits, indemnities, subventions, investments and programmes of national interest, 2008

	Beneficiari (Beneficiaries)			Sume plătite-lei ¹ (Payments - RON)	față de anul 2007 (to 2007) (+/-)
	U.M. (Unit)	Număr (Number)	față de anul 2007 (to 2007) (+/-)		
A. Din fondurile gestionate de Ministerul Muncii, Familiei și Egalității de Șanse <i>(Granted from the funds administered by the Ministry of Labour, Family and Equal Opportunities)</i>					
Alocația de stat pentru copii <i>(State allowance for children)</i>	număr mediu/lună <i>(average number/month)</i>	3.775.707	2.294.608	2.586.442.182	1.324.751.559
Indemnizație pentru creșterea copilului <i>(Indemnity for child raising)</i>	număr mediu/lună <i>(average number/month)</i>	179.070	-10.920	1.320.183.369	-116.052.917
Contribuții pentru asigurările de sănătate aferente indemnizației pentru creșterea copilului <i>(Health insurance contributions corresponding to the indemnity for child raising)</i>	număr mediu/lună <i>(average number/month)</i>	179.070	-12.050	131.432.062	27.169.278
Stimulent pentru creșterea copilului <i>(Incentive for child raising)</i>	număr mediu/lună <i>(average number/month)</i>	17.928	1.320	22.211.145	-1.666.248
Alocația pentru copii nou-născuți <i>(Allowance for new born children)</i>	număr total <i>(total number)</i>	190.640	3.183	39.886.535	2.008.629
Trusoul pentru nou-născuți <i>(Outfits for new born children)</i>	număr total <i>(total number)</i>	199.856	57.496	29.709.177	8.350.108
Alocația familială complementară <i>(Complementary family allowance)</i>	număr mediu/lună <i>(average number/month)</i>	506.096	-70.748	288.685.481	-8.741.297
Alocația de susținere pentru familia monoparentală <i>(Support allowance for mono-parental family)</i>	număr mediu/lună <i>(average number/month)</i>	189.768	-31.426	145.442.793	-10.290.523
Sprrijinul financiar la constituirea familiei <i>(Financial aids for family set up)</i>	număr total <i>(total number)</i>	106.464	-27.478	76.656.154	-11.156.014
Alocația de întreținere pentru plasament familial <i>(Maintenance allowance for taking care of the child in family placement)</i>	număr mediu/lună <i>(average number/month)</i>	50.207	2.126	54.492.459	-415.364
Ajutoare financiare <i>(Financial benefits)</i>	număr total <i>(total number)</i>	7.478	2.658	9.494.822	2.865.706
Ajutoare de urgență <i>(Emergency allowances)</i>	număr total <i>(total number)</i>	25.385	7.757	12.786.820	5.782.520

-continuare (continued)-

IV. Asistență Socială / Social Assistance

-continuare (continued)-

	Beneficiari (Beneficiaries)			Sume plătite-lei (Payments - RON)	față de anul 2007 (to 2007) (+/-)
	U.M. (Unit)	Număr (Number)	față de anul 2007 (to 2007) (+/-)		
Ajutorul bănesc pentru acoperirea unei părți din cheltuielile cu achiziționarea, instalarea și punerea în funcțiune a unei centrale termice individuale sau, după caz, a unui arzător automatizat (<i>Monetary aid for partly covering the expenses for the acquisition, installation and putting into service of an individual gas boiler or automatic burner, as the case may be</i>)	numărul de beneficiari pentru care s-a stabilit dreptul (<i>number of beneficiaries for whom the rights were established</i>)	1.919	183	2.817.300	361.400
- centrale termice individuale (<i>individual gas boiler</i>)		1.868	255	2.802.000	383.000
- arzător automatizat (<i>automatic burner</i>)		51	-72	15.300	-21.600
Ajutorul rambursabil acordat persoanelor refugiate (<i>The reimbursable aid granted to the refugees</i>)	număr mediu/lună (<i>average number/month</i>)	64	4	375.543	212.113
Ajutoare pentru persoanele cu afecțiuni de sănătate deosebit de grave acordate pentru tratament medical și intervenții chirurgicale în străinătate (<i>Benefits granted to the persons with very serious health problems for medical treatment and surgical interventions abroad</i>)	număr total (<i>total number</i>)	15	1	3.877.295	816.348
Indemnizația lunară pentru însoțitorii persoanelor cu handicap vizual grav (<i>Indemnity for persons accompanying the persons with visual severe disability</i>)	număr mediu /lună (<i>average number/month</i>)	44.603	2.199	213.292.646	58.402.134
Indemnizația lunară pentru adulții cu handicap grav și accentuat (<i>Monthly indemnity for adults with severe or marked disability</i>)	număr mediu /lună (<i>average number/month</i>)	493.282	66.107	943.901.454	223.531.668
Bugetul personal complementar lunar pentru persoanele cu handicap grav, accentuat și mediu (<i>Monthly complementary personal budget for persons with severe, marked or medium disability</i>)	număr mediu /lună (<i>average number/month</i>)	590.248	82.953	457.891.969	110.394.385
Indemnizația lunară de hrană convenită persoanelor infectate cu HIV sau bolnave de SIDA (<i>Monthly food indemnity for persons infected with HIV or with AIDS</i>)	număr mediu/lună (<i>average number/month</i>)	6.310	84	27.753.008	4.411.463
Subvenții acordate de la bugetul de stat organizațiilor neguvernamentale care au dezvoltat programe de servicii sociale (<i>Subventions from the state budget for non-governmental organizations which have developed social services programs</i>)	număr mediu /lună (<i>average number/month</i>)	15.408	3.300	13.101.740	3.508.778
Sume acordate pentru finanțarea unor instituții de interes public (<i>Amounts granted for the financing of social assistance institutions of public interest</i>)	număr total de obiective (<i>total number of objectives</i>)				9.417.477
- de asistență socială (<i>social assistance institutions</i>)		40	16	19.413.509	
- de asistență medico-socială (<i>healthcare and social assistance institutions</i>)		23	8	7.477.355	2.761.593
Programe de Interes Național (<i>Programmes of National Interest</i>)	număr total de proiecte (<i>total number of projects</i>)	46	23	8.217.629	6.300.150

IV. Asistență Socială / Social Assistance

-continuare (continued)-

	Beneficiari (Beneficiaries)			Sume plătite-lei (Payments - RON)	față de anul 2007 (to 2007) (+/-)
	U.M. (Unit)	Număr (Number)	față de anul 2007 (to 2007) (+/-)		
B. De la bugetul local (From the local budget)					
Ajutorul social pentru asigurarea venitului minim garantat (Social aid on ensuring the minimum guaranteed income)	număr mediu/lună (average number/month)	223.778	-16.458	366.540.421	-30.075.467
Ajutorul pentru acoperirea unei părți din cheltuielile de înmormântare (Aid for partial covering of funeral expenses)	număr total (total number)	5.094	506	2.069.040	507.381
Ajutoare de urgență (Emergency allowances)	număr total (total number)	76.923	14.619	24.448.889	506.728
Cămine pentru persoane vârstnice (Hostels for elderly persons)	număr mediu /lună (average number/month)	5.337	626	98.423.956	30.736.055
Cantine de ajutor social (Social canteens)	număr mediu zilnic-pers. (daily average number)	20.469	-590	60.351.302	8.195.117
C. De la bugetele organizațiilor neguvernamentale (From the budgets of non-governmental organisations)					
Cămine pentru persoane vârstnice (Hostels for elderly persons)	număr mediu /lună (average number/month)	1.437	136	20.816.855	7.324.345
Cantine de ajutor social (Social canteens)	număr mediu zilnic-pers. (daily average number)	3.134	-673	5.187.444	-84.161

Date operative (Provisional data)

¹ Sumele plătite nu includ taxele poștale (Excluding postal charges).

Sursa: Ministerul Muncii, Familiei și Protecției Sociale (Source: Ministry of Labour, Family and Social Protection)

IV. Asistență Socială / Social Assistance

IV.2. Alocația de stat pentru copii¹, în anul 2008 State allowances for children¹, 2008

Regiuni/Județe (Regions/Counties)	Numărul mediu lunar de beneficiari ² (Number of beneficiaries ² – average number)	Sume plătite – lei (Payments – RON)
TOTAL	3.775.707	2.586.442.182
Nord-Est	754.153	508.716.214
Bacău	139.032	94.548.707
Botoșani	94.070	62.248.038
Iași	168.628	116.836.207
Neamț	102.151	67.897.719
Suceava	152.527	102.600.147
Vaslui	97.745	64.585.396
Sud-Est	482.673	331.779.988
Brăila	58.528	39.437.650
Buzău	83.701	56.968.461
Constanța	124.731	89.082.159
Galați	107.413	72.407.401
Tulcea	42.846	28.800.515
Vrancea	65.454	45.083.802
Sud Muntenia	571.778	386.753.468
Argeș	109.090	73.812.239
Călărași	58.712	40.250.245
Dâmbovița	98.574	64.786.254
Giurgiu	49.098	33.589.437
Ialomița	54.231	37.597.069
Prahova	137.877	94.634.214
Teleorman	64.196	42.084.010
Sud-Vest Oltenia	396.105	259.815.499
Dolj	117.510	78.555.914
Gorj	73.800	46.412.280
Mehedinți	52.158	34.037.180
Olt	82.026	52.841.152
Vâlcea	70.611	47.968.973
Vest	322.881	221.140.154
Arad	79.871	54.704.486
Caraș Severin	54.315	37.262.358
Hunedoara	79.542	52.299.715
Timiș	109.153	76.873.595
Nord-Vest	496.258	342.363.985
Bihor	111.810	78.307.175
Bistrița Năsăud	63.746	42.268.122
Cluj	106.029	74.394.758
Maramureș	95.525	67.421.488
Satu Mare	72.332	49.151.830
Sălaj	46.816	30.820.612
Centru	447.461	310.629.830
Alba	65.588	44.249.004
Brașov	94.633	67.142.937
Covasna	42.515	29.477.622
Harghita	61.881	43.326.170
Mureș	106.242	73.434.125
Sibiu	76.602	52.999.972
București-Ilfov	304.398	225.243.044
Ilfov	53.511	38.334.767
Municipiul București	250.887	186.908.277

¹ Conform prevederilor O.U.G nr. 97/2007 de modificare și completare a Legii nr. 61/1993 privind alocația de stat pentru copii, plata alocației de stat pentru copii se asigură din bugetul Ministerului Muncii, Familiei și Protecție Sociale, începând cu drepturile aferente lunii ianuarie 2008 și pentru copii preluați de la Ministerul Educației, Cercetării și Tineretului, de la instituțiile din sistemul de apărare, ordine publică și siguranță națională și de la celelalte organe de specialitate ale administrației publice centrale care au în subordine unități de învățământ, precum și pentru copiii cu handicap (*According to the provisions of EOG nr. 97/2007 for the modification and completion of the Law nr.61/1993 regarding the child state allowance, payment of the child state allowance is granted from the Ministry of Labour, Family and Social Protection, starting with January 2008 and for the children taken from the Ministry of Education, Research and Youth, from the institutions of the defense system, public order and national security, from other special organisms of the central public administration which have in subordination educational units as well as for children with disabilities.*)

² Număr mediu lunar de beneficiari pentru care s-a stabilit dreptul
(*Number of beneficiaries for whom the rights were established*)

Sursa: Ministerul Muncii, Familiei și Protecției Sociale (*Source: Ministry of Labour, Family and Social Protection*)

IV. Asistență Socială / Social Assistance

IV.3. Indemnizația pentru creșterea copilului și stimulentele¹, în anul 2008

Indemnity for child raising and incentive¹, 2008

Regiuni/Județe (Regions/Counties)	Indemnizația pentru creșterea copilului (Indemnity for child raising)		Stimulentele pentru creșterea copilului (Incentive for child raising)		Total	
	Numărul mediu lunar de beneficiari (Monthly average number of beneficiaries)	Sume plătite - lei - (Payments - RON)	Numărul mediu lunar de beneficiari (Monthly average number of beneficiaries)	Sume plătite - lei - (Payments - RON)	Numărul mediu lunar de beneficiari (Monthly average beneficiaries number)	Sume plătite - lei - (Payments - RON)
TOTAL	179.070	1.320.183.369	17.928	22.211.145	196.998	1.342.394.514
Nord-Est	27.388	201.693.744	2.407	2.960.091	29.795	204.653.835
Bacău	5.093	37.695.889	486	615.421	5.579	38.311.310
Botoșani	3.115	22.775.811	170	211.862	3.285	22.987.673
Iași	6.707	49.333.645	810	995.599	7.517	50.329.244
Neamț	3.895	28.523.337	286	347.920	4.181	28.871.257
Suceava	5.477	40.764.569	398	478.159	5.875	41.242.728
Vaslui	3.101	22.600.493	257	311.130	3.358	22.911.623
Sud-Est	19.838	144.958.225	2.385	2.931.869	22.223	147.890.094
Brăila	2.375	17.551.959	191	237.695	2.566	17.789.654
Buzău	3.743	26.820.729	346	427.679	4.089	27.248.408
Constanța	5.762	42.585.724	842	1.042.082	6.604	43.627.806
Galați	3.843	28.195.940	661	803.597	4.504	28.999.537
Tulcea	1.674	12.200.016	163	200.945	1.837	12.400.961
Vrancea	2.441	17.603.857	182	219.871	2.623	17.823.728
Sud Muntenia	24.093	179.072.024	2.612	3.245.378	26.705	182.317.402
Argeș	5.469	41.829.358	650	813.055	6.119	42.642.413
Călărași	2.222	16.177.199	165	205.087	2.387	16.382.286
Dâmbovița	3.748	27.458.095	461	574.792	4.209	28.032.887
Giurgiu	1.447	10.664.669	119	152.763	1.566	10.817.432
Ialomița	1.990	14.482.362	206	254.102	2.196	14.736.464
Prahova	7.408	54.942.308	788	961.571	8.196	55.903.879
Teleorman	1.809	13.518.033	223	284.008	2.032	13.802.041
Sud-Vest Oltenia	14.496	106.459.162	2.093	2.620.693	16.589	109.079.855
Dolj	3.939	28.979.761	499	642.703	4.438	29.622.464
Gorj	2.593	19.005.690	782	977.019	3.375	19.982.709
Mehedinți	1.751	12.800.261	203	253.962	1.954	13.054.223
Olt	2.696	19.840.897	308	373.109	3.004	20.214.006
Vâlcea	3.517	25.832.553	301	373.900	3.818	26.206.453
Vest	17.389	128.341.647	1.550	1.868.327	18.939	130.209.974
Arad	4.499	33.173.889	232	251.876	4.731	33.425.765
Caraș Severin	2.362	17.171.481	156	190.287	2.518	17.361.768
Hunedoara	3.813	28.101.716	571	706.386	4.384	28.808.102
Timiș	6.715	49.894.561	591	719.778	7.306	50.614.339
Nord-Vest	27.301	201.820.332	1.488	1.851.247	28.789	203.671.579
Bihor	7.394	55.258.941	333	406.264	7.727	55.665.205
Bistrița Năsăud	2.799	20.354.963	119	142.240	2.918	20.497.203
Cluj	6.781	49.869.365	539	675.952	7.320	50.545.317
Maramureș	4.677	34.832.241	215	272.817	4.892	35.105.058
Satu Mare	3.413	25.045.063	149	186.640	3.562	25.231.703
Sălaj	2.237	16.459.759	133	167.334	2.370	16.627.093
Centru	25.710	188.710.153	1.675	2.080.880	27.385	190.791.033
Alba	3.950	28.646.923	217	267.367	4.167	28.914.290
Brașov	5.545	40.566.696	604	725.587	6.149	41.292.283
Covasna	2.279	16.646.682	91	118.750	2.370	16.765.432
Harghita	4.310	32.005.201	119	152.296	4.429	32.157.497
Mureș	5.338	38.853.836	356	438.086	5.694	39.291.922
Sibiu	4.288	31.990.815	288	378.794	4.576	32.369.609
București-Ilfov	22.855	169.128.082	3.718	4.652.660	26.573	173.780.742
Ilfov	3.261	24.284.709	177	224.405	3.438	24.509.114
Mun. București	19.594	144.843.373	3.541	4.428.255	23.135	149.271.628

¹Conform Ordonanței de Urgență a Guvernului nr.148/2005 privind susținerea familiei în vederea creșterii copilului, cu modificările și completările ulterioare According to the Government Emergency Ordinance no.148/2005 regarding the support of the families for raising the child, with subsequent modifications and additions

Sursa: Ministerul Muncii, Familiei și Protecției Sociale (Source: Ministry of Labour, Family and Social Protection)

IV.4. Contribuții pentru asigurările de sănătate aferente indemnizației pentru creșterea copilului¹, în anul 2008
Health insurance contributions corresponding to the indemnity for child raising¹, 2008

Regiuni/Județe (Regions/Counties)	Numărul mediu lunar de beneficiari <i>Monthly average beneficiaries number</i>	Sume plătite –lei (Payments –RON)
TOTAL	179.070	131.432.062
Nord-Est	27.388	19.990.355
Bacău	5.093	3.657.765
Botoșani	3.115	2.256.277
Iași	6.707	5.019.157
Neamț	3.895	2.852.705
Suceava	5.477	3.942.466
Vaslui	3.101	2.261.985
Sud-Est	19.838	14.468.545
Brăila	2.375	1.716.169
Buzău	3.743	2.766.828
Constanța	5.762	4.231.562
Galați	3.843	2.752.727
Tulcea	1.674	1.247.431
Vrancea	2.441	1.753.828
Sud Muntenia	24.093	17.761.529
Argeș	5.469	4.072.474
Călărași	2.222	1.630.744
Dâmbovița	3.748	2.797.725
Giurgiu	1.447	1.040.542
Ialomița	1.990	1.403.568
Prahova	7.408	5.496.883
Teleorman	1.809	1.319.593
Sud-Vest Oltenia	14.496	10.703.979
Dolj	3.939	2.950.809
Gorj	2.593	1.917.197
Mehedinți	1.751	1.285.573
Olt	2.696	1.985.061
Vâlcea	3.517	2.565.339
Vest	17.389	12.744.387
Arad	4.499	3.270.604
Caraș Severin	2.362	1.751.415
Hunedoara	3.813	2.749.466
Timiș	6.715	4.972.902
Nord-Vest	27.301	20.118.084
Bihor	7.394	5.320.246
Bistrița Năsăud	2.799	2.002.634
Cluj	6.781	5.217.259
Maramureș	4.677	3.386.916
Satu Mare	3.413	2.530.443
Sălaj	2.237	1.660.586
Centru	25.710	18.714.844
Alba	3.950	2.832.330
Brașov	5.545	4.075.018
Covasna	2.279	1.700.690
Harghita	4.310	3.105.444
Mureș	5.338	3.800.533
Sibiu	4.288	3.200.829
București-Ilfov	22.855	16.930.339
Ilfov	3.261	3.072.520
Mun. București	19.594	13.857.819

¹Conform Ordonanței de Urgență a Guvernului nr.148/2005 privind susținerea familiei în vederea creșterii copilului,, cu modificările și completările ulterioare
According to the Government Emergency Ordinance no.148/2005 regarding the support of the families for raising the child, with subsequent modifications and additions

Sursa: Ministerul Muncii, Familiei și Protecției Sociale (Source: Ministry of Labour, Family and Social Protection)

IV.5. Alocația pentru copii nou-născuți¹, în anul 2008
Allowance for new born children¹, 2008

Regiuni/Județe (Regions/Counties)	Numărul total de beneficiari (Total number of beneficiaries)	Sume plătite - lei (Payments-RON)
TOTAL	190.640	39.886.535
Nord-Est	35.403	7.471.485
Bacău	6.870	1.454.136
Botoșani	4.230	892.569
Iași	8.806	1.853.001
Neamț	4.498	948.126
Suceava	6.674	1.407.100
Vaslui	4.325	916.553
Sud-Est	23.890	5.009.657
Brăila	2.673	542.166
Buzău	4.302	909.764
Constanța	6.868	1.449.864
Galați	5.096	1.030.161
Tulcea	1.977	416.730
Vrancea	2.974	660.972
Sud Muntenia	27.505	5.786.581
Argeș	5.494	1.118.452
Călărași	3.032	638.952
Dâmbovița	4.622	975.183
Giurgiu	2.471	520.560
Ialomița	2.179	601.671
Prahova	7.009	1.354.449
Teleorman	2.698	577.314
Sud-Vest Oltenia	17.158	3.572.993
Dolj	5.372	1.098.285
Gorj	2.963	613.068
Mehedinți	2.194	476.453
Olt	3.393	704.367
Vâlcea	3.236	680.820
Vest	15.670	3.278.358
Arad	3.918	817.782
Caraș Severin	2.389	490.320
Hunedoara	3.467	732.999
Timiș	5.896	1.237.257
Nord-Vest	25.001	5.142.749
Bihor	5.602	1.113.939
Bistrița Năsăud	2.894	601.767
Cluj	5.641	1.174.304
Maramureș	4.907	1.036.038
Satu Mare	3.714	742.587
Sălaj	2.243	474.114
Centru	24.088	4.987.189
Alba	3.091	600.126
Brașov	5.691	1.169.007
Covasna	2.326	455.849
Harghita	3.410	719.514
Mureș	5.482	1.177.631
Sibiu	4.088	865.062
București-Ilfov	21.925	4.637.523
Ilfov	3.439	727.698
Mun. București	18.486	3.909.825

¹ Conform Legii nr.416/2001 privind venitul minim garantat, cu completările și modificările ulterioare
According to the Law nr.416/2001 regarding the minimum guaranteed income, with subsequent modifications and additions

Sursa: Ministerul Muncii, Familiei și Protecției Sociale (Source: Ministry of Labour, Family and Social Protection)

IV.6. Trusou pentru nou-născuți¹, în anul 2008
Outfits for new born children¹, 2008

Regiuni/Județe (Regions/Counties)	Numărul total de beneficiari (Total number of beneficiaries)	Sume plătite - lei (Payments – RON)
TOTAL	199.856	29.709.177
Nord-Est	37.888	5.658.460
Bacău	7.127	1.063.800
Botoșani	4.431	664.500
Iași	9.528	1.425.630
Neamț	4.537	675.684
Suceava	7.435	1.111.950
Vaslui	4.830	716.896
Sud-Est	25.368	3.769.200
Brăila	2.687	403.050
Buzău	4.454	658.350
Constanța	7.344	1.094.250
Galați	5.383	794.850
Tulcea	1.990	292.650
Vrancea	3.510	526.050
Sud Muntenia	28.257	4.196.516
Argeș	5.566	808.866
Călărași	3.072	457.950
Dâmbovița	4.639	694.400
Giurgiu	2.564	383.100
Ialomița	2.875	429.150
Prahova	6.880	1.028.100
Teleorman	2.661	394.950
Sud-Vest Oltenia	17.782	2.649.278
Dolj	5.836	870.450
Gorj	3.050	450.750
Mehedinți	2.308	345.150
Olt	3.446	512.078
Vâlcea	3.142	470.850
Vest	16.976	2.505.723
Arad	4.179	621.450
Caraș Severin	2.629	393.300
Hunedoara	3.819	539.550
Timiș	6.349	951.423
Nord-Vest	27.008	4.027.602
Bihor	6.059	908.100
Bistrița Năsăud	3.010	451.500
Cluj	6.591	982.800
Maramureș	4.838	713.052
Satu Mare	4.134	616.800
Sălaj	2.376	355.350
Centru	25.217	3.731.098
Alba	3.204	480.000
Brașov	5.943	875.400
Covasna	2.507	366.450
Harghita	3.567	524.398
Mureș	5.802	856.950
Sibiu	4.194	627.900
București-Ilfov	21.360	3.171.300
Ilfov	3.472	514.350
Municipiul București	17.888	2.656.950

¹ Conform Legii nr. 482/2006 privind acordarea de trusouri pentru nou-născuți
(According to the Law no. 482/2006 on granting outfits for new born children)

Sursa: Ministerul Muncii, Familiei și Protecției Sociale *(Source: Ministry of Labour, Family and Social Protection)*

IV. Asistență Socială / Social Assistance

IV.7. Alocația familială complementară¹, în anul 2008
Complementary family allowance¹, 2008

Regiuni/Județe (Regions/Counties)	Numărul mediu lunar de beneficiari (Monthly average number of beneficiaries)					Sume plătite - lei - (Payments - RON)
	Total	Familii cu un copil (Families with one child)	Familii cu 2 copii (Families with 2 children)	Familii cu 3 copii (Families with 3 children)	Familii cu 4 sau mai mulți copii (Families with 4 or more children)	
TOTAL	506.096	201.547	209.627	59.463	35.459	288.685.481
Nord-Est	152.485	55.096	60.351	22.419	14.619	88.635.940
Bacău	25.448	9.131	10.230	3.736	2.351	14.718.000
Botoșani	21.400	7.672	8.417	3.269	2.042	12.493.722
Iași	30.434	10.275	12.015	4.984	3.160	18.282.855
Neamț	19.139	7.541	7.887	2.434	1.277	10.832.797
Suceava	33.816	12.978	12.679	4.428	3.731	19.035.228
Vaslui	22.248	7.499	9.123	3.568	2.058	13.273.338
Sud-Est	65.332	27.370	27.167	7.199	3.596	37.088.527
Brăila	7.814	3.537	3.279	706	292	4.323.784
Buzău	15.484	6.623	6.698	1.490	673	8.784.935
Constanța	11.842	4.958	4.746	1.418	720	6.730.816
Galați	14.801	6.064	6.057	1.760	920	8.401.191
Tulcea	4.805	2.041	2.011	516	237	2.913.223
Vrancea	10.586	4.147	4.376	1.309	754	5.934.578
Sud Muntenia	76.275	32.954	32.902	6.892	3.527	43.452.664
Argeș	11.977	4.978	5.418	1.060	521	6.750.007
Călărași	8.684	3.855	3.669	782	378	4.886.267
Dâmbovița	12.958	5.104	5.814	1.298	742	7.470.986
Giurgiu	8.683	3.851	3.966	642	224	5.246.632
Ialomița	9.335	4.138	3.720	977	500	5.277.210
Prahova	13.471	5.919	5.510	1.242	800	7.706.312
Teleorman	11.167	5.109	4.805	891	362	6.115.250
Sud-Vest Oltenia	67.506	28.301	31.794	5.424	1.987	37.929.614
Dolj	20.626	8.723	9.529	1.705	669	11.738.658
Gorj	9.823	4.006	4.629	826	362	5.454.751
Mehedinți	10.386	4.613	4.631	832	310	5.943.868
Olt	15.645	6.408	7.733	1.172	332	8.699.196
Vâlcea	11.026	4.551	5.272	889	314	6.093.141
Vest	25.926	10.584	9.609	3.016	2.717	14.597.622
Arad	7.216	2.929	2.488	893	906	4.104.120
Caraș Severin	8.245	3.724	3.224	794	503	4.539.308
Hunedoara	3.884	1.671	1.400	425	388	2.178.929
Timiș	6.581	2.260	2.497	904	920	3.775.265
Nord-Vest	65.242	26.252	25.779	7.976	5.235	36.636.849
Bihor	10.221	3.434	4.014	1.529	1.244	5.927.090
Bistrița Năsăud	11.617	4.754	4.417	1.403	1.043	6.438.319
Cluj	6.575	2.537	2.784	764	490	3.820.236
Maramureș	18.890	8.241	7.311	2.154	1.184	10.450.076
Satu Mare	11.460	4.924	4.553	1.253	730	6.244.491
Sălaj	6.479	2.362	2.700	873	544	3.756.637
Centru	49.334	19.347	20.333	6.136	3.518	28.125.698
Alba	7.029	2.661	2.961	897	510	3.981.421
Brașov	7.396	2.817	2.723	1.043	813	4.426.435
Covasna	5.446	2.331	2.274	541	300	3.046.161
Harghita	6.741	2.509	3.036	838	358	3.787.441
Mureș	15.790	6.673	6.486	1.751	880	8.859.353
Sibiu	6.932	2.356	2.853	1.066	657	4.024.887
București-Ilfov	3.996	1.643	1.692	401	260	2.218.567
Ilfov	3.052	1.295	1.335	273	149	1.674.713
Mun. București	944	348	357	128	111	543.854

¹ Conform Ordonanței de urgență a Guvernului nr.105/2003 privind acordarea alocației familiale complementare și a alocației de susținere pentru familia monoparentală, aprobată prin Legea nr.41/2004 (According to the Law no.105/2003 on the additional family allowance and on the single-parent support, approved by the Law no.41/2004)

Sursa: Ministerul Muncii, Familiei și Protecției Sociale (Source: Ministry of Labour, Family and Social Protection)

IV. Asistență Socială / Social Assistance

IV.8. Alocația de susținere pentru familia monoparentală¹, în anul 2008
Support allowance for monoparental family¹, 2008

Regiuni/Județe (Regions/Counties)	Numărul mediu lunar de beneficiari (Monthly average beneficiaries number)					Sume plătite - lei - (Payments - RON)
	Total	Familii cu un copil (Families with one child)	Familii cu 2 copii (Families with 2 children)	Familii cu 3 copii (Families with 3 children)	Familii cu 4 sau mai mulți copii (Families with 4 or more children)	
TOTAL	189.768	110.797	51.165	17.726	10.080	145.442.793
Nord-Est	35.396	20.252	9.231	3.577	2.336	27.245.982
Bacău	4.653	2.904	1.148	398	203	3.541.805
Botoșani	5.170	2.845	1.385	553	387	4.046.571
Iași	7.987	4.322	2.100	942	623	6.253.620
Neamț	4.627	2.751	1.241	399	236	3.515.896
Suceava	6.112	3.551	1.553	604	404	4.658.715
Vaslui	6.847	3.879	1.804	681	483	5.229.375
Sud-Est	22.977	14.391	5.776	1.900	910	17.341.758
Brăila	1.845	1.223	439	137	46	1.371.738
Buzău	4.787	3.203	1.152	301	131	3.587.856
Constanța	3.948	2.739	857	248	104	2.911.983
Galați	5.331	3.335	1.340	436	220	3.972.464
Tulcea	1.947	1.110	562	186	89	1.590.068
Vrancea	5.119	2.781	1.426	592	320	3.907.649
Sud Muntenia	36.421	22.025	9.909	2.963	1.524	28.237.159
Argeș	5.324	3.125	1.473	489	237	4.059.693
Călărași	6.048	3.528	1.705	532	283	4.683.789
Dâmbovița	6.700	3.974	1.849	555	322	5.147.573
Giurgiu	5.460	3.327	1.475	428	230	4.550.789
Ialomița	1.954	1.337	452	117	48	1.446.820
Prahova	6.248	3.772	1.694	514	268	4.840.160
Teleorman	4.687	2.962	1.261	328	136	3.508.335
Sud-Vest Oltenia	27.580	17.045	7.461	2.138	936	20.787.132
Dolj	9.519	5.582	2.671	861	405	7.187.937
Gorj	3.890	2.572	997	230	91	2.870.969
Mehedinți	5.179	3.250	1.340	404	185	3.947.752
Olt	5.086	3.253	1.360	349	124	3.831.849
Vâlcea	3.906	2.388	1.093	294	131	2.948.625
Vest	12.989	7.435	3.497	1.302	755	9.935.416
Arad	3.520	1.910	970	383	257	2.698.586
Caraș Severin	2.783	1.883	612	191	97	2.058.920
Hunedoara	3.238	1.814	934	324	166	2.475.887
Timiș	3.448	1.828	981	404	235	2.702.023
Nord-Vest	21.436	11.480	6.045	2.352	1.559	16.599.797
Bihor	5.069	2.537	1.550	617	365	3.927.027
Bistrița Năsăud	2.694	1.479	759	278	178	2.056.569
Cluj	3.406	1.845	946	360	255	2.726.888
Maramureș	3.802	2.237	959	378	228	2.895.665
Satu Mare	4.427	2.337	1.245	486	359	3.382.730
Sălaj	2.038	1.045	586	233	174	1.610.918
Centru	27.988	15.236	7.826	3.036	1.890	21.557.437
Alba	2.944	1.666	853	287	138	2.232.199
Brașov	5.201	2.740	1.379	641	441	4.046.452
Covasna	2.461	1.427	724	218	92	1.840.696
Harghita	3.647	1.923	1.049	437	238	2.821.548
Mureș	8.998	5.021	2.456	925	596	6.958.688
Sibiu	4.737	2.459	1.365	528	385	3.657.854
București-Ilfov	4.981	2.933	1.420	458	170	3.738.112
Ilfov	3.141	1.827	926	300	88	2.346.054
Mun. București	1.840	1.106	494	158	82	1.392.058

¹ Conform Ordonanței de urgență a Guvernului nr.105/2003 privind acordarea alocației familiale complementare și a alocației de susținere pentru familia monoparentală, aprobată prin Legea nr.41/2004 (According to the Law no.105/2003 on the additional family allowance and on the single-parent support, approved by the Law no.41/2004)

Sursa: Ministerul Muncii, Familiei și protecției Sociale (Source: Ministry of Labour, Family and Social Protection)

IV.9. Sprijin financiar la constituirea familiei¹, în anul 2008
Financial aids for family set up¹, 2008

Regiuni/Județe (Regions/Counties)	Număr total de ajutoare (Total number of benefits)	Sume plătite - lei (Payments – RON)
TOTAL	106.464	76.656.154
Nord-Est	18.648	13.434.469
Bacău	3.539	2.569.817
Botoșani	2.008	1.451.366
Iași	4.326	3.144.146
Neamț	2.668	1.879.742
Suceava	3.924	2.830.911
Vaslui	2.183	1.558.487
Sud-Est	14.153	10.149.898
Brăila	1.439	1.047.439
Buzău	2.346	1.704.343
Constanța	4.116	2.979.281
Galați	3.387	2.375.490
Tulcea	1.114	780.326
Vrancea	1.751	1.263.019
Sud Muntenia	15.843	11.418.551
Argeș	3.285	2.356.281
Călărași	1.514	1.079.968
Dâmbovița	2.680	1.949.892
Giurgiu	1.424	1.013.736
Ialomița	1.336	970.329
Prahova	3.840	2.775.458
Teleorman	1.764	1.272.887
Sud-Vest Oltenia	11.005	7.944.670
Dolj	3.568	2.585.199
Gorj	1.787	1.295.106
Mehedinți	1.512	1.091.523
Olt	2.290	1.632.773
Vâlcea	1.848	1.340.069
Vest	9.194	6.628.205
Arad	2.339	1.684.346
Caraș Severin	1.569	1.127.525
Hunedoara	2.023	1.466.971
Timiș	3.263	2.349.363
Nord-Vest	13.778	9.947.857
Bihor	3.138	2.275.612
Bistrița Năsăud	1.569	1.138.593
Cluj	3.158	2.282.776
Maramureș	2.666	1.900.057
Satu Mare	2.017	1.456.032
Sălaj	1.230	894.787
Centru	12.757	9.131.177
Alba	1.860	1.345.537
Brașov	3.010	2.176.865
Covasna	1.186	853.775
Harghita	1.543	1.092.653
Mureș	3.026	2.115.644
Sibiu	2.132	1.546.703
București-Ilfov	11.086	8.001.327
Ilfov	1.830	1.318.709
Municipiul București	9.256	6.682.618

¹ Conform Legii nr. 396/2006 privind acordarea unui sprijin financiar la constituirea familiei
(According to the Law no. 396/2006 on granting financial aids for family set up)

Sursa: Ministerul Muncii, Familiei și Protecției Sociale *(Source: Ministry of Labour, Family and Social Protection)*

IV. Asistență Socială / Social Assistance

IV.10. Alocția de întreținere pentru plasament familial¹, în anul 2008
Maintenance allowance for the child in family placement¹, 2008

Regiuni/Județe (Regions/Counties)	Număr mediu lunar de beneficiari (Monthly average beneficiaries number)		Sume plătite - lei (Payments - RON)
	TOTAL	din care, cu handicap (out of which, disabled)	
TOTAL	50.207	3.319	54.492.459
Nord-Est	10.001	595	11.148.478
Bacău	1.227	132	1.417.155
Botoșani	1.408	117	1.507.499
Iași	2.403	27	2.681.804
Neamț	1.481	24	1.619.751
Suceava	1.197	244	1.398.046
Vaslui	2.285	51	2.524.223
Sud-Est	6.429	390	7.113.464
Brăila	736	36	734.068
Buzău	943	102	1.070.986
Constanța	1.734	160	1.940.120
Galați	1.835	64	2.139.041
Tulcea	461	12	493.696
Vrancea	720	16	735.553
Sud Muntenia	6.976	565	7.594.535
Argeș	830	108	956.858
Călărași	894	86	983.557
Dâmbovița	1.475	36	1.604.006
Giurgiu	655	114	745.138
Ialomița	722	54	793.046
Prahova	1.669	115	1.722.167
Teleorman	731	52	789.763
Sud-Vest Oltenia	4.681	315	5.000.096
Dolj	870	53	974.901
Gorj	703	3	752.309
Mehedinți	455	84	556.042
Olt	1.049	102	1.086.799
Vâlcea	1.604	73	1.630.045
Vest	6.207	621	6.851.224
Arad	1.040	54	1.079.341
Caraș Severin	1.308	98	1.426.645
Hunedoara	1.413	148	1.538.472
Timiș	2.446	321	2.806.766
Nord-Vest	6.490	411	6.809.713
Bihor	1.741	156	1.913.560
Bistrița Năsăud	755	23	826.708
Cluj	873	40	907.756
Maramureș	1.232	111	1.189.721
Satu Mare	1.171	58	1.178.647
Sălaj	718	23	793.321
Centru	6.581	261	7.216.689
Alba	995	8	1.037.853
Brașov	1.315	90	1.463.929
Covasna	563	4	648.748
Harghita	917	109	1.021.736
Mureș	1.650	-	1.789.461
Sibiu	1.141	50	1.254.962
București-Ilfov	2.842	161	2.758.260
Ilfov	454	39	513.323
Mun. București	2.388	122	2.244.937

¹ Conform Legii nr.272/2004 privind protecția și promovarea drepturilor copilului, cu completările și modificările ulterioare
(According to the Law no. 272/2004 regarding the protection and the promotion of child rights, with subsequent modifications and additions)

Sursa: Ministerul Muncii, Familiei și Protecției Sociale (Source: Ministry of Labour, Family and Social Protection)

IV. Asistență Socială / Social Assistance

IV.11. Ajutoare sociale plătite¹, în anul 2008
Social granter benefits¹, 2008

Regiuni/Județe (Regions/Counties)	Ajutoare sociale efectiv plătite - număr total / an - (Number of social granted benefits - total number/year)	Sume plătite - lei (Payments - RON)
TOTAL	2.685.325	366.540.421
Nord-Est	523.832	67.588.049
Bacău	82.763	12472799
Botoșani	40.398	5235379
Iași	128.695	21318078
Neamț	93.457	7047742
Suceava	33.622	4158911
Vaslui	144.897	17355140
Sud-Est	477.243	62.230.637
Brăila	42.989	5574377
Buzău	132.843	17294210
Constanța	75.063	10029805
Galați	114.420	15453006
Tulcea	33.846	4274587
Vrancea	78.082	9604652
Sud-Muntenia	417.270	57.137.704
Argeș	50.117	6697673
Calarași	60.455	8128987
Dâmbovița	85.499	10758628
Giurgiu	43.456	6166276
Ialomița	39.020	5131522
Prahova	56.204	9018956
Teleorman	82.519	11235662
Sud-Vest Oltenia	422.638	62.828.156
Dolj	129.520	21587407
Gorj	64.828	9032326
Mehedinți	99.510	16278809
Olt	88.634	11080003
Vâlcea	40.146	4849611
Vest	192.078	23.730.984
Arad	57.760	7921102
Caraș-Severin	47.134	7464639
Hunedoara	39.203	5308523
Timiș	47.981	3036720
Nord-Vest	297.529	39.511.297
Bihor	45.937	7298893
Bistrița-Năsăud	41.387	4232688
Cluj	43.294	5705148
Maramures	90.264	10722840
Satu-Mare	43.968	6437625
Salaj	32.679	5114103
Centru	311.776	46.883.150
Alba	70.450	9847540
Brașov	79.756	12788365
Covasna	35.649	5413589
Harghita	41.719	5937249
Mureș	40.981	6883018
Sibiu	43.221	6013389
București-Ilfov	42.959	6.630.444
Ilfov	37.222	5849869
Mun. București	5.737	780575

¹ Conform Legii 416/2001 privind venitul minim garantat, cu modificările și completările ulterioare
 (According to the Law no.416/2001 on the minimum guaranteed income, with subsequent modifications and additions)
 Sursa: Ministerul Muncii, Familiei și Protecției Sociale (Source: Ministry of Labour, Family and Social Protection)

IV. Asistență Socială / Social Assistance

IV.12. Numărul mediu de ajutoare sociale plătite, în funcție de numărul de persoane din familie, în anul 2008
Average number of social granted benefits, depending on the number of persons in the family, 2008

Regiuni/Județe (Regions/Counties)	Persoane singure (Single persons)	Familii formate din: (Families made up by:)				
		2 persoane (2 persons)	3 persoane (3 persons)	4 persoane (4 persons)	5 persoane (5 persons)	peste 5 persoane (more than 5 persons)
TOTAL	78.486	46.077	35.481	31.185	17.864	14.685
Nord-Est	13.453	7.945	7.105	6.784	4.359	4.008
Bacău	2531	1285	1006	939	589	547
Botoșani	1070	648	555	503	328	263
Iași	2656	1916	1829	1856	1242	1226
Neamț	2756	1451	1306	1052	668	555
Suceava	1172	461	352	320	228	269
Vaslui	3268	2184	2057	2114	1304	1148
Sud-Est	14.717	8.770	6.133	5.293	2.739	2.118
Brăila	1041	676	712	673	285	195
Buzău	4374	2476	1756	1374	670	420
Constanța	2198	1470	1015	802	428	342
Galați	3140	2150	1455	1410	771	609
Tulcea	1265	625	366	296	171	98
Vrancea	2699	1373	829	738	414	454
Sud Muntenia	12.703	7.746	5.494	4.627	2.416	1.787
Argeș	1793	948	563	474	239	159
Călărași	1707	1197	918	636	335	245
Dâmbovița	2700	1412	1120	899	566	428
Giurgiu	1410	838	545	462	202	164
Ialomița	868	718	467	551	370	278
Prahova	1955	913	690	553	307	266
Teleorman	2270	1720	1191	1052	397	247
Sud-Vest Oltenia	11.299	7.344	5.828	5.746	3.078	1.925
Dolj	2661	2552	2093	2039	935	513
Gorj	2239	1205	810	671	322	155
Mehedinți	1998	1193	1300	1599	1252	951
Olt	2667	1698	1206	1150	431	234
Vâlcea	1734	696	419	287	138	72
Vest	6.590	3.226	2.356	1.844	1.143	847
Arad	2175	985	611	479	254	309
Caraș Severin	1728	792	557	432	220	199
Hunedoara	1545	655	474	296	176	121
Timiș	1142	794	714	637	493	218
Nord-Vest	10.082	5.093	3.371	2.723	1.723	1.802
Bihor	1236	685	595	513	379	420
Bistrița Năsăud	1884	737	297	225	145	161
Cluj	1492	720	545	392	237	222
Maramureș	3475	1733	848	669	387	410
Satu Mare	1230	760	639	493	273	269
Sălaj	765	458	447	431	302	320
Centru	8.281	5.039	4.559	3.763	2.229	2.110
Alba	2574	1215	860	653	317	252
Brașov	1939	1266	1217	1015	621	588
Covasna	701	553	596	509	315	297
Harghita	1210	606	587	487	311	275
Mureș	866	696	680	553	316	304
Sibiu	991	703	619	546	349	394
București-Ilfov	1.361	914	635	405	177	88
Ilfov	1070	837	584	373	159	79
Mun. București	291	77	51	32	18	9

Sursa: Ministerul Muncii, Familiei și Protecției Sociale (Source: Ministry of Labour, Family and Social Protection)

IV.13. Numărul cererilor de ajutor social, în anul 2008

Number of social benefits claims, 2008

Regiuni/Județe (Regions/Counties)	Înregistrate în anul 2008 (Registered in 2008)	Existent la 1 ianuarie 2008 (Existing, 1 st of January, 2008)	Aprobate și repute în plată (Approved and reinstated)	Suspendate din plată (Suspended)	Ieșite din plată (Payment ceased)	Existent la 31 decembrie 2008 (Existing, 31 th of December 2008)
TOTAL	69.362	289.535	126.675	75.986	59.168	281.056
Nord-Est	15.080	61.914	23.164	14.018	11.514	59.546
Bacău	3.684	11.327	3.755	817	2.208	12.057
Botoșani	1.350	6.423	3.500	3.741	892	5.290
Iași	4.040	14.884	5.685	3.306	3.104	14.159
Neamț	1.357	8.008	2.144	1.092	1.185	7.875
Suceava	1.123	7.813	1.467	1.091	1.125	7.064
Vaslui	3.526	13.459	6.613	3.971	3.000	13.101
Sud-Est	14.227	44.596	23.562	14.803	8.680	44.675
Brăila	1.453	3.726	2.137	1.068	1.048	3.747
Buzău	3.271	12.129	6.581	4.923	1.912	11.875
Constanța	2.308	7.526	4.003	2.532	1.390	7.607
Galați	3.149	10.809	5.930	4.004	2.113	10.622
Tulcea	1.611	3.054	1.443	726	850	2.921
Vrancea	2.435	7.352	3.468	1.550	1.367	7.903
Sud Muntenia	10.289	47.019	19.312	12.967	9.067	44.297
Argeș	1.697	8.875	2.041	1.464	868	8.584
Călărași	1.298	5.483	2.122	1.123	1.359	5.123
Dâmbovița	2.083	8.688	3.860	2.726	1.734	8.088
Giurgiu	1.186	4.089	1.990	807	1.152	4.120
Ialomița	810	4.648	2.099	1.581	821	4.345
Prahova	1.054	7.217	2.647	2.073	1.900	5.891
Teleorman	2.161	8.019	4.553	3.193	1.233	8.146
Sud-Vest Oltenia	9.946	47.120	16.967	10.512	6.269	47.306
Dolj	2.832	18.020	6.136	4.719	1.307	18.130
Gorj	1.749	6.174	2.726	1.659	1.668	5.573
Mehedinți	1.959	8.303	3.191	1.066	829	9.599
Olt	2.238	8.269	3.946	2.542	1.930	7.743
Vâlcea	1.168	6.354	968	526	535	6.261
Vest	3.980	16.860	7.281	3.959	3.917	16.265
Arad	945	5.142	1.853	842	1.121	5.032
Caraș Severin	1.215	4.568	2.095	1.252	820	4.591
Hunedoara	1.140	3.602	2.088	1.169	1.250	3.271
Timiș	680	3.548	1.245	696	726	3.371
Nord-Vest	7.658	31.929	13.178	7.848	6.559	30.700
Bihor	2.295	7.605	2.869	2.320	726	7.428
Bistrița Năsăud	892	3.815	1.131	366	1.018	3.562
Cluj	919	4.207	2.451	1.876	983	3.799
Maramureș	1.485	8.195	2.555	1.316	1.457	7.977
Satu Mare	1.432	4.543	3.074	1.386	1.551	4.680
Sălaj	635	3.564	1.098	584	824	3.254
Centru	7.649	35.361	22.325	11.011	12.370	34.305
Alba	1.252	5.989	2.933	1.693	1.123	6.106
Brașov	1.711	8.249	3.036	2.763	1.376	7.146
Covasna	940	3.567	2.518	2.087	534	3.464
Harghita	763	4.200	1.858	914	902	4.242
Mureș	2.022	9.298	9.862	2.399	7.326	9.435
Sibiu	961	4.058	2.118	1.155	1.109	3.912
București-Ilfov	533	4.736	886	868	792	3.962
Ilfov	364	3.420	555	593	545	2.837
Mun. București	169	1.316	331	275	247	1.125

Sursa: Ministerul Muncii, Familiei și Protecției Sociale (Source: Ministry of Labour, Family and Social Protection)

IV. Asistență Socială / Social Assistance

IV.14. Ajutorul de înmormântare¹, în anul 2008
Funeral benefits¹, 2008

Regiuni/Județe (Regions/Counties)	Număr de ajutoare plătite (Number of granted benefits)	Sume plătite - lei (Payments – RON)
TOTAL	5.094	2.069.040
Nord-Est	883	384.801
Bacău	173	54.749
Botoșani	87	26.379
Iași	165	72.059
Neamț	118	54.707
Suceava	142	73.930
Vaslui	198	102.977
Sud-Est	1.214	471.075
Brăila	104	38.022
Buzău	309	105.979
Constanța	259	139.693
Galați	163	50.652
Tulcea	100	41.640
Vrancea	279	95.089
Sud Muntenia	809	323.275
Argeș	136	36.367
Călărași	103	60.151
Dâmbovița	225	81.897
Giurgiu	67	19.120
Ialomița	29	11.300
Prahova	145	64.136
Teleorman	104	50.304
Sud-Vest Oltenia	591	222.048
Dolj	104	34.544
Gorj	120	46.640
Mehedinți	10	2.642
Olt	243	110.589
Vâlcea	114	27.633
Vest	363	153.557
Arad	150	68.311
Caraș Severin	65	19.755
Hunedoara	101	44.737
Timiș	47	20.754
Nord-Vest	706	289.757
Bihor	101	53.178
Bistrița Năsăud	74	18.894
Cluj	181	85.375
Maramureș	166	66.684
Satu Mare	137	46.921
Sălaj	47	18.705
Centru	380	140.189
Alba	58	19.944
Brașov	111	42.785
Covasna	30	12.486
Harghita	25	9.626
Mureș	77	24.908
Sibiu	79	30.440
București-Ilfov	148	84.338
Ilfov	54	39.871
Mun. București	94	44.467

¹ Conform Legii 416/2001 privind venitul garantat, cu modificările și completările ulterioare (*According to the Law no.416/2001 on the minimum guaranteed income, with subsequent modifications and additions*)
Sursa: Ministerul Muncii, Familiei și Protecției Sociale (*Source: Ministry of Labour, Family and Social Protection*)

IV.15. Ajutorul financiar¹, în anul 2008
Financial benefits¹, 2008

Regiuni/Județe (Regions/Counties)	Numărul de ajutoare plătite (Number of granted benefits)	Sume plătite - lei (Payments - RON)
TOTAL	7.478	9.494.822
Nord-Est	1.402	2.124.550
Bacău	275	437.700
Botoșani	159	177.400
Iași	247	336.000
Neamț	229	615.600
Suceava	223	329.550
Vaslui	269	228.300
Sud-Est	688	940.912
Brăila	108	97.500
Buzău	236	473.900
Constanța	66	69.312
Galați	161	116.700
Tulcea	31	16.300
Vrancea	86	167.200
Sud Muntenia	1.701	1.935.850
Argeș	273	496.350
Călărași	280	267.700
Dâmbovița	328	369.500
Giurgiu	427	428.200
Ialomița	98	74.600
Prahova	150	187.100
Teleorman	145	112.400
Sud-Vest Oltenia	1.047	655.000
Dolj	175	168.850
Gorj	252	115.100
Mehedinți	64	48.650
Olt	117	71.000
Vâlcea	439	251.400
Vest	491	369.080
Arad	43	112.530
Caraș Severin	57	51.400
Hunedoara	324	161.700
Timiș	67	43.450
Nord-Vest	517	706.800
Bihor	29	37.400
Bistrița Năsăud	238	288.200
Cluj	40	191.500
Maramureș	148	99.100
Satu Mare	17	10.300
Sălaj	45	80.300
Centru	457	484.030
Alba	47	54.130
Brașov	33	16.850
Covasna	48	21.100
Harghita	157	193.600
Mureș	34	28.900
Sibiu	138	169.450
București-Ilfov	1.175	2.278.600
Ilfov	112	104.400
Mun. București	1.063	2.174.200

¹Acordat potrivit Legii nr.366/2001 pentru aprobarea Ordonanței de urgență a Guvernului nr.118/1999 privind înființarea și utilizarea Fondului Național de Solidaritate
(Granted based on the Law no.366/2001 approving the Government Emergency Ordinance no.118/1999 on setting up and using the National Solidarity Fund)

Sursa: Ministerul Muncii, Familiei și Protecției Sociale (Source: Ministry of Labour, Family and Social Protection)

IV. Asistență Socială / Social Assistance

IV.16. Ajutoare de urgență, în anul 2008
Emergency allowances, 2008

Regiuni/Județe (Regions/Counties)	Număr ajutoare de urgență acordate de la: (Number of emergency benefits paid from:)		TOTAL sume plătite de la: (TOTAL payments from:)	
	bugete locale (local budgets)	bugetul de stat (state budget)	bugetele locale- Lei (local budgets -RON)	bugetul de stat - Lei (state budget – RON)
TOTAL	76.923	25.385	24.448.889	12.786.820
Nord-Est	16.007	23.714	4.192.420	10.853.020
Bacău	404	2.551	371.660	1.226.600
Botoșani	419	1.218	179.976	560.900
Iași	6.215	1.980	1.434.582	826.300
Neamț	3.981	4.759	873.171	2.128.000
Suceava	665	13.114	264.061	5.846.320
Vaslui	4.323	92	1.068.970	264.900
Sud-Est	14.979	128	3.368.888	189.450
Brăila	6.140	3	1.234.567	5.000
Buzău	4.872	27	991.209	49.200
Constanța	963	11	426.875	12.700
Galați	371	58	174.747	45.100
Tulcea	1.059	11	167.279	9.650
Vrancea	1.574	18	374.211	67.800
Sud Muntenia	6.162	120	2.823.737	502.100
Argeș	876	4	275.139	20.000
Călărași	1.042	23	394.096	56.600
Dâmbovița	1.932	30	694.219	71.000
Giurgiu	386	25	222.256	62.500
Ialomița	32	6	7.815	12.000
Prahova	1.577	26	970.053	233.000
Teleorman	317	6	260.159	47.000
Sud-Vest Oltenia	4.787	114	1.747.261	265.850
Dolj	2.898	46	802.336	60.250
Gorj	972	1	565.192	2.000
Mehedinți	9	-	3.280	-
Olt	666	2	233.083	4.500
Vâlcea	242	65	143.370	199.100
Vest	13.568	120	2.465.658	357.500
Arad	290	2	115.450	9.300
Caraș Severin	149	3	93.076	9.000
Hunedoara	11.386	114	2.207.901	335.500
Timiș	1.743	1	49.231	3.700
Nord-Vest	8.250	1.162	2.638.210	547.000
Bihor	1.410	1	618.495	1.000
Bistrița Năsăud	1.032	5	531.955	18.000
Cluj	1.221	8	439.805	20.500
Maramureș	1.581	1.143	488.262	499.000
Satu Mare	852	4	165.442	7.000
Sălaj	2.154	1	394.251	1.500
Centru	2.697	24	995.360	64.400
Alba	994	4	507.900	20.500
Brașov	55	-	48.592	-
Covasna	86	-	46.968	-
Harghita	563	-	102.694	-
Mureș	505	3	180.200	14.600
Sibiu	494	17	109.006	29.300
București-Ilfov	10.473	3	6.217.355	7.500
Ilfov	539	3	235.642	7.500
Mun. București	9.934	-	5.981.713	-

Sursa: Ministerul Muncii, Familiei și Protecției Sociale (Source: Ministry of Labour, Family and Social Protection)

IV. Asistență Socială / Social Assistance

IV.17. Ajutorul pentru încălzirea locuinței¹, în sezonul rece 1 noiembrie 2007 – 31 martie 2008²

Allowance for the heating of dwellings, 2007 november 1 - 2008 march 31

Regiuni/Județe (Regions/Counties)	încălzire cu energie termică furnizată în sistem centralizat (heating with thermal energy supplied by the centralized system)		încălzire cu gaze naturale (heating with natural gas)		încălzire cu lemne, cărbuni și combustibili petrolieri (heating with firewood, coal and mineral oil fuel)	
	Numărul beneficiarilor (Number of beneficiaries)	Sume plătite – lei (Payments – RON)	Numărul beneficiarilor (Number of beneficiaries)	Sume plătite – lei (Payments – RON)	Numărul beneficiarilor (Number of beneficiaries)	Sume plătite – lei (Payments – RON)
TOTAL	602.580	185.257.894	789.162	315.611.727	2.603.464	514.101.437
Nord-Est	85.252	36.828.044	99.759	42.682.723	636.715	126.877.083
Bacău	18684	7145253	27646	11413380	112380	22212882
Botoșani	10496	5907769	9427	4461117	90362	18015946
Iași	27921	10709437	19826	9275870	110931	23180749
Neamț	7063	3246068	16890	6203776	95169	18501835
Suceava	16554	7721936	10197	4924444	136480	26578242
Vaslui	4534	2097581	15773	6404136	91393	18387429
Sud-Est	104.950	35.325.188	52.126	20.784.347	371.871	71.684.763
Brăila	10.651	4.294.407	16.300	5.913.069	46.802	8.468.330
Buzău	11.168	5.023.934	17.920	7.448.423	96.185	17.901.729
Constanța	35.239	10.468.433	3.297	1.237.677	52.169	10.059.549
Galați	34.322	10.299.311	10.731	4.491.818	70.614	14.512.178
Tulcea	4.817	2.008.594	943	459.710	37.243	7.264.946
Vrancea	8.753	3.230.509	2.935	1.233.650	68.858	13.478.031
Sud-Muntenia	68.394	24.574.232	116.497	46.412.668	538.270	104.950.215
Argeș	23.153	7.884.099	22.426	8.956.991	99.453	20.052.701
Calarași	2.856	1.027.055	5.968	2.525.921	56.762	10.845.954
Dâmbovița	3.276	1.288.988	23.779	9.776.028	88.613	17.275.956
Giurgiu	7.767	4.022.415	517	237.843	70.069	13.817.755
Ialomița	111	38.627	8.859	3.341.941	55.870	10.584.996
Prahova	20.192	5.539.995	53.812	21.124.747	74.295	15.030.658
Teleorman	11.039	4.773.053	1.136	449.197	93.208	17.342.195
Sud-Vest Oltenia	73.036	25.227.190	48.165	20.356.209	375.490	73.396.671
Dolj	36.887	12.667.920	10.635	4.769.004	104.277	21.112.010
Gorj	3.926	1.720.586	21.300	8.952.597	49.255	9.352.612
Mehedinți	14.813	4.416.553	-	-	54.726	10.593.364
Olt	4.289	2.625.771	8.776	3.647.211	86.537	17.058.797
Vâlcea	13.121	3.796.360	7.454	2.987.397	80.695	15.279.888

-continuare (continued)-

IV. Asistență Socială / Social Assistance

-continuare (continued)-

Regiuni/Județe (Regions/Counties)	încălzire cu energie termică furnizată în sistem centralizat (heating with thermal energy supplied by the centralized system)		încălzire cu gaze naturale (heating with natural gas)		încălzire cu lemne, cărbuni și combustibili petrolieri (heating with firewood, coal and mineral oil fuel)	
	Numărul beneficiarilor (Number of beneficiaries)	Sume plătite – lei (Payments – RON)	Numărul beneficiarilor (Number of beneficiaries)	Sume plătite – lei (Payments – RON)	Numărul beneficiarilor (Number of beneficiaries)	Sume plătite – lei (Payments – RON)
Vest	35.145	12.469.723	63.421	24.025.101	168.981	32.419.769
Arad	8.291	2.471.263	6.860	2.848.791	53.755	9.193.393
Caraș-Severin	2.477	934.871	22.223	8.139.826	39.261	8.049.495
Hunedoara	6.739	2.315.027	24.694	8.882.894	35.140	6.089.699
Timiș	17.638	6.748.562	9.644	4.153.590	40.825	9.087.182
Nord-Vest	42.046	10.348.447	130.779	55.931.833	277.543	60.562.837
Bihor	27.042	3.951.969	6.002	2.252.914	75.067	13.401.125
Bistrița-Năsăud	-	-	11.594	6.933.554	43.241	8.172.895
Cluj	14.336	6.042.200	51.523	21.283.441	42.305	7.648.067
Maramureș	194	76.076	30.973	12.786.440	17.033	12.885.691
Satu-Mare	-	-	19.319	7.834.494	52.396	10.002.867
Sălaj	474	278.202	11.368	4.840.990	47.501	8.452.192
Centru	30.655	11.000.390	223.078	90.017.227	189.732	38.093.300
Alba	171	50.748	38.850	17.001.043	35.245	6.751.997
Brașov	12.324	4.406.115	36.014	13.029.611	28.536	5.355.875
Covasna	245	75.336	14.723	5.081.070	35.421	6.277.955
Harghita	7.497	2.626.452	14.315	4.104.069	52.309	9.357.771
Mureș	10.083	3.699.471	77.545	33.182.439	22.374	6.656.639
Sibiu	335	142.268	41.631	17.618.995	15.847	3.693.063
București-Ilfov	163.102	29.484.680	55.337	15.401.619	44.862	6.116.799
Ilfov	444	170.150	8.201	5.007.422	31.940	5.468.657
Mun. București	162.658	29.314.530	47.136	10.394.197	12.922	648.142

¹ Acordate din bugetul de stat de MMFPS, conform Ordonanței de Urgență nr.5/2003 privind acordarea de ajutoare pentru încălzirea locuinței, precum și a unor facilități populației pentru plata energiei termice, cu modificările și completările ulterioare (Granted from the state budget by the MLFSP, according to the Government Emergency Ordinance no.5/2003 on the granting aids for house heating, as well as certain facilities to citizens for the payment of thermic energy, with subsequent modifications and additions)

² Date operative (Provisional data)

Sursa: Ministerul Muncii, Familiei și Protecției Sociale (Source: Ministry of Labour, Family and Social Protection)

IV. Asistență Socială / Social Assistance

IV.18. Ajutorul bănesc pentru acoperirea unei părți din cheltuielile cu achiziționarea, instalarea și punerea în funcțiune a unei centrale termice individuale sau, după caz, a unui arzător automatizat¹, în anul 2008
Monetary aid for partly covering the expenses for the procurement, installation and putting into service of an individual gas boiler or automatic burner, as the case may be¹, 2008

Regiuni/Județe (Regions/Counties)	Achiziționarea unei microcentrale termice (Procurement of an individual gas boiler)		Achiziționarea unui arzător automatizat pentru soba de teracotă cu gaze naturale (Procurement of an automatic burner for terra-cotta stove fueled by natural gas)	
	Numărul de beneficiari pentru care s-a stabilit dreptul (Number of beneficiaries for whom the rights were established)	Sume plătite – lei (Payments – RON)	Numărul de beneficiari pentru care s-a stabilit dreptul (Number of beneficiaries for whom the rights were established)	Sume plătite – lei (Payments – RON)
TOTAL	1.868	2.802.000	51	15.300
Nord-Est	194	291.000	2	600
Bacău	8	12.000	-	-
Botoșani	3	4.500	-	-
Iași	7	10.500	2	600
Neamț	1	1.500	-	-
Suceava	2	3.000	1-	-
Vaslui	173	259.500	-	-
Sud-Est	249	373.500	40	12.000
Brăila	53	79.500	6	1.800
Buzău	161	241.500	34	10.200
Constanța	-	-	-	-
Galați	35	52500	-	-
Tulcea	-	-	-	-
Vrancea	-	-	-	-
Sud Muntenia	301	451.500	-	-
Argeș	281	421.500	-	-
Călărași	-	-	-	-
Dâmbovița	-	-	-	-
Giurgiu	-	-	-	-
Ialomița	17	25.500	-	-
Prahova	3	4.500	-	-
Teleorman	-	-	-	-
Sud-Vest Oltenia	149	223.500	-	-
Dolj	54	81.000	-	-
Gorj	10	15.000	-	-
Mehedinți	-	-	-	-
Olt	-	-	-	-
Vâlcea	85	127.500	-	-
Vest	30	45.000	4	1.200
Arad	2	3.000	-	-
Caraș Severin	2	3.000	3	900
Hunedoara	17	25.500	-	-
Timiș	9	13.500	1	300
Nord-Vest	4	6.000	-	-
Bihor	-	-	-	-
Bistrița Năsăud	-	-	-	-
Cluj	2	3000	-	-
Maramureș	1	1500	-	-
Satu Mare	-	-	-	-
Sălaj	1	1500	-	-
Centru	940	1.410.000	5	1.500
Alba	792	1.188.000	1	300
Brașov	1	1.500	-	-
Covasna	-	-	-	-
Harghita	2	3.000	-	-
Mureș	139	208.500	4	1.200
Sibiu	6	9.000	-	-
București-Ilfov	1	1.500	-	-
Ilfov	-	-	-	-
Municipiul București	1	1.500	-	-

¹ Conform Ordonanței de urgență nr. 91/2005 privind instituirea Programului de acordare a unor ajutoare bănești populației cu venituri reduse care utilizează gaze naturale pentru încălzirea locuinței, în vederea creșterii eficienței consumului, siguranței și calității vieții (According to the Emergency Ordinance no.91/2005 on the setting up of the Programme for granting financial aids to people with low incomes who use natural gas for the heating of dwellings, aiming at increasing the consumption efficiency, safety and quality of life)
Sursa: Ministerul Muncii, Familiei și Protecției Sociale (Source: Ministry of Labour, Family and Social Protection)

IV.19. Ajutorul rambursabil acordat persoanelor refugiate, în anul 2008
The reimbursable aid granted to refugees, 2008

Regiuni/Județe <i>(Regions/Counties)</i>	Numărul mediu lunar de beneficiari <i>(Monthly average number of beneficiaries)</i>	Sume plătite - lei <i>(Payments - RON)</i>
TOTAL	64	375.543
Nord-Est	2	10.880
Bacău	-	-
Botoșani	-	-
Iași	-	-
Neamț	-	-
Suceava	2	10.880
Vaslui	-	-
Sud-Est	3	13.943
Brăila	-	-
Buzău	-	-
Constanța	-	-
Galăț	3	13.943
Tulcea	-	-
Vrancea	-	-
Sud Muntenia	1	3.240
Argeș	-	-
Călărași	-	-
Dâmbovița	-	-
Giurgiu	-	-
Ialomița	-	-
Prahova	1	3.240
Teleorman	-	-
Sud-Vest Oltenia	-	-
Dolj	-	-
Gorj	-	-
Mehedinți	-	-
Olt	-	-
Vâlcea	-	-
Vest	8	47.760
Arad	-	-
Caraș Severin	-	-
Hunedoara	-	-
Timiș	8	47.760
Nord-Vest	1	4.000
Bihor	-	-
Bistrița Năsăud	-	-
Cluj	1	4.000
Maramureș	-	-
Satu Mare	-	-
Sălaj	-	-
Centru	-	-
Alba	-	-
Brașov	-	-
Covasna	-	-
Harghita	-	-
Mureș	-	-
Sibiu	-	-
București-Ilfov	49	295.720
Ilfov	1	2.500
Mun. București	48	293.220

Sursa: Ministerul Muncii, Familiei și Protecției Sociale (Source: Ministry of Labour, Family and Social Protection)

IV. Asistență Socială / Social Assistance

IV.20. Prestații acordate adulților cu handicap¹, în anul 2008
Benefits for adult disabled persons¹, 2008

Regiuni/Județe (Regions/Counties)	Numărul mediu lunar de beneficiari pentru care s-a stabilit dreptul (Monthly average number of beneficiaries for whom the rights were established)			Sume plătite - lei (Payments - RON)		
	Indemnizația pentru însoțitorii persoanelor cu handicap vizual grav (Indemnity for visual disabled persons attendants)	Indemnizația pentru adultul cu handicap grav și accentuat (Indemnity for adult persons with severe and marked disability)	Bugetul personal complementar pentru persoanele cu handicap grav, accentuat și mediu (Monthly complementary personal budget for persons with severe, marked or medium disability)	Indemnizația pentru însoțitorii persoanelor cu handicap vizual grav (Indemnity for visual disabled persons attendants)	Indemnizația pentru adultul cu handicap grav și accentuat (Indemnity for adult persons with severe and marked disability)	Bugetul personal complementar pentru persoanele cu handicap grav, accentuat și mediu (Monthly complementary personal budget for persons with severe, marked or medium disability)
TOTAL	44.603	493.282	590.248	213.292.646	943.901.454	457.891.969
Nord-Est	7.905	70.265	86.226	39.398.717	136.959.610	68.397.256
Bacău	1.099	11.460	13.428	5.491.917	22.560.457	11.054.851
Botoșani	772	8.777	11.004	3.791.059	15.890.339	8.149.055
Iași	2.047	15.829	20.790	10.313.722	30.756.703	15.907.436
Neamț	1.386	10.953	12.516	7.005.007	21.924.901	10.456.716
Suceava	1.965	14.828	17.654	9.826.571	29.799.803	14.594.368
Vaslui	636	8.418	10.834	2.970.441	16.027.407	8.234.830
Sud-Est	5.066	61.091	74.373	23.200.763	115.705.906	55.998.697
Brăila	877	7.138	8.714	4.372.500	14.145.446	7.009.752
Buzău	982	9.972	11.619	4.958.431	19.517.391	9.373.259
Constanța	987	13.027	16.835	3.246.588	22.817.035	11.271.364
Galați	642	7.061	9.668	3.201.955	13.993.038	7.427.523
Tulcea	480	5.497	6.645	2.391.426	10.829.109	5.185.397
Vrancea	1.098	18.396	20.892	5.029.863	34.403.887	15.731.402
Sud-Muntenia	7.734	85.538	96.670	37.819.677	163.697.170	76.761.276
Argeș	976	23.306	25.615	4.782.165	43.437.445	19.390.039
Calarăși	1.578	6.913	8.013	7.976.605	14.009.385	6.876.902
Dâmbovița	841	12.643	14.375	3.981.629	24.888.356	11.828.930
Giurgiu	489	6.229	7.366	2.422.308	12.153.312	5.849.319
Ialomița	753	6.698	7.725	3.765.485	13.208.043	6.293.585
Prahova	2.100	21.079	23.831	10.580.744	41.885.642	19.657.382
Teleorman	997	8.670	9.745	4.310.741	14.114.987	6.865.119

-continuare (continued)-

IV. Asistență Socială / Social Assistance

continuare (*continued*)-

Regiuni/Județe (<i>Regions/Counties</i>)	Numărul mediu lunar de beneficiari pentru care s-a stabilit dreptul (<i>Monthly average number of beneficiaries for whom the rights were established</i>)			Sume plătite - lei (<i>Payments - RON</i>)		
	Indemnizația pentru însoțitorii persoanelor cu handicap vizual grav (<i>Indemnity for visually disabled persons attendants</i>)	Indemnizația pentru adultul cu handicap grav și accentuat (<i>Indemnity for adult persons with severe and marked disability</i>)	Bugetul personal complementar pentru persoanele cu handicap grav, accentuat și mediu (<i>Monthly complementary personal budget for persons with severe, marked or medium disability</i>)	Indemnizația pentru însoțitorii persoanelor cu handicap vizual grav (<i>Indemnity for visually disabled persons attendants</i>)	Indemnizația pentru adultul cu handicap grav și accentuat (<i>Indemnity for adult persons with severe and marked disability</i>)	Bugetul personal complementar pentru persoanele cu handicap grav, accentuat și mediu (<i>Monthly complementary personal budget for persons with severe, marked or medium disability</i>)
Sud-Vest Oltenia	4.662	49.564	59.285	22.677.694	96.046.158	46.761.694
Dolj	1.182	10.150	12.241	5.966.318	20.267.648	10.006.949
Gorj	862	8.370	9.524	3.944.220	16.213.825	7.678.657
Mehedinți	610	9.603	11.310	2.767.746	17.484.162	8.249.001
Olt	1.084	9.616	11.437	5.420.727	18.845.357	9.237.200
Vâlcea	924	11.825	14.773	4.578.683	23.235.166	11.589.887
Vest	5.201	50.734	61.297	21.783.307	95.821.305	46.088.811
Arad	1.202	8.656	9.980	5.730.072	17.212.694	8.157.501
Caras-Severin	398	8.666	10.629	1.900.670	16.264.549	8.272.546
Hunedoara	1.101	14.079	16.355	5.571.800	28.321.183	13.437.250
Timiș	2.500	19.333	24.333	8.580.765	34.022.879	16.221.514
Nord-Vest	6.144	71.607	87.392	29.817.470	139.034.566	68.432.839
Bihor	1.333	18.350	23.246	6.071.853	35.927.165	17.852.147
Bistrița-Năsăud	573	5.396	6.712	2.894.385	10.638.904	5.284.306
Cluj	1.132	16.897	20.877	5.682.761	32.899.859	16.049.928
Maramureș	1.138	11.892	14.357	5.735.851	23.567.491	11.486.359
Satu-Mare	1.430	7.740	9.215	6.754.948	14.224.455	7.726.469
Sălaj	538	11.332	12.985	2.677.672	21.776.692	10.033.630
Centru	4.858	57.119	69.168	24.213.324	108.282.989	53.295.872
Alba	771	12.808	15.670	3.759.565	23.404.245	11.521.869
Brașov	799	10.237	12.154	4.033.720	19.236.921	9.693.310
Covasna	240	2.572	3.353	1.190.984	5.147.971	2.704.496
Harghita	509	4.736	6.639	2.559.836	9.312.291	4.996.812
Mureș	1.514	13.203	15.563	7.603.412	24.602.462	11.871.244
Sibiu	1.025	13.563	15.789	5.065.807	26.579.099	12.508.141
București-Ilfov	3.033	47.364	55.837	14.381.694	88.353.750	42.155.524
Ilfov	401	4.968	5.780	2.019.660	9.224.763	4.449.628
Mun. București	2.632	42.396	50.057	12.362.034	79.128.987	37.705.896

¹ Conform art. 58 al Legii 448/2006 privind protecția și promovarea drepturilor persoanelor cu handicap, republicată
(*According to the art.58 of Law no. 448 / 2006, republished, regarding the protection and promotion of the disabled person's rights, republished*)
Sursa: Ministerul Muncii, Familiei și Protecției Sociale (*Source: Ministry of Labour, Family and Social Protection*)

IV. Asistență Socială / Social Assistance

IV.21. Indemnizația lunară de hrană cuvenită persoanelor infectate cu HIV sau bolnave de SIDA, în anul 2008
Monthly food indemnity for persons infected with HIV or with AIDS, 2008

Regiuni/Județ (Regions/County)	Numărul mediu lunar al beneficiarilor (Monthly average number of beneficiaries)		Sume plătite – lei (Payments – RON)
	Adulți (Adults)	Copii (Children)	
TOTAL	5.488	822	27.753.008
Nord-Est	1.010	149	5.021.664
Bacău	299	35	1.474.650
Botoșani	168	19	748.191
Iași	148	32	800.527
Neamț	181	26	939.284
Suceava	126	16	578.103
Vaslui	88	21	480.909
Sud-Est	1.153	152	5.858.510
Brăila	71	26	423.505
Buzău	56	3	284.522
Constanța	685	63	3.351.675
Galați	202	45	1.101.862
Tulcea	22	1	107.115
Vrancea	117	14	589.831
Sud-Muntenia	935	152	4.829.773
Argeș	111	7	532.442
Călărași	80	6	352.106
Dâmbovița	155	22	794.918
Giurgiu	302	9	1.424.906
Ialomița	69	4	330.879
Prahova	152	95	1.056.318
Teleorman	66	9	338.204
Sud-Vest Oltenia	492	71	2.507.559
Dolj	173	33	910.640
Gorj	23	2	111.829
Mehedinți	14	2	69.668
Olt	211	25	1.055.288
Vâlcea	71	9	360.134
Vest	489	141	2.760.257
Arad	73	33	447.295
Caraș-Severin	167	24	842.297
Hunedoara	154	77	1.002.427
Timiș	95	7	468.238
Nord-Vest	138	16	696.558
Bihor	12	3	67.008
Bistrița-Năsăud	9	1	42.247
Cluj	58	2	277.295
Maramureș	36	9	199.223
Sălaj	11	-	58.416
Satu-Mare	12	1	52.369
Centru	381	39	1.900.906
Alba	9	1	44.337
Brașov	100	4	469.468
Covasna	10	-	53.643
Harghita	14	-	64.326
Mureș	126	33	703.774
Sibiu	122	1	565.358
București-Ilfov	890	102	4.177.781
Ilfov	111	7	537.561
Mun. București	779	95	3.640.220

Sursa: Ministerul Muncii, Familiei și Protecției Sociale (Source: Ministry of Labour, Family and Social Protection)

IV. Asistență Socială / Social Assistance

IV.22. Cămine pentru persoane vârstnice, în anul 2008
Hostels for elderly persons, 2008

A. Costurile sunt suportate de la bugetele locale
A. The expenditures are financed from the local budgets

Regiuni/Județe <i>(Regions/Counties)</i>	Număr cămine <i>(Number of hostels)</i>	Număr mediu lunar de beneficiari <i>(Monthly average number of beneficiaries)</i>	Capacitate - număr locuri - <i>(Capacity - places)</i>	Numărul cererilor în așteptare <i>(Number of waiting requests)</i>	Total cheltuieli-lei <i>(Expenditures-RON)</i>
TOTAL	81	5.337	6.076	1.310	98.423.956
Nord-Est	7	712	751	167	10.159.526
Bacău	1	194	208	11	2.760.832
Botoșani	-	-	-	-	-
Iași	2	373	375	151	5.868.089
Neamț	1	59	73	3	311.886
Suceava	3	86	95	2	1.218.719
Vaslui	-	-	-	-	-
Sud-Est	21	1.464	1.578	605	22.686.603
Brăila	5	483	472	38	5.600.819
Buzău	4	212	210	89	5.459.340
Constanța	3	287	298	450	3.111.544
Galați	6	387	444	22	6.585.740
Tulcea	2	64	114	2	1.573.160
Vrancea	1	31	40	4	356.000
Sud Muntenia	12	408	530	64	8.883.048
Argeș	3	146	155	16	4.469.612
Călărași	1	4	30	8	50.826
Dâmbovița	4	105	120	29	1.024.907
Giurgiu	1	61	90	-	1.071.524
Ialomița	2	63	100	5	2.071.455
Prahova	-	-	-	-	-
Teleorman	1	29	35	6	194.724
Sud-Vest Oltenia	9	616	687	47	14.679.442
Dolj	2	375	376	10	9.433.979
Gorj	1	32	30	17	604.988
Mehedinți	2	42	59	-	904.638
Olt	4	167	222	20	3.735.837
Vâlcea	-	-	-	-	-
Vest	8	708	743	85	13.937.399
Arad	1	159	165	1	2.914.813
Caraș Severin	2	244	260	44	6.522.896
Hunedoara	2	45	46	37	914.787
Timiș	3	260	272	3	3.584.903
Nord-Vest	8	341	380	115	4.663.239
Bihor ¹	2	67	66	20	713.498
Bistrița Năsăud	1	29	47	1	627.331
Cluj	1	53	53	45	550.804
Maramureș	1	62	62	5	742.962
Satu Mare	1	29	30	16	18.837
Sălaj	2	101	122	28	2.009.807
Centru	10	626	810	65	11.432.020
Alba	3	142	200	18	2.984.245
Brașov	1	114	150	5	3.312.655
Covasna	2	116	122	8	1.359.436
Harghita	-	-	-	-	-
Mureș	3	169	238	32	2.454.048
Sibiu	1	85	100	2	1.321.636
București-Ilfov	6	462	597	162	11.982.679
Ilfov	-	-	-	-	-
Mun. București	6	462	597	162	11.982.679

¹ Un cămin este finanțat și din bugetul unei organizații neguvernamentale (*One of the hostels is also financed by a nongovernmental organisation*)

Sursa: Ministerul Muncii, Familiei și Protecției Sociale (*Source: Ministry of Labour, Family and Social Protection*)

IV. Asistență Socială / Social Assistance

**IV.22. B. Costurile sunt suportate din bugetul organizațiilor neguvernamentale
B. The expenditures are financed from the nongovernmental organisations budget**

Regiuni/Județe (Regions/Counties)	Număr cămine (Number of hostels)	Număr mediu lunar de beneficiari (Monthly average number of beneficiaries)	Capacitate - număr locuri - (Capacity - places)	Numărul cererilor în așteptare (Number of waiting requests)	Total cheltuieli-lei (Expenditures- RON)
TOTAL	42	1.437	1.538	1.605	20.816.855
Nord-Est	5	183	215	687	1.316.802
Bacău	1	59	60	60	395.844
Botoșani	-	-	-	-	-
Iași	2	70	70	600	592.871
Neamț	-	-	-	-	-
Suceava	1	35	35	27	262.564
Vaslui	1	19	50	-	65.523
Sud-Est	4	84	94	15	1.074.540
Brăila	-	-	-	-	-
Buzău	3	64	74	10	822.097
Constanța	-	-	-	-	-
Galați	1	20	20	5	252.443
Tulcea	-	-	-	-	-
Vrancea	-	-	-	-	-
Sud Muntenia	1	15	30	3	76.427
Argeș	-	-	-	-	-
Călărași	-	-	-	-	-
Dâmbovița	1	15	30	3	76.427
Giurgiu	-	-	-	-	-
Ialomița	-	-	-	-	-
Prahova	-	-	-	-	-
Teleorman	-	-	-	-	-
Sud-Vest Oltenia	-	-	-	-	-
Dolj	-	-	-	-	-
Gorj	-	-	-	-	-
Mehedinți	-	-	-	-	-
Olt	-	-	-	-	-
Vâlcea	-	-	-	-	-
Vest	5	136	142	248	2.703.022
Arad	2	21	25	4	228.046
Caras Severin	-	-	-	-	-
Hunedoara	-	-	-	-	-
Timiș	3	115	117	244	2.474.976
Nord-Vest	11	389	390	360	4.584.401
Bihor ¹	5	137	123	65	1.593.716
Bistrița Năsăud	-	-	-	-	-
Cluj	4	204	207	293	2.294.131
Maramureș	-	-	-	-	-
Satu Mare	-	-	-	-	-
Sălaj	2	48	60	2	696.554
Centru	15	590	627	262	8.761.663
Alba	1	16	20	-	141.216
Brașov	5	126	133	14	2.087.792
Covasna	1	18	18	30	220.317
Harghita	3	206	230	39	2.530.901
Mureș	-	-	-	-	-
Sibiu	5	224	226	179	3.781.437
București-Ilfov	1	40	40	30	2.300.000
Ilfov	1	40	40	30	2.300.000
Mun. București	-	-	-	-	-

¹ Un cămin este finanțat și de la bugetul local (One of the hostels is also financed by the local budget)

Sursa: Ministerul Muncii, Familiei și Protecției Sociale (Source: Ministry of Labour, Family and Social Protection)

IV.23. Cantine de ajutor social, în anul 2008

Social canteens, 2008

A. Costurile sunt suportate de la bugetele locale

A. The expenditures are financed from the local budgets

Regiuni/Județe (Regions/Counties)	Număr cantine și secții (Canteens and sections)	Număr mediu zilnic de beneficiari (Daily average number of beneficiaries)	Capacitate – număr locuri (Capacity – places)	Total cheltuieli –lei (Expenditures –RON)
TOTAL	125	20.469	29.805	59.724.313
Nord-Est	19	2.995	5.605	8.122.743
Bacău	2	218	330	486.539
Botoșani	2	285	550	714.846
Iași	1	194	300	409.147
Neamț	3	535	590	956.167
Suceava	7	1.268	2.425	4.013.704
Vaslui	4	495	1.410	1.542.340
Sud-Est	16	4.389	6.902	8.759.536
Brăila	3	723	2.200	1.024.564
Buzău	3	934	964	2.713.989
Constanța	6	1.281	1.330	2.100.232
Galați	2	915	1.158	1.954.465
Tulcea	1	241	600	383.220
Vrancea	1	295	650	583.066
Sud-Muntenia	12	2.317	3.010	5.350.681
Argeș	3	113	115	391.421
Călărași	2	325	550	1.105.885
Dâmbovița	1	299	550	629.548
Giurgiu	1	333	400	707.898
Ialomița	1	86	120	188.794
Prahova	1	670	700	1.328.212
Teleorman	3	491	575	998.923
Sud-Vest Oltenia	12	1.791	1.843	4.686.462
Dolj	-	-	-	-
Gorj	3	649	250	1.666.804
Mehedinți	3	287	398	858.109
Olt	2	491	590	1.159.199
Vâlcea	4	364	605	1.002.350
Vest	18	2.244	3.445	6.894.204
Arad	1	311	500	642.878
Caraș-Severin	5	366	550	1.255.982
Hunedoara	9	1.011	1.275	3.226.668
Timiș	3	556	1.120	1.768.676
Nord-Vest	18	1.977	3.444	5.995.943
Bihor	6	423	510	2.217.140
Bistrița-Năsăud	1	58	250	116.286
Cluj	5	803	1.900	1.847.573
Maramureș	4	500	484	1.400.562
Satu Mare	1	120	150	224.069
Sălaj	1	73	150	190.314
Centru	22	1.756	2.456	5.432.984
Alba	5	232	420	2.584.265
Brașov	5	406	580	1.019.592
Covasna	3	218	300	533.664
Harghita	2	286	380	205.807
Mureș	4	219	226	429.142
Sibiu	3	395	550	660.514
București-Ilfov	8	3.000	3.100	14.481.760
Ilfov	1	100	100	320.000
Mun. București	7	2.900	3.000	14.161.760

Sursa: Ministerul Muncii, Familiei și Protecției Sociale (Source: Ministry of Labour, Family and Social Protection)

IV. Asistență Socială / Social Assistance

IV.23.B.Costurile sunt suportate din bugetul organizațiilor neguvernamentale sau reprezentanților societății civile

B. The expenditures are financed from the budget of nongovernmental organisations or civil society representatives

Regiuni/Județe (Regions/Counties)	Număr cantine și/sau secții (Canteens and/or sections)	Număr mediu zilnic de beneficiari (Daily average number of beneficiaries)	Capacitate – număr locuri (Capacity - places)	Total cheltuieli –lei (Expenditures –RON)
TOTAL	52	3.134	4.078	5.187.444
Nord-Est	8	532	772	827.015
Bacău	-	-	-	-
Botoșani	4	280	400	260.853
Iași	2	77	162	265.001
Neamț	2	175	210	301.161
Suceava	-	-	-	-
Vaslui	-	-	-	-
Sud-Est	11	719	728	501.361
Brăila	9	580	553	376.238
Buzău	-	-	-	-
Constanța	1	114	150	72.028
Galați	-	-	-	-
Tulcea	1	25	25	53.095
Vrancea	-	-	-	-
Sud-Muntenia	3	247	415	573.517
Argeș	-	-	-	-
Calarași	-	-	-	-
Dâmbovița	-	-	-	-
Giurgiu	-	-	-	-
Ialomița	-	-	-	-
Prahova	3	247	415	573.517
Teleorman	-	-	-	-
Sud-Vest Oltenia	-	-	-	-
Dolj	-	-	-	-
Gorj	-	-	-	-
Mehedinți	-	-	-	-
Olt	-	-	-	-
Vâlcea	-	-	-	-
Vest	15	744	1.000	1.538.770
Arad	3	223	370	268.959
Caraș-Severin	7	301	325	710.079
Hunedoara	5	220	305	559.732
Timiș	-	-	-	-
Nord-Vest	10	542	823	1.255.096
Bihor	3	205	352	569.973
Bistrița-Năsăud	-	-	-	-
Cluj	1	85	100	92.037
Maramureș	2	96	150	301.504
Satu Mare	2	62	91	146.382
Sălaj	2	94	130	145.200
Centru	4	250	240	241.674
Alba	-	-	-	-
Brașov	-	-	-	-
Covasna	1	104	75	140.788
Harghita	2	132	149	74.815
Mureș	1	14	16	26.071
Sibiu	-	-	-	-
București-Ilfov	1	100	100	250.011
Ilfov	-	-	-	-
Mun. București	1	100	100	250.011

Sursa: Ministerul Muncii, Familiei și Protecției Sociale (Source: Ministry of Labour, Family and Social Protection)