

**Evoluții în domeniul asistenței sociale,  
în semestrul I 2009**

În domeniul asistenței sociale și a incluziunii sociale s-a urmărit îmbunătățirea nivelului de trai al familiilor și persoanelor singure, în principal al celor aflate în dificultate, prin acordarea de prestații sociale și servicii sociale.

**Prestații sociale**

În scopul susținerii veniturilor diverselor categorii de persoane, în semestrul I 2009 s-au acordat atât prestații universale cât și țintite, sub formă de alocații, indemnizații și ajutoare:

- ⇒ pentru familiile nou constituite: echivalentul în lei a 200 de euro la căsătorie,
- ⇒ pentru familiile cu copii:
  - alocația de stat pentru copii,
  - alocația pentru copii nou-născuți, trusoul pentru nou-născuți,
  - indemnizația pentru creșterea copilului sau stimulentele în cazul în care mama sau tatăl aflat în concediu de creștere a copilului se reîntorc în câmpul muncii,
  - alocația de susținere pentru familia monoparentală și alocația complementară, acordate familiilor cu venituri mici,
  - alocația de plasament și încredințare.
- ⇒ pentru persoanele și familiile sărace:
  - ajutorul social pentru asigurarea venitului minim garantat, ajutoare de urgență,
  - ajutoare de încălzire.
- ⇒ pentru persoanele cu handicap: o serie de prestații destinate adulților, copiilor, precum și familiilor care includ persoane cu handicap.

În această perioadă, preocuparea pentru o rezolvare cât mai bună a problemelor cu care se confruntă persoanele și familiile din punct de vedere social și economic s-a manifestat prin indexarea prestațiilor sociale și îmbunătățirea prevederilor legislative pe baza cărora se acordă acestea.

În semestrul I 2009, plata prestațiilor sociale a fost asigurată în cea mai mare parte de Agenția Națională pentru Prestații Sociale.

■ **Alocația de stat pentru copii<sup>1</sup>**

De această prestație cu caracter universal beneficiază toți copiii în vârstă de până la 18 ani, precum și tinerii care au împlinit vârsta de 18 ani, care urmează cursurile învățământului liceal sau profesional, organizate în condițiile legii, până la terminarea acestora. Pentru copiii în vârstă de până la 2 ani, respectiv 3 ani în cazul copilului cu handicap, alocația de stat se acordă în cuantum de 200 lei/lună/copil.

---

<sup>1</sup> Legea nr. 61/1993 privind alocația de stat pentru copii, republicată

#### IV. Asistență Socială / Social Assistance

Pentru copiii fără handicap cu vârsta mai mare de 2 ani, alocația a fost în semestrul I 2009 de 42 lei/lună/copil, iar pentru copiii cu handicap, mai mari de 3 ani de 84 lei (alocația se acordă în cuantum dublu). Aceste cuantumuri au fost majorate cu 5% față de cele existente la sfârșitul anului anterior (40 de lei, respectiv 80 de lei).

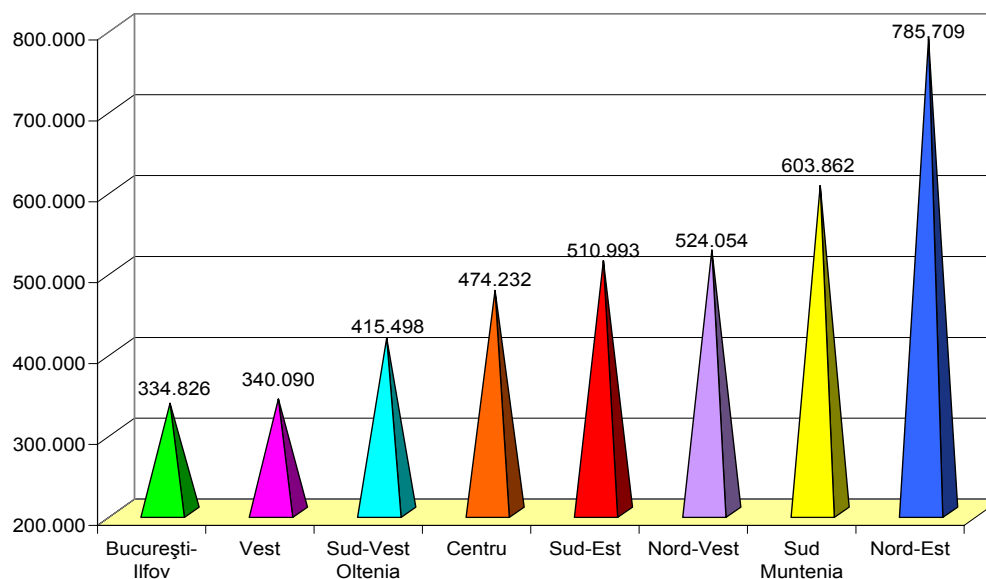
În perioada ianuarie - iunie 2009, alocația de stat s-a acordat pentru un număr mediu lunar de 3.989.264 copii, din care:

- 396.651 copii sub 2 ani fără handicap sau sub 3 ani cu handicap (9,9% din total),
- 3.535.706 copii fără handicap peste 2 ani (88,6% din total),
- 56.907 copii cu handicap peste 3 ani (1,4% din total).

Diferențele dintre regiuni în privința numărului de beneficiari de alocație sunt semnificative: în regiunea Nord-Est se înregistrează un număr de copii de 2,3 ori mai mare decât cel din regiunea București-Ilfov (grafic 1).

De asemenea diferă între regiuni și ponderea copiilor sub doi, respectiv 3 ani: dacă în regiunea Vest aceasta era de 8,6%, în regiunea București-Ilfov atinge valoarea de 10,5%.

**Grafic 1. Numărul mediu lunar de beneficiari de alocație de stat pentru copii, pe regiuni de dezvoltare, semestrul I 2009**



Dacă se analizează distribuția pe județe, cei mai mulți copii beneficiari se găseau în Municipiul București (276.166 copii) și în județele Iași (176.283), Suceava (158.942), Bacău (144.502) și Prahova (143.653). Cei mai puțini copii (sub 50 mii) au fost înregistrați în județele Sălaj, Covasna și Tulcea.

Sumele plătite ca alocații de stat pentru copii s-au ridicat în semestrul I 2009 la 1.462.390.821 lei, ceea ce înseamnă un efort bugetar lunar de 243.731.804 mii lei.

#### ■ Alocația și trusoul pentru copiii nou-născuți

Acordarea acestor prestații urmărește asigurarea unui venit suplimentar familiilor cu copii nou-născuți și prin aceasta și stimularea natalității.

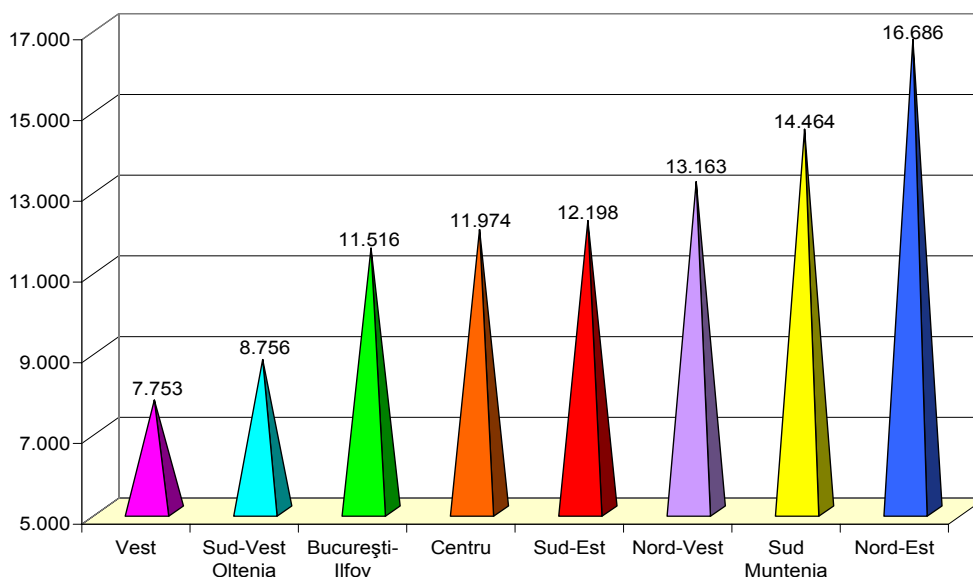
**Alocația pentru copiii nou-născuți**<sup>2</sup> se acordă o singură dată, pentru fiecare dintre primii 4 copii născuți vii. Cuantumul acesteia a fost în semestrul I 2009 de 230 lei, fiind majorat cu 8% față de luna decembrie 2008.

În semestrul I 2009 numărul total de beneficiari ai alocației a fost de 96.510 copii, în creștere față de semestrul I 2008 cu 6.705 copii (aproape 7,5%). Tendința ascendentă manifestată la nivel național s-a datorat în primul rând Municipiului București care a prezentat o creștere de 1.279 beneficiari, însă au fost județe în care numărul s-a redus (județele Bacău, Tulcea, Botoșani și Brașov au cunoscut o scădere de peste 100 copii).

Suma plătită pentru această alocație a fost de 21.803.983 lei.

Regiunea Nord-Est însuma cel mai mare număr de beneficiari ai alocației, de 2 ori mai mare decât regiunea Vest.

**Grafic 2. Numărul total de beneficiari ai alocației pentru copii nou-născuți, pe regiuni de dezvoltare, semestrul I 2009**



Media județeană a numărului de beneficiari a fost de circa 2.300 de copii, însă numărul de alocații din județul Iași a fost aproape de 1,8 ori mai mare decât media națională, iar cel corespunzător Municipiului București, de 4,2 ori mai mare.

Valorile cele mai mici în cazul alocației pentru copiii nou-născuți (sub 1.300 de beneficiari) se înregistrează în județele Giurgiu, Caraș Severin, Mehedinți, Covasna, Sălaj și Tulcea.

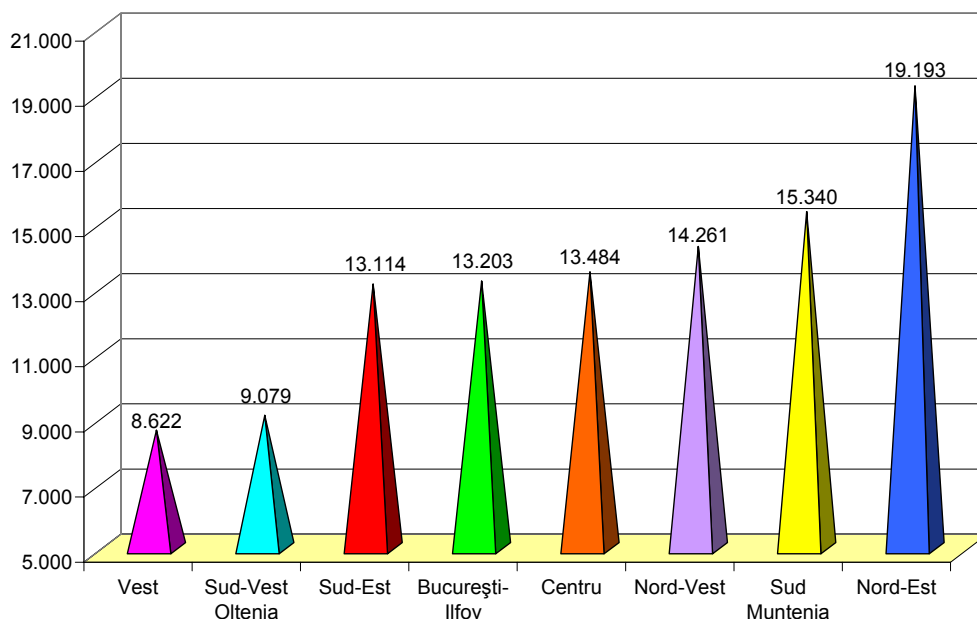
În semestrul I 2009 pentru fiecare copil nou-născut s-au acordat 150 de lei, respectiv contravaloarea unui **trusou gratuit**<sup>3</sup> reprezentat de haine, lenjerie și produse pentru îngrijire. Numărul total de beneficiari a fost de 106.296 copii, în creștere cu 941 copii față de semestrul I 2008.

Dintre regiuni, cel mai mare număr de beneficiari se regăsea în Nord-Est (18% din numărul total de beneficiari). La polul opus erau regiunile Sud -Vest Oltenia și Vest, cu mai puțin de 8,5% din total.

<sup>2</sup> Legea nr.416/2001 privind venitul minim garantat, cu completările și modificările ulterioare

<sup>3</sup> Legea nr.482/2006 privind acordarea de trusouri pentru nou-născuți

Grafic 3. Numărul total de beneficiari de trusou, pe regiuni de dezvoltare, semestrul I 2009



În Municipiul București (cu 11.146 de beneficiari) erau de peste 2 ori mai mulți beneficiari decât în celelalte județe, următoarele județe în ierarhie fiind Iași cu 4.743 beneficiari, Suceava cu 4.094, Prahova cu 3.776 și Constanța cu 3.582 beneficiari.

Valorile cele mai mici (sub 1.300 de beneficiari) s-au înregistrat în județele Sălaj, Giurgiu, Mehedinți, Covasna și Tulcea.

#### ■ Indemnizația pentru creșterea copilului și stimulentele

Actul normativ care a instituit aceste prestații<sup>4</sup> a fost modificat la sfârșitul anului 2008 în scopul corectării unor inechități referitoare la persoanele al căror nivel de salarizare depășea pe cel al indemnizației acordate anterior (de 600 lei). Astfel, începând cu data de 1 ianuarie 2009, persoanele care, în ultimul an anterior datei nașterii copilului, au realizat timp de 12 luni venituri profesionale supuse impozitului pe venit potrivit prevederilor Legii nr. 571/2003 privind Codul fiscal, cu modificările și completările ulterioare, beneficiază de concediu pentru creșterea copilului în vârstă de până la 2 ani sau, în cazul copilului cu handicap, de până la 3 ani, precum și de o indemnizație lunară în cuantum de 600 lei sau, **opțional, în cuantum de 85% din media veniturilor realizate pe ultimele 12 luni, dar nu mai mult de 4.000 lei**<sup>5</sup>. În anul 2009 au fost adoptate și alte prevederi legislative care au determinat de asemenea corectarea unor inechități.

În semestrul I 2009, în medie 179.667 de persoane au beneficiat de **indemnizație pentru creșterea copilului** (cu 597 persoane mai mult din anul 2008 și cu 2.198 persoane mai puțin decât față de media lunară din semestrul I 2008), pentru care a fost cheltuită suma de 787.024.720 lei. În consecință, suma medie lunară plătită pentru o persoană beneficiară a crescut la 730 lei, cu aproximativ 19% mai mult față de cea înregistrată în anul 2008 (corespunzătoare cuantumului de 600 lei). Există în această privință diferențe mari

<sup>4</sup> Ordonanța de Urgență a Guvernului nr.148/2005 privind susținerea familiei în vederea creșterii copilului, aprobată cu modificări și completări prin Legea nr.7/2007.

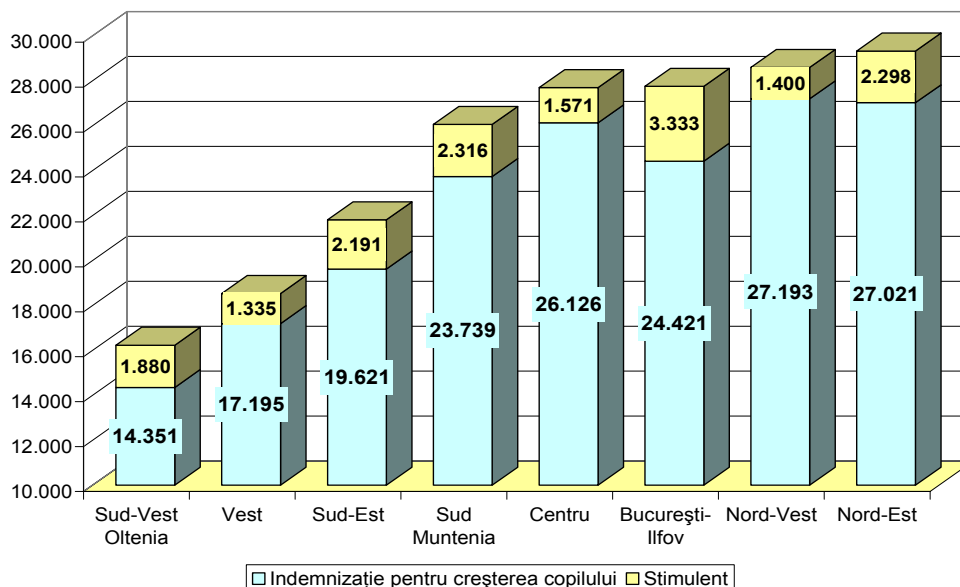
<sup>5</sup> Legea nr.257/2008 pentru modificarea alin. (1) al art. 1 din Ordonanța de urgență a Guvernului nr. 148/2005 privind susținerea familiei în vederea creșterii copilului

#### IV. Asistență Socială / Social Assistance

între regiuni: dacă în Nord Est s-au plătit în medie 685 lei/persoană/lună, în regiunea București-Ilfov indemnizația medie lunară a fost de 955 lei. În Municipiul București suma medie lunară plătită pentru o persoană beneficiară a fost de 989 lei. În județele Cluj, Timiș, Ilfov, Brașov, Sibiu și Constanța aceasta a depășit 730 lei, în timp ce în Harghita, Vaslui, Călărași și Caraș Severin era de circa 650 lei. Aceste valori ar putea fi influențate totuși de existența decalajelor privind plata acestei prestații.

Cei mai mulți beneficiari de indemnizație s-au înregistrat în regiunile Nord-Vest și Nord-Est (fiecare cu peste 27 de mii beneficiari). Un număr mai mic de beneficiari (sub 20 de mii) s-a identificat în regiunile Sud-Est, Vest și Sud-Vest Oltenia (în aceasta din urmă fiind mai puțin de 15 mii beneficiari).

**Grafic 4. Numărul mediu de beneficiari de indemnizație sau stimulent pentru creșterea copilului, pe regiuni de dezvoltare, în semestrul I 2009**



Persoanele îndreptățite să beneficieze de indemnizație pentru creșterea copilului și care au realizat venituri profesionale supuse impozitului pe venit, au primit un **stimulent lunar** în cuantum de 100 lei.

Posibil ca efect al măririi sumelor acordate ca indemnizație pentru creșterea copilului, numărul de persoane care s-au întors pe piața muncii și deci au beneficiat de stimulent s-a redus: dacă media lunară înregistrată în anul 2008 era de 17.928 beneficiari, în semestrul I 2009 aceasta a fost de 16.324 beneficiari, mai puțin cu 1.604 persoane, respectiv 9%.

Efortul bugetar generat de acordarea acestei prestații în semestrul I 2009 s-a ridicat la 10.485.164 lei.

În semestrul I 2009, persoanele care au realizat venituri profesionale (beneficiari de stimulent) au reprezentat 8,3% din numărul total al beneficiarilor O.U.G. nr.148/2005, în timp ce în anul 2008 acest procent a fost de 9,1%, ceea ce înseamnă că mai puține persoane beneficiare de indemnizație s-au întors pe piața muncii în primele 6 luni ale anului 2009. Această pondere variază la nivelul județelor, fiind de peste 12% în județele Gorj, Galați și în municipiul București și de sub 4% în județele Bistrița-Năsăud, Covasna și Harghita.

Având în vedere că atât indemnizația pentru creșterea copilului și stimulentele cât și alocația de stat pentru copii sub 2 ani, (respectiv 3 ani pentru copilul cu handicap) au același grup țintă este pertinentă o analiză comparativă privind beneficiarii celor două prestații, sub rezerva existenței nașterilor consecutive ce determină ca la un dosar de acordare a indemnizației, respectiv stimulentei să corespundă mai mult de un

copil. Astfel, ponderea numărului de beneficiari de indemnizație, respectiv stimulent (ca număr de dosare pe baza cărora se acordă această prestație) în numărul de copii beneficiari de alocație de stat sub 2, respectiv 3 ani pentru copilul cu handicap diferă semnificativ între județe: dacă în Harghita, Municipiul București, Cluj, Bihor, Timiș și Alba ponderea beneficiarilor de indemnizație sau stimulent în total copii care au primit alocație de stat era de peste 60%, în județele Călărași, Vrancea, Botoșani, Ialomița, Vaslui, Teleorman și Giurgiu aceasta era de sub 37% (județul Giurgiu înregistra cea mai mică valoare, de 30,7%), de unde poate rezulta concluzia că în primele județe există mai multe persoane care realizează anterior nașterii copiilor venituri profesionale supuse impozitului pe venit o perioadă mai îndelungată - și deci sunt îndreptățite să primească indemnizație - decât în celelalte județe enumerate.

Din analiza beneficiarilor de indemnizație pentru creșterea copilului și stimulent din punct de vedere al mediului de rezidență rezultă că în mediul urban domiciliază 63,4% din totalul beneficiarilor de indemnizație, și aproape 74% din beneficiarii de stimulent, ceea ce duce la concluzia că părinții beneficiari ce locuiesc la oraș sunt mai predispuși să se întoarcă în câmpul muncii.

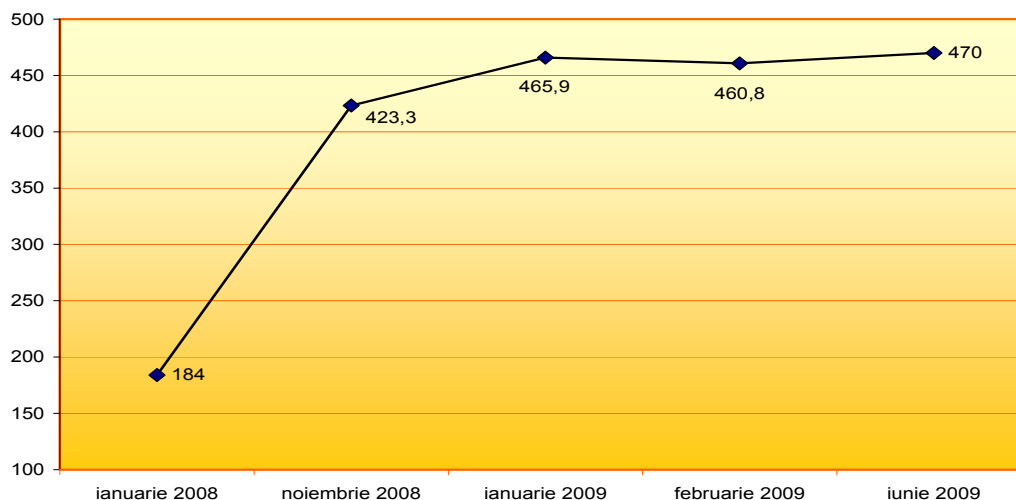
Ponderea dosarelor în care reprezentantul legal al familiei era de sex masculin în total dosare de acordare a stimulentului și indemnizației a fost de 18,5% la nivel național. În județele Gorj și Giurgiu, valoarea acestui indicator a fost de peste 30%, în timp ce în județele Arad, Bihor, Sibiu, Timiș, Cluj era mai mică de 14%. Cea mai mică valoare se înregistra în municipiul București, de 8,7%.

Pentru beneficiarii de indemnizație pentru creșterea copilului se plătesc contribuții de asigurări sociale de sănătate, sumele cheltuite în acest scop în semestrul I 2009 fiind de 41.831.539 lei.

#### ■ Alocația familială complementară și alocația de susținere pentru familia monoparentală<sup>6</sup>

Cele două alocații se adresează familiilor ce au în îngrijire copii și realizează venituri sub valoarea unui prag stabilit de lege. Limita de venituri nete lunare pe membru de familie până la care se acordă aceste prestații a fost la sfârșitul anului 2008 stabilită la valoarea salariului minim net pe economie și a cunoscut o creștere treptată de la 184 lei la începutul anului 2008 până la 470 lei începând cu luna iunie 2009, lună în care s-a eliminat legătura cu salariul minim net.

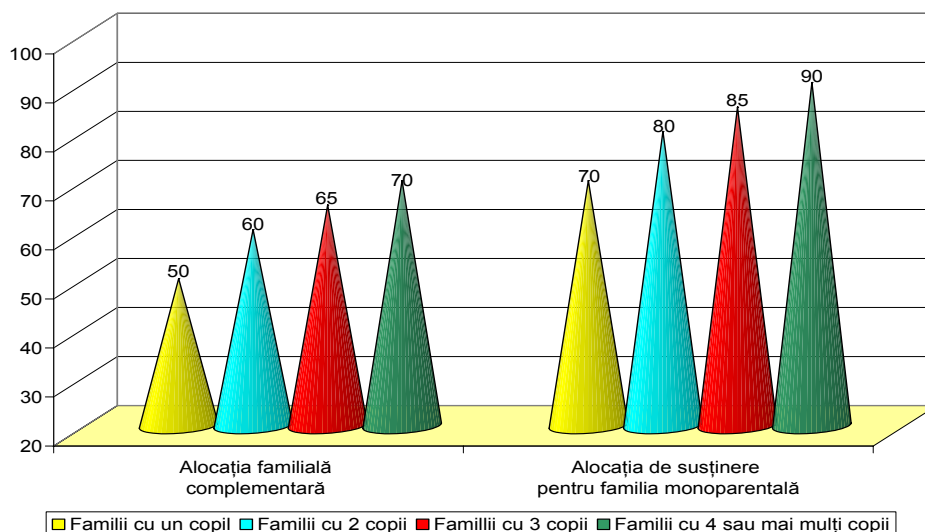
**Grafic 5. Limita de venituri nete lunare pe membru de familie până la care se acordă alocația familială complementară și cea de susținere pentru familia monoparentală, ianuarie 2008 – iunie 2009 (lei)**



<sup>6</sup> Ordonanța de urgență a Guvernului nr.105/2003 privind acordarea alocației familiale complementare și a alocației de susținere pentru familia monoparentală, aprobată prin Legea nr.41/2004

Cuantumurile celor două alocații au fost majorate la sfârșitul anului 2008 (grafic 6).

**Grafic 6. Cuantumul alocației familiale complementare și alocației de susținere pentru familia monoparentală, 2009 (lei)**



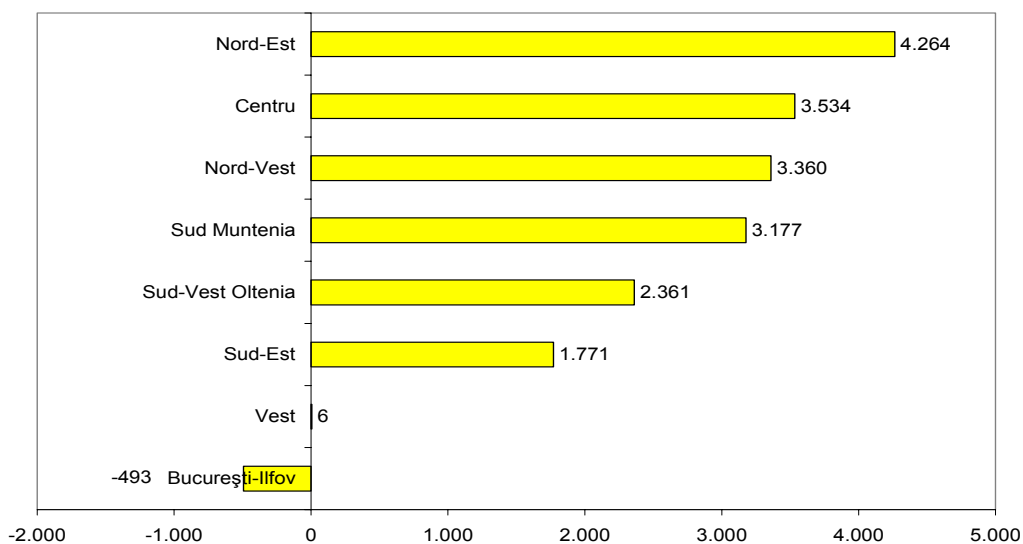
\*Pentru familiile beneficiare de ajutor social în baza Legii nr. 416/2001 privind venitul minim garantat, cuantumul alocației familiale complementare se majorează cu 25%.

Numărul de beneficiari de **alocație complementară** a fost de 524.076 familii, ceea ce înseamnă că de acest program au beneficiat în fiecare lună mai mult de 972 mii copii. Față de anul 2008 s-a înregistrat o creștere a numărului mediu de beneficiari, de 17.980 familii, respectiv 3,6%.

Nu pentru toate tipurile de familii evoluția a fost ascendentă, creșterea fiind mai mare pentru familiile cu doi copii (de 5%), în timp ce familiile cu 4 sau mai mulți copii au avut o scădere procentuală de 1,2%. Familiile cu unul sau trei copii au înregistrat o creștere de aprox. 3%. Creșterea numărului de familii beneficiare se poate datora atât majorării limitelor de venituri din ultima parte a anului 2008, cât și efectelor crizei economice.

Nu toate regiunile prezintă această tendință de creștere (grafic 7).

**Grafic 7. Evoluția numărului mediu de beneficiari de alocație complementară, în semestrul I 2009 comparativ cu anul 2008**

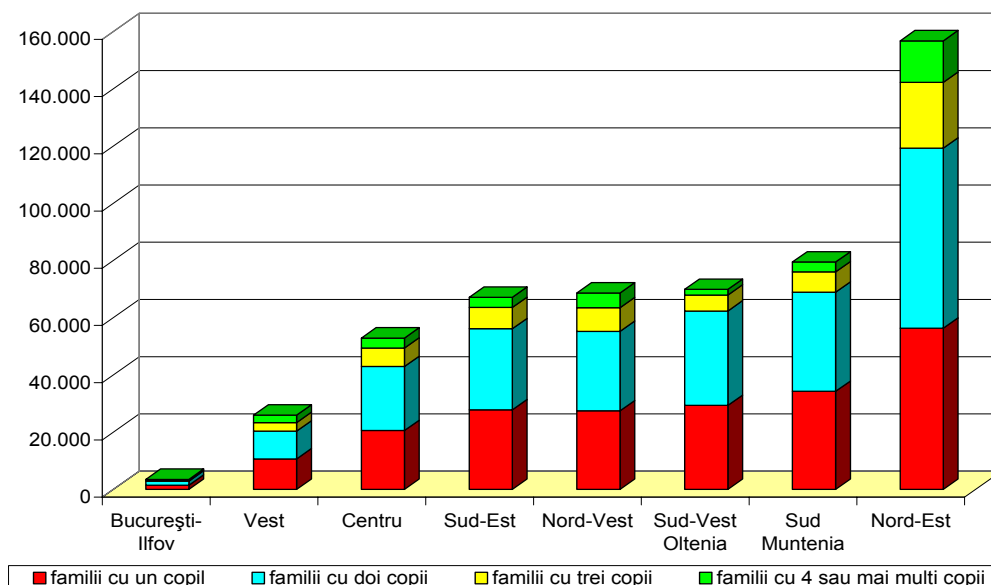


#### IV. Asistență Socială / Social Assistance

În regiunea Nord-Est se găseau cei mai mulți beneficiari (grafic 8), având în vedere că în județele Botoșani, Vaslui, Bacău, Iași și Suceava locuiau cei mai mulți beneficiari (peste 22.000 în fiecare județ).

Valoarea din județul Suceava (35.232 beneficiari) a fost mai mare de 40 de ori decât cea din Municipiul București (868 beneficiari).

**Grafic 8. Numărul mediu lunar al beneficiarilor de alocație complementară, pe regiuni de dezvoltare și în funcție de componența familiei, semestrul I 2009**



Ponderea cea mai mare în totalul beneficiarilor de alocație familială complementară o dețin familiile cu doi copii (42,0% din numărul total de beneficiari ai acestei prestații), și familiile cu un copil (care reprezentau 39,6%).

Famiiliile beneficiare de alocație familială complementară și de venit minim garantat reprezentau aproximativ 13% din totalul beneficiarilor de alocație familială complementară (68,1 mii persoane față de 524,1 mii persoane).

În mediul rural domiciliau mai mult de trei sferturi din beneficiarii de alocație complementară (78%).

În ceea ce privește **alocația de susținere pentru familia monoparentală**, numărul mediu de beneficiari ai acesteia a cunoscut o creștere de la 189.768 în anul 2008 la 190.073 în semestrul I 2009 (cu circa 300 de familii).

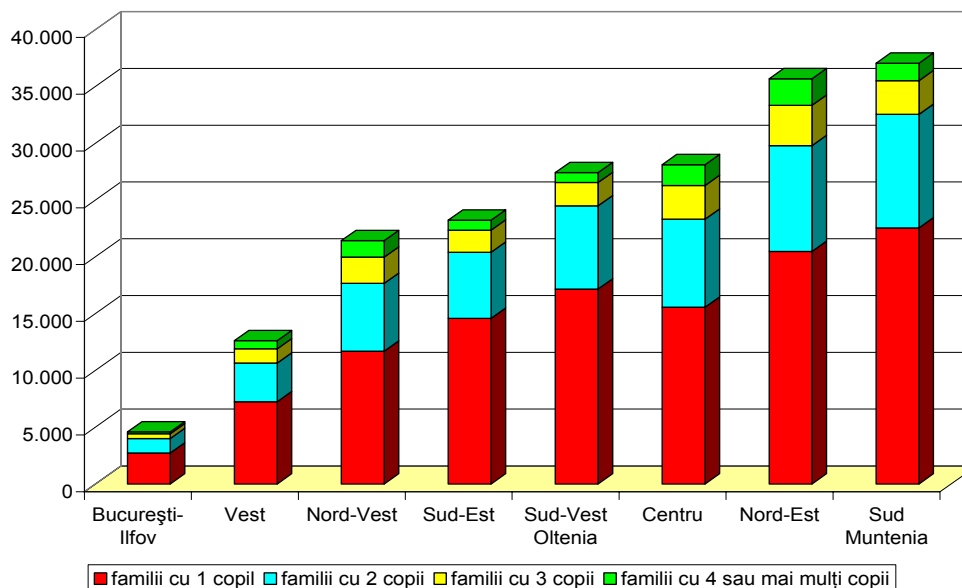
Ponderea beneficiarilor de alocație de susținere care locuiau în mediul rural în total beneficiari ai acestei alocații era de 70,6%, mai mică decât în cazul alocației familiale complementare, prezentată mai sus (de 78%), ceea ce înseamnă că mai degrabă se găsesc în mediul rural familii sărace cu mulți copii decât familii monoparentale.

Bărbații cu venituri mici care au în îngrijire copii reprezintă 19,3% din totalul beneficiarilor de alocație de susținere. Ponderea este mai mică însă în totalul celor care au 3 sau mai mulți copii (17,6%), ceea ce înseamnă că familiile cu venituri mici care au ca unic părinte tatăl sunt mai puțin numeroase.

Ponderea cea mai mare în totalul beneficiarilor de alocație de susținere pentru familiile monoparentale (de aproape 59%) o dețin familiile cu un copil.

Din analiza componenței familiilor beneficiare rezultă că numărul de copii care trăiesc în familiile monoparentale cu venituri mici a fost în semestrul I 2009 de peste 305 mii copii.

**Grafic 9. Numărul mediu lunar al beneficiarilor de alocație de susținere pentru familia monoparentală, pe regiuni de dezvoltare și în funcție de componența familiei, semestrul I 2009**



#### ■ Tichete de creșă

În vederea respectării principiului reconcilierii vieții familiale cu cea profesională, angajatorii au acordat **tichete de creșă**<sup>7</sup> pentru salariații ai căror copii beneficiază de servicii în creșe. Cuantumul lunar a crescut de la 340 lei/copil în luna decembrie 2008, la 350 lei începând cu luna februarie 2009.

#### ■ Sprijinul financiar la încheierea căsătoriei<sup>8</sup>

Pentru **familii nou constituite** se acordă un sprijin în cuantum de 200 euro, indiferent de cetățenia soților, cu condiția ca fiecare dintre soți să se afle la prima căsătorie și să aibă domiciliul sau reședința în România.

Numărul total de beneficiari în semestrul I 2009 a fost de 26.242 - în scădere față de semestrul I 2008 cu 6.960 familii (circa 21%) - iar suma plătită a fost de 21.842.458 lei. Cei mai mulți beneficiari s-au înregistrat în Municipiul București (peste 2.500) și în județele Constanța și Timiș (peste 1.100). Aproape toate județele au înregistrat scăderi față de aceeași perioadă a anului anterior, cele mai mari reduceri fiind în Municipiul București (de 468 familii) și în județele Mureș și Bacău (de 451, respectiv 420 familii beneficiare).

#### ■ Alocația de întreținere pentru plasament familial<sup>9</sup>

În semestrul I 2009 cuantumul alocației de plasament a fost majorat la 97 lei/lună (cu 7,8% față de luna ianuarie 2008). Pentru copiii cu handicap alocația de plasament s-a acordat în cuantum majorat cu 50%.

Numărul mediu lunar de beneficiari a fost de circa 46.600, din care 5,7% erau copii cu handicap. Cele mai multe alocații s-au acordat în județele Vaslui, Iași și Timiș (peste 2.000 de alocații).

Județul Timiș înregistra atât cei mai mulți copii cu handicap în plasament (374), cât și ponderea cea mai mare a copiilor cu handicap în total copii aflați în plasament (16%).

<sup>7</sup> Legea nr.193/2006 privind acordarea tichetelor cadou și a tichetelor de creșă

<sup>8</sup> Legea nr.396/2006 privind acordarea unui sprijin financiar la constituirea familiei

<sup>9</sup> Legea nr.272/2004 privind protecția și promovarea drepturilor copilului

##### ■ **Ajutoare de încălzire**

În sezonul rece 1 noiembrie 2008 - 31 martie 2009, utilizatorii sistemului centralizat de încălzire care au avut un venit lunar pe membru de familie mai mic de 155 lei, au primit un ajutor lunar prin compensarea procentuală a valorii efective a facturii la energia termică (între 10 și 90%, în funcție de nivelul de venituri). Pragul maxim al ajutorului a fost dat de un consum maxim lunar stabilit de legislație în funcție de tipul apartamentului și de zona de temperatură. Persoanele singure au beneficiat de o compensare mai mare cu 10% față de proporțiile stabilite pe familie. Pentru familiile și persoanele singure beneficiare de ajutor social, compensarea s-a acordat în proporție de 100%.

Pentru încălzirea locuinței cu gaze naturale legislația a stabilit un cuantum diferit în funcție de venitul net lunar pe membru de familie, împărțit pe 9 tranșe de venituri. Cuantumul minim a fost sezonul rece 1 noiembrie 2008 - 31 martie 2009 de 19 lei, iar cel maxim de 262 lei.

Legislația prevede și acordarea unui ajutor suplimentar pentru beneficiarii de ajutor de încălzire cu gaze naturale, în cuantumuri între 10 și 100 lei, în funcție de nivelul de venituri.

Ajutorul pentru încălzirea locuinței cu lemne, cărbuni și combustibili petrolieri s-a acordat de asemenea în funcție de nivelul de venituri ale familiei, în cuantumuri între 16 și 54 lei. Plafonul de venituri până la care s-a primit acest ajutor a fost tot de 155 lei pe membru de familie. Pentru beneficiarii de ajutor social suma acordată a fost de 58 lei.

În semestrul I 2009 au fost plătite ajutoare în sumă de 415.668.947 lei, din care 31,0% pentru încălzirea cu energie termică furnizată în sistem centralizat, 56,2% pentru utilizatorii de gaze naturale și 12,8% pentru cei ce folosesc pentru încălzire lemne, cărbuni sau combustibili petrolieri.

##### ■ **Ajutorul rambursabil acordat persoanelor refugiate**

În semestrul I 2009, un număr mediu lunar de 61 de persoane au beneficiat de ajutorul rambursabil acordat persoanelor refugiate, în sumă totală de 192.806 lei. Această prestație s-a acordat doar în 6 județe - Cluj, Maramureș, Galați, Prahova, Suceava, Timiș -, precum și în Municipiul București, ultimele două înregistrând cei mai mulți beneficiari - în medie câte 9, respectiv 31 refugiați.

##### ■ **Indemnizația lunară de hrană cuvenită persoanelor infectate cu HIV sau bolnave de SIDA**

În semestrul I 2009 au beneficiat de această indemnizație 6.304 persoane, pentru care au fost cheltuiți 15.037.124 lei. Față de anul 2008 s-a înregistrat o scădere de 6 beneficiari. Cei mai mulți beneficiari au fost în Municipiul București (837) și în județul Constanța (628). Un număr mare de beneficiari (circa 320) erau și în județele Bacău și Giurgiu.

##### ■ **Prestații destinate persoanelor cu handicap**

Legea nr.448/2006 privind protecția și promovarea drepturilor persoanelor cu handicap prevede acordarea unor prestații destinate atât adulților, cât și copiilor cu handicap, precum și familiilor care au în componența lor persoane cu handicap.

**Tabel 1. Principalele prestații acordate conform prevederilor Legii nr. 448/2006 privind protecția și promovarea drepturilor persoanelor cu handicap, în semestrul I 2009**

Prestația	Numărul mediu de beneficiari		Sume acordate -mii lei-	
	Total	Sem. I 2009 față de sem. I 2008 (%)	Total	Sem. I 2009 față de sem. I 2008 (%)
Indemnizația pentru însoțitorii persoanelor cu handicap vizual grav	44.617	8,8	121.174.370	18,8
Indemnizația lunară pentru adulții cu handicap grav și accentuat	516.329	11,7	539.256.623	16,3
Bugetul personal complementar pentru persoanele cu handicap grav, accentuat și mediu	621.133	23,1	262.809.954	17,2

#### ■ Venitul minim garantat

**Venitul minim garantat (VMG)**<sup>10</sup>, este unul din cele mai importante programe de promovare a incluziunii sociale și de combatere a sărăciei. Pentru atingerea acestor obiective, la începutul anului 2009 nivelurile de venituri până la care se acordă VMG au fost majorate față de anul 2008 cu 8%, iar în luna iulie cu 15% față de luna anterioară.

**Tabel 2. Nivelul venitului minim garantat (lei), în funcție de componența familiei, 2008-2009**

Componența familiei	2008	2009, începând cu luna ianuarie <sup>11</sup>	2009 începând cu luna iulie <sup>12</sup>
- persoană singură	100	108	125
- familie formată din 2 persoane	181	196	225
- familie formată din 3 persoane	252	272	313
- familie formată din 4 persoane	314	339	390
- familie formată din 5 persoane	372	402	462
- pentru fiecare altă persoană peste numărul de 5	25	27	31

Venitul minim garantat se asigură prin acordarea unui ajutor social lunar, pe baza unei cereri care se înregistrează la primarul localității. La 30 iunie 2009 erau în plată 276.314 cereri mai puține decât la începutul anului, în principal datorită suspendării din plată ca urmare a neîndeplinirii condițiilor de efectuare de ore de muncă în folosul comunității și a prezentării unei dovezi de înregistrare la Agențiile teritoriale pentru ocuparea forței de muncă.

<sup>10</sup> Legea nr. 416/2001 privind venitul minim garantat

<sup>11</sup> Indexare conform Hotărârii nr. 1664 / 10 decembrie 2008

<sup>12</sup> Indexare conform Ordonanței de Urgență nr. 57 / 27 mai 2009

#### IV. Asistență Socială / Social Assistance

**Tabel 3. Dinamica numărului de cereri de ajutor social în semestrul I 2009**

Indicator	Nr. cereri înregistrate în semestrul I	Existente în plată la 1 ianuarie 2009	Aprobate sau repuse în plată în semestrul I	Suspendate în semestrul I	Ieșite din plată în semestrul I	Existente în plată la 30 iunie 2009
Număr cereri	35.834	281.056	60.839	39.568	26.013	276.314

În semestrul I 2009 au fost înregistrate 35.834 noi cereri de ajutor social, ceea ce înseamnă o medie lunară de 5.972 cereri, mai mare cu 336 cereri față de aceeași perioadă a anului anterior. Cele mai multe cereri înregistrate au fost în județele Galați, Iași și Dolj (în care numărul cererilor a depășit 1.900), precum și în județele Brașov, Buzău, Vaslui (peste 1.500 cereri). Din totalul cererilor existente în plată la sfârșitul semestrului I, cele mai multe s-au înregistrat în regiunea Nord-Est. Față de începutul anului, în majoritatea regiunilor a scăzut numărul de cereri în plată.

**Tabel 4. Numărul de cereri de ajutor social aflate în plată, pe regiuni de dezvoltare, decembrie 2008 – iunie 2009**

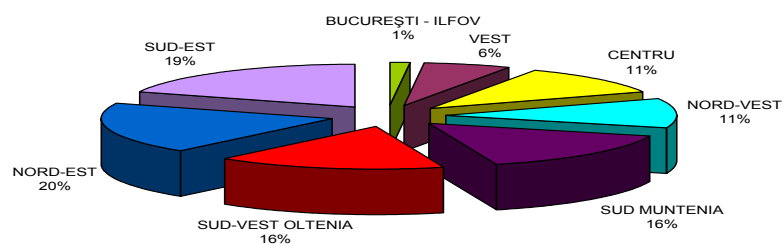
Regiuni de dezvoltare	Existent în plată la 30 iunie 2009		Existent în plată la 31 decembrie 2008	30 iunie 2009 față de 31 decembrie 2008	
	Valoare absolută	-%-		Valoare absolută	-%-
<b>Total</b>	<b>276.314</b>	<b>100,00</b>	<b>281.056</b>	<b>-4.742</b>	<b>98,3</b>
Nord-Est	58.845	21,30	59.546	-701	98,8
Sud-Est	43.975	15,91	44.675	-700	98,4
Sud Muntenia	43.214	15,64	44.297	-1.083	97,6
Sud-Vest Oltenia	46.019	16,65	47.306	-1.287	97,3
Vest	16.293	5,90	16.265	28	100,2
Nord-Vest	31.228	11,30	30.700	528	101,7
Centru	32.961	11,93	34.305	-1.344	96,1
București – Ilfov	3.779	1,37	3.962	-183	95,4

La nivel județean, cele mai multe cereri (peste 10.000) erau în plată în județele Dolj (17.882), Iași (13.509), Vaslui (13.015), Bacău (11.845), Buzău (11.799) și Galați (10.955), iar cele mai puține în județul Tulcea (2.774), județul Ilfov (2.681) și în Municipiul București (1.098).

În semestrul I față de sfârșitul anului 2008, creșterea cea mai mare în ceea ce privește numărul cererilor în plată au avut-o județele Bihor (de 908 cereri), Galați și Teleorman (de circa 300), Vrancea și Neamț (de circa 220). Cele mai mari scăderi (peste 400) s-au înregistrat în Prahova (de 400 de cereri), Vâlcea (de 579), Iași (de 650) și Constanța (de 958).

Dacă se analizează numărul mediu lunar de ajutoare plătite efectiv, rezultă o scădere în semestrul I 2009 față de semestrul I 2008 de circa 7.900 de ajutoare (3,6%), reducere ce se poate datora faptului că o serie de ajutoare nu au putut fi plătite din cauza lipsei de fonduri la nivel local. Cea mai mare scădere s-a înregistrat în regiunea Vest (de 4.688 ajutoare), în timp ce regiunea Sud-Est a cunoscut o creștere a numărului mediu de ajutoare plătite (de 3.030 ajutoare).

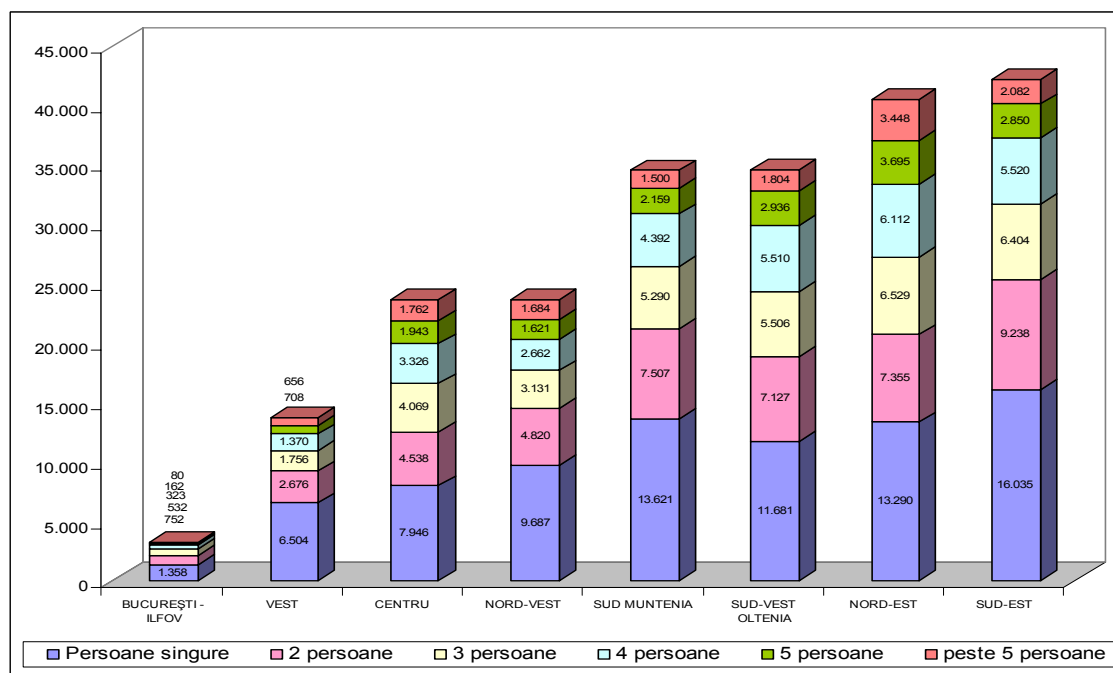
**Grafic 10. Distribuția numărului mediu de ajutoare sociale plătite, pe regiuni de dezvoltare, semestrul I 2009**



În semestrul I 2009 sumele plătite (la nivel național de 189.612.712 lei, ceea ce a determinat o valoare medie a ajutorului social de 146,5 lei, în creștere față de anul 2008 cu 7,3% și față de semestrul I 2008 cu 8,2%, ceea ce denotă o diferență mai mare între veniturile realizate de persoanele beneficiare și nivelul venitului minim garantat, urmare a indexării realizate în perioada analizată.

Cea mai mare parte din ajutoarele sociale plătite au fost direcționate către persoanele singure: în semestrul I 2009 ponderea acestora în totalul ajutoarelor sociale era de 37,2%. Cea mai redusă pondere în totalul ajutoarelor o aveau familiile formate din 5 sau mai multe persoane (6,0%)

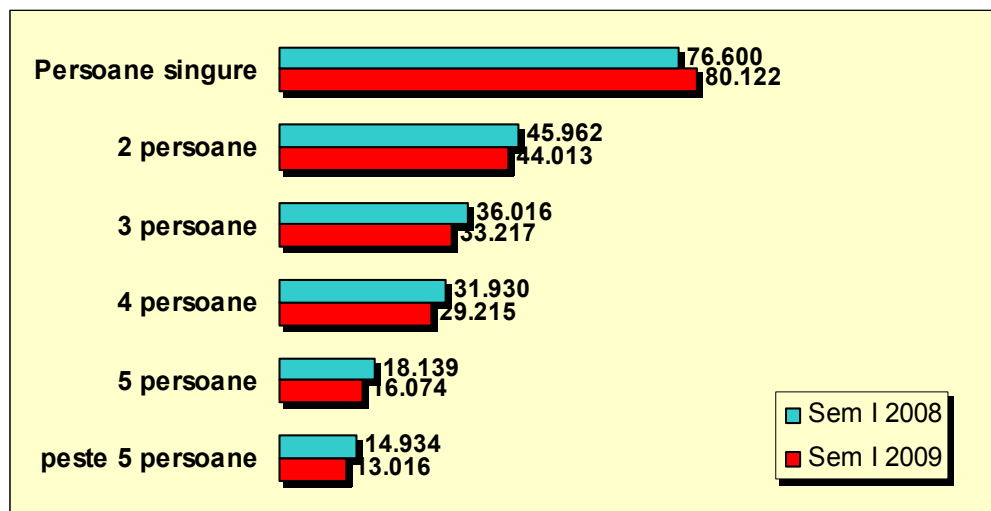
**Grafic 11. Numărul mediu de ajutoare sociale plătite în funcție de componența familiei, pe regiuni de dezvoltare, semestrul I 2009**



Mai mult de un sfert din ajutoare au fost direcționate către familiile cu 4 sau mai multe persoane (27,0% din totalul familiilor beneficiare).

Față de semestrul I al anului anterior ajutoarele acordate pentru persoanele singure au crescut, atât ca valoare absolută (numărul mediu de ajutoare plătite a crescut cu 3.552 ajutoare), cât și ca pondere în total ajutoare - de la 34,3% la 37,2%. Restul categoriilor au cunoscut o reducere ce se poate datora cauzelor menționate anterior.

**Grafic 12. Numărul mediu de ajutoare sociale plătite, în funcție de componența familiei, semestrul I 2009 comparativ cu semestrul I 2008**



Deși în toate regiunile persoanele singure dețineau ponderea cea mai însemnată în totalul ajutoarelor sociale plătite, această pondere variază considerabil de la o regiune la alta și anume de la 32,9% în regiunea Nord Est la 47,6% în regiunea Vest. În cazul familiilor formate din mai mult de 5 persoane, ponderea în total ajutoare a fost de 6,0%, iar la nivelul regiunilor a variat între 2,5% în regiunea București-Ilfov și 8,5% în Nord-Est.

Programul de acordare a venitului minim garantat este principalul instrument de politică socială cu impact asupra creșterii nivelului de trai al persoanelor defavorizate și reducerii sărăciei, având peste 500 mii de persoane beneficiare în fiecare lună și resurse financiare de peste 30 milioane lei alocate lunar.

#### ■ Ajutoare de înmormântare

Famiiliile beneficiare de venit minim garantat care se află în situație de dificultate ca urmare a decesului unui membru de familie pot beneficia de ajutor pentru acoperirea unei părți din cheltuielile de înmormântare<sup>13</sup>, acordat de către autoritățile publice locale. În semestrul I 2009 au fost acordate 2.808 ajutoare, iar suma cheltuită cu această destinație a fost de 1.012.598 lei.

#### ■ Ajutoare de urgență

Pentru familiile și persoanele care se află în situații de necesitate cauzate de calamități naturale, incendii, accidente, precum și pentru alte situații deosebite, stabilite prin hotărâre a consiliului local primării pot acorda ajutoare de urgență. Cele mai multe ajutoare acordate în semestrul I 2009 au fost în Municipiul București (2.945) și în județele Hunedoara (1.803), Buzău (1.549) și Brăila (1.399).. Sumele cele mai mari s-au acordat în județele Buzău (326.800 lei), Hunedoara (841.731 lei) și în Municipiul București (1.834.879 lei), însă cele mai mari ajutoare medii (de peste 750 lei) au fost în județele Ilfov, Brașov, Harghita, Iași și Giurgiu.

<sup>13</sup> Legea nr.416/2001 privind venitul minim garantat, cu modificările și completările ulterioare

## Servicii sociale

Asistența socială cuprinde, în afară de plata prestațiilor sociale, acordarea de servicii adresate persoanelor vârstnice, persoanelor cu handicap, copiilor aflați în situații de dificultate, victimelor violenței în familie, altor categorii de persoane cu venituri mici.

### ■ Programe de interes național

În semestrul I 2009 de la bugetul de stat a fost acordată suma de 3.725.022 lei pentru finanțarea a 25 de proiecte în cadrul programului de interes național "Combaterea excluziunii sociale a persoanelor fără adăpost prin crearea de centre sociale de urgență".

### ■ Subvenții acordate de la bugetul de stat organizațiilor neguvernamentale care au dezvoltat programe de servicii sociale

De la bugetul de stat s-au acordat în semestrul I 2009 subvenții pentru organizații neguvernamentale și asociații care au dezvoltat programe de servicii sociale<sup>14</sup>, corespunzătoare unui număr mediu lunar de 15.726 beneficiari, număr mai mare cu 2% față de anul anterior. În acest scop au fost cheltuiți 9.705.654 lei, cu circa 50% mai mulți decât în semestrul I din anul anterior.

### ■ Investiții din Fondul Național de Solidaritate

În semestrul I 2009 în scopul construcției, reparației, întreținerii, amenajării și modernizării pentru un număr de 32 instituții de asistență socială a fost aprobată suma de 11.969.198 lei, iar pentru 8 instituții de asistență medico-socială suma de 2.329.303 lei.

### ■ Cămine pentru persoane vârstnice

În semestrul I 2009 au funcționat 140 de cămine și centre de asistență pentru persoane vârstnice, pentru care au fost cheltuite 72.713.873 lei. Aceste cheltuieli au fost susținute în proporție de 78,8% din bugetele locale, 13,2% din bugetele ONG și 8,0% din alte fonduri: donații, sponsorizări, subvenții de la bugetul de stat.

Un număr de 89 de unități au fost finanțate de la bugetul local, cu un număr mediu lunar de 5.695 beneficiari.

### ■ Cantine de ajutor social

În semestrul I 2009 de la bugetul local au fost finanțate 110 cantine sociale și 8 secții ale acestora, cu suma de 28.522.832 lei pentru un număr mediu zilnic de 18.509 beneficiari. De la bugetele organizațiilor nonguvernamentale au fost finanțate 61 de cantine, cu un număr mediu zilnic de 4.615 beneficiari, sumele cheltuite fiind de 3.744.783 lei.

<sup>14</sup>Legea nr. 34/1998 privind acordarea unor subvenții asociațiilor și fundațiilor române cu personalitate juridică, care înființează și administrează unități de asistență socială

**IV. Asistență Socială / Social Assistance**

**IV.1. Alocații, ajutoare, indemnizații, subvenții, investiții, programe de interes național, în semestrul I 2009**  
**Allowances, benefits, indemnities, subventions, investments and programmes of national interest, in the 1<sup>st</sup> Semester, 2009**

	U.M. (Unit)	Număr beneficiari (Number beneficiaries)			Sume plătite-lei <sup>1</sup> (Payments – RON)		
		Sem I 2009	Sem I 2008	Diferența	Sem I 2009	Sem I 2008	Diferența
<b>A. Din fondurile gestionate de Ministerul Muncii, Familiei și Egalității de Șanse (Granted from the funds administered by the Ministry of Labour, Family and Equal Opportunities)</b>							
Alocația de stat pentru copii (State allowance for children)	număr mediu/lună (average number/month)	3.989.264	3.707.129	282.135	1.462.390.821	1.190.356.825	272.033.996
Indemnizație pentru creșterea copilului (Indemnity for child raising)	număr mediu/lună (average number/month)	179.667	181.865	-2.198	787.024.720	670.155.031	116.869.689
Contribuții pentru asigurările de sănătate aferente indemnizației pentru creșterea copilului (Health insurance contributions corresponding to the indemnity for child raising)	număr mediu/lună (average number/month)	180.383	181.865	-1.482	41.831.539	78.220.746	-36.389.207
Stimulent pentru creșterea copilului (Incentive for child raising)	număr mediu/lună (average number/month)	16.324	17.814	-1.490	10.485.164	11.126.532	-641.368
Alocația pentru copii nou-născuți (Allowance for new born children)	număr total (total number)	96.510	89.805	6.705	21.803.983	18.977.095	2.826.888
Trusoul pentru nou-născuți (Outfits for new born children)	număr total (total number)	106.296	105.355	941	15.943.902	15.794.296	149.606
Alocația familială complementară (Complementary family allowance)	număr mediu/lună (average number/month)	524.076	523.064	1.012	195.860.027	141.879.572	53.980.455
Alocația de susținere pentru familia monoparentală (Support allowance for mono-parental family)	număr mediu/lună (average number/month)	190.073	195.303	-5.230	89.028.549	71.932.125	17.096.424
Sprrijinul financiar la constituirea familiei (Financial aids for family set up)	număr total (total number)	26.242	33.202	-6.960	21.842.458	24.030.774	-2.188.316
Alocația de întreținere pentru plasament familial (Maintenance allowance for taking care of the child in family placement)	număr mediu/lună (average number/month)	46.609	49.850	-3.241	29.245.711	27.684.311	1.561.400
Ajutoare financiare (Financial benefits)	număr total (total number)	-	2.369	-2.369	-	3.199.442	-3.199.442
Ajutoare de urgență (Emergency allowances)	număr total (total number)	-	332	-332	-	900.950	-900.950

-continuare ( continued)-

**IV. Asistență Socială / Social Assistance**

-continuare ( continued)-

	U.M. (Unit)	Număr beneficiari (Number beneficiaries)			Sume plătite (Payments – RON)		
		Sem I 2009	Sem I 2008	Diferența (Difference)	Sem I 2009	Sem I 2008	Diferența (Difference)
Ajutorul rambursabil acordat persoanelor refugiate (The reimbursable aid granted to the refugees)	număr mediu/lună (average number/month)	61	58	3	192.806	168.076	24.730
Ajutoare pentru persoanele cu afecțiuni de sănătate deosebit de grave acordate pentru tratament medical și intervenții chirurgicale în străinătate (Benefits granted to the persons with very serious health problems for medical treatment and surgical interventions abroad)	număr total (total number)	8	4	4	2.022.422	1.042.879	979.543
Indemnizația lunară pentru însoțitorii persoanelor cu handicap vizual grav (Indemnity for persons accompanying the persons with visual severe disability)	număr mediu /lună (average number/month)	44.617	41.025	3.592	121.174.370	101.993.269	19.181.101
Indemnizația lunară pentru adulții cu handicap grav și accentuat (Monthly indemnity for adults with severe or marked disability)	număr mediu /lună (average number/month)	516.329	462.420	53.909	539.256.623	463.601.045	75.655.578
Bugetul personal complementar lunar pentru persoanele cu handicap grav, accentuat și mediu (Monthly complementary personal budget for persons with severe, marked or medium disability)	număr mediu /lună (average number/month)	621.133	504.749	116.384	262.809.954	224.242.678	38.567.276
Indemnizația lunară de hrană convenită persoanelor infectate cu HIV sau bolnave de SIDA (Monthly food indemnity for persons infected with HIV or with AIDS)	număr mediu/lună (average number/month)	6.304	6.099	205	15.037.124	13.093.668	1.943.456
Subvenții acordate de la bugetul de stat organizațiilor neguvernamentale care au dezvoltat programe de servicii sociale (Subventions from the state budget for non-governmental organizations which have developed social services programs)	număr mediu /lună (average number/month)	15.726	15.285	441	9.705.654	6.477.360	3.228.294
Sume acordate pentru finanțarea unor instituții de interes public (Amounts granted for the financing of social assistance institutions of public interest)	număr total de instituții (total number of units)	40	42	-2	14.298.501	10.527.263	3.771.238
- de asistență socială (social assistance institutions)		32	23	9	11.969.198	7.072.798	4.896.400
- de asistență medico-socială (healthcare and social assistance institutions)		8	19	-11	2.329.303	3.454.465	-1.125.162
Programe de Interes Național (Programmes of National Interest)	număr total de proiecte (total number of projects)	25	40	-15	3.725.022	3.005.551	719.471

**IV. Asistență Socială / Social Assistance**

-continuare ( continued)-

	U.M. (Unit)	Număr beneficiari (Number beneficiaries)			Sume plătite (Payments – RON)		
		Sem I 2009	Sem I 2008	Diferența	Sem I 2009	Sem I 2008	Diferența
<b>B. De la bugetul local (From the local budget)</b>							
Ajutorul social pentru asigurarea venitului minim garantat (Social aid on ensuring the minimum guaranteed income)	număr mediu/lună (average number/month)	215.657	223.581	-7.924	189.612.712	181.623.291	7.989.421
Ajutorul pentru acoperirea unei părți din cheltuielile de înmormântare (Aid for partial covering of funeral expenses)	număr total (total number)	2.808	2.599	209	1.012.598	1.051.458	-38.860
Ajutoare de urgență (Emergency allowances)	număr total (total number)	17.618	41.656	-24.038	7.424.423	13.108.967	-5.684.544
Cămine pentru persoane vârstnice (Hostels for elderly persons)	număr mediu /lună (average number/month)	5.695	5.458	237	57.265.925	48.682.443	8.583.481
Cantine de ajutor social (Social canteens)	număr mediu zilnic-pers. (daily average number)	18.509	17.025	1.484	28.522.832	22.195.582	6.327.250
<b>C. De la bugetele organizațiilor neguvernamentale (From the budgets of non-governmental organisations)</b>							
Cămine pentru persoane vârstnice (Hostels for elderly persons)	număr mediu /lună (average number/month)	2.446	1.280	1.166	15.447.948	8.246.282	7.201.666
Cantine de ajutor social (Social canteens)	număr mediu zilnic-pers. (daily average number)	4.615	2.956	1.659	3.744.783	2.636.045	1.108.738

Date operative (Provisional data)

<sup>1</sup> Sumele plătite nu includ taxele poștale (Excluding postal charges).

Sursa: Ministerul Muncii, Familiei și Protecției Sociale (Source: Ministry of Labour, Family and Social Protection)

**IV.2. Alocația de stat pentru copii<sup>1</sup>, în semestrul I 2009**  
**State allowances for children<sup>1</sup>, in the 1<sup>st</sup> Semester, 2009**

Regiuni/Județe (Regions/Counties)	Număr mediu de beneficiari (Monthly average number of beneficiaries)				Sume plătite – lei (Payments – RON)
	Total	din care:			
		copii sub 2 ani / 3 ani cu handicap (children under 2 years of age/3 years with disabilities)	copii fără handicap, peste 2 ani (children over 2 years without disability)	copii cu handicap, peste 3 ani (children over 3 years with disabilities)	
<b>TOTAL</b>	<b>3.989.264</b>	<b>396.651</b>	<b>3.535.706</b>	<b>56.907</b>	<b>1.462.390.821</b>
<b>Nord-Est</b>	<b>785.709</b>	<b>74.686</b>	<b>699.682</b>	<b>11.341</b>	<b>286.382.088</b>
Bacău	144.502	13.338	129.478	1.686	52.734.734
Botoșani	98.622	8.851	88.177	1.594	35.306.881
Ioiași	176.283	18.310	155.216	2.757	65.402.344
Neamț	106.814	9.721	95.894	1.199	39.060.587
Suceava	158.942	15.236	141.291	2.415	57.974.663
Vaslui	100.546	9.230	89.626	1.690	35.902.879
<b>Sud-Est</b>	<b>510.993</b>	<b>50.738</b>	<b>454.034</b>	<b>6.221</b>	<b>186.025.393</b>
Brăila	61.421	5.676	54.894	851	21.737.603
Buzău	88.692	8.649	78.640	1.403	32.207.070
Constanța	134.937	14.697	118.879	1.361	50.633.477
Galați	112.318	10.630	100.598	1.090	40.238.767
Tulcea	43.933	4.217	39.178	538	15.824.421
Vrancea	69.692	6.869	61.845	978	25.384.055
<b>Sud Muntenia</b>	<b>603.862</b>	<b>57.708</b>	<b>538.890</b>	<b>7.264</b>	<b>218.479.101</b>
Argeș	118.107	11.072	105.534	1.501	42.704.473
Călărași	61.942	6.281	54.769	892	22.670.688
Dâmbovița	102.465	9.625	91.664	1.176	36.340.299
Giurgiu	53.088	4.989	47.443	656	19.431.037
Ialomița	57.816	5.817	51.154	845	21.165.763
Prahova	143.653	14.248	128.046	1.359	52.192.525
Teleorman	66.791	5.676	60.280	835	23.974.316
<b>Sud-Vest Oltenia</b>	<b>415.498</b>	<b>35.730</b>	<b>373.598</b>	<b>6.170</b>	<b>147.504.097</b>
Dolj	124.099	11.373	111.045	1.681	44.816.938
Gorj	75.885	6.157	68.929	799	25.797.199
Mehedinți	54.727	4.559	49.338	830	19.462.198
Olt	86.009	6.876	77.935	1.198	30.257.974
Vâlcea	74.778	6.765	66.351	1.662	27.169.788
<b>Vest</b>	<b>340.090</b>	<b>32.223</b>	<b>303.349</b>	<b>4.518</b>	<b>124.648.160</b>
Arad	84.707	8.214	75.683	810	30.978.526
Caraș Severin	58.132	5.340	51.468	1.324	20.722.428
Hunedoara	82.862	7.094	74.542	1.226	29.082.418
Timiș	114.389	11.575	101.656	1.158	43.864.788
<b>Nord-Vest</b>	<b>524.054</b>	<b>52.105</b>	<b>465.325</b>	<b>6.624</b>	<b>192.109.651</b>
Bihor	118.537	12.038	104.810	1.689	43.745.805
Bistrița Năsăud	66.837	6.222	59.977	638	24.052.993
Cluj	112.247	11.448	99.640	1.159	41.523.155
Maramureș	102.243	10.076	90.694	1.473	37.708.919
Satu Mare	75.189	7.794	66.333	1.062	27.447.146
Sălaj	49.001	4.527	43.871	603	17.631.633
<b>Centru</b>	<b>474.232</b>	<b>49.809</b>	<b>418.300</b>	<b>6.123</b>	<b>175.476.149</b>
Alba	68.598	7.103	59.616	1.879	25.300.798
Brașov	100.369	11.224	88.137	1.008	38.425.097
Covasna	44.942	4.583	39.879	480	16.334.303
Harghita	65.300	6.678	57.922	700	24.018.362
Mureș	114.252	11.728	101.490	1.034	41.473.318
Sibiu	80.771	8.493	71.256	1.022	29.924.271
<b>București-Ilfov</b>	<b>334.826</b>	<b>43.652</b>	<b>282.528</b>	<b>8.646</b>	<b>131.766.182</b>
Ilfov	58.660	6.801	51.378	481	23.008.728
MunBucurești	276.166	36.851	231.150	8.165	108.757.454

<sup>1</sup> Conform prevederilor Legii nr. 61/1993 privind alocația de stat pentru copii, cu modificările și completările ulterioare  
(According to the provisions of the Law nr.61/1993 regarding the child state allocation)

Sursa: Ministerul Muncii, Familiei și Protecției Sociale (Source: Ministry of Labour, Family and Social Protection)

**IV. Asistență Socială / Social Assistance**

**IV.3. Indemnizația pentru creșterea copilului și stimulentele<sup>1</sup>, în semestrul 2009**  
*Indemnity for child raising and incentive<sup>1</sup>, in the 1<sup>st</sup> Semester, 2009*

Regiuni/Județe (Regions/Counties)	Numărul mediu lunar de beneficiari (Monthly average number of beneficiaries)			Sume plătite - lei - (Payments- RON)		
	Total	Indemnizația pentru creșterea copilului (Indemnity for child raising)	Stimulent (Incentive)	Total	Indemnizația pentru creșterea copilului (Indemnity for child raising)	Stimulent (Incentive)
<b>TOTAL</b>	<b>195.991</b>	<b>179.667</b>	<b>16.324</b>	<b>797.509.884</b>	<b>787.024.720</b>	<b>10.485.164</b>
<b>Nord-Est</b>	<b>29.319</b>	<b>27.021</b>	<b>2.298</b>	<b>112.623.932</b>	<b>111.140.909</b>	<b>1.483.023</b>
Bacău	5.394	4.942	452	20.854.826	20.558.515	296.311
Botoșani	3.247	3.069	178	12.306.204	12.190.208	115.996
Iași	7.549	6.790	759	29.982.361	29.508.778	473.583
Neamț	4.053	3.775	278	15.440.196	15.249.917	190.279
Suceava	5.874	5.495	379	22.375.564	22.130.371	245.193
Vaslui	3.202	2.950	252	11.664.781	11.503.120	161.661
<b>Sud-Est</b>	<b>21.812</b>	<b>19.621</b>	<b>2.191</b>	<b>82.922.948</b>	<b>81.547.675</b>	<b>1.375.273</b>
Brăila	2.495	2.322	173	9.650.871	9.541.983	108.888
Buzău	3.982	3.625	357	14.498.940	14.274.928	224.012
Constanța	6.746	5.984	762	26.859.144	26.377.670	481.474
Galați	4.344	3.774	570	16.183.370	15.831.779	351.591
Tulcea	1.715	1.563	152	6.348.228	6.251.010	97.218
Vrancea	2.530	2.353	177	9.382.395	9.270.305	112.090
<b>Sud Muntenia</b>	<b>26.055</b>	<b>23.739</b>	<b>2.316</b>	<b>99.224.005</b>	<b>97.756.563</b>	<b>1.467.442</b>
Argeș	6.251	5.632	619	23.546.008	23.163.801	382.207
Călărași	2.320	2.179	141	8.554.046	8.462.631	91.415
Dâmbovița	4.060	3.668	392	14.922.208	14.671.589	250.619
Giurgiu	1.531	1.419	112	5.981.134	5.906.784	74.350
Ialomița	2.119	1.930	189	8.016.285	7.896.264	120.021
Prahova	7.824	7.152	672	30.895.644	30.466.675	428.969
Teleorman	1.950	1.759	191	7.308.680	7.188.819	119.861
<b>Sud-Vest Oltenia</b>	<b>16.231</b>	<b>14.351</b>	<b>1.880</b>	<b>59.743.481</b>	<b>58.533.086</b>	<b>1.210.395</b>
Dolj	4.469	3.963	506	16.997.415	16.663.893	333.522
Gorj	3.231	2.604	627	10.729.018	10.334.600	394.418
Mehedinți	1.919	1.728	191	6.901.496	6.780.500	120.996
Olt	2.925	2.653	272	10.887.217	10.706.751	180.466
Vâlcea	3.687	3.403	284	14.228.335	14.047.342	180.993
<b>Vest</b>	<b>18.530</b>	<b>17.195</b>	<b>1.335</b>	<b>75.084.747</b>	<b>74.225.155</b>	<b>859.592</b>
Arad	4.852	4.655	197	19.649.979	19.531.363	118.616
Caraș Severin	2.461	2.332	129	9.128.243	9.047.094	81.149
Hunedoara	4.185	3.698	487	15.565.558	15.255.400	310.158
Timiș	7.032	6.510	522	30.740.967	30.391.298	349.669
<b>Nord-Vest</b>	<b>28.593</b>	<b>27.193</b>	<b>1.400</b>	<b>115.360.139</b>	<b>114.450.205</b>	<b>909.934</b>
Bihor	7.543	7.224	319	30.162.898	29.953.474	209.424
Bistrița Năsăud	3.018	2.902	116	11.569.529	11.499.926	69.603
Cluj	7.208	6.721	487	31.728.521	31.404.166	324.355
Maramureș	4.818	4.612	206	18.533.173	18.401.442	131.731
Satu Mare	3.697	3.546	151	14.345.537	14.251.116	94.421
Sălaj	2.309	2.188	121	9.020.481	8.940.081	80.400
<b>Centru</b>	<b>27.697</b>	<b>26.126</b>	<b>1.571</b>	<b>110.394.897</b>	<b>109.409.457</b>	<b>985.440</b>
Alba	4.266	4.079	187	16.419.352	16.297.900	121.452
Brașov	6.339	5.761	578	26.166.169	25.807.039	359.130
Covasna	2.316	2.239	77	8.956.782	8.906.145	50.637
Harghita	4.463	4.347	116	17.030.909	16.956.443	74.466
Mureș	5.716	5.384	332	22.572.544	22.374.641	197.903
Sibiu	4.597	4.316	281	19.249.141	19.067.289	181.852
<b>București-Ilfov</b>	<b>27.754</b>	<b>24.421</b>	<b>3.333</b>	<b>142.155.735</b>	<b>139.961.670</b>	<b>2.194.065</b>
Ilfov	3.599	3.431	168	15.529.773	15.428.500	101.273
Mun. București	24.155	20.990	3.165	126.625.962	124.533.170	2.092.792

<sup>1</sup>Conform Ordonanței de Urgență a Guvernului nr.148/2005 privind susținerea familiei în vederea creșterii copilului, cu modificările și completările ulterioare (According to the Government Emergency Ordinance no.148/2005 regarding the support of the families for raising the child, with subsequent modifications and additions)

Sursa: Ministerul Muncii, Familiei și Protecției Sociale (Source: Ministry of Labour, Family and Social Protection)

**IV.4. Contribuții pentru asigurările de sănătate aferente  
indemnizației pentru creșterea copilului<sup>1</sup>, în semestrul 2009**  
*Health insurance contributions corresponding to the  
indemnity for child raising<sup>1</sup>, in the 1<sup>st</sup> Semester 2009*

<b>Regiuni/Județe (Regions/Counties)</b>	<b>Numărul mediu lunar de beneficiari (Monthly average number of beneficiaries)</b>	<b>Sume plătite –lei (Payments –RON)</b>
<b>TOTAL</b>	<b>180.383</b>	<b>41.831.539</b>
<b>Nord-Est</b>	<b>26.835</b>	<b>5.939.774</b>
Bacău	5.024	1.047.054
Botoșani	3.100	646.879
Iași	6.960	1.633.079
Neamț	3.183	838.372
Suceava	5.545	1.136.987
Vaslui	3.023	637.403
<b>Sud-Est</b>	<b>19.591</b>	<b>4.356.806</b>
Brăila	2.341	479.277
Buzău	3.650	789.532
Constanța	5.895	1.457.671
Galați	3.743	803.958
Tulcea	1.554	338.449
Vrancea	2.408	487.919
<b>Sud Muntenia</b>	<b>23.656</b>	<b>5.180.329</b>
Argeș	5.623	1.176.301
Călărași	2.193	448.037
Dâmbovița	3.644	788.574
Giurgiu	1.425	296.961
Ialomița	1.930	402.767
Prahova	7.096	1.671.543
Teleorman	1.745	396.146
<b>Sud-Vest Oltenia</b>	<b>14.405</b>	<b>3.183.813</b>
Dolj	3.972	923.551
Gorj	2.587	570.256
Mehedinți	1.714	374.213
Olt	2.645	592.584
Vâlcea	3.487	723.209
<b>Vest</b>	<b>17.279</b>	<b>4.014.232</b>
Arad	4.678	1.025.659
Caraș Severin	2.364	506.507
Hunedoara	3.745	782.172
Timiș	6.492	1.699.894
<b>Nord-Vest</b>	<b>27.555</b>	<b>5.907.935</b>
Bihor	7.321	1.582.911
Bistrița Năsăud	2.870	604.773
Cluj	6.825	1.470.597
Maramureș	4.791	959.453
Satu Mare	3.573	798.824
Sălaj	2.175	491.377
<b>Centru</b>	<b>26.496</b>	<b>5.727.645</b>
Alba	4.219	876.652
Brașov	5.715	1.344.139
Covasna	2.283	494.902
Harghita	4.475	891.800
Mureș	5.413	1.063.324
Sibiu	4.391	1.056.828
<b>București-Ilfov</b>	<b>24.566</b>	<b>7.521.005</b>
Ilfov	3.196	845.712
Mun. București	21.370	6.675.293

<sup>1</sup>Conform Ordonanței de Urgență a Guvernului nr.148/2005 privind susținerea familiei în vederea creșterii copilului, cu modificările și completările ulterioare (According to the Government Emergency Ordinance no.148/2005 regarding the support of the families for raising the child, with subsequent modifications and additions)

Sursa: Ministerul Muncii, Familiei și Protecției Sociale (Source: Ministry of Labour, Family and Social Protection)

**IV.5. Alocăția pentru copii nou-născuți<sup>1</sup>, în semestrul I 2009**  
*Allowance for new born children<sup>1</sup>, in the 1<sup>st</sup> Semester, 2009*

<b>Regiuni/Județe (Regions/Counties)</b>	<b>Numărul total de beneficiari (Total number of beneficiaries)</b>	<b>Sume plătite - lei (Payments-RON)</b>
<b>TOTAL</b>	<b>96.510</b>	<b>21.803.983</b>
<b>Nord-Est</b>	<b>16.686</b>	<b>3.770.896</b>
Bacău	3.211	717.219
Botoșani	1.834	444.942
Iași	4.227	939.298
Neamț	2.159	482.390
Suceava	3.206	719.937
Vaslui	2.049	467.110
<b>Sud-Est</b>	<b>12.198</b>	<b>2.766.559</b>
Brăila	1.344	353.477
Buzău	2.036	458.169
Constanța	3.382	753.744
Galați	2.911	635.390
Tulcea	897	201.443
Vrancea	1.628	364.336
<b>Sud Muntenia</b>	<b>14.464</b>	<b>3.240.847</b>
Argeș	2.907	649.167
Călărași	1.515	348.294
Dâmbovița	2.237	501.054
Giurgiu	1.222	271.001
Ialomița	1.278	282.214
Prahova	4.046	899.377
Teleorman	1.259	289.740
<b>Sud-Vest Oltenia</b>	<b>8.756</b>	<b>1.959.248</b>
Dolj	2.779	626.915
Gorj	1.477	331.065
Mehedinți	1.133	252.956
Olt	1.839	407.251
Vâlcea	1.528	341.061
<b>Vest</b>	<b>7.753</b>	<b>1.743.200</b>
Arad	1.878	419.623
Caraș Severin	1.193	273.597
Hunedoara	1.640	367.058
Timiș	3.042	682.922
<b>Nord-Vest</b>	<b>13.163</b>	<b>2.944.089</b>
Bihor	2.839	629.143
Bistrița Năsăud	1.357	314.012
Cluj	3.223	720.438
Maramureș	2.365	528.530
Satu Mare	2.267	503.448
Sălaj	1.112	248.518
<b>Centru</b>	<b>11.974</b>	<b>2.815.796</b>
Alba	1.762	393.453
Brașov	2.469	655.179
Covasna	1.132	285.348
Harghita	1.608	363.310
Mureș	2.926	651.821
Sibiu	2.077	466.685
<b>București-Ilfov</b>	<b>11.516</b>	<b>2.563.348</b>
Ilfov	1.838	410.000
Mun. București	9.678	2.153.348

<sup>1</sup> Conform Legii nr.416/2001 privind venitul minim garantat, cu completările și modificările ulterioare  
*(According to the Law nr.416/2001 regarding the minimum guaranteed income, with subsequent modifications and additions)*  
 Sursa: Ministerul Muncii, Familiei și Protecției Sociale *(Source: Ministry of Labour, Family and Social Protection)*

**IV.6. Trusou pentru nou-născuți<sup>1</sup>, în semestrul I 2009**  
**Outfits for new born children<sup>1</sup>, in the 1<sup>st</sup> Semester, 2009**

<b>Regiuni/Județe (Regions/Counties)</b>	<b>Numărul total de beneficiari (Total number of beneficiaries)</b>	<b>Sume plătite - lei (Payments – RON)</b>
<b>TOTAL</b>	<b>106.296</b>	<b>15.943.902</b>
<b>Nord-Est</b>	<b>19.193</b>	<b>2.878.050</b>
Bacău	3.379	506.850
Botoșani	2.224	333.600
Iași	4.743	711.300
Neamț	2.423	363.450
Suceava	4.094	613.350
Vaslui	2.330	349.500
<b>Sud-Est</b>	<b>13.114</b>	<b>1.967.100</b>
Brăila	1.626	243.900
Buzău	2.380	357.000
Constanța	3.582	537.300
Galați	2.897	434.550
Tulcea	1.016	152.400
Vrancea	1.613	241.950
<b>Sud Muntenia</b>	<b>15.340</b>	<b>2.301.000</b>
Argeș	3.006	450.900
Călărași	1.616	242.400
Dâmbovița	2.629	394.350
Giurgiu	1.285	192.750
Ialomița	1.616	242.400
Prahova	3.776	566.400
Teleorman	1.412	211.800
<b>Sud-Vest Oltenia</b>	<b>9.079</b>	<b>1.363.436</b>
Dolj	2.808	421.200
Gorj	1.561	235.736
Mehedinți	1.252	187.800
Olt	1.835	275.250
Vâlcea	1.623	243.450
<b>Vest</b>	<b>8.622</b>	<b>1.292.700</b>
Arad	2.382	357.300
Caraș Severin	1.351	202.650
Hunedoara	1.697	254.550
Timiș	3.192	478.200
<b>Nord-Vest</b>	<b>14.261</b>	<b>2.139.016</b>
Bihor	3.280	492.000
Bistrița Năsăud	1.615	242.250
Cluj	3.043	456.450
Maramureș	2.982	446.550
Satu Mare	2.050	308.116
Sălaj	1.291	193.650
<b>Centru</b>	<b>13.484</b>	<b>2.022.150</b>
Alba	1.645	246.750
Brașov	2.995	449.250
Covasna	1.193	178.950
Harghita	1.864	279.150
Mureș	3.403	510.450
Sibiu	2.384	357.600
<b>București-Ilfov</b>	<b>13.203</b>	<b>1.980.450</b>
Ilfov	2.057	308.550
Municipiul București	11.146	1.671.900

<sup>1</sup> Conform Legii nr. 482/2006 privind acordarea de trusouri pentru nou-născuți  
 (According to the Law no. 482/2006 on granting outfits for new born children)

Sursa: Ministerul Muncii, Familiei și Protecției Sociale (Source: Ministry of Labour, Family and Social Protection)

**IV. Asistență Socială / Social Assistance**

**IV.7. Alocația familială complementară<sup>1</sup>, în semestrul I 2009  
Complementary family allowance<sup>1</sup>, in the 1<sup>st</sup> Semester, 2009**

Regiuni/Județe (Regions/Counties)	Numărul mediu lunar de beneficiari (Monthly average number of beneficiaries)					Sume plătite - lei - (Payments - RON)
	Total	Familii cu un copil (Families with one child)	Familii cu 2 copii (Families with 2 children)	Familii cu 3 copii (Families with 3 children)	Familii cu 4 sau mai mulți copii (Families with 4 or more children)	
<b>TOTAL</b>	<b>524.076</b>	<b>207.674</b>	<b>220.203</b>	<b>61.162</b>	<b>35.037</b>	<b>195.860.027</b>
<b>Nord-Est</b>	<b>156.749</b>	<b>56.299</b>	<b>62.920</b>	<b>23.009</b>	<b>14.521</b>	<b>58.948.756</b>
Bacău	25.631	9.159	10.436	3.769	2.267	9.580.128
Botoșani	22.391	8.013	8.954	3.362	2.062	8.485.699
Iași	31.170	10.435	12.472	5.123	3.140	11.949.298
Neamț	19.641	7.606	8.281	2.517	1.237	7.403.383
Suceava	35.232	13.576	13.337	4.568	3.751	12.832.811
Vaslui	22.684	7.510	9.440	3.670	2.064	8.697.437
<b>Sud-Est</b>	<b>67.103</b>	<b>27.779</b>	<b>28.337</b>	<b>7.422</b>	<b>3.565</b>	<b>24.732.898</b>
Brăila	7.999	3.613	3.388	724	274	2.892.826
Buzău	15.831	6.706	6.946	1.519	660	5.930.527
Constanța	11.924	4.967	4.821	1.401	735	4.373.790
Galați	15.215	5.974	6.483	1.849	909	5.682.606
Tulcea	5.348	2.243	2.260	584	261	1.940.027
Vrancea	10.786	4.276	4.439	1.345	726	3.913.122
<b>Sud Muntenia</b>	<b>79.452</b>	<b>34.235</b>	<b>34.657</b>	<b>7.104</b>	<b>3.456</b>	<b>29.534.883</b>
Argeș	13.016	5.360	6.032	1.110	514	4.866.915
Călărași	8.578	3.821	3.605	778	374	3.188.352
Dâmbovița	13.784	5.460	6.268	1.335	721	5.228.424
Giurgiu	9.818	4.497	4.360	711	250	3.469.068
Ialomița	9.395	4.108	3.807	1.007	473	3.540.912
Prahova	13.078	5.620	5.467	1.232	759	5.001.082
Teleorman	11.783	5.369	5.118	931	365	4.240.130
<b>Sud-Vest Oltenia</b>	<b>69.867</b>	<b>29.320</b>	<b>33.004</b>	<b>5.562</b>	<b>1.981</b>	<b>25.831.208</b>
Dolj	21.237	9.095	9.741	1.731	670	7.800.956
Gorj	10.857	4.356	5.248	874	379	4.040.575
Mehedinți	10.176	4.510	4.519	846	301	3.774.738
Olt	15.987	6.590	7.891	1.192	314	5.953.659
Vâlcea	11.610	4.769	5.605	919	317	4.261.280
<b>Vest</b>	<b>25.932</b>	<b>10.649</b>	<b>9.688</b>	<b>2.987</b>	<b>2.608</b>	<b>9.630.930</b>
Arad	7.410	3.042	2.565	915	888	2.783.396
Caraș Severin	8.363	3.779	3.317	782	485	2.998.549
Hunedoara	3.837	1.667	1.386	410	374	1.463.100
Timiș	6.322	2.161	2.420	880	861	2.385.885
<b>Nord-Vest</b>	<b>68.602</b>	<b>27.416</b>	<b>27.764</b>	<b>8.270</b>	<b>5.152</b>	<b>25.679.224</b>
Bihor	11.355	3.792	4.623	1.680	1.260	4.415.731
Bistrița Năsăud	12.494	5.053	4.880	1.525	1.036	4.593.300
Cluj	5.747	2.195	2.430	676	446	2.198.319
Maramureș	19.638	8.543	7.759	2.182	1.154	7.127.899
Satu Mare	12.245	5.306	4.926	1.272	741	4.417.290
Sălaj	7.123	2.527	3.146	935	515	2.926.685
<b>Centru</b>	<b>52.868</b>	<b>20.530</b>	<b>22.399</b>	<b>6.441</b>	<b>3.498</b>	<b>20.207.950</b>
Alba	7.855	2.942	3.418	1.004	491	2.988.465
Brașov	7.726	2.851	2.933	1.103	839	3.037.770
Covasna	6.558	2.802	2.907	570	279	2.460.268
Harghita	7.431	2.697	3.480	905	349	3.026.409
Mureș	16.356	6.903	6.772	1.788	893	6.038.626
Sibiu	6.942	2.335	2.889	1.071	647	2.656.412
<b>București-Ilfov</b>	<b>3.503</b>	<b>1.446</b>	<b>1.434</b>	<b>367</b>	<b>256</b>	<b>1.294.178</b>
Ilfov	2.635	1.137	1.115	247	136	950.769
Mun. București	868	309	319	120	120	343.409

<sup>1</sup> Conform Ordonanței de urgență a Guvernului nr.105/2003 privind acordarea alocației familiale complementare și a alocației de susținere pentru familia monoparentală, aprobată prin Legea nr.41/2004 ( According to the Law no.105/2003 on the additional family allowance and on the single-parent support, approved by the Law no.41/2004)

Sursa: Ministerul Muncii, Familiei și Protecției Sociale (Source: Ministry of Labour, Family and Social Protection)

**IV.8. Alocația de susținere pentru familia monoparentală<sup>1</sup>, în semestrul I 2009**  
**Support allowance for monoparental family<sup>1</sup>, in the 1<sup>st</sup> Semester, 2009**

Regiuni/Județe (Regions/Counties)	Numărul mediu lunar de beneficiari (Monthly average beneficiaries number)					Sume plătite - lei - (Payments - RON)
	Total	Familii cu un copil (Families with one child)	Familii cu 2 copii (Families with 2 children)	Familii cu 3 copii (Families with 3 children)	Familii cu 4 sau mai mulți copii (Families with 4 or more children)	
<b>TOTAL</b>	<b>190.073</b>	<b>111.937</b>	<b>50.875</b>	<b>17.439</b>	<b>9.822</b>	<b>89.028.549</b>
<b>Nord-Est</b>	<b>35.670</b>	<b>20.474</b>	<b>9.312</b>	<b>3.548</b>	<b>2.336</b>	<b>16.732.483</b>
Bacău	4.713	2.917	1.187	400	209	2.190.130
Botoșani	5.332	2.939	1.438	565	390	2.539.264
Iași	7.991	4.358	2.087	924	622	3.779.770
Neamț	4.614	2.733	1.242	406	233	2.199.288
Suceava	6.245	3.671	1.547	619	408	2.897.161
Vaslui	6.775	3.856	1.811	634	474	3.126.870
<b>Sud-Est</b>	<b>23.225</b>	<b>14.572</b>	<b>5.822</b>	<b>1.946</b>	<b>885</b>	<b>10.636.437</b>
Brăila	1.990	1.300	482	161	47	920.189
Buzău	4.891	3.305	1.148	306	132	2.232.313
Constanța	3.965	2.707	891	255	112	1.791.372
Galați	5.127	3.216	1.288	432	191	2.348.990
Tulcea	2.057	1.174	586	201	96	945.548
Vrancea	5.195	2.870	1.427	591	307	2.398.025
<b>Sud Muntenia</b>	<b>37.043</b>	<b>22.538</b>	<b>10.003</b>	<b>2.963</b>	<b>1.539</b>	<b>17.335.879</b>
Argeș	5.578	3.323	1.519	486	250	2.597.119
Călărași	6.028	3.539	1.679	527	283	2.849.336
Dâmbovița	6.588	3.968	1.782	536	302	3.086.488
Giurgiu	6.155	3.764	1.667	468	256	2.845.420
Ialomița	1.956	1.344	449	116	47	906.079
Prahova	5.987	3.573	1.647	501	266	2.868.527
Teleorman	4.751	3.027	1.260	329	135	2.182.910
<b>Sud-Vest Oltenia</b>	<b>27.417</b>	<b>17.155</b>	<b>7.332</b>	<b>2.042</b>	<b>888</b>	<b>12.710.610</b>
Dolj	9.374	5.578	2.607	808	381	4.304.578
Gorj	4.005	2.651	1.030	225	99	1.850.220
Mehedinți	4.964	3.156	1.263	370	175	2.304.200
Olt	5.113	3.319	1.340	338	116	2.408.026
Vâlcea	3.961	2.451	1.092	301	117	1.843.586
<b>Vest</b>	<b>12.617</b>	<b>7.234</b>	<b>3.405</b>	<b>1.257</b>	<b>721</b>	<b>5.968.420</b>
Arad	3.450	1.896	948	370	236	1.639.178
Caraș Severin	2.740	1.844	607	190	99	1.242.839
Hunedoara	3.059	1.687	903	308	161	1.470.455
Timiș	3.368	1.807	947	389	225	1.615.948
<b>Nord-Vest</b>	<b>21.424</b>	<b>11.695</b>	<b>5.959</b>	<b>2.312</b>	<b>1.458</b>	<b>10.217.057</b>
Bihor	5.098	2.657	1.519	585	337	2.430.006
Bistrița Năsăud	2.815	1.557	810	278	170	1.334.549
Cluj	3.082	1.703	815	341	223	1.514.796
Maramureș	3.893	2.319	970	382	222	1.828.952
Satu Mare	4.526	2.415	1.260	504	347	2.120.850
Sălaj	2.010	1.044	585	222	159	987.904
<b>Centru</b>	<b>28.102</b>	<b>15.551</b>	<b>7.762</b>	<b>2.962</b>	<b>1.827</b>	<b>13.309.491</b>
Alba	2.969	1.704	843	294	128	1.381.787
Brașov	5.289	2.820	1.429	609	431	2.504.499
Covasna	2.599	1.549	749	204	97	1.209.649
Harghita	3.682	1.997	1.034	425	226	1.826.252
Mureș	8.897	5.021	2.395	899	582	4.187.237
Sibiu	4.666	2.460	1.312	531	363	2.200.067
<b>București-Ilfov</b>	<b>4.575</b>	<b>2.718</b>	<b>1.280</b>	<b>409</b>	<b>168</b>	<b>2.118.172</b>
Ilfov	2.837	1.686	809	262	80	1.293.137
Mun. București	1.738	1.032	471	147	88	825.035

<sup>1</sup> Conform Ordonanței de urgență a Guvernului nr.105/2003 privind acordarea alocației familiale complementare și a alocației de susținere pentru familia monoparentală, aprobată prin Legea nr.41/2004 (According to the Law no.105/2003 on the additional family allowance and on the single-parent support, approved by the Law no.41/2004)

Sursa: Ministerul Muncii, Familiei și Protecției Sociale (Source: Ministry of Labour, Family and Social Protection)

**IV.9. Sprijin financiar la constituirea familiei<sup>1</sup>, în semestrul I 2009**  
**Financial aids for family set up<sup>1</sup>, in the 1<sup>st</sup> Semester 2009**

<b>Regiuni/Județe (Regions/Counties)</b>	<b>Număr total de ajutoare (Total number of benefits)</b>	<b>Sume plătite - lei (Payments – RON)</b>
<b>TOTAL</b>	<b>26.242</b>	<b>21.842.458</b>
<b>Nord-Est</b>	<b>4.545</b>	<b>3.729.421</b>
Bacău	770	629.374
Botoșani	503	410.149
Iași	1.017	847.526
Neamț	633	508.568
Suceava	1.023	833.425
Vaslui	599	500.379
<b>Sud-Est</b>	<b>3.511</b>	<b>2.853.694</b>
Brăila	349	287.120
Buzău	584	481.286
Constanța	1,173	932.911
Galați	755	620.849
Tulcea	283	230.583
Vrancea	367	300.945
<b>Sud Muntenia</b>	<b>3.441</b>	<b>2.803.096</b>
Argeș	582	480.676
Călărași	412	335.208
Dâmbovița	595	487.650
Giurgiu	284	223.112
Ialomița	417	325.289
Prahova	755	619.797
Teleorman	396	331.364
<b>Sud-Vest Oltenia</b>	<b>2.621</b>	<b>2.156.899</b>
Dolj	786	647.067
Gorj	467	384.728
Mehedinți	337	289.182
Olt	562	451.394
Vâlcea	469	384.528
<b>Vest</b>	<b>2.455</b>	<b>2.006.675</b>
Arad	520	430.829
Caraș Severin	384	316.674
Hunedoara	410	341.687
Timiș	1.141	917.485
<b>Nord-Vest</b>	<b>3.688</b>	<b>3.030.134</b>
Bihor	741	603.104
Bistrița Năsăud	324	265.591
Cluj	1.003	788.001
Maramureș	773	661.137
Satu Mare	512	434.780
Sălaj	335	277.521
<b>Centru</b>	<b>3.013</b>	<b>2.547.442</b>
Alba	415	341.287
Brașov	523	492.010
Covasna	312	255.565
Harghita	421	341.802
Mureș	734	596.206
Sibiu	608	520.572
<b>București-Ilfov</b>	<b>2.968</b>	<b>2.715.097</b>
Ilfov	441	376.148
Municipiul București	2.527	2.338.949

<sup>1</sup> Conform Legii nr. 396/2006 privind acordarea unui sprijin financiar la constituirea familiei

(According to the Law no. 396/2006 on granting financial aids for family set up)

Sursa: Ministerul Muncii, Familiei și Protecției Sociale (Source: Ministry of Labour, Family and Social Protection)

**IV.10. Alocația de întreținere pentru plasament familial<sup>1</sup>, în semestrul I 2009**  
**Maintenance allowance for the child in family placement<sup>1</sup>, in the 1<sup>st</sup> Semester, 2009**

Regiuni/Județe (Regions/Counties)	Număr de alocații (number of allowances)			Sume plătite - lei - (Payments – RON)		
	Total	din care, pentru: of which for:		Total	din care, pentru: of which for:	
		copii fără handicap (children without disabilities)	copii cu handicap (children with disabilities)		copii fără handicap (Children without disabilities)	copii cu handicap (children with disabilities)
<b>TOTAL</b>	<b>46.609</b>	<b>44.036</b>	<b>2.637</b>	<b>29.245.711</b>	<b>26.985.428</b>	<b>2.260.283</b>
<b>Nord-Est</b>	<b>9.707</b>	<b>9.344</b>	<b>318</b>	<b>6.104.588</b>	<b>5.811.405</b>	<b>293.183</b>
Bacău	1.276	1.260	16	777.593	762.773	14.820
Botoșani	1.333	1.273	15	784.303	769.753	14.550
Iași	2.207	2.166	41	1.469.683	1.431.000	38.683
Neamț	1.450	1.425	25	866.235	844.407	21.828
Suceava	1.367	1.174	193	755.364	577.272	178.092
Vaslui	2.074	2.046	28	1.451.410	1.426.200	25.210
<b>Sud-Est</b>	<b>6.301</b>	<b>5.943</b>	<b>358</b>	<b>3.788.099</b>	<b>3.464.477</b>	<b>323.622</b>
Brăila	652	622	30	388.611	352.969	35.642
Buzău	936	831	105	576.454	484.361	92.093
Constanța	1.779	1.631	148	1.021.198	893.674	127.524
Galați	1.773	1.711	62	1.112.934	1.055.923	57.011
Tulcea	442	433	9	266.102	258.242	7.860
Vrancea	719	715	4	422.800	419.308	3.492
<b>Sud-Muntenia</b>	<b>6.390</b>	<b>6.036</b>	<b>463</b>	<b>4.016.013</b>	<b>3.608.934</b>	<b>407.079</b>
Argeș	641	552	89	513.283	422.356	90.927
Calarăși	820	705	115	512.871	409.503	103.368
Dâmbovița	1.409	1.385	24	847.370	825.869	21.501
Giurgiu	577	487	90	369.351	285.968	83.383
Ialomița	731	705	26	433.951	411.175	22.776
Prahova	1.605	1.527	78	913.197	866.909	46.288
Teleorman	607	675	41	425.990	387.154	38.836
<b>Sud-Vest Oltenia</b>	<b>4.327</b>	<b>4.173</b>	<b>154</b>	<b>2.641.840</b>	<b>2.439.420</b>	<b>202.420</b>
Dolj	849	789	60	529.497	469.198	60.299
Gorj	659	657	2	379.515	377.763	1.752
Mehedinți	385	374	11	282.143	263.312	18.831
Olt	993	972	21	588.745	519.913	68.832
Vâlcea	1.441	1.381	60	861.940	809.234	52.706
<b>Vest</b>	<b>5.637</b>	<b>5.065</b>	<b>572</b>	<b>3.635.080</b>	<b>3.287.192</b>	<b>347.888</b>
Arad	905	832	73	593.938	530.209	63.729
Caraș-Severin	1.270	1.220	50	750.065	707.141	42.924
Hunedoara	1.124	1.049	75	812.344	770.590	41.754
Timiș	2.338	1.964	374	1.478.733	1.279.252	199.481
<b>Nord-Vest</b>	<b>6.299</b>	<b>5.964</b>	<b>335</b>	<b>3.860.482</b>	<b>3.528.219</b>	<b>332.263</b>
Bihor	1.678	1.528	150	1.044.559	888.312	156.247
Bistrița-Năsăud	757	752	5	439.465	435.100	4.365
Cluj	821	804	17	514.906	497.174	17.732
Maramures	1.250	1.126	124	828.529	714.250	114.279
Satu-Mare	1.069	1.053	16	607.801	589.113	18.688
Salaj	724	701	23	425.222	404.270	20.952
<b>Centru</b>	<b>5.959</b>	<b>5.660</b>	<b>299</b>	<b>3.786.902</b>	<b>3.507.716</b>	<b>279.186</b>
Alba	739	654	85	543.338	456.038	87.300
Brașov	1.265	1.193	72	756.576	680.969	75.607
Covasna	585	581	4	363.270	359.474	3.796
Harghita	690	609	81	528.923	466.367	62.556
Mureș	1.572	1.570	2	934.025	932.424	1.601
Sibiu	1.108	1.053	55	660.770	612.444	48.326
<b>București-Ilfov</b>	<b>1.989</b>	<b>1.851</b>	<b>138</b>	<b>1.412.707</b>	<b>1.338.065</b>	<b>74.642</b>
Ilfov	420	379	41	252.500	225.000	27.500
Mun. București	1.569	1.472	97	1.160.207	1.113.065	47.142

<sup>1</sup> Conform Legii nr.272/2004 privind protecția și promovarea drepturilor copilului, cu completările și modificările ulterioare  
(According to the Law no. 272/2004 regarding the protection and the promotion of child rights, with subsequent modifications and additions)  
Sursa: Ministerul Muncii, Familiei și Protecției Sociale (Source: Ministry of Labour, Family and Social Protection)

**IV.11. Ajutoare sociale plătite<sup>1</sup>, în semestrul I 2009**  
**Social benefits granted<sup>1</sup>, in the 1<sup>st</sup> Semester, 2009**

<b>Regiuni/Județe (Regions/Counties)</b>	<b>Ajutoare sociale efectiv plătite - număr mediu / semestru - (Monthly average number of benefits granted)</b>	<b>Sume plătite - lei (Payments - RON)</b>
<b>TOTAL</b>	<b>215.657</b>	<b>189.612.712</b>
<b>Nord-Est</b>	<b>40.429</b>	<b>32.940.184</b>
Bacău	4.997	4.710.132
Botoșani	3.455	2.662.002
Iași	9.786	10.413.681
Neamț	8.133	4.282.730
Suceava	3.285	2.486.216
Vaslui	10.773	8.385.423
<b>Sud-Est</b>	<b>42.129</b>	<b>34.257.681</b>
Brăila	3.489	2.900.203
Buzău	10.815	8.667.559
Constanța	6.441	5.584.610
Galați	10.552	8.852.612
Tulcea	2.943	2.334.831
Vrancea	7.889	5.917.866
<b>Sud-Muntenia</b>	<b>34.469</b>	<b>30.586.238</b>
Argeș	5.217	4.728.674
Calarăși	4.945	4.340.663
Dâmbovița	6.774	5.607.168
Giurgiu	3.975	3.484.570
Ialomița	2.727	2.648.011
Prahova	4.069	3.861.670
Teleorman	6.762	5.915.482
<b>Sud-Vest Oltenia</b>	<b>34.564</b>	<b>33.758.188</b>
Dolj	9.866	10.160.833
Gorj	5.261	4.397.022
Mehedinți	8.546	10.362.973
Olt	7.016	5.674.360
Vâlcea	3.875	3.163.000
<b>Vest</b>	<b>13.670</b>	<b>12.386.984</b>
Arad	4.764	4.165.909
Caraș-Severin	3.713	3.733.056
Hunedoara	3.323	2.841.167
Timiș	1.870	1.646.852
<b>Nord-Vest</b>	<b>23.605</b>	<b>20.446.239</b>
Bihor	4.243	3.893.886
Bistrița-Năsăud	3.112	2.097.801
Cluj	3.483	3.040.249
Maramures	7.157	5.603.108
Satu-Mare	3.096	3.324.550
Salaj	2.514	2.486.645
<b>Centru</b>	<b>23.584</b>	<b>22.303.233</b>
Alba	5.445	4.817.132
Brașov	6.165	6.153.050
Covasna	2.597	2.757.010
Harghita	3.210	2.855.494
Mureș	2.798	2.772.465
Sibiu	3.369	2.948.082
<b>București-Ilfov</b>	<b>3.207</b>	<b>2.933.965</b>
Ilfov	2.741	2.519.763
Mun. București	466	414.202

<sup>1</sup> Conform Legii 416/2001 privind venitul minim garantat, cu modificările și completările ulterioare  
(According to the Law no.416/2001 on the minimum guaranteed income, with subsequent modifications and additions)  
Sursa: Ministerul Muncii, Familiei și Protecției Sociale (Source: Ministry of Labour, Family and Social Protection)

**IV.12. Numărul mediu de ajutoare sociale plătite , în funcție de  
numărul de persoane din familie, în semestrul I 2009**  
*Average number of social benefits granted, depending on the number  
of persons in the family, in the 1<sup>st</sup> Semester 2009*

Regiuni/Județe (Regions/Counties)	Persoane singure (Single persons)	Familii formate din: (Families made up by:)				
		2 persoane (2 persons)	3 persoane (3 persons)	4 persoane (4 persons)	5 persoane (5 persons)	peste 5 persoane (more than 5 persons)
<b>TOTAL</b>	<b>80.122</b>	<b>44.013</b>	<b>33.217</b>	<b>29.215</b>	<b>16.074</b>	<b>13.016</b>
<b>Nord-Est</b>	<b>13.290</b>	<b>7.355</b>	<b>6.529</b>	<b>6.112</b>	<b>3.695</b>	<b>3.448</b>
Bacău	1.948	942	721	639	389	358
Botoșani	1.256	654	563	491	271	220
Iași	2.552	1.807	1.642	1.635	1.073	1.077
Neamț	2.975	1.502	1.337	1.099	675	545
Suceava	1.376	542	440	393	232	302
Vaslui	3.183	1.908	1.826	1.855	1.055	946
<b>Sud-Est</b>	<b>16.035</b>	<b>9.238</b>	<b>6.404</b>	<b>5.520</b>	<b>2.850</b>	<b>2.082</b>
Brăila	1.048	664	686	637	268	186
Buzău	4.409	2.452	1.671	1.294	615	374
Constanța	2.357	1.470	1.001	813	446	354
Galați	3.615	2.316	1.571	1.579	840	631
Tulcea	1.365	644	381	291	172	90
Vrancea	3.241	1.692	1.094	906	509	447
<b>Sud Muntenia</b>	<b>13.621</b>	<b>7.507</b>	<b>5.290</b>	<b>4.392</b>	<b>2.159</b>	<b>1.500</b>
Argeș	2.360	1.005	731	630	299	192
Călărași	1.826	1.176	871	596	298	178
Dâmbovița	2.702	1.343	1.022	796	520	391
Giurgiu	1.601	932	584	484	206	168
Ialomița	962	588	426	415	198	138
Prahova	1.847	772	538	471	243	198
Teleorman	2.323	1.691	1.118	1.000	395	235
<b>Sud-Vest Oltenia</b>	<b>11.681</b>	<b>7.127</b>	<b>5.506</b>	<b>5.510</b>	<b>2.936</b>	<b>1.804</b>
Dolj	2.648	2.315	1.882	1.782	783	456
Gorj	2.256	1.185	738	632	298	152
Mehedinți	2.094	1.246	1.365	1.681	1.284	876
Olt	2.605	1.610	1.083	1.074	407	237
Vâlcea	2.078	771	438	341	164	83
<b>Vest</b>	<b>6.504</b>	<b>2.676</b>	<b>1.756</b>	<b>1.370</b>	<b>708</b>	<b>656</b>
Arad	2.231	942	557	483	258	293
Caraș Severin	1.745	704	506	399	191	168
Hunedoara	1.586	674	478	303	172	110
Timiș	942	356	215	185	87	85
<b>Nord-Vest</b>	<b>9.687</b>	<b>4.820</b>	<b>3.131</b>	<b>2.662</b>	<b>1.621</b>	<b>1.684</b>
Bihor	1.408	791	640	562	394	448
Bistrița Năsăud	1.728	657	262	201	129	135
Cluj	1.450	692	505	398	228	210
Maramureș	3.312	1.661	781	651	367	385
Satu Mare	1.039	611	537	445	233	231
Sălaj	750	408	406	405	270	275
<b>Centru</b>	<b>7.946</b>	<b>4.538</b>	<b>4.069</b>	<b>3.326</b>	<b>1.943</b>	<b>1.762</b>
Alba	2.434	1.106	797	603	283	222
Brașov	1.935	1.163	1.111	904	556	496
Covasna	669	502	496	431	250	249
Harghita	1.190	556	521	447	266	230
Mureș	730	587	538	457	260	226
Sibiu	988	624	606	484	328	339
<b>București-Ilfov</b>	<b>1.358</b>	<b>752</b>	<b>532</b>	<b>323</b>	<b>162</b>	<b>80</b>
Ilfov	1.061	678	493	298	143	68
Mun. București	297	74	39	25	19	12

Sursa: Ministerul Muncii, Familiei și Protecției Sociale (Source: Ministry of Labour, Family and Social Protection)

**IV.13. Numărul de cereri de ajutor social, în semestrul I 2009**  
*Number of social benefits claims, in the 1<sup>st</sup> Semester, 2009*

<b>Regiuni/Județe (Regions/Counties)</b>	<b>Număr cereri înregistrate în semestrul I 2009 (Registered in the 1<sup>st</sup> Semester)</b>	<b>Existent în plată la 1 ianuarie 2009 (Existing, 1<sup>st</sup> of January, 2009)</b>	<b>Aprobate și repușe în plată în semestrul I (Approved and reinstated)</b>	<b>Suspendate în semestrul I (Suspended in the 1<sup>st</sup> Semester)</b>	<b>Ieșite din plată în semestrul I (Payment ceased)</b>	<b>Existent în plată la 30 iunie, 2009 (Existing, 30<sup>th</sup> of June 2009)</b>
<b>TOTAL</b>	<b>35.834</b>	<b>281.056</b>	<b>60.839</b>	<b>39.568</b>	<b>26.013</b>	<b>276.314</b>
<b>Nord-Est</b>	<b>7.046</b>	<b>59.546</b>	<b>11.102</b>	<b>6.837</b>	<b>4.966</b>	<b>58.845</b>
Bacău	1.007	12.057	1.176	420	968	11.845
Botoșani	911	5.290	1.795	1.379	308	5.398
Iași	1.982	14.159	2.477	1.692	1.435	13.509
Neamț	737	7.875	1.245	494	536	8.090
Suceava	707	7.064	950	588	438	6.988
Vaslui	1.702	13.101	3.459	2.264	1.281	13.015
<b>Sud-Est</b>	<b>6.889</b>	<b>44.675</b>	<b>11.299</b>	<b>7.790</b>	<b>4.209</b>	<b>43.975</b>
Brăila	660	3.747	952	546	484	3.669
Buzău	1.614	11.875	3.222	2.428	870	11.799
Constanța	910	7.607	1.703	1.711	950	6.649
Galați	2.239	10.622	2.965	1.786	846	10.955
Tulcea	491	2.921	728	469	406	2.774
Vrancea	975	7.903	1.729	850	653	8.129
<b>Sud Muntenia</b>	<b>5.232</b>	<b>44.297</b>	<b>10.985</b>	<b>7.073</b>	<b>4.995</b>	<b>43.214</b>
Argeș	892	8.584	2.699	1.389	1.662	8.232
Călărași	839	5.123	1.201	672	619	5.033
Dâmbovița	1.018	8.088	1.729	1.425	653	7.739
Giurgiu	453	4.120	729	473	520	3.856
Ialomița	440	4.345	1.331	824	427	4.425
Prahova	625	5.891	1.040	864	576	5.491
Teleorman	965	8.146	2.256	1.426	538	8.438
<b>Sud-Vest Oltenia</b>	<b>5.173</b>	<b>47.306</b>	<b>8.128</b>	<b>6.358</b>	<b>3.057</b>	<b>46.019</b>
Dolj	1.957	18.130	3.313	2.572	989	17.882
Gorj	684	5.573	1.256	909	571	5.349
Mehedinți	707	9.599	675	556	434	9.284
Olt	1.239	7.743	1.980	1.205	696	7.822
Vâlcea	586	6.261	904	1.116	367	5.682
<b>Vest</b>	<b>2.260</b>	<b>16.265</b>	<b>3.426</b>	<b>1.796</b>	<b>1.602</b>	<b>16.293</b>
Arad	601	5.032	846	381	442	5.055
Caraș Severin	626	4.591	1.081	681	343	4.648
Hunedoara	652	3.271	849	432	470	3.218
Timiș	381	3.371	650	302	347	3.372
<b>Nord-Vest</b>	<b>3.813</b>	<b>30.700</b>	<b>7.478</b>	<b>3.611</b>	<b>3.339</b>	<b>31.228</b>
Bihor	1.051	7.428	2.373	758	707	8.336
Bistrița Năsăud	496	3.562	611	169	520	3.484
Cluj	571	3.799	1.108	776	374	3.757
Maramureș	697	7.977	1.301	852	726	7.700
Satu Mare	695	4.680	1.385	631	655	4.779
Sălaj	303	3.254	700	425	357	3.172
<b>Centru</b>	<b>5.059</b>	<b>34.305</b>	<b>7.868</b>	<b>5.714</b>	<b>3.498</b>	<b>32.961</b>
Alba	746	6.106	1.303	830	795	5.784
Brașov	1.547	7.146	1.478	936	708	6.980
Covasna	436	3.464	1.175	1.048	374	3.217
Harghita	254	4.242	921	564	606	3.993
Mureș	1.363	9.435	1.813	1.402	552	9.294
Sibiu	713	3.912	1.178	934	463	3.693
<b>București-Ilfov</b>	<b>362</b>	<b>3.962</b>	<b>553</b>	<b>389</b>	<b>347</b>	<b>3.779</b>
Ilfov	249	2.837	368	266	258	2.681
Mun. București	113	1.125	185	123	89	1.098

Sursa: Ministerul Muncii, Familiei și Protecției Sociale (Source: Ministry of Labour, Family and Social Protection)

**IV. Asistență Socială / Social Assistance**

**IV.14 Ajutorul de înmormântare<sup>1</sup>, în semestrul I 2009**  
*Funeral benefits<sup>1</sup>, in the 1<sup>st</sup> Semester, 2009*

<b>Regiuni/Județe (Regions/Counties)</b>	<b>Număr de ajutoare plătite (Number of benefits granted)</b>	<b>Sume plătite - lei (Payments – RON)</b>
<b>TOTAL</b>	<b>2.808</b>	<b>1.012.598</b>
<b>Nord-Est</b>	<b>389</b>	<b>168.023</b>
Bacău	89	32.269
Botoșani	40	17.221
Iași	73	22.918
Neamț	56	27.450
Suceava	31	17.892
Vaslui	100	50.273
<b>Sud-Est</b>	<b>508</b>	<b>158.641</b>
Brăila	23	9.151
Buzău	138	40.973
Constanța	130	43.544
Galăț	52	11.088
Tulcea	49	18.673
Vrancea	116	35.212
<b>Sud Muntenia</b>	<b>413</b>	<b>192.935</b>
Argeș	67	18.972
Călărași	55	42.605
Dâmbovița	127	52.090
Giurgiu	31	8.060
Ialomița	7	23.898
Prahova	59	23.488
Teleorman	67	23.822
<b>Sud-Vest Oltenia</b>	<b>318</b>	<b>135.132</b>
Dolj	125	48.763
Gorj	45	13.762
Mehedinți	14	5.929
Olt	93	53.884
Vâlcea	41	12.794
<b>Vest</b>	<b>162</b>	<b>74.159</b>
Arad	46	22.917
Caraș Severin	45	15.711
Hunedoara	43	18.526
Timiș	28	17.005
<b>Nord-Vest</b>	<b>326</b>	<b>133.288</b>
Bihor	52	28.138
Bistrița Năsăud	34	6.721
Cluj	90	38.241
Maramureș	71	19.034
Satu Mare	58	27.546
Sălaj	21	13.608
<b>Centru</b>	<b>603</b>	<b>78.392</b>
Alba	50	19.181
Brașov	434	11.624
Covasna	17	5.376
Harghita	9	3.626
Mureș	59	21.364
Sibiu	34	17.221
<b>București-Ilfov</b>	<b>89</b>	<b>72.028</b>
Ilfov	59	53.411
Mun. București	30	18,617

<sup>1</sup> Conform Legii 416/2001 privind venitul minim garantat, cu modificările și completările ulterioare (According to the Law no.416/2001 on the minimum guaranteed income, with subsequent modifications and additions)

Sursa: Ministerul Muncii, Familiei și Protecției Sociale (Source: Ministry of Labour, Family and Social Protection)

**IV.15 Ajutoare de urgență\*, în semestrul I 2009**  
**Emergency allowances\*, in the 1<sup>st</sup> Semester, 2009**

<b>Regiuni/Județe (Regions/Counties)</b>	<b>Număr total ajutoare de urgență acordate de la bugete locale (Number of emergency benefits paid from local budgets)</b>	<b>TOTAL sume plătite de la bugetele locale- lei (TOTAL payments from local budgets -RON)</b>
<b>TOTAL</b>	<b>17.618</b>	<b>7.424.423</b>
<b>Nord-Est</b>	<b>2.421</b>	<b>985.819</b>
Bacău	177	87.558
Botoșani	126	56.037
Iași	331	280.923
Neamț	444	106.843
Suceava	591	219.600
Vaslui	752	234.858
<b>Sud-Est</b>	<b>4.112</b>	<b>898.916</b>
Brăila	1.399	243.120
Buzău	1.549	326.800
Constanța	350	121.277
Galați	57	24.795
Tulcea	367	68.141
Vrancea	390	114.783
<b>Sud Muntenia</b>	<b>2.230</b>	<b>941.974</b>
Argeș	272	76.487
Călărași	424	161.288
Dâmbovița	524	228.576
Giurgiu	90	100.694
Ialomița	18	6.865
Prahova	805	296.945
Teleorman	97	71.119
<b>Sud-Vest Oltenia</b>	<b>1.010</b>	<b>511.824</b>
Dolj	389	157.110
Gorj	323	188.141
Mehedinți	25	6.534
Olt	131	70.949
Vâlcea	142	89.090
<b>Vest</b>	<b>2.256</b>	<b>1.039.383</b>
Arad	99	40.925
Caraș Severin	138	91.100
Hunedoara	1.803	841.731
Timiș	216	65.627
<b>Nord-Vest</b>	<b>1.406</b>	<b>567.613</b>
Bihor	125	61.434
Bistrița Năsăud	241	125.563
Cluj	400	183.648
Maramureș	242	113.069
Satu Mare	301	35.594
Sălaj	97	48.305
<b>Centru</b>	<b>874</b>	<b>370.724</b>
Alba	321	196.577
Brașov	22	16.900
Covasna	24	12.526
Harghita	61	50.248
Mureș	263	49.190
Sibiu	183	45.283
<b>București-Ilfov</b>	<b>3.309</b>	<b>2.108.170</b>
Ilfov	364	273.291
Municipiul București	2.945	1.834.879

\*Ajutoare de urgență de la bugetul de stat nu s-au acordat în sem. I. (Emergency aid from the state budget were not granted sem. I)  
Sursa: Ministerul Muncii, Familiei și Protecției Sociale (Source: Ministry of Labour, Family and Social Protection)

**IV.16. Ajutoare acordate persoanelor cu afecțiuni de sănătate deosebit de grave  
pentru tratament medical și intervenții chirurgicale în străinătate<sup>1</sup>  
-semestrul I 2009**

*Aid for people with very serious health problems for medical treatment  
and surgery abroad<sup>1</sup>, Semester I, 2009*

<b>Regiuni/Județe (Regions/Counties)</b>	<b>Numărul total de beneficiari (Total number of beneficiaries)</b>	<b>Sume plătite - lei (Payments - RON)</b>
<b>TOTAL</b>	<b>8</b>	<b>2.022.422</b>
<b>Nord-Est</b>	<b>1</b>	<b>206.895</b>
Bacău	-	-
Botoșani	-	-
Iași	1	206.895
Neamț	-	-
Suceava	-	-
Vaslui	-	-
<b>Sud-Est</b>	<b>1</b>	<b>252.412</b>
Brăila	-	-
Buzău	-	-
Constanța	-	-
Galați	1	252.412
Tulcea	-	-
Vrancea	-	-
<b>Sud Muntenia</b>	<b>1</b>	<b>347.516</b>
Argeș	-	-
Călărași	-	-
Dâmbovița	-	-
Giurgiu	-	-
Ialomița	-	-
Prahova	-	-
Teleorman	1	347.516
<b>Sud-Vest Oltenia</b>	<b>1</b>	<b>288.367</b>
Dolj	-	-
Gorj	-	-
Mehedinți	-	-
Olt	1	288.367
Vâlcea	-	-
<b>Vest</b>	<b>-</b>	<b>-</b>
Arad	-	-
Caraș Severin	-	-
Hunedoara	-	-
Timiș	-	-
<b>Nord-Vest</b>	<b>-</b>	<b>-</b>
Bihor	-	-
Bistrița Năsăud	-	-
Cluj	-	-
Maramureș	-	-
Satu Mare	-	-
Sălaj	-	-
<b>Centru</b>	<b>1</b>	<b>248.274</b>
Alba	-	-
Brașov	-	-
Covasna	1	248.274
Harghita	-	-
Mureș	-	-
Sibiu	-	-
<b>București-Ilfov</b>	<b>3</b>	<b>678.958</b>
Ilfov	-	-
Mun. București	3	678.958

<sup>1</sup>Acordat potrivit Legii nr.366/2001 pentru aprobarea Ordonanței de urgență a Guvernului nr.118/1999 privind înființarea și utilizarea Fondului Național de Solidaritate (Granted based on the Law no.366/2001 approving the Government Emergency Ordinance no.118/1999 on setting up and using the National Solidarity Fund)

Sursa: Ministerul Muncii, Familiei și Protecției Sociale (Source: Ministry of Labour, Family and Social Protection)

**IV.17. Ajutorul rambursabil acordat persoanelor refugiate, în semestrul I 2009**  
*The reimbursable aid granted to refugees, in the 1<sup>st</sup> Semester, 2009*

<b>Regiuni/Județe</b> <i>(Regions/Counties)</i>	<b>Numărul mediu lunar de beneficiari</b> <i>(Monthly average number of beneficiaries)</i>	<b>Sume plătite - lei</b> <i>(Payments - RON)</i>
<b>TOTAL</b>	<b>61</b>	<b>192.806</b>
<b>Nord-Est</b>	<b>9</b>	<b>29.880</b>
Bacău	-	-
Botoșani	-	-
Iași	-	-
Neamț	-	-
Suceava	9	29.880
Vaslui	-	-
<b>Sud-Est</b>	<b>3</b>	<b>10.920</b>
Brăila	-	-
Buzău	-	-
Constanța	-	-
Galați	3	10.920
Tulcea	-	-
Vrancea	-	-
<b>Sud Muntenia</b>	<b>6</b>	<b>6.480</b>
Argeș	-	-
Călărași	-	-
Dâmbovița	-	-
Giurgiu	-	-
Ialomița	-	-
Prahova	6	6.480
Teleorman	-	-
<b>Sud-Vest Oltenia</b>	<b>-</b>	<b>-</b>
Dolj	-	-
Gorj	-	-
Mehedinți	-	-
Olt	-	-
Vâlcea	-	-
<b>Vest</b>	<b>9</b>	<b>34.560</b>
Arad	-	-
Caraș Severin	-	-
Hunedoara	-	-
Timiș	9	34.560
<b>Nord-Vest</b>	<b>3</b>	<b>4.240</b>
Bihor	-	-
Bistrița Năsăud	-	-
Cluj	1	1.000
Maramureș	2	3.240
Satu Mare	-	-
Sălaj	-	-
<b>Centru</b>	<b>-</b>	<b>-</b>
Alba	-	-
Brașov	-	-
Covasna	-	-
Harghita	-	-
Mureș	-	-
Sibiu	-	-
<b>București-Ilfov</b>	<b>31</b>	<b>106.726</b>
Ilfov	-	-
Mun. București	31	106.726

Sursa: Ministerul Muncii, Familiei și Protecției Sociale (Source: Ministry of Labour, Family and Social Protection)

IV. Asistență Socială / Social Assistance

IV.18. Prestații acordate adulților cu handicap<sup>1</sup>, în semestrul I 2009  
*Benefits for adult disabled persons<sup>1</sup>, in the 1<sup>st</sup> Semester, 2009*

Regiuni/Județe (Regions/Counties)	Numărul mediu lunar de beneficiari (Monthly average number of beneficiaries)			Sume plătite - lei (Payments - RON)		
	Indemnizația pentru însoțitorii persoanelor cu handicap vizual grav (Indemnity for visual disabled persons attendants)	Indemnizația pentru adultul cu handicap grav și accentuat (Indemnity for adult persons with severe and marked disability)	Bugetul personal complementar pentru persoanele cu handicap grav, accentuat și mediu (Monthly complementary personal budget for persons with severe, marked or medium disability)	Indemnizația pentru însoțitorii persoanelor cu handicap vizual grav (Indemnity for visual disabled persons attendants)	Indemnizația pentru adultul cu handicap grav și accentuat (Indemnity for adult persons with severe and marked disability)	Bugetul personal complementar pentru persoanele cu handicap grav, accentuat și mediu (Monthly complementary personal budget for persons with severe, marked or medium disability)
<b>TOTAL</b>	<b>44.617</b>	<b>516.329</b>	<b>621.133</b>	<b>121.174.370</b>	<b>539.256.623</b>	<b>262.809.954</b>
<b>Nord-Est</b>	<b>8.300</b>	<b>75.067</b>	<b>92.907</b>	<b>22.839.205</b>	<b>79.658.466</b>	<b>39.743.812</b>
Bacău	1.130	12.118	14.385	3.114.351	12.841.833	6.308.369
Botoșani	862	9.049	11.400	2.283.277	9.299.087	4.756.681
Iași	2.181	17.894	23.224	6.005.323	18.585.601	9.522.135
Neamț	1.436	11.440	13.210	3.971.451	12.281.451	5.899.917
Suceava	2.087	16.111	19.063	5.791.855	17.486.206	8.554.947
Vaslui	604	8.455	11.625	1.672.948	9.164.288	4.701.763
<b>Sud-Est</b>	<b>4.780</b>	<b>64.406</b>	<b>77.762</b>	<b>12.802.406</b>	<b>65.880.734</b>	<b>32.309.063</b>
Brăila	909	7.714	9.243	2.480.879	8.142.594	3.978.342
Buzău	975	10.703	12.457	2.740.575	11.272.570	5.395.517
Constanța	698	12.534	14.278	1.778.510	12.257.509	6.224.948
Galați	625	7.520	10.425	1.715.980	7.971.004	4.257.974
Tulcea	483	6.427	7.967	1.327.813	6.696.116	3.285.258
Vrancea	1.090	19.508	23.392	2.758.649	19.540.941	9.167.024
<b>Sud-Muntenia</b>	<b>7.892</b>	<b>87.555</b>	<b>101.769</b>	<b>21.956.577</b>	<b>91.268.524</b>	<b>43.516.125</b>
Argeș	971	22.253	26.347	2.604.944	22.283.851	10.489.318
Calarăși	1.599	7.833	9.093	4.935.632	8.403.398	4.101.371
Dâmbovița	793	12.923	14.771	2.138.055	13.584.887	6.513.252
Giurgiu	552	6.666	7.798	1.333.488	6.792.282	3.271.120
Ialomița	752	6.975	8.062	2.091.276	7.425.652	3.556.979
Prahova	2.381	23.656	26.776	6.572.006	25.169.545	11.821.891
Teleorman	844	7.249	8.922	2.281.176	7.608.909	3.762.194

-continuare ( continued)-

IV. Asistență Socială / Social Assistance

continuare (continued)-

Regiuni/Județe (Regions/Counties)	Numărul mediu lunar de beneficiari pentru care s-a stabilit dreptul (Monthly average number of beneficiaries for whom the rights were established)			Sume plătite - lei (Payments - RON)		
	Indemnizația pentru însoțitorii persoanelor cu handicap vizual grav (Indemnity for visually disabled persons attendants)	Indemnizația pentru adultul cu handicap grav și accentuat (Indemnity for adult persons with severe and marked disability)	Bugetul personal complementar pentru persoanele cu handicap grav, accentuat și mediu (Monthly complementary personal budget for persons with severe, marked or medium disability)	Indemnizația pentru însoțitorii persoanelor cu handicap vizual grav (Indemnity for visually disabled persons attendants)	Indemnizația pentru adultul cu handicap grav și accentuat (Indemnity for adult persons with severe and marked disability)	Bugetul personal complementar pentru persoanele cu handicap grav, accentuat și mediu (Monthly complementary personal budget for persons with severe, marked or medium disability)
<b>Sud-Vest Oltenia</b>	<b>4.518</b>	<b>52.261</b>	<b>62.646</b>	<b>12.488.107</b>	<b>54.950.580</b>	<b>26.910.946</b>
Dolj	1.158	10.491	12.748	3.198.066	11.293.223	5.581.903
Gorj	750	8.818	9.773	2.109.052	9.207.596	4.339.036
Mehedinți	578	9.968	11.968	1.595.663	10.161.406	4.915.803
Olt	1.087	10.176	12.173	2.976.191	10.738.398	5.269.925
Vâlcea	945	12.808	15.984	2.609.135	13.549.957	6.804.279
<b>Vest</b>	<b>4.688</b>	<b>52.209</b>	<b>62.266</b>	<b>12.443.715</b>	<b>55.238.209</b>	<b>26.735.833</b>
Arad	1.191	9.245	10.906	3.229.632	9.919.518	4.761.437
Caraș-Severin	415	9.031	11.297	1.103.226	9.354.691	4.815.325
Hunedoara	1.102	15.149	17.863	3.080.461	16.095.796	7.658.672
Timiș	1.980	18.784	22.200	5.030.396	19.868.204	9.500.399
<b>Nord-Vest</b>	<b>6.200</b>	<b>75.176</b>	<b>90.352</b>	<b>16.680.714</b>	<b>79.020.393</b>	<b>38.362.620</b>
Bihor	1.300	18.158	22.370	3.471.368	19.192.703	9.398.890
Bistrița-Năsăud	604	6.899	8.545	1.668.137	7.252.211	3.569.192
Cluj	1.164	16.487	20.185	3.192.869	17.438.663	8.595.255
Maramureș	1.116	13.578	16.222	3.062.140	14.116.367	6.84.846
Satu-Mare	1.470	8.071	9.686	3.804.120	8.553.584	4.258.933
Sălaj	546	11.983	13.344	1.482.080	12.466.865	5.691.504
<b>Centru</b>	<b>5.066</b>	<b>60.063</b>	<b>73.925</b>	<b>13.805.791</b>	<b>61.525.693</b>	<b>30.322.394</b>
Alba	972	13.401	17.274	2.474.212	12.704.643	6.401.963
Brașov	800	10.620	12.670	2.255.545	11.000.480	5.488.707
Covasna	236	2.769	3.596	643.078	2.977.415	1.554.052
Harghita	486	4.522	6.766	1.344.273	5.030.232	2.718.800
Mureș	1.570	13.794	16.291	4.315.536	14.151.621	6.841.633
Sibiu	1.002	14.957	17.328	2.773.147	15.661.302	7.317.239
<b>București-Ilfov</b>	<b>3.173</b>	<b>49.592</b>	<b>59.506</b>	<b>8.157.855</b>	<b>51.714.024</b>	<b>24.909.161</b>
Ilfov	300	5.400	5.787	847.935	5.567.554	2.621.770
Mun. București	2.873	44.192	53.719	7.309.920	46.146.470	22.287.391

<sup>1</sup> Conform art. 58 al Legii 448/2006 privind protecția și promovarea drepturilor persoanelor cu handicap, republicată (According to the art.58 of Law no. 448 / 2006, republished, regarding the protection and promotion of the disabled person's rights, republished)

Sursa: Ministerul Muncii, Familiei și Protecției Sociale (Source: Ministry of Labour, Family and Social Protection)

**IV.19. Indemnizația lunară de hrană cuvenită persoanelor infectate cu HIV  
sau bolnave de SIDA<sup>1</sup>, în semestrul I 2009**

*Monthly food indemnity for persons infected with HIV or with AIDS, in the 1<sup>st</sup> Semester, 2009*

<b>Regiuni/Județe (Regions/Counties)</b>	<b>Numărul mediu lunar de beneficiari (Number of beneficiaries – average number)</b>	<b>Sume plătite - lei (Payments – RON)</b>
<b>TOTAL</b>	<b>6.304</b>	<b>15.037.124</b>
<b>Nord-Est</b>	<b>1.156</b>	<b>2.713.087</b>
Bacău	327	769.848
Botoșani	190	431.591
Iași	181	421.575
Neamț	212	492.833
Suceava	145	333.971
Vaslui	101	263.269
<b>Sud-Est</b>	<b>1.222</b>	<b>3.140.311</b>
Brăila	98	224.671
Buzău	68	161.659
Constanța	628	1.759.327
Galați	264	611.777
Tulcea	26	61.230
Vrancea	138	321.647
<b>Sud Muntenia</b>	<b>1.121</b>	<b>2.605.282</b>
Argeș	129	300.195
Călărași	91	212.341
Dâmbovița	187	436.026
Giurgiu	318	737.335
Ialomița	74	175.376
Prahova	245	564.561
Teleorman	77	179.448
<b>Sud-Vest Oltenia</b>	<b>576</b>	<b>1.347.019</b>
Dolj	207	477.733
Gorj	27	62.867
Mehedinți	16	38.872
Olt	243	572.194
Vâlcea	83	195.353
<b>Vest</b>	<b>643</b>	<b>1.490.901</b>
Arad	115	259.554
Caraș Severin	195	447.108
Hunedoara	224	530.106
Timiș	109	254.133
<b>Nord-Vest</b>	<b>172</b>	<b>405.144</b>
Bihor	16	35.741
Bistrița Năsăud	11	25.521
Cluj	73	168.180
Maramureș	47	117.239
Satu Mare	13	30.227
Sălaj	12	28.236
<b>Centru</b>	<b>443</b>	<b>1.039.615</b>
Alba	9	21.177
Brașov	114	266.357
Covasna	14	32.552
Harghita	15	35.295
Mureș	165	386.560
Sibiu	126	297.674
<b>București-Ilfov</b>	<b>971</b>	<b>2.295.765</b>
Ilfov	134	341.640
Municipiul București	837	1.954.125

<sup>1</sup> Conform Legii 584/2002 privind măsurile de prevenire a răspândirii maladiei SIDA în România și de protecție a persoanelor infectate cu HIV sau bolnave de SIDA, cu modificările și completările ulterioare (*According to the Law 584/2002 on measures to prevent the spread of HIV/AIDS in Romania and to protect people living with HIV / AIDS, with subsequent modifications and additions*)  
Sursa: Ministerul Muncii, Familiei și Protecției Sociale (*Source: Ministry of Labour, Family and Social Protection*)

**IV.20. Subvenții acordate de la bugetul de stat pentru asociații și fundații**  
**Subventions from the state budget for associations and foundations**

<b>Regiuni/Județe (Regions/Counties)</b>	<b>Numărul mediu lunar de beneficiari (Monthly average number of beneficiaries)</b>	<b>Sume plătite - lei (Payments - RON)</b>
<b>TOTAL</b>	<b>15.726</b>	<b>9.705.654</b>
<b>Nord-Est</b>	<b>2.402</b>	<b>1.203.362</b>
Bacău	724	450.822
Botoșani	120	126.472
Iași	1.259	486.724
Neamț	148	48.240
Suceava	36	37.914
Vaslui	115	53.190
<b>Sud-Est</b>	<b>628</b>	<b>389.688</b>
Brăila	105	92.464
Buzău	121	107.477
Constanța	42	28.482
Galați	110	85.314
Tulcea	-	-
Vrancea	250	75.951
<b>Sud Muntenia</b>	<b>361</b>	<b>126.842</b>
Argeș	42	28.194
Călărași	-	-
Dâmbovița	319	98.648
Giurgiu	-	-
Ialomița	-	-
Prahova	-	-
Teleorman	-	-
<b>Sud-Vest Oltenia</b>	<b>163</b>	<b>110.080</b>
Dolj	-	-
Gorj	-	-
Mehedinți	-	-
Olt	-	-
Vâlcea	163	110.080
<b>Vest</b>	<b>1.371</b>	<b>1.087.430</b>
Arad	-	-
Caraș Severin	-	-
Hunedoara	392	322.728
Timiș	979	764.702
<b>Nord-Vest</b>	<b>3.327</b>	<b>1.828.029</b>
Bihor	486	330.686
Bistrița Năsăud	15	15.900
Cluj	1.164	573.845
Maramureș	-	-
Satu Mare	1.533	777.060
Sălaj	129	130.538
<b>Centru</b>	<b>4.653</b>	<b>2.795.677</b>
Alba	3.089	1.546.914
Brașov	341	208.068
Covasna	-	-
Harghita	99	143.813
Mureș	308	110.868
Sibiu	816	786.014
<b>București-Ilfov</b>	<b>2.821</b>	<b>2.164.546</b>
Ilfov	55	65.758
Mun. București	2.766	2.098.788

Conform Legii nr. 34/1998 privind acordarea unor subvenții asociațiilor și fundațiilor române cu personalitate juridică, care înființează și administrează unități de asistență socială (*Under Law no. 34/1998 on granting subsidies to Romanian associations and foundations with legal personality, that establish and administer social assistance units*)

Sursa: Ministerul Muncii, Familiei și Protecției Sociale (*Source: Ministry of Labour, Family and Social Protection*)

**IV.21. Programe de Interes Național\*, în semestrul I 2009**  
**Programmes of National Interest, in the 1<sup>st</sup> Semester, 2009**

<b>Regiuni/Județe (Regions/Counties)</b>	<b>Numărul total de programe (Total number of programmes)</b>	<b>Sume plătite - lei (Payments - RON)</b>
<b>TOTAL</b>	<b>25</b>	<b>3.725.022</b>
<b>Nord-Est</b>	<b>5</b>	<b>1.123.976</b>
Bacău	-	-
Botoșani	1	131.291
Iași	1	482.253
Neamț	2	264.475
Suceava	1	245.957
Vaslui	-	-
<b>Sud-Est</b>	<b>3</b>	<b>682.542</b>
Brăila	-	-
Buzău	-	-
Constanța	-	-
Galați	1	419.685
Tulcea	1	232.653
Vrancea	1	30.204
<b>Sud Muntenia</b>	<b>1</b>	<b>65.065</b>
Argeș	-	-
Călărași	-	-
Dâmbovița	-	-
Giurgiu	-	-
Ialomița	-	-
Prahova	1	65.065
Teleorman	-	-
<b>Sud-Vest Oltenia</b>	<b>3</b>	<b>380.297</b>
Dolj	1	283.500
Gorj	1	38.205
Mehedinți	-	-
Olt	-	-
Vâlcea	1	58.592
<b>Vest</b>	<b>3</b>	<b>101.681</b>
Arad	-	-
Caraș Severin	1	24.749
Hunedoara	2	76.932
Timiș	-	-
<b>Nord-Vest</b>	<b>6</b>	<b>619.582</b>
Bihor	2	188.553
Bistrița Năsăud	-	-
Cluj	1	107.871
Maramureș	1	109.156
Satu Mare	1	140.756
Sălaj	1	73.246
<b>Centru</b>	<b>4</b>	<b>751.879</b>
Alba	1	3.767
Brașov	-	-
Covasna	1	63.693
Harghita	1	431.214
Mureș	1	253.205
Sibiu	-	-
<b>București-Ilfov</b>	<b>-</b>	<b>-</b>
Ilfov	-	-
Mun. București	-	-

\*Conform Ordonanței nr. 68/2003 privind serviciile sociale (According to Ordinance no. 68/2003 on social services)  
 Sursa: Ministerul Muncii, Familiei și Protecției Sociale (Source: Ministry of Labour, Family and Social Protection)

**IV. Asistență Socială / Social Assistance**

**IV.22. Finanțarea construcției, reparației, întreținerii, amenajării și modernizării  
instituțiilor de asistență socială și medico-socială<sup>1</sup>, semestrul I 2009  
Financing of construction, repairs, maintaining, rehabilitation and modernization  
of health care and social assistance units in the 1<sup>st</sup> Semester, 2009**

Regiuni/Județe (Regions/Counties)	Număr total de obiective de investiții (Total number of units)		Sume aprobate* (Amount approved)		
	Unități de asistență socială (Social assistance units)	Unități de asistență medico-socială (Health care and social assistance units)	Unități de asistență socială (Social assistance units)	Unități de asistență medico-socială (Health care and social assistance units)	Total sume aprobate* (Total amount approved)
<b>TOTAL</b>	<b>32</b>	<b>8</b>	<b>11.969.198</b>	<b>2.329.303</b>	<b>14.298.501</b>
<b>Nord-Est</b>	<b>11</b>	-	<b>3.288.847</b>	-	<b>3.288.847</b>
Bacău	1	-	137.021	-	137.021
Botoșani	-	-	-	-	-
Iași	6	-	1.499.617	-	1.499.617
Neamț	3	-	1.522.424	-	1.522.424
Suceava	1	-	129.785	-	129.785
Vaslui	-	-	-	-	-
<b>Sud-Est</b>	<b>2</b>	<b>1</b>	<b>1.475.576</b>	<b>7.325</b>	<b>1.482.901</b>
Brăila	-	-	-	-	-
Buzău	-	-	-	-	-
Constanța	-	-	-	-	-
Galați	-	-	-	-	-
Tulcea	1	-	773.454	-	773.454
Vrancea	1	1	702.122	7.325	709.447
<b>Sud Muntenia</b>	<b>5</b>	<b>1</b>	<b>1.222.143</b>	<b>229.218</b>	<b>1.451.361</b>
Argeș	-	1	-	229.218	229.218
Călărași	3	-	491.089	-	491.089
Dâmbovița	1	-	177.916	-	177.916
Giurgiu	-	-	-	-	-
Ialomița	-	-	-	-	-
Prahova	-	-	-	-	-
Teleorman	1	-	553.138	-	553.138
<b>Sud-Vest Oltenia</b>	-	<b>1</b>	-	<b>242.776</b>	<b>242.776</b>
Dolj	-	-	-	-	-
Gorj	-	-	-	-	-
Mehedinți	-	-	-	-	-
Olt	-	-	-	-	-
Vâlcea	-	1	-	242.776	242.776
<b>Vest</b>	<b>7</b>	<b>1</b>	<b>3.263.091</b>	<b>821.065</b>	<b>4.084.156</b>
Arad	2	-	896.323	-	896.323
Caraș Severin	3	-	1.941.421	-	1.941.421
Hunedoara	1	1	407.508	821.065	1.228.573
Timiș	1	-	17.39	-	17.839
<b>Nord-Vest</b>	<b>6</b>	<b>3</b>	<b>2.007.422</b>	<b>702.630</b>	<b>2.710.052</b>
Bihor	1	2	253.893	191.630	445.523
Bistrița Năsăud	1	-	68.540	-	68.540
Cluj	-	-	-	-	-
Maramureș	4	1	1.684.989	511.000	2.195.989
Satu Mare	-	-	-	-	-
Sălaj	-	-	-	-	-
<b>Centru</b>	-	<b>1</b>	-	<b>326.289</b>	<b>326.289</b>
Alba	-	-	-	-	-
Brașov	-	-	-	-	-
Covasna	-	-	-	-	-
Harghita	-	-	-	-	-
Mureș	-	-	-	-	-
Sibiu	-	1	-	326.289	326.289
<b>București-Ilfov</b>	<b>1</b>	-	<b>712.119</b>	-	<b>712.119</b>
Ilfov	-	-	-	-	-
Mun. București	1	-	712.119	-	712.119

\* Credite deschise (Appropriations approved)

<sup>1</sup> Conform Ordonanței de Urgență nr.118/1999 privind înființarea și utilizarea Fondului Național de Solidaritate (Under Emergency Ordinance nr. 118/1999 on the establishment and use of the National Solidarity Fund)

Sursa: Ministerul Muncii, Familiei și Protecției Sociale (Source: Ministry of Labour, Family and Social Protection)

**IV.23. Cămine pentru persoane vârstnice, în semestrul I 2009**  
*Hostels for elderly persons, in the 1<sup>st</sup> Semester, 2009*

**A. Costurile sunt suportate de la bugetele locale**

***A. The expenditures are financed from the local budgets***

<b>Regiuni/Județe (Regions/Counties)</b>	<b>Număr cămine (Number of hostels)</b>	<b>Număr mediu lunar de beneficiari (Monthly average number of beneficiaries)</b>	<b>Capacitate - număr locuri - (Capacity - places)</b>	<b>Numărul cererilor în așteptare (Number of pending applications)</b>	<b>Total cheltuieli-lei (Expenditures- RON)</b>
<b>TOTAL</b>	<b>89</b>	<b>5.695</b>	<b>6.543</b>	<b>1.208</b>	<b>57.265.925</b>
<b>Nord-Est</b>	<b>8</b>	<b>805</b>	<b>842</b>	<b>248</b>	<b>3.418.696</b>
Bacău(	2	293	317	27	1.265.065
Botoșani	-	-	-	-	-
Iași	2	366	375	218	1.251.128
Neamț	1	59	55	3	372.991
Suceava(	3	87	95	-	529.512
Vaslui	-	-	-	-	-
<b>Sud-Est</b>	<b>21</b>	<b>1.413</b>	<b>1.551</b>	<b>569</b>	<b>14.761.145</b>
Brăila	5	473	472	65	5.328.484
Buzău	4	204	200	100	2.761.742
Constanța	3	286	298	364	2.471.764
Galați	6	382	435	35	2.995.842
Tulcea	2	36	114	2	924.113
Vrancea*	1	32	32	3	279.200
<b>Sud Muntenia</b>	<b>13</b>	<b>402</b>	<b>622</b>	<b>59</b>	<b>4.844.608</b>
Argeș	3	154	195	13	2.314.013
Călărași	3	36	151	30	625.179
Dâmbovița	3	44	51	7	387.764
Giurgiu	1	55	90	0	617.256
Ialomița	2	85	100	2	823.104
Prahova	-	-	-	-	-
Teleorman	1	28	35	7	77.292
<b>Sud-Vest Oltenia</b>	<b>7</b>	<b>548</b>	<b>631</b>	<b>5</b>	<b>7.634.745</b>
Dolj	1	350	350	5	4.890.878
Gorj	-	-	-	-	-
Mehedinți	2	47	59	-	678.247
Olt	4	151	222	-	2.065.620
Vâlcea	-	-	-	-	-
<b>Vest</b>	<b>11</b>	<b>733</b>	<b>780</b>	<b>95</b>	<b>7.522.172</b>
Arad*	2	166	173	-	1.580.587
Caraș Severin	2	241	259	57	3.373.763
Hunedoara	3	55	56	31	682.102
Timiș	4	271	292	7	1.885.720
<b>Nord-Vest</b>	<b>11</b>	<b>637</b>	<b>687</b>	<b>122</b>	<b>4.867.082</b>
Bihor <sup>1</sup>	3	66	86	49	355.014
Bistrița Năsăud	1	25	33	-	376.742
Cluj*	1	53	53	37	342.144
Maramureș	1	41	41	-	238.000
Satu Mare*	3	348	358	26	2.754.823
Sălaj*	2	104	116	10	800.359
<b>Centru</b>	<b>13</b>	<b>797</b>	<b>936</b>	<b>81</b>	<b>8.057.833</b>
Alba	3	132	174	6	1.649.266
Brașov	1	117	150	6	2.116.043
Covasna	2	118	122	3	517.752
Harghita	3	167	174	36	1.738.425
Mureș	3	179	216	23	1.375.577
Sibiu	1	84	100	7	660.770
<b>București-Ilfov</b>	<b>5</b>	<b>360</b>	<b>494</b>	<b>29</b>	<b>6.159.643</b>
Ilfov	-	-	-	-	-
Mun. București*	5	360	494	29	6.159.643

\*Inclusiv centre de îngrijire și asistență (Including care centers and elderly care)

Sursa: Ministerul Muncii, Familiei și Protecției Sociale (Source: Ministry of Labour, Family and Social Protection)

## IV.23. B. Costurile sunt suportate din bugetul organizațiilor neguvernamentale, în semestrul I 2009

B. The expenditures are financed from the nongovernmental organisations budget, in the 1<sup>st</sup> Semester, 2009

Regiuni/Județe (Regions/Counties)	Număr cămine (Number of hostels)	Număr mediu lunar de beneficiari (Monthly average number of beneficiaries)	Capacitate - număr locuri - (Capacity - places)	Numărul cererilor în așteptare (Number of pending applications)	Total cheltuieli-lei (Expenditures- RON)
<b>TOTAL</b>	<b>40</b>	<b>1.385</b>	<b>1.475</b>	<b>1.401</b>	<b>9.579.941</b>
<b>Nord-Est</b>	<b>5</b>	<b>180</b>	<b>216</b>	<b>769</b>	<b>1.074.034</b>
Bacău	1	59	60	160	172.305
Botoșani	-	-	-	-	-
Iași	2	70	70	566	723.052
Neamț	-	-	-	-	-
Suceava	1	35	36	43	128.677
Vaslui	1	16	50	-	50.000
<b>Sud-Est</b>	<b>2</b>	<b>50</b>	<b>51</b>	<b>-</b>	<b>322.584</b>
Brăila	-	-	-	-	-
Buzău	1	40	41	-	313.224
Constanța	-	-	-	-	-
Galați	1	10	10	-	9.360
Tulcea	-	-	-	-	-
Vrancea	-	-	-	-	-
<b>Sud Muntenia</b>	<b>1</b>	<b>15</b>	<b>30</b>	<b>4</b>	<b>48.293</b>
Argeș	-	-	-	-	-
Călărași	-	-	-	-	-
Dâmbovița	1	15	30	4	48.293
Giurgiu	-	-	-	-	-
Ialomița	-	-	-	-	-
Prahova	-	-	-	-	-
Teleorman	-	-	-	-	-
<b>Sud-Vest Oltenia</b>	<b>-</b>	<b>-</b>	<b>-</b>	<b>-</b>	<b>-</b>
Dolj	-	-	-	-	-
Gorj	-	-	-	-	-
Mehedinți	-	-	-	-	-
Olt	-	-	-	-	-
Vâlcea	-	-	-	-	-
<b>Vest</b>	<b>5</b>	<b>105</b>	<b>124</b>	<b>38</b>	<b>813.795</b>
Arad	3	60	78	5	561.597
Caraș Severin	-	-	-	-	-
Hunedoara	1	26	26	30	140.400
Timiș	1	19	20	3	111.798
<b>Nord-Vest</b>	<b>11</b>	<b>393</b>	<b>405</b>	<b>266</b>	<b>2.699.643</b>
Bihor <sup>1</sup>	5	118	122	100	860.620
Bistrița Năsăud	-	-	-	-	-
Cluj	4	227	227	165	1.403.259
Maramureș	-	-	-	-	-
Satu Mare	-	-	-	-	-
Sălaj	2	48	56	1	435.764
<b>Centru</b>	<b>15</b>	<b>602</b>	<b>609</b>	<b>294</b>	<b>3.121.592</b>
Alba	1	15	15	-	63.210
Brașov	5	134	147	61	1.052.625
Covasna	1	18	18	19	159.366
Harghita	3	212	219	36	308.813
Mureș	-	-	-	-	-
Sibiu	5	223	210	178	1.537.578
<b>București-Ilfov</b>	<b>1</b>	<b>40</b>	<b>40</b>	<b>30</b>	<b>1.500.000</b>
Ilfov	1	40	40	30	1.500.000
Mun. București	-	-	-	-	-

Sursa: Ministerul Muncii, Familiei și Protecției Sociale (Source: Ministry of Labour, Family and Social Protection)

**IV.23.C. Costurile sunt suportate din alte fonduri-semestrul I 2009**  
**C. The expenditures are financed from other funds, in the 1<sup>st</sup> Semester, 2009**

Regiuni/Județe (Regions/Counties)	Număr cămine (Number of hostels)	Număr mediu lunar de beneficiari (Monthly average number of beneficiaries)	Capacitate - număr locuri - (Capacity - places)	Numărul cererilor în așteptare (Number of pending applications)	Total cheltuieli-lei (Expenditures-RON)
<b>TOTAL</b>	<b>24</b>	<b>1.345</b>	<b>1.409</b>	<b>1.046</b>	<b>5.868.007</b>
<b>Nord-Est</b>	<b>3</b>	<b>129</b>	<b>130</b>	<b>726</b>	<b>537.215</b>
Bacău	1	59	60	160	32.040
Botoșani	-	-	-	-	-
Iași	2	70	70	566	505.175
Neamț	-	-	-	-	-
Suceava	-	-	-	-	-
Vaslui	-	-	-	-	-
<b>Sud-Est</b>	<b>5</b>	<b>150</b>	<b>176</b>	<b>33</b>	<b>823.659</b>
Brăila	-	-	-	-	-
Buzău	3	94	95	27	302.102
Constanța	-	-	-	-	-
Galați	-	-	-	-	-
Tulcea	-	-	-	-	-
Vrancea	2	56	81	6	521.557
<b>Sud Muntenia</b>	<b>-</b>	<b>-</b>	<b>-</b>	<b>-</b>	<b>-</b>
Argeș	-	-	-	-	-
Călărași	-	-	-	-	-
Dâmbovița	-	-	-	-	-
Giurgiu	-	-	-	-	-
Ialomița	-	-	-	-	-
Prahova	-	-	-	-	-
Teleorman	-	-	-	-	-
<b>Sud-Vest Oltenia</b>	<b>2</b>	<b>103</b>	<b>100</b>	<b>16</b>	<b>1.416.244</b>
Dolj	-	-	-	-	-
Gorj	1	28	30	-	291.842
Mehedinți	-	-	-	-	-
Olt	-	-	-	-	-
Vâlcea	1	75	70	16	1.124.402
<b>Vest</b>	<b>3</b>	<b>194</b>	<b>205</b>	<b>11</b>	<b>307.759</b>
Arad	-	-	-	-	-
Caraș Severin	-	-	-	-	-
Hunedoara	--	-	--	-	-
Timiș	3	194	205	11	307.759
<b>Nord-Vest</b>	<b>5</b>	<b>620</b>	<b>625</b>	<b>209</b>	<b>969.002</b>
Bihor	3	76	80	46	66.393
Bistrița Năsăud	1	49	50	3	426.127
Cluj	1	495	495	160	476.482
Maramureș	-	-	-	-	-
Satu Mare	-	-	-	-	-
Sălaj	-	-	--	-	-
<b>Centru</b>	<b>5</b>	<b>73</b>	<b>93</b>	<b>51</b>	<b>754.852</b>
Alba	4	54	68	21	563.389
Brașov	1	19	25	30	191.463
Covasna	-	-	-	-	-
Harghita	-	-	-	-	-
Mureș	-	-	-	-	-
Sibiu	-	-	-	-	-
<b>București-Ilfov</b>	<b>1</b>	<b>76</b>	<b>80</b>	<b>-</b>	<b>1.059.276</b>
Ilfov	-	-	-	-	-
Mun. București	1	76	80	-	1.059.276

Sursa: Ministerul Muncii, Familiei și Protecției Sociale (Source: Ministry of Labour, Family and Social Protection)

## IV.24. Cantine de ajutor social, în semestrul I 2009

Social canteens, in the 1<sup>st</sup> Semester, 2009

## A. Costurile sunt suportate de la bugetele locale

## A. The expenditures are financed from the local budgets

Regiuni/Județe (Regions/Counties)	Număr cantine și secții (Number of canteens and subsidiaries)	Capacitate – număr locuri (Capacity – places)	Număr mediu zilnic de beneficiari (Daily average number of beneficiaries)	Total cheltuieli – lei (Expenditures – RON)
<b>TOTAL</b>	<b>118</b>	<b>27.282</b>	<b>18.509</b>	<b>28.522.832</b>
<b>Nord-Est</b>	<b>18</b>	<b>5.159</b>	<b>2.519</b>	<b>3.238.429</b>
Bacău	2	261	141	159.391
Botoșani	2	550	326	307.063
Iași	1	300	196	208.514
Neamț	3	590	437	546.893
Suceava	7	2.258	1.109	1.277.224
Vaslui	3	1.200	310	739.344
<b>Sud-Est</b>	<b>12</b>	<b>5.024</b>	<b>3.504</b>	<b>3.778.840</b>
Brăila	-	-	-	-
Buzău	2	1.263	650	678.137
Constanța	6	1.345	1.351	1.368.646
Galați	2	1.166	985	1.210.414
Tulcea	1	600	196	202.730
Vrancea	1	650	322	318.913
<b>Sud-Muntenia</b>	<b>10</b>	<b>2.795</b>	<b>2.187</b>	<b>2.365.374</b>
Argeș	-	-	-	-
Calarăși	2	550	335	291.692
Dâmbovița*	2	450	400	455.280
Giurgiu	1	400	198	175.356
Ialomița	1	120	90	171.211
Prahova	1	700	670	705.730
Teleorman	3	575	494	566.105
<b>Sud-Vest Oltenia</b>	<b>12</b>	<b>1.905</b>	<b>1.601</b>	<b>2.456.966</b>
Dolj	-	-	-	-
Gorj	3	280	497	1.040.758
Mehedinți	3	550	343	519.135
Olt	2	480	431	400.477
Vâlcea	4	595	330	496.596
<b>Vest</b>	<b>18</b>	<b>3.540</b>	<b>2.200</b>	<b>3.323.309</b>
Arad	1	500	311	337.581
Caraș-Severin	5	600	348	383.980
Hunedoara	9	1.320	980	1.853.348
Timiș	3	1.120	561	748.400
<b>Nord-Vest</b>	<b>18</b>	<b>3.369</b>	<b>2.070</b>	<b>2.651.796</b>
Bihor	6	535	415	692.348
Bistrița-Năsăud	1	250	64	62.292
Cluj	5	1.800	841	1.004.662
Maramureș	4	484	490	566.535
Satu Mare	1	150	150	206.499
Sălaj	1	150	110	119.460
<b>Centru</b>	<b>22</b>	<b>2.482</b>	<b>1.607</b>	<b>3.187.176</b>
Alba	5	410	238	1.583.728
Brașov	5	590	407	509.921
Covasna	3	486	173	199.529
Harghita	2	380	275	154.356
Mureș*	4	226	202	227.372
Sibiu	3	390	312	512.270
<b>București-Ilfov</b>	<b>8</b>	<b>3.008</b>	<b>2.821</b>	<b>7.520.942</b>
Ilfov	1	108	108	78.804
Mun. București*	7	2.900	2.713	7.442.138

\*București: o cantină și 6 secții (Bucharest: a canteen and 6 subsidiaries); Mureș: 3 cantine și o secție (Mures: three canteens and one subsidiary); Dâmbovița: o cantină și o secție (Dambovita: one canteen and one subsidiary)

Sursa: Ministerul Muncii, Familiei și Protecției Sociale (Source: Ministry of Labour, Family and Social Protection)

**IV.24.B. Costurile sunt suportate din bugetul organizațiilor neguvernamentale sau reprezentanților societății civile**

***B. The expenditures are financed from the budget of nongovernmental organisations or civil society representatives***

<b>Regiuni/Județe (Regions/Counties)</b>	<b>Număr cantine și/sau secții (Canteens and/or sections)</b>	<b>Capacitate – număr locuri (Capacity – places)</b>	<b>Număr mediu zilnic de beneficiari (Daily average number of beneficiaries)</b>	<b>Total cheltuieli – lei (Expenditures – RON)</b>
<b>TOTAL</b>	<b>61</b>	<b>5.972</b>	<b>4.615</b>	<b>3.744.783</b>
<b>Nord-Est</b>	<b>9</b>	<b>732</b>	<b>622</b>	<b>479.157</b>
Bacău	-	-	-	-
Botoșani	4	380	313	252.576
Iași	3	182	141	88.229
Neamț	2	170	168	138.352
Suceava	-	-	-	-
Vaslui	-	-	-	-
<b>Sud-Est</b>	<b>15</b>	<b>2.220</b>	<b>1.252</b>	<b>924.906</b>
Brăila	12	1.960	1.033	790.410
Buzău	-	-	-	-
Constanța	1	150	114	36.014
Galați	1	80	80	50.000
Tulcea	1	30	25	48.482
Vrancea	-	-	-	-
<b>Sud-Muntenia</b>	<b>6</b>	<b>415</b>	<b>816</b>	<b>445.105</b>
Argeș	3	-	557	165.551
Calarăși	-	-	-	-
Dâmbovița	-	-	-	-
Giurgiu	-	-	-	-
Ialomița	-	-	-	-
Prahova	3	415	259	279.554
Teleorman	-	-	-	-
<b>Sud-Vest Oltenia</b>	<b>-</b>	<b>-</b>	<b>-</b>	<b>-</b>
Dolj	-	-	-	-
Gorj	-	-	-	-
Mehedinți	-	-	-	-
Olt	-	-	-	-
Vâlcea	-	-	-	-
<b>Vest</b>	<b>13</b>	<b>1.005</b>	<b>754</b>	<b>776.884</b>
Arad	2	220	51	104.042
Caraș-Severin	4	235	220	156.918
Hunedoara	4	330	263	108.905
Timiș	3	220	220	407.019
<b>Nord-Vest</b>	<b>10</b>	<b>920</b>	<b>648</b>	<b>776.973</b>
Bihor	3	400	237	371.509
Bistrița-Năsăud	-	-	-	-
Cluj	1	100	100	70.000
Maramureș	2	150	100	99.491
Satu Mare	2	140	133	183.435
Sălaj	2	130	78	52.538
<b>Centru</b>	<b>5</b>	<b>310</b>	<b>243</b>	<b>178.836</b>
Alba	-	-	-	-
Brașov	-	-	-	-
Covasna	1	75	60	52.530
Harghita	2	149	129	56.112
Mureș	1	16	14	22.194
Sibiu	1	70	40	48.000
<b>București-Ilfov</b>	<b>3</b>	<b>370</b>	<b>280</b>	<b>162.922</b>
Ilfov	-	-	-	-
Mun. București	3	370	280	162.922

Sursa: Ministerul Muncii, Familiei și Protecției Sociale (Source: Ministry of Labour, Family and Social Protection)